

# 南方宝泰一年持有期混合型证券投资 基金 2020 年第 2 季度报告

2020 年 06 月 30 日

基金管理人：南方基金管理股份有限公司

基金托管人：中国邮政储蓄银行股份有限公司

报告送出日期：2020 年 7 月 21 日

## § 1 重要提示

基金管理人的董事会及董事保证本报告所载资料不存在虚假记载、误导性陈述或重大遗漏，并对其内容的真实性、准确性和完整性承担个别及连带责任。

基金托管人中国邮政储蓄银行股份有限公司根据本基金合同规定，于 2020 年 7 月 17 日复核了本报告中的财务指标、净值表现和投资组合报告等内容，保证复核内容不存在虚假记载、误导性陈述或者重大遗漏。

基金管理人承诺以诚实信用、勤勉尽责的原则管理和运用基金资产，但不保证基金一定盈利。

基金的过往业绩并不代表其未来表现。投资有风险，投资者在作出投资决策前应仔细阅读本基金的招募说明书。

本报告中财务资料未经审计。

本报告期自 2020 年 4 月 1 日起至 6 月 30 日止。

## § 2 基金产品概况

基金简称	南方宝泰一年持有期混合
基金主代码	008209
交易代码	008209
基金运作方式	开放式
基金合同生效日	2019 年 12 月 27 日
报告期末基金份额总额	2,342,509,224.06 份
投资目标	本基金主要投资于债券等固定收益类金融工具，辅助投资于精选的股票，通过灵活的资产配置与严谨的风险管理，力求实现基金资产持续稳定增值。
投资策略	本基金将采取自上而下的投资策略对各种投资工具进行合理的配置。综合运用资产配置策略、股票投资策略、债券投资策略、股指期货、国债期货投资策略、资产支持证券投资策略，在风险与收益的匹配方面，力求将信用风险降到最低，并在良好控制利率风险与市场风险的基础上为投资者获取稳定的收益。
业绩比较基准	沪深 300 指数收益率×20%+中证港股通综合指数（人民币）收益率×5%+上证国债指数收益率×75%
风险收益特征	本基金为混合型基金，一般而言，其长期平均风险和预期收益率低于股票型基金，高于债券型基金、货币市场基金。本基金可投资港股通股票，除了需要承担与境内证券投资基金类似的市场波动风险等一般投资风险之外，本基金还面临汇率风险、香港市场风险等境外证券市场投资所面临的特别投

	资风险。	
基金管理人	南方基金管理股份有限公司	
基金托管人	中国邮政储蓄银行股份有限公司	
下属分级基金的基金简称	南方宝泰一年混合 A	南方宝泰一年混合 C
下属分级基金的交易代码	008209	008210
报告期末下属分级基金的份额总额	1,587,517,713.37 份	754,991,510.69 份

注：本基金在交易所行情系统净值揭示等其他信息披露场合下，可简称为“南方宝泰”。

### § 3 主要财务指标和基金净值表现

#### 3.1 主要财务指标

单位：人民币元

主要财务指标	报告期（2020 年 4 月 1 日—2020 年 6 月 30 日）	
	南方宝泰一年混合 A	南方宝泰一年混合 C
1.本期已实现收益	7,365,535.17	2,364,943.71
2.本期利润	31,481,639.29	13,825,910.99
3.加权平均基金份额本期利润	0.0199	0.0183
4.期末基金资产净值	1,605,457,416.13	761,198,821.11
5.期末基金份额净值	1.0113	1.0082

注：1、上述基金业绩指标不包括持有人认购或交易基金的各项费用，计入费用后实际收益水平要低于所列数字；

2、本期已实现收益指基金本期利息收入、投资收益、其他收入(不含公允价值变动收益)扣除相关费用后的余额，本期利润为本期已实现收益加上本期公允价值变动收益。

#### 3.2 基金净值表现

##### 3.2.1 本报告期基金份额净值增长率及其与同期业绩比较基准收益率的比较

南方宝泰一年混合 A

阶段	份额净值增长率①	份额净值增长率标准差②	业绩比较基准收益率③	业绩比较基准收益率标准差④	①-③	②-④
过去三个月	2.01%	0.20%	3.45%	0.24%	-1.44%	-0.04%
过去六个月	1.13%	0.28%	2.53%	0.36%	-1.40%	-0.08%
自基金合同	1.13%	0.28%	2.94%	0.36%	-1.81%	-0.08%

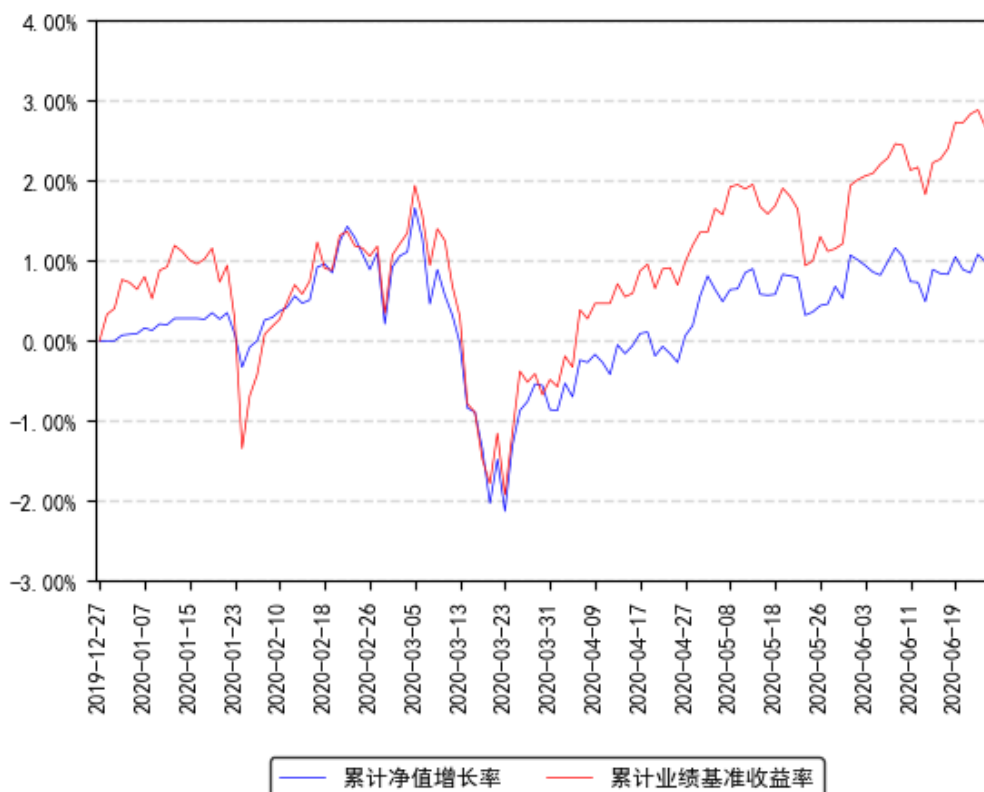
生效起至今						
-------	--	--	--	--	--	--

南方宝泰一年混合 C

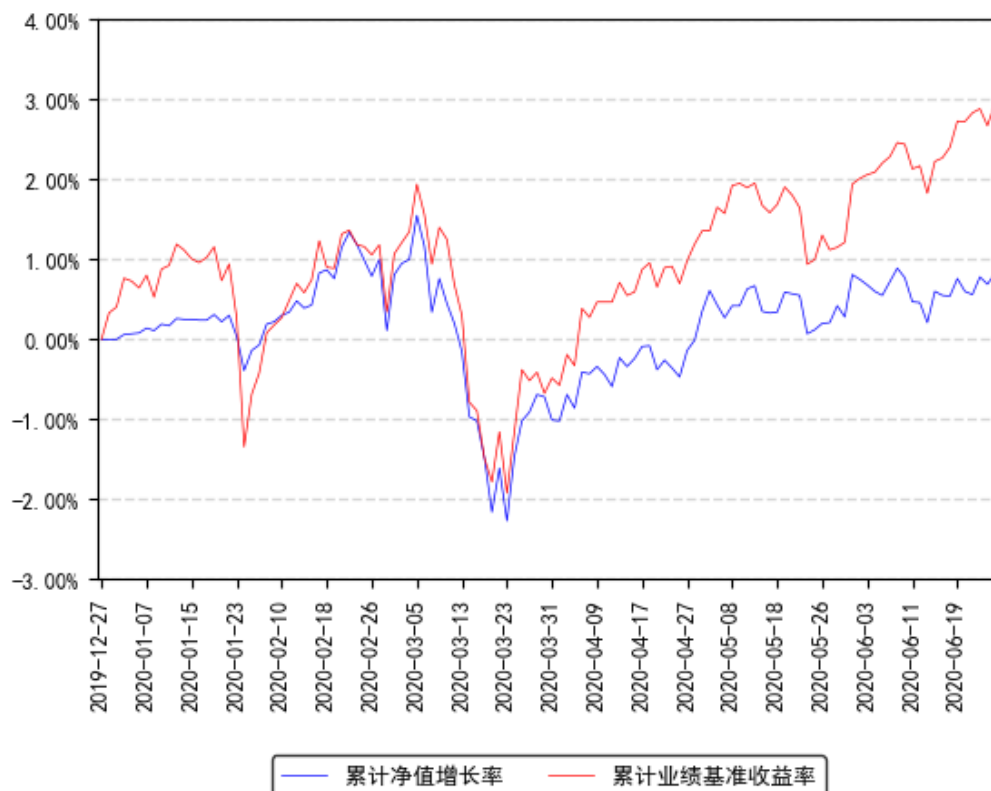
阶段	份额净值增长率①	份额净值增长率标准差②	业绩比较基准收益率③	业绩比较基准收益率标准差④	①-③	②-④
过去三个月	1.85%	0.20%	3.45%	0.24%	-1.60%	-0.04%
过去六个月	0.82%	0.28%	2.53%	0.36%	-1.71%	-0.08%
自基金合同生效起至今	0.82%	0.28%	2.94%	0.36%	-2.12%	-0.08%

### 3.2.2 自基金合同生效以来基金份额累计净值增长率变动及其与同期业绩比较基准收益率变动的比较

南方宝泰一年混合A累计净值增长率与同期业绩比较基准收益率的历史走势对比图



南方宝泰一年混合C累计净值增长率与同期业绩比较基准收益率的历史走势对比图



注：本基金合同于 2019 年 12 月 27 日生效，截至本报告期末基金成立未满一年；自基金成立日起 6 个月内为建仓期，建仓期结束时各项资产配置比例符合合同约定。

## § 4 管理人报告

### 4.1 基金经理（或基金经理小组）简介

姓名	职务	任本基金的基金经理期限		证券从业年限	说明
		任职日期	离任日期		
林乐峰	本基金基金经理	2019年12月27日	-	11年	北京大学理学硕士，具有基金从业资格。2008年7月加入南方基金研究部，历任研究员、高级研究员，负责钢铁、机械制造、中小市值的行业研究。2015年2月26日至2016年3月30日，任南方高增长基金经理助理；2017年12月15日至2019年7月5日，任南方甄智混合基金经理；2016年3月30日至今，任南方宝元基金经理；2017年8月18日至今，任南方安康混合基金经理；2017年12月15日至今，任南方转型混合基金经理；2019年1月25日至今，任南方安裕、南

					方安睿基金经理;2019年3月15日至今,任南方盛元基金经理;2019年7月5日至今,任南方甄智混合基金经理;2019年12月27日至今,任南方宝泰一年混合基金经理;2020年3月5日至今,任南方宝丰混合基金经理。
--	--	--	--	--	---

注：1、本基金首任基金经理的任职日期为本基金合同生效日，后任基金经理的任职日期以及历任基金经理的离任日期为公司相关会议作出决定的公告（生效）日期；

2、证券从业年限计算标准遵从行业协会《证券业从业人员资格管理办法》中关于证券从业人员范围的相关规定。

## 4.2 管理人对报告期内本基金运作遵规守信情况的说明

本报告期内，本基金管理人严格遵守《中华人民共和国证券投资基金法》等有关法律法规、中国证监会和本基金基金合同的规定，本着诚实信用、勤勉尽责的原则管理和运用基金资产，在严格控制风险的基础上，为基金份额持有人谋求最大利益。本报告期内，本基金运作整体合法合规，没有损害基金份额持有人利益。基金的投资范围、投资比例及投资组合符合有关法律法规及基金合同的规定。

## 4.3 公平交易专项说明

### 4.3.1 公平交易制度的执行情况

本报告期内，本基金管理人严格执行《证券投资基金管理公司公平交易制度指导意见》，完善相应制度及流程，通过系统和人工等各种方式在各业务环节严格控制交易公平执行，公平对待旗下管理的所有基金和投资组合。

### 4.3.2 异常交易行为的专项说明

本基金于本报告期内不存在异常交易行为。本报告期内基金管理人管理的所有投资组合参与的交易所公开竞价同日反向交易成交较少的单边交易量超过该证券当日成交量的 5% 的交易次数为 2 次，是由于接受投资者申赎后被动增减仓位所致。

## 4.4 报告期内基金投资策略和运作分析

2020 年第二季度，全国人民齐心协力的抗疫取得了成果，国内的新冠病毒疫情已经基本得到了控制，各行各业也开始陆续复产复工，经济活动逐步回归正轨，PMI 数据保持在荣枯线以上。虽然一季度 GDP 数据不理想，但从二季度起，未来几个季度都应该能看到 GDP 增速的稳步回升，企业盈利也将同步复苏。政策方面，货币环境保持稳定，实体经济的融资成本继续下行，社会融资规模超出预期，预示着未来需求的复苏。外部方面，疫情在海

外继续扩散，美国病例数据连创新高，但另一方面，先期感染的一些国家也已经渡过拐点，病例数据持续下降。海外权益市场也逐渐走出阴影，纳斯达克指数也创下新高。综合各种因素影响，二季度权益市场普遍上行，上证指数上涨 8.52%。各大指数涨幅不一，沪深 300 指数上涨 12.96%，中小板指上涨 23.24%，创业板指上涨 30.25%。所有 30 个行业指数中有 26 个实现上涨，其中消费者服务、医药、食品饮料涨幅居前，分别上涨 48.96%、30.79%、30.33%。

南方宝泰成立于 2019 年 12 月 27 日，在建仓期经历了 A 股的两次大幅度调整。在二季度，我们的运作逐渐步入正轨，我们也延续着一季报里对大方向的判断，A 股具有较好的中长期投资价值。由于南方宝泰的最低持有期是一年，这也使得我们和我们的投资者可以看的更加长远。放眼一年之后，相信疫情不会再成为市场的扰动因素，我们持有的个股会有较大可能获得估值修复的机会。

权益投资方面，我们从绝对收益的角度出发，由于无风险利率的下行，我们坚持了之前的观点，重点配置了性价比凸显的高股息价值股为底仓，其他仓位配置了长期稳健的优质消费品，也对一些超跌的优秀制造业公司也择机布局，希望能够在下半年经济复苏的背景下获得业绩预期和估值双重修复的机会。

固定收益投资方面，经济在新冠疫情冲击后逐步修复，货币政策由宽货币、宽信用逐步转向宽信用、防套利，债券收益率先下后上，利率曲线平坦化，债市在 5、6 月出现明显的调整，信用利差小幅下降，信用债表现略好于同期限利率债。本基金债券仓位建仓后会保持平稳，以持有到期获取稳健收益为目的，信用债整体评级较高，久期和杠杆率控制在合适的水平。

#### 4.5 报告期内基金的业绩表现

截至报告期末，本基金 A 份额净值为 1.0113 元，报告期内，份额净值增长率为 2.01%，同期业绩基准增长率为 3.45%；本基金 C 份额净值为 1.0082 元，报告期内，份额净值增长率为 1.85%，同期业绩基准增长率为 3.45%。

#### 4.6 报告期内基金持有人数或基金资产净值预警说明

报告期内，本基金未出现连续二十个交易日基金份额持有人数量不满二百人或者基金资产净值低于五千万元的情形。

## § 5 投资组合报告

### 5.1 报告期末基金资产组合情况

序号	项目	金额（元）	占基金总资产的比例（%）
1	权益投资	607,917,366.97	25.60
	其中：股票	607,917,366.97	25.60
2	基金投资	-	-
3	固定收益投资	1,632,243,394.60	68.73
	其中：债券	1,632,243,394.60	68.73
	资产支持证券	-	-
4	贵金属投资	-	-
5	金融衍生品投资	-	-
6	买入返售金融资产	97,000,000.00	4.08
	其中：买断式回购的买入返售金融资产	-	-
7	银行存款和结算备付金合计	13,535,567.21	0.57
8	其他资产	24,264,126.82	1.02
9	合计	2,374,960,455.60	100.00

## 5.2 报告期末按行业分类的股票投资组合

### 5.2.1 报告期末按行业分类的境内股票投资组合

金额单位：人民币元

代码	行业类别	公允价值（元）	占基金资产净值比例（%）
A	农、林、牧、渔业	-	-
B	采矿业	50,260,387.72	2.12
C	制造业	232,454,317.82	9.82
D	电力、热力、燃气及水生产和供应业	22,847,766.32	0.97
E	建筑业	-	-
F	批发和零售业	18,380,000.00	0.78
G	交通运输、仓储和邮政业	-	-
H	住宿和餐饮业	-	-
I	信息传输、软件和信息技术服务业	8,112,097.57	0.34
J	金融业	241,584,287.04	10.21
K	房地产业	13,523,510.50	0.57
L	租赁和商务服务业	-	-
M	科学研究和技术服务业	-	-
N	水利、环境和公共设施管理业	6,120,000.00	0.26
O	居民服务、修理和其他服务业	-	-
P	教育	-	-
Q	卫生和社会工作	-	-
R	文化、体育和娱乐业	14,635,000.00	0.62
S	综合	-	-
	合计	607,917,366.97	25.69

### 5.2.2 报告期末按行业分类的港股通投资股票投资组合



本基金本报告期末未持有港股通投资股票。

### 5.3 报告期末按公允价值占基金资产净值比例大小排序的前十名股票投资明细

序号	股票代码	股票名称	数量（股）	公允价值（元）	占基金资产净值比例（%）
1	601398	工商银行	15,000,000	74,700,000.00	3.16
2	002142	宁波银行	2,275,360	56,906,753.60	2.40
3	600036	招商银行	1,500,004	50,580,134.88	2.14
4	601088	中国神华	3,500,027	50,260,387.72	2.12
5	601166	兴业银行	3,000,152	47,342,398.56	2.00
6	600887	伊利股份	800,042	24,905,307.46	1.05
7	600886	国投电力	2,500,000	19,650,000.00	0.83
8	601607	上海医药	1,000,000	18,380,000.00	0.78
9	300760	迈瑞医疗	50,087	15,311,595.90	0.65
10	600519	贵州茅台	10,001	14,630,262.88	0.62

### 5.4 报告期末按债券品种分类的债券投资组合

金额单位：人民币元

序号	债券品种	公允价值（元）	占基金资产净值比例（%）
1	国家债券	-	-
2	央行票据	-	-
3	金融债券	211,214,000.00	8.92
	其中：政策性金融债	201,040,000.00	8.49
4	企业债券	564,977,084.60	23.87
5	企业短期融资券	-	-
6	中期票据	574,472,000.00	24.27
7	可转债（可交换债）	281,580,310.00	11.90
8	同业存单	-	-
9	其他	-	-
10	合计	1,632,243,394.60	68.97

### 5.5 报告期末按公允价值占基金资产净值比例大小排名的前五名债券投资明细

金额单位：人民币元

序号	债券代码	债券名称	数量（张）	公允价值（元）	占基金资产净值比例（%）
1	132013	17 宝武 EB	1,800,000	184,014,000.00	7.78
2	132007	16 凤凰 EB	600,000	61,200,000.00	2.59
3	163006	19 北汽 12	600,000	60,498,000.00	2.56
4	143791	18 电投 06	500,000	50,915,000.00	2.15
5	180203	18 国开 03	500,000	50,820,000.00	2.15

## 5.6 报告期末按公允价值占基金资产净值比例大小排名的前十名资产支持证券投资明细

本基金本报告期末未持有资产支持证券。

## 5.7 报告期末按公允价值占基金资产净值比例大小排序的前五名贵金属投资明细

本基金本报告期末未持有贵金属。

## 5.8 报告期末按公允价值占基金资产净值比例大小排名的前五名权证投资明细

本基金本报告期末未持有权证。

## 5.9 报告期末本基金投资的股指期货交易情况说明

### 5.9.1 报告期末本基金投资的股指期货持仓和损益明细

无。

### 5.9.2 本基金投资股指期货的投资政策

本基金在进行股指期货投资时，将根据风险管理原则，以套期保值为主要目的，采用流动性好、交易活跃的期货合约，通过对证券市场和期货市场运行趋势的研究，结合股指期货的定价模型寻求其合理的估值水平，与现货资产进行匹配，通过多头或空头套期保值等策略进行套期保值操作。基金管理人将充分考虑股指期货的收益性、流动性及风险性特征，运用股指期货对冲系统性风险、对冲特殊情况下的流动性风险，如大额申购赎回等；利用金融衍生品的杠杆作用，以达到降低投资组合的整体风险的目的。

## 5.10 报告期末本基金投资的国债期货交易情况说明

### 5.10.1 本期国债期货投资政策

本基金在进行国债期货投资时，将根据风险管理原则，以套期保值为主要目的，采用流动性好、交易活跃的期货合约，通过对证券市场和期货市场运行趋势的研究，结合国债期货的定价模型寻求其合理的估值水平，与现货资产进行匹配，通过多头或空头套期保值等策略进行套期保值操作。基金管理人将充分考虑国债期货的收益性、流动性及风险性特征，运用国债期货对冲系统性风险、对冲特殊情况下的流动性风险，如大额申购赎回等；利用金融衍生品的杠杆作用，以达到降低投资组合的整体风险的目的。

### 5.10.2 报告期末本基金投资的国债期货持仓和损益明细

无。

### 5.10.3 本期国债期货投资评价

无。

## 5.11 投资组合报告附注

### 5.11.1 声明本基金投资的前十名证券的发行主体本期是否出现被监管部门立案调查，或在报告编制日前一年内受到公开谴责、处罚的情形。如是，还应对相关证券的投资决策程序做出说明

报告期内基金投资的前十名证券除工商银行（证券代码 601398）、宁波银行（证券代码 002142）外其他证券的发行主体未有被监管部门立案调查，不存在报告编制日前一年内受到公开谴责、处罚的情形。

#### 1、工商银行（证券代码 601398）

工商银行 2020 年 4 月 20 日公告称，因监管标准化数据 (EAST) 系统数据质量及数据报送存在违法违规行为，中国银行保险监督管理委员会对公司处以罚款 270 万元的处分。

#### 2、宁波银行（证券代码 002142）

宁波银行 2019 年 7 月 6 日公告称，因销售行为不合规、双录管理不到位等行为，中国银行业监督管理委员会宁波监管局对公司罚款人民币 30 万元，并责令公司对相关直接责任人给予纪律处分。宁波银行 2019 年 7 月 5 日公告称，因违反信贷政策、违反房地产行业政策、违规开展存贷业务、员工管理不到位、向监管部门报送的报表不准确等行为，中国银行业监督管理委员会宁波监管局对公司罚款人民币 270 万元，并责令公司对相关直接责任人给予纪律处分。

对上述证券的投资决策程序的说明：本基金投资上述证券的投资决策程序符合相关法律法规和公司制度的要求。

### 5.11.2 声明基金投资的前十名股票是否超出基金合同规定的备选股票库。如是，还应对相关股票的投资决策程序做出说明

本基金投资的前十名股票没有超出基金合同规定的备选股票库，本基金管理人从制度和流程上要求股票必须先入库再买入。

### 5.11.3 其他资产构成

单位：人民币元

序号	名称	金额（元）
1	存出保证金	655,508.41
2	应收证券清算款	-
3	应收股利	-
4	应收利息	23,298,157.26
5	应收申购款	310,461.15
6	其他应收款	-

7	待摊费用	-
8	其他	-
9	合计	24,264,126.82

#### 5.11.4 报告期末持有的处于转股期的可转换债券明细

金额单位：人民币元

序号	债券代码	债券名称	公允价值（元）	占基金资产净值比例（%）
1	132013	17 宝武 EB	184,014,000.00	7.78
2	132007	16 凤凰 EB	61,200,000.00	2.59
3	132006	16 皖新 EB	22,212,388.00	0.94
4	132008	17 山高 EB	12,551,622.00	0.53
5	132011	17 浙报 EB	1,602,300.00	0.07

#### 5.11.5 报告期末前十名股票中存在流通受限情况的说明

序号	股票代码	股票名称	流通受限部分的公允价值（元）	占基金资产净值比例（%）	流通受限情况说明
1	002142	宁波银行	56,906,753.60	2.40	非公开发行锁定期

## § 6 开放式基金份额变动

单位：份

项目	南方宝泰一年混合 A	南方宝泰一年混合 C
报告期期初基金份额总额	1,581,265,659.34	753,832,244.68
报告期期间基金总申购份额	6,252,054.03	1,159,266.01
减：报告期期间基金总赎回份额	-	-
报告期期间基金拆分变动份额（份额减少以“-”填列）	-	-
报告期期末基金份额总额	1,587,517,713.37	754,991,510.69

## § 7 基金管理人运用固有资金投资本基金情况

### 7.1 基金管理人持有本基金份额变动情况

本报告期末，基金管理人未持有本基金份额。

### 7.2 基金管理人运用固有资金投资本基金交易明细

本报告期内，基金管理人不存在申购、赎回或买卖本基金的情况。

## § 8 影响投资者决策的其他重要信息

### 8.1 报告期内单一投资者持有基金份额比例达到或超过 20%的情况

报告期内单一投资者持有基金份额比例不存在达到或超过 20%的情况。

### 8.2 影响投资者决策的其他重要信息

无。

## § 9 备查文件目录

### 9.1 备查文件目录

- 1、《南方宝泰一年持有期混合型证券投资基金基金合同》；
- 2、《南方宝泰一年持有期混合型证券投资基金托管协议》；
- 3、南方宝泰一年持有期混合型证券投资基金 2020 年 2 季度报告原文。

### 9.2 存放地点

深圳市福田区莲花街道益田路 5999 号基金大厦 32-42 楼。

### 9.3 查阅方式

网站：<http://www.nffund.com>