

# 恒生前海恒锦裕利混合型证券投资基金 2020 年第 2 季度报告

2020 年 6 月 30 日

基金管理人：恒生前海基金管理有限公司

基金托管人：中国农业银行股份有限公司

报告送出日期：2020 年 7 月 21 日

## § 1 重要提示

基金管理人的董事会及董事保证本报告所载资料不存在虚假记载、误导性陈述或重大遗漏，并对其内容的真实性、准确性和完整性承担个别及连带责任。

基金托管人中国农业银行股份有限公司根据本基金合同规定，于 2020 年 7 月 17 日复核了本报告中的财务指标、净值表现和投资组合报告等内容，保证复核内容不存在虚假记载、误导性陈述或者重大遗漏。

基金管理人承诺以诚实信用、勤勉尽责的原则管理和运用基金资产，但不保证基金一定盈利。

基金的过往业绩并不代表其未来表现。投资有风险，投资者在作出投资决策前应仔细阅读本基金的招募说明书。

本报告中财务资料未经审计。

本报告期自 2020 年 4 月 1 日起至 6 月 30 日止。

## § 2 基金产品概况

基金简称	恒生前海恒锦裕利混合
交易代码	006535
基金运作方式	契约型开放式
基金合同生效日	2019 年 3 月 20 日
报告期末基金份额总额	3,951,599.73 份
投资目标	通过前瞻性的研究布局，本基金在严格控制投资组合风险并保持基金资产良好的流动性的前提下，追求基金资产的稳健增值。
投资策略	本基金为混合型证券投资基金，将采用“自上而下”的策略进行基金的大类资产配置。本基金主要通过定性与定量相结合的方法分析宏观经济走势、市场政策、利率走势、证券市场估值水平等可能影响证券市场的重要因素，对证券市场当期的系统性风险以及可预见的未来时期内各大类资产的预期风险和预期收益率进行分析评估，并据此制定本基金在股票、债券、现金等资产之间的配置比例、调整原则和调整范围，在保持总体风险水平相对稳定的基础上，力争投资组合的稳定增值。
业绩比较基准	中证全债指数收益率×70%+中证高股息精选指数收益率×15%+恒生高股息率指数收益率×10%+金融机构人民币活期存款基准利率（税后）×5%
风险收益特征	本基金为混合型基金，理论上其预期风险和预期收益水平低于股票型基金，高于债券型基金、货币市场基金。本基金将通过港股通渠道投资于香港证券市场，除了需要承担与境内证券投资基金类似的市场波动风险等一般投资风险之外，本基金还面临港股通机制下因投资环境、投资标的、市场制度以及交易规则等差异带来的特有风险。

基金管理人	恒生前海基金管理有限公司	
基金托管人	中国农业银行股份有限公司	
下属分级基金的基金简称	恒生前海恒锦裕利混合 A	恒生前海恒锦裕利混合 C
下属分级基金的交易代码	006535	006536
报告期末下属分级基金的份额总额	3,399,928.50 份	551,671.23 份

### § 3 主要财务指标和基金净值表现

#### 3.1 主要财务指标

单位：人民币元

主要财务指标	报告期（2020年4月1日—2020年6月30日）	
	恒生前海恒锦裕利混合 A	恒生前海恒锦裕利混合 C
1. 本期已实现收益	75,246.67	8,133.89
2. 本期利润	51,293.29	4,481.10
3. 加权平均基金份额本期利润	0.0095	0.0076
4. 期末基金资产净值	3,532,132.41	577,129.06
5. 期末基金份额净值	1.0389	1.0461

注：①上述基金业绩指标不包括持有人认购或交易基金的各项费用，计入费用后实际收益水平要低于所列数字。

②本期已实现收益指基金本期利息收入、投资收益、其他收入（不含公允价值变动收益）扣除相关费用后的余额，本期利润为本期已实现收益加上本期公允价值变动收益。

#### 3.2 基金净值表现

##### 3.2.1 本报告期基金份额净值增长率及其与同期业绩比较基准收益率的比较

恒生前海恒锦裕利混合 A

阶段	净值增长率①	净值增长率标准差②	业绩比较基准收益率③	业绩比较基准收益率标准差④	①—③	②—④
过去三个月	0.73%	0.17%	0.84%	0.27%	-0.11%	-0.10%
过去六个月	1.37%	0.28%	0.13%	0.38%	1.24%	-0.10%
过去一年	2.45%	0.21%	2.85%	0.30%	-0.40%	-0.09%
自基金合同生效起至今	3.89%	0.19%	2.33%	0.29%	1.56%	-0.10%

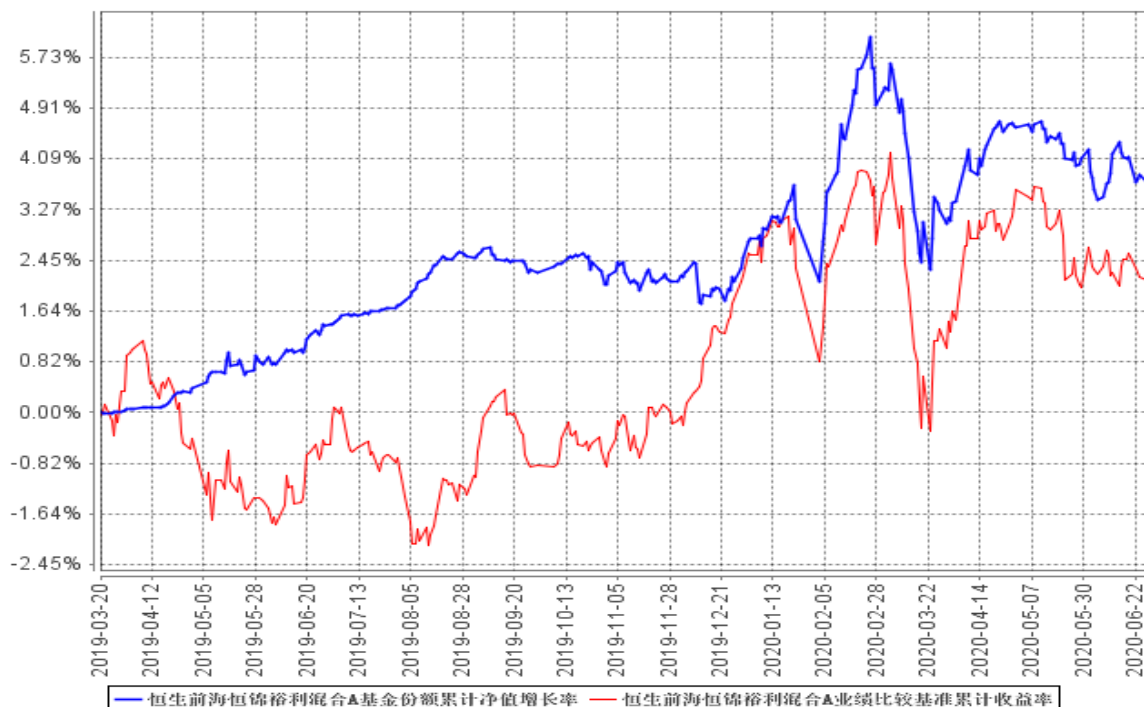
恒生前海恒锦裕利混合 C

阶段	净值增长率①	净值增长率标准差②	业绩比较基准收益率③	业绩比较基准收益率标准差④	①—③	②—④
过去三个月	0.68%	0.17%	0.84%	0.27%	-0.16%	-0.10%
过去六个月	1.29%	0.28%	0.13%	0.38%	1.16%	-0.10%
过去一年	2.09%	0.21%	2.85%	0.30%	-0.76%	-0.09%
自基金合同生效起至今	4.61%	0.19%	2.33%	0.29%	2.28%	-0.10%

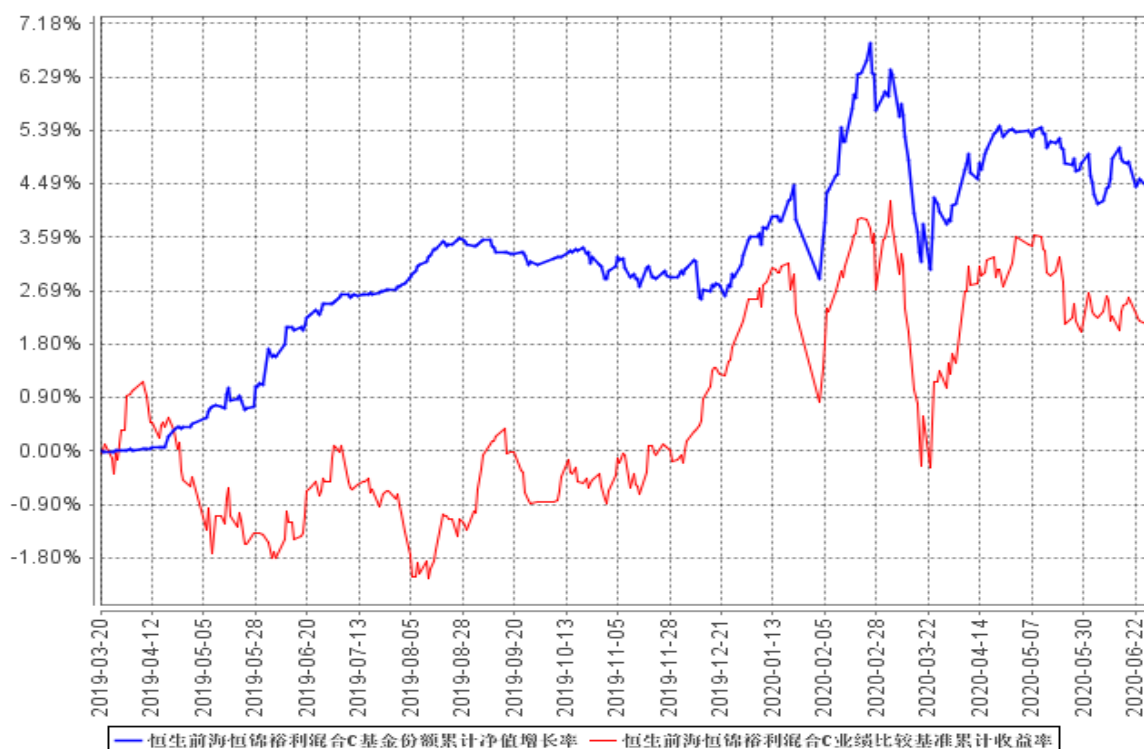
注：本基金的业绩比较基准为：中证全债指数收益率×70%+中证高股息精选指数收益率×15%+恒生高股息率指数收益率×10%+金融机构人民币活期存款基准利率（税后）×5%。

### 3.2.2 自基金合同生效以来基金累计净值增长率变动及其与同期业绩比较基准收益率变动的比较

恒生前海恒锦裕利混合A基金份额累计净值增长率与同期业绩比较基准收益率的历史走势对比图



恒生前海恒锦裕利混合C基金份额累计净值增长率与同期业绩比较基准收益率的历史走势对比图



注：按基金合同的规定，本基金自基金合同生效起六个月为建仓期，建仓期结束时本基金的各项资产配置比例符合基金合同中的相关约定。

## § 4 管理人报告

### 4.1 基金经理（或基金经理小组）简介

姓名	职务	任本基金的基金经理期限		证券从业年限	说明
		任职日期	离任日期		
李维康	基金经理	2019年3月20日	-	8	金融学硕士。曾任恒生前海基金管理有限公司固定收益部投资经理，世纪证券有限责任公司资产管理部投资主办人、固定收益部研究员、交易员，富仁投资管理有限公司宏观研究员。现任恒生前海恒锦裕利混合型证券投资基金、恒生前海恒扬纯债债券型证券投资基金以及恒生前海短债债券型发起式证券投资基金基金经理。
廖婷婷	基金经理	2019年3月20日	2020年4月18日	10	金融财务管理硕士。曾任恒生前海基金管理有限公司集中交易部交易员，创金合信基金管理有限公司固定收益交易员、定增交易员，前海开源基金管理有限公司股票交易员、债券交易员，中信证券投资银行运营部部门助理兼质控总监助理。现任恒生前海恒锦裕利混合型证券投资基金基金经理。

注：①此处基金经理的任职日期为合同生效之日；此处基金经理的离任日期为公司决定生效之日。

②证券从业的含义遵从《证券业从业人员资格管理办法》的相关规定等。

### 4.2 管理人对报告期内本基金运作遵规守信情况的说明

在本报告期内，本基金管理人严格遵循了《中华人民共和国证券投资基金法》、《恒生前海恒锦裕利混合型证券投资基金基金合同》和其他相关法律法规的规定，并本着诚实信用、勤勉尽责的原则管理和运用基金资产，在严格控制风险的基础上，为基金持有人谋求最大利益。本报告期内，基金运作整体合法合规，没有损害基金份额持有人的利益。

### 4.3 公平交易专项说明

#### 4.3.1 公平交易制度的执行情况

报告期内，基金管理人严格执行证监会《证券投资基金管理公司公平交易制度指导意见》和公司内部公平交易制度，各投资组合按照投资管理制度和流程独立决策，并在获得投资信息、投资建议和实施投资决策方面享有公平的机会。同时通过系统和人工等方式在各环节严格控制交易公平执行，确保公平交易原则的实现。基金管理人公平对待旗下管理的所有投资组合，报告期内公平交易制度得到良好的贯彻执行，未发现存在违反公平交易原则的情况。

### 4.3.2 异常交易行为的专项说明

本公司原则上禁止同一投资组合在同一交易日内进行反向交易（完全按照有关指数的构成比例进行证券投资的投资组合除外），不同的投资组合之间限制当日反向交易。如不同的投资组合确因流动性需求或投资策略的原因需要进行当日反向交易的，则需经公司领导严格审批并留痕备查。

本报告期内，本基金未发现可能的异常交易情况。报告期内基金管理人管理的所有投资组合不存在参与交易所公开竞价同日反向交易成交较少的单边交易量超过该股当日成交量 5% 的情况，不存在利益输送行为。

### 4.4 报告期内基金投资策略和运作分析

2020 年 2 季度：（1）首先，海外市场方面，我们在 1 季度季报里提出的美国的三大问题疫情、流动性、油价，后两个已经得到解决。OPEC 通过减产协议，已经把油价稳定在了 40 元/桶左右。流动性则依靠美国的无限 QE 和各类资产购买计划，压制了流动性风险和信用风险，阻挡了负反馈循环。疫情方面，美国经过一段时间的封闭隔离后，已经重新复工，虽然疫情出现了二次爆发，但治愈人数也很多，而且死亡人数并未有特别明显的二次爆发。主要原因是新增患者多为年轻人，死亡率下降，对医疗资源的挤兑可能没有预期的那么强。这可能可以解释为何美国疫情并未引发对市场的冲击，且股市超预期反弹。（2）国内经济经过一个谷底后，出现了一个积压的消费需求、赶工需求、赶订单需求的集中释放。经济快速复苏。目前工业增加值、房地产销售等重点指标都已经单月同比转正。目前海外已经复工，可以看到 PMI 出口新订单指数已经有所复苏，外贸可能也已经稳住了。对于未来的经济走势虽然并不是很确定，但眼前的经济数据是会比较优秀的，2-4 月的弱势对应 5-7 月的强势。（3）两会财政策略略不及市场预期，一度给了债市新一轮利率下行的预期，但后续货币政策提前开始打击空转套利，并产生了一些其他的影响。打击空转套利以后，套利资金可能需要寻找其他获利机会；打击空转套利以后债市出现调整，大行净值型理财也出现亏损。这都使得投资者重新评估了大类资产配置策略，推动了股市超预期复苏。

展望 2020 年 3 季度：（1）债券市场有超跌的情况。以 10 年期国开债为例，春节前市场尚未对疫情前进行定价的时候，10 年期国开债活跃券收益率为 3.5% 左右，疫情以后，央行调降基准回购利率 30BP，但当前的 10 年期国开债活跃券收益率反而升至 3.6%，相当于反而较疫情前的利率还有升高大概 40 个 BP。而目前货币市场的资金利率、通胀水平，以及对经济增速的预期都是比疫情前要低的。经济有所复苏，可以对应一定的利率上行调整，但对于经济的预期不应该比疫情前更好，剔除刺激政策后的潜在经济增速实际上是有所下行的。因此债市很可能出现了超跌。国常会和两会政府工作报告都讲到要推动贷款、债券利率下行，国债利率作为社会融资的无风险利率

基础，很高会产生对经济的抑制作用。比如时间长了信用债的融资发行可能会受到负面影响，所以高利率的可持续性也不强。值得等待一个右侧机会。（2）目前看权益市场有机会走出震荡并形成趋势，适度看好股票和可转债资产。但权益和可转债投资在此时一方面要注重纪律，坚守能力范围、坚守基本面、坚守龙头好股票、赚适合偏债类产品的钱。另一方面依然要注意防控风险，即便是“牛市”也不是没有风险。我们相对看好的板块是新旧基建、竣工后周期建材家电、5G 电子、新能源等的低估值价值型品种，但可以适度提高对估值水平的容忍度，增配一些成长型的龙头品种，适度提高业绩弹性。

此外，我们预计将会在 7、8 月迎来一个新的机遇就是创业板注册制新股发行。新股申购是一种常见的“固收+”策略，可以参考去年 7 月科创板开板后对同类产品所带来的收益增强效果。我们希望能够参与创业板的新股网下申购，这就将要求有一定的深交所股票底仓配置。经过我们的计算，长期国债价格和权益市场今年有明显负相关，截至到 6 月末，30 年国债价格和上证综指负相关性达到-0.7 和深成指也达到了-0.54，而去年只有-0.3 左右。这说明今年可能可以使用长期国债对权益市场做适度的对冲。如果权益市场后期出现系统性风险的可能性，我们可以适度提高长期利率债的配置比例，通过这种大类资产配置策略来控制组合的整体风险。

我们将继续保持对市场的高度关注、踏实地研究、估值，合理规划组合配置，为投资者带来稳健的回报。

#### 4.5 报告期内基金的业绩表现

截至本报告期末恒生前海恒锦裕利混合 A 基金份额净值为 1.0389 元，本报告期基金份额净值增长率为 0.73%；截至本报告期末恒生前海恒锦裕利混合 C 基金份额净值为 1.0461 元，本报告期基金份额净值增长率为 0.68%；同期业绩比较基准收益率为 0.84%。

#### 4.6 报告期内基金持有人数或基金资产净值预警说明

本基金在本报告期内出现了连续 60 个工作日资产净值低于五千万元的情形，针对该情形，本基金管理人已向中国证监会报告了解决方案。

## § 5 投资组合报告

### 5.1 报告期末基金资产组合情况

序号	项目	金额（元）	占基金总资产的比例（%）
1	权益投资	242,060.00	4.66
	其中：股票	242,060.00	4.66
2	基金投资	-	-
3	固定收益投资	3,468,384.00	66.76
	其中：债券	3,468,384.00	66.76
	资产支持证券	-	-

4	贵金属投资	-	-
5	金融衍生品投资	-	-
6	买入返售金融资产	100,000.00	1.92
	其中：买断式回购的买入返售金融资产	-	-
7	银行存款和结算备付金合计	302,722.03	5.83
8	其他资产	1,081,819.37	20.82
9	合计	5,194,985.40	100.00

## 5.2 报告期末按行业分类的股票投资组合

代码	行业类别	公允价值（元）	占基金资产净值比例（%）
A	农、林、牧、渔业	-	-
B	采矿业	-	-
C	制造业	208,340.00	5.07
D	电力、热力、燃气及水生产和供应业	-	-
E	建筑业	-	-
F	批发和零售业	-	-
G	交通运输、仓储和邮政业	-	-
H	住宿和餐饮业	-	-
I	信息传输、软件和信息技术服务业	-	-
J	金融业	33,720.00	0.82
K	房地产业	-	-
L	租赁和商务服务业	-	-
M	科学研究和技术服务业	-	-
N	水利、环境和公共设施管理业	-	-
O	居民服务、修理和其他服务业	-	-
P	教育	-	-
Q	卫生和社会工作	-	-
R	文化、体育和娱乐业	-	-
S	综合	-	-
	合计	242,060.00	5.89

## 5.3 报告期末按公允价值占基金资产净值比例大小排序的前十名股票投资明细

序号	股票代码	股票名称	数量（股）	公允价值（元）	占基金资产净值比例（%）
1	000063	中兴通讯	2,000	80,260.00	1.95
2	600196	复星医药	2,000	67,700.00	1.65
3	600036	招商银行	1,000	33,720.00	0.82
4	002508	老板电器	1,000	31,110.00	0.76
5	600183	生益科技	1,000	29,270.00	0.71

## 5.4 报告期末按债券品种分类的债券投资组合

序号	债券品种	公允价值（元）	占基金资产净值比例（%）
1	国家债券	1,328,740.00	32.34
2	央行票据	-	-



3	金融债券	1,555,240.00	37.85
	其中：政策性金融债	1,555,240.00	37.85
4	企业债券	221,144.00	5.38
5	企业短期融资券	-	-
6	中期票据	-	-
7	可转债（可交换债）	363,260.00	8.84
8	同业存单	-	-
9	其他	-	-
10	合计	3,468,384.00	84.40

### 5.5 报告期末按公允价值占基金资产净值比例大小排序的前五名债券投资明细

序号	债券代码	债券名称	数量（张）	公允价值（元）	占基金资产净值比例（%）
1	019547	16 国债 19	14,000	1,328,740.00	32.34
2	018008	国开 1802	8,000	826,960.00	20.12
3	108604	国开 1805	4,000	405,400.00	9.87
4	136559	16 华电 03	2,200	221,144.00	5.38
5	018009	国开 1803	2,000	220,300.00	5.36

### 5.6 报告期末按公允价值占基金资产净值比例大小排序的前十名资产支持证券投资明细

本基金本报告期末未持有资产支持证券。

### 5.7 报告期末按公允价值占基金资产净值比例大小排序的前五名贵金属投资明细

本基金本报告期末未持有贵金属。

### 5.8 报告期末按公允价值占基金资产净值比例大小排序的前五名权证投资明细

本基金本报告期末未持有权证。

### 5.9 报告期末本基金投资的股指期货交易情况说明

#### 5.9.1 报告期末本基金投资的股指期货持仓和损益明细

本基金本报告期末未投资股指期货。

#### 5.9.2 本基金投资股指期货的投资政策

本基金本报告期末未投资股指期货。

### 5.10 报告期末本基金投资的国债期货交易情况说明

#### 5.10.1 本期国债期货投资政策

本基金本报告期末未投资国债期货。

#### 5.10.2 报告期末本基金投资的国债期货持仓和损益明细

本基金本报告期末未投资国债期货。

### 5.10.3 本期国债期货投资评价

本基金本报告期末未投资国债期货。

### 5.11 投资组合报告附注

**5.11.1 本基金投资的前十名证券的发行主体在本报告期内没有出现被监管部门立案调查，或在报告编制日前一年内受到公开谴责、处罚的情形。**

**5.11.2 报告期内本基金投资的前十名股票未超出基金合同规定的备选股票库。**

#### 5.11.3 其他资产构成

序号	名称	金额（元）
1	存出保证金	2,258.63
2	应收证券清算款	1,006,140.73
3	应收股利	-
4	应收利息	71,787.89
5	应收申购款	1,632.12
6	其他应收款	-
7	待摊费用	-
8	其他	-
9	合计	1,081,819.37

#### 5.11.4 报告期末持有的处于转股期的可转换债券明细

序号	债券代码	债券名称	公允价值(元)	占基金资产净值比例(%)
1	110062	烽火转债	62,355.00	1.52
2	113543	欧派转债	62,195.00	1.51
3	113022	浙商转债	55,445.00	1.35

#### 5.11.5 报告期末前十名股票中存在流通受限情况的说明

本基金本报告期末股票中不存在流通受限的情况。

#### 5.11.6 投资组合报告附注的其他文字描述部分

由于四舍五入原因，分项之和与合计可能有尾差。

## § 6 开放式基金份额变动

单位：份

项目	恒生前海恒锦裕利混合 A	恒生前海恒锦裕利混合 C
报告期期初基金份额总额	6,340,970.15	612,175.75
报告期期间基金总申购份额	246,308.83	21,003.09
减:报告期期间基金总赎回份额	3,187,350.48	81,507.61
报告期期间基金拆分变动份额(份额减少以“-”填列)	-	-
报告期期末基金份额总额	3,399,928.50	551,671.23

## § 7 基金管理人运用固有资金投资本基金情况

### 7.1 基金管理人持有本基金份额变动情况

无

### 7.2 基金管理人运用固有资金投资本基金交易明细

本报告期内，基金管理人不存在运用固有资金申购、赎回或买卖本基金的情况。

## § 8 影响投资者决策的其他重要信息

### 8.1 报告期内单一投资者持有基金份额比例达到或超过 20%的情况

投资者类别	报告期内持有基金份额变化情况					报告期末持有基金情况	
	序号	持有基金份额比例达到或者超过 20% 的时间区间	期初份额	申购份额	赎回份额	持有份额	份额占比
机构	-	-	-	-	-	-	-
个人	1	20200528-20200629	994,395.79	-	994,395.79	-	-
产品特有风险							
<p>本基金本报告期内有单一投资者持有基金份额比例达到或超过 20%的情况发生。</p> <p>本报告期，未发现本基金产品实质上存在特有风险。</p>							

### 8.2 影响投资者决策的其他重要信息

本报告期内，本基金管理人及本基金无影响投资者决策的其他重要信息。

## § 9 备查文件目录

### 9.1 备查文件目录

- (1) 中国证券监督管理委员会批准恒生前海恒锦裕利混合型证券投资基金设立的文件
- (2) 恒生前海恒锦裕利混合型证券投资基金基金合同
- (3) 恒生前海恒锦裕利混合型证券投资基金托管协议
- (4) 基金管理人业务资格批件、营业执照
- (5) 恒生前海恒锦裕利混合型证券投资基金 2020 年第二季度报告正文
- (6) 报告期内恒生前海恒锦裕利混合型证券投资基金在指定媒介上披露的各项公告

### 9.2 存放地点

基金管理人和基金托管人住所。

### 9.3 查阅方式

投资者可在营业时间免费查阅，也可按工本费购买复印件。

投资者对本报告书如有疑问，可咨询本基金管理人恒生前海基金管理有限公司客户服务电话：400-620-6608，或可登录基金管理人网站 [www.hsqhfund.com](http://www.hsqhfund.com) 查阅详情。

恒生前海基金管理有限公司

2020 年 7 月 21 日