

# 宝盈盈顺纯债债券型证券投资基金

## 2020 年第 2 季度报告

2020 年 6 月 30 日

基金管理人：宝盈基金管理有限公司

基金托管人：中国邮政储蓄银行股份有限公司

报告送出日期：2020 年 7 月 21 日

## § 1 重要提示

基金管理人的董事会及董事保证本报告所载资料不存在虚假记载、误导性陈述或重大遗漏，并对其内容的真实性、准确性和完整性承担个别及连带责任。

基金托管人中国邮政储蓄银行股份有限公司根据本基金合同规定，于 2020 年 7 月 20 日复核了本报告中的财务指标、净值表现和投资组合报告等内容，保证复核内容不存在虚假记载、误导性陈述或者重大遗漏。

基金管理人承诺以诚实信用、勤勉尽责的原则管理和运用基金资产，但不保证基金一定盈利。

基金的过往业绩并不代表其未来表现。投资有风险，投资者在作出投资决策前应仔细阅读本基金的招募说明书。

本报告中财务资料未经审计。

本报告期自 2020 年 4 月 1 日起至 6 月 30 日止。

## § 2 基金产品概况

基金简称	宝盈盈顺纯债债券
基金主代码	008710
基金运作方式	契约型开放式
基金合同生效日	2020 年 1 月 21 日
报告期末基金份额总额	55,142,626.68 份
投资目标	在严格控制投资风险的前提下，通过实施投资管理，力争获取超越业绩比较基准的投资收益。
投资策略	<p>本基金的投资策略主要包括利率预期与久期管理策略、收益率曲线策略、骑乘策略、息差策略、个券选择策略等。</p> <p>1、利率预期与久期管理策略</p> <p>本基金将考察市场利率的动态变化及预期变化，对 GDP、CPI、国际收支等引起利率变化的相关因素进行深入的研究，分析宏观经济运行的可能情景，并在此基础上判断包括财政政策、货币政策在内的宏观经济政策取向，对市场利率水平和收益率曲线未来的变化趋势做出预测和判断，结合债券市场资金供求结构及变化趋势，确定组合资产的久期。</p> <p>当预期市场利率水平将上升时，降低组合的久期；当预期市场利率水平将下降时，提高组合的久期，以达到利用市场利率的波动和债券组合久期的调整提高债券组合收益率的目的。</p> <p>2、收益率曲线策略</p> <p>收益率曲线的形状变化是判断市场整体走向的一个重要依据，本基金将据此调整组合债券的搭</p>

	<p>配，即通过对收益率曲线形状变化的预测，适时采用子弹式、杠铃或梯形策略构造组合，并进行动态调整。</p> <p>3、骑乘策略</p> <p>本基金将采用基于收益率曲线分析对债券组合进行适时调整的骑乘策略，以达到增强组合持有期收益的目的。该策略是指通过对收益率曲线进行分析，在可选的目标久期区间买入期限位于收益率曲线较陡峭处右侧的债券。在收益率曲线不变动的情况下，随着其剩余期限的衰减，债券收益率将沿着陡峭的收益率曲线有较大幅度的下滑，从而获得较高的收益；即使收益率曲线上升或进一步变陡，这一策略也能够提供更多的安全边际。</p> <p>4、息差策略</p> <p>本基金将采用息差策略，以达到更好地利用杠杆放大债券投资收益的目的。该策略是指在回购利率低于债券收益率的情形下，通过正回购将所获得的资金投资于债券，利用杠杆放大债券投资的收益。</p> <p>5、个券选择策略</p> <p>本基金将根据单个债券到期收益率相对于市场收益率曲线的偏离程度，结合流动性、税赋特点等因素，确定其投资价值，选择定价合理或价值被低估的债券进行投资。</p>	
业绩比较基准	中债总指数收益率×95%+活期存款利率（税后）×5%	
风险收益特征	本基金为债券型基金，预期收益和预期风险高于货币市场基金，低于混合型基金、股票型基金。	
基金管理人	宝盈基金管理有限公司	
基金托管人	中国邮政储蓄银行股份有限公司	
下属分级基金的基金简称	宝盈盈顺纯债债券 A	宝盈盈顺纯债债券 C
下属分级基金的交易代码	008710	008711
报告期末下属分级基金的份额总额	53,744,191.20 份	1,398,435.48 份

### § 3 主要财务指标和基金净值表现

#### 3.1 主要财务指标

单位：人民币元

主要财务指标	报告期（2020年4月1日—2020年6月30日）	
	宝盈盈顺纯债债券 A	宝盈盈顺纯债债券 C
1. 本期已实现收益	133,591.38	1,604.20

2. 本期利润	-841,748.92	64,581.17
3. 加权平均基金份额本期利润	-0.0113	0.0266
4. 期末基金资产净值	52,980,247.52	1,376,717.89
5. 期末基金份额净值	0.9858	0.9845

注：1、本期已实现收益指基金本期利息收入、投资收益、其他收入（不含公允价值变动收益）扣除相关费用后的余额。本期利润为本期已实现收益加上本期公允价值变动收益。

2、所述基金业绩指标不包括持有人认购或交易基金的各项费用，计入费用后实际收益水平要低于所列数字。

## 3.2 基金净值表现

### 3.2.1 本报告期基金份额净值增长率及其与同期业绩比较基准收益率的比较

宝盈盈顺纯债债券 A

阶段	净值增长率①	净值增长率标准差②	业绩比较基准收益率③	业绩比较基准收益率标准差④	①-③	②-④
过去三个月	-0.94%	0.23%	-0.78%	0.18%	-0.16%	0.05%
自基金合同生效起至今	-1.42%	0.24%	2.12%	0.18%	-3.54%	0.06%

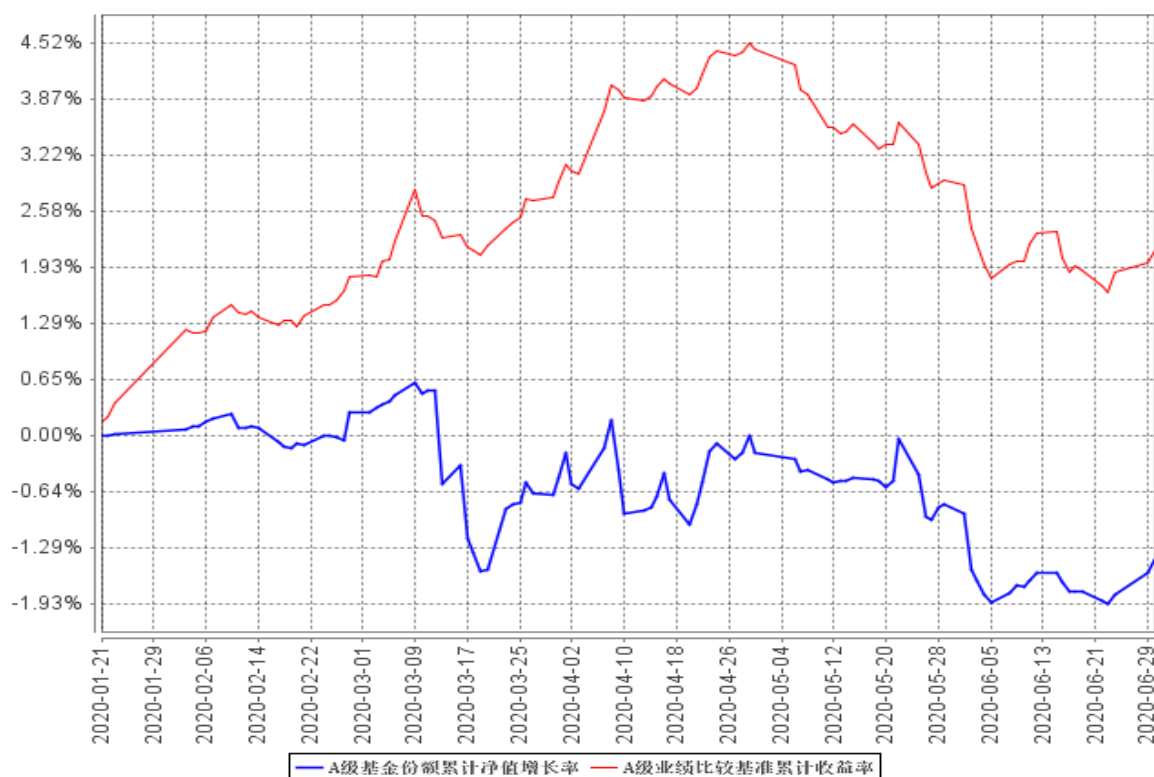
宝盈盈顺纯债债券 C

阶段	净值增长率①	净值增长率标准差②	业绩比较基准收益率③	业绩比较基准收益率标准差④	①-③	②-④
过去三个月	-1.03%	0.23%	-0.78%	0.18%	-0.25%	0.05%
自基金合同生效起至今	-1.55%	0.24%	2.12%	0.18%	-3.67%	0.06%

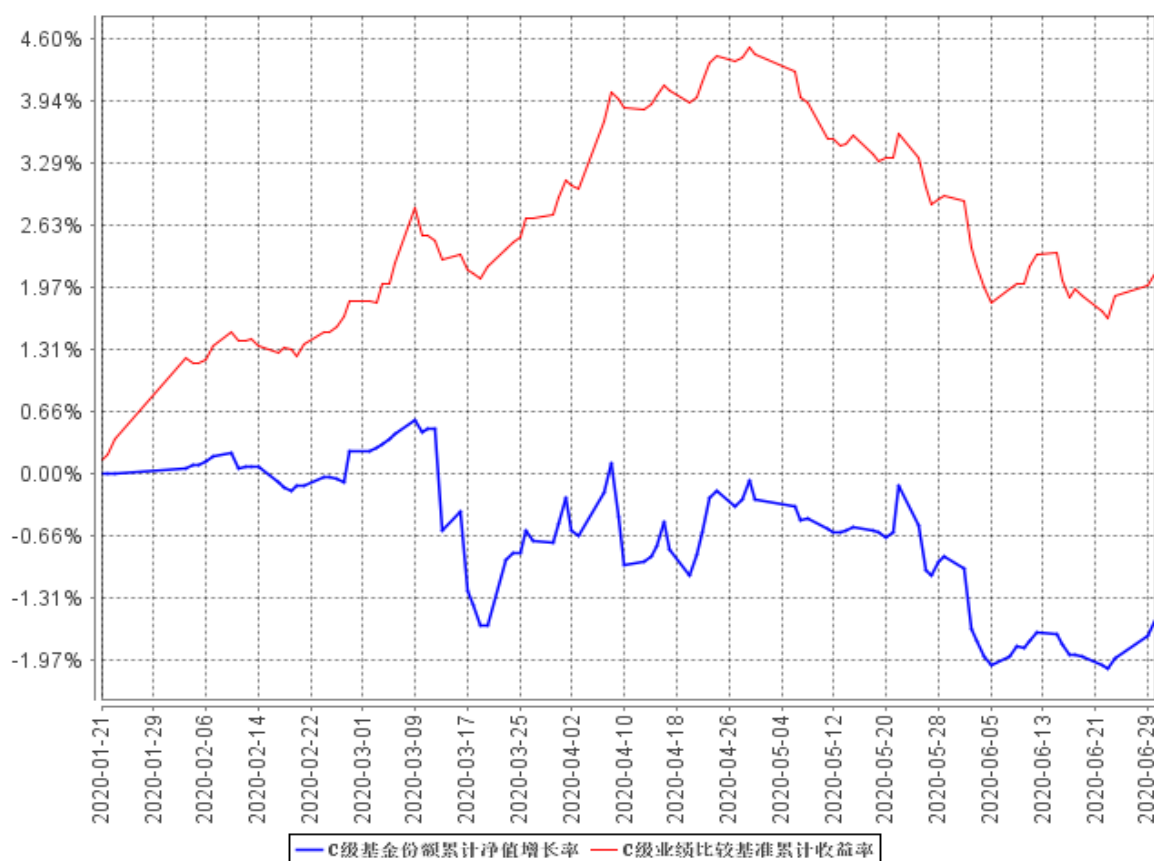
注：本基金合同于 2020 年 1 月 21 日生效。

### 3.2.2 自基金合同生效以来基金累计净值增长率变动及其与同期业绩比较基准收益率变动的比较

A级基金份额累计净值增长率与同期业绩比较基准收益率的历史走势对比图



C级基金份额累计净值增长率与同期业绩比较基准收益率的历史走势对比图



注：1、本基金合同于 2020 年 1 月 21 日生效，自合同生效日起至披露时点未满一年。

2、按基金合同规定，本基金自基金合同生效之日起的 6 个月内为建仓期。建仓期结束时本基金的各项资产配置比例将符合基金合同中的相关约定。

## § 4 管理人报告

### 4.1 基金经理（或基金经理小组）简介

姓名	职务	任本基金的基金经理期限		证券从业年限	说明
		任职日期	离任日期		
高宇	本基金、宝盈祥泰混合型证券投资基金、宝盈增强收益债券型证券投资基金、宝盈安泰短债债券型证券投资基金、宝盈盈泰纯债债券型证券投资基金的基金经理；固定收益部副总经理	2020 年 1 月 21 日	-	12 年	高宇先生，厦门大学投资学硕士。2008 年 6 月至 2009 年 8 月任职于第一创业证券资产管理部，担任研究员；2009 年 8 月至 2010 年 10 月任职于国信证券经济研究所，担任固定收益分析师；2010 年 10 月至 2016 年 6 月任职于博时基金，先后担任固定收益总部研究员、基金经理助理、基金经理等职位；2016 年 7 月至 2017 年 8 月任职于天风证券，担任机构业务总部总经理助理。2017 年 8 月加入宝盈基金管理有限公司固定收益部，历任宝盈货币市场证券投资基金、宝盈祥瑞混合型证券投资基金、宝盈祥颐定期开放混合型证券投资基金基金经理。中国国籍，证券投资基金从业人员资格。

### 4.2 管理人对报告期内本基金运作遵规守信情况的说明

本报告期内，本基金管理人严格遵守《中华人民共和国证券投资基金法》等有关法律法规及基金合同等有关基金法律文件的规定，以取信于市场、取信于社会投资公众为宗旨，本着诚实信用、勤勉尽责的原则管理和运用基金资产，在控制风险的前提下，为基金持有人谋求最大利益。在本报告期内，基金运作合法合规，严格遵守法律法规关于公平交易的相关规定，在投资管理活动中公平对待不同投资组合，无损害基金持有人利益的行为。

### 4.3 公平交易专项说明

#### 4.3.1 公平交易制度的执行情况

基金管理人根据《证券投资基金管理公司公平交易制度指导意见》和《宝盈基金管理有限公司公平交易制度》对本基金的日常交易行为进行监控，并定期制作公平交易分析报告，对不同投资组合的收益率、同向交易价差、反向交易价差作专项分析。报告结果表明，本基金在本报告期

内的同向交易价差均在可合理解释范围之内；在本报告期内基金管理人严格遵守法律法规关于公平交易的相关规定，在投资活动中公平对待不同投资组合，公平交易制度执行情况良好，无损害基金持有人利益的行为。

#### 4.3.2 异常交易行为的专项说明

本报告期内，未发现本基金存在异常交易行为。

#### 4.4 报告期内基金投资策略和运作分析

二季度疫情持续严峻，海外方面，随着经济重启，欧美疫情出现反弹，经济并没有明显复苏的迹象，但在美联储宽松政策的带动下，市场情绪持续向暖；国内方面，地产保持韧性，经济数据持续向好，随之而来的政策转向较为明显，5月以来宽信用、打压空转、定点打击结构性存款和信托等操作频发，带动债券市场大幅回调，央行操作远超市场预期，成为决定市场的核心因素。短期来看，经济惯性可能导致政策收紧过度，但中期政策仍是跟着基本面走。

本组合采取防御策略，重点配置中短期利率债，同时结合长端利率波段操作。

#### 4.5 报告期内基金的业绩表现

截至本报告期末宝盈盈顺纯债债券 A 基金份额净值为 0.9858 元，本报告期基金份额净值增长率为-0.94%；截至本报告期末宝盈盈顺纯债债券 C 基金份额净值为 0.9845 元，本报告期基金份额净值增长率为-1.03%；同期业绩比较基准收益率为-0.78%。

#### 4.6 报告期内基金持有人数或基金资产净值预警说明

本基金本报告期内未出现连续二十个工作日基金份额持有人数量不满二百人或者基金资产净值低于五千万元的情形。

## § 5 投资组合报告

### 5.1 报告期末基金资产组合情况

序号	项目	金额（元）	占基金总资产的比例（%）
1	权益投资	-	-
	其中：股票	-	-
2	基金投资	-	-
3	固定收益投资	70,131,000.00	94.46
	其中：债券	70,131,000.00	94.46
	资产支持证券	-	-
4	贵金属投资	-	-
5	金融衍生品投资	-	-

6	买入返售金融资产	-	-
	其中：买断式回购的买入返售金融资产	-	-
7	银行存款和结算备付金合计	3,272,329.79	4.41
8	其他资产	841,414.12	1.13
9	合计	74,244,743.91	100.00

## 5.2 报告期末按行业分类的股票投资组合

本基金本报告期末未持有股票。

## 5.3 报告期末按公允价值占基金资产净值比例大小排序的前十名股票投资明细

本基金本报告期末未持有股票。

## 5.4 报告期末按债券品种分类的债券投资组合

序号	债券品种	公允价值（元）	占基金资产净值比例（%）
1	国家债券	10,007,000.00	18.41
2	央行票据	-	-
3	金融债券	60,124,000.00	110.61
	其中：政策性金融债	60,124,000.00	110.61
4	企业债券	-	-
5	企业短期融资券	-	-
6	中期票据	-	-
7	可转债（可交换债）	-	-
8	同业存单	-	-
9	其他	-	-
10	合计	70,131,000.00	129.02

## 5.5 报告期末按公允价值占基金资产净值比例大小排序的前五名债券投资明细

序号	债券代码	债券名称	数量（张）	公允价值（元）	占基金资产净值比例（%）
1	200203	20 国开 03	400,000	40,564,000.00	74.63
2	200202	20 国开 02	200,000	19,560,000.00	35.98
3	200001	20 付息国债 01	100,000	10,007,000.00	18.41

## 5.6 报告期末按公允价值占基金资产净值比例大小排序的前十名资产支持证券投资明细

本基金本报告期末未持有资产支持证券。

## 5.7 报告期末按公允价值占基金资产净值比例大小排序的前五名贵金属投资明细

本基金本报告期末未持有贵金属。

## 5.8 报告期末按公允价值占基金资产净值比例大小排序的前五名权证投资明细

本基金本报告期末未持有权证。



## 5.9 报告期末本基金投资的国债期货交易情况说明

### 5.9.1 本期国债期货投资政策

本基金尚未在基金合同中明确国债期货的投资策略、比例限制、信息披露等，本基金暂不参与国债期货交易。

### 5.9.2 报告期末本基金投资的国债期货持仓和损益明细

本基金本报告期末未持有国债期货。

### 5.9.3 本期国债期货投资评价

本基金本报告期末投资国债期货。

## 5.10 投资组合报告附注

### 5.10.1 本基金投资的前十名证券的发行主体本期受到调查以及处罚的情况的说明

本基金投资的前十名证券的发行主体在本报告期内没有被监管部门立案调查，在本报告编制日前一年内未受到公开谴责、处罚。

### 5.10.2 基金投资的前十名股票超出基金合同规定的备选股票库情况的说明

本基金不投资于股票，不存在投资的前十名股票超出基金合同规定的备选股票库情形。

### 5.10.3 其他资产构成

序号	名称	金额（元）
1	存出保证金	37,968.23
2	应收证券清算款	-
3	应收股利	-
4	应收利息	803,085.94
5	应收申购款	359.95
6	其他应收款	-
7	待摊费用	-
8	其他	-
9	合计	841,414.12

### 5.10.4 报告期末持有的处于转股期的可转换债券明细

本基金本报告期末未持有处于转股期的可转换债券。

### 5.10.5 报告期末前十名股票中存在流通受限情况的说明

本基金本报告期末未持有股票。

### 5.10.6 投资组合报告附注的其他文字描述部分

由于四舍五入的原因，分项与合计项之间可能存在尾差。

## § 6 开放式基金份额变动

单位：份

项目	宝盈盈顺纯债债券 A	宝盈盈顺纯债债券 C
报告期期初基金份额总额	70,131,795.47	31,014,968.09
报告期期间基金总申购份额	44,025,772.61	2,215,315.77
减：报告期期间基金总赎回份额	60,413,376.88	31,831,848.38
报告期期间基金拆分变动份额（份额减少以“-”填列）	-	-
报告期期末基金份额总额	53,744,191.20	1,398,435.48

## § 7 基金管理人运用固有资金投资本基金情况

### 7.1 基金管理人持有本基金份额变动情况

本报告期内基金管理人未运用固有资金投资本基金。

### 7.2 基金管理人运用固有资金投资本基金交易明细

本报告期内基金管理人未运用固有资金投资本基金。

## § 8 影响投资者决策的其他重要信息

### 8.1 报告期内单一投资者持有基金份额比例达到或超过 20%的情况

投资者类别	报告期内持有基金份额变化情况					报告期末持有基金情况	
	序号	持有基金份额比例达到或者超过 20%的时间区间	期初份额	申购份额	赎回份额	持有份额	份额占比
机构	1	20200401-20200614	59,999,000.00	-	59,999,000.00	-	-
	2	20200615-20200630	-	20,353,144.72	-	20,353,144.72	36.91%
	3	20200401-20200401	30,000,000.00	-	30,000,000.00	-	-
产品特有风险							
本基金本报告期内存在单一投资者持有基金份额比例达到或超过 20%的情况，在极端情况下可能存在流动性等风险，敬请投资人留意。							

## 8.2 影响投资者决策的其他重要信息

本基金本报告期无影响投资者决策的其他重要信息。

## § 9 备查文件目录

### 9.1 备查文件目录

中国证监会批准宝盈盈顺纯债债券型证券投资基金设立的文件。

《宝盈盈顺纯债债券型证券投资基金基金合同》。

《宝盈盈顺纯债债券型证券投资基金托管协议》。

法律意见书。

基金管理人业务资格批件、营业执照。

基金托管人业务资格批件、营业执照。

中国证监会要求的其他文件。

### 9.2 存放地点

基金管理人办公地址：广东省深圳市福田区福华一路 115 号投行大厦 10 层

基金托管人办公地址：北京市西城区金融大街 3 号 A 座

### 9.3 查阅方式

上述备查文件文本分别存放在基金管理人和基金托管人的办公场所，在办公时间内基金持有人可免费查阅。

宝盈基金管理有限公司

2020 年 7 月 21 日