

华泰柏瑞中证红利低波动交易型开放式指 数证券投资基金联接基金 2020 年第 2 季度报告

2020 年 6 月 30 日

基金管理人：华泰柏瑞基金管理有限公司

基金托管人：中国建设银行股份有限公司

报告送出日期：2020 年 7 月 21 日

§ 1 重要提示

基金管理人的董事会及董事保证本报告所载资料不存在虚假记载、误导性陈述或重大遗漏，并对其内容的真实性、准确性和完整性承担个别及连带责任。

基金托管人中国建设银行股份有限公司根据本基金合同规定，于 2020 年 7 月 20 日复核了本报告中的财务指标、净值表现和投资组合报告等内容，保证复核内容不存在虚假记载、误导性陈述或者重大遗漏。

基金管理人承诺以诚实信用、勤勉尽责的原则管理和运用基金资产，但不保证基金一定盈利。

基金的过往业绩并不代表其未来表现。投资有风险，投资者在作出投资决策前应仔细阅读本基金的招募说明书。

本报告中的财务资料未经审计。

本报告期自 2020 年 4 月 1 日起至 2020 年 6 月 30 日止。

§ 2 基金产品概况

基金简称	华泰柏瑞中证红利低波 ETF 联接
交易代码	007466
基金运作方式	契约型开放式
基金合同生效日	2019 年 7 月 15 日
报告期末基金份额总额	59,038,242.32 份
投资目标	紧密跟踪业绩比较基准，追求跟踪偏离度及跟踪误差的最小化。
投资策略	在正常市场情况下，本基金与业绩比较基准的日均跟踪偏离度的绝对值不超过 0.3%，年跟踪误差不超过 4%。如因指数编制规则调整或其他因素导致跟踪偏离度和跟踪误差超过上述范围，基金管理人应采取合理措施避免跟踪偏离度、跟踪误差进一步扩大。
业绩比较基准	中证红利低波动指数收益率×95%+银行活期存款利率（税后）×5%
风险收益特征	本基金为华泰柏瑞中证红利低波动 ETF 的联接基金，主要投资于目标 ETF 实现对业绩比较基准的紧密跟踪。因此，本基金的业绩表现与中证红利低波动指数的表现密切相关。本基金的风险与收益水平高于混合型基金、债券型基金与货币市场基金。
基金管理人	华泰柏瑞基金管理有限公司
基金托管人	中国建设银行股份有限公司

下属分级基金的基金简称	华泰柏瑞中证红利低波 ETF 联接 A	华泰柏瑞中证红利低波 ETF 联接 C
下属分级基金的交易代码	007466	007467
报告期末下属分级基金的份额总额	54,696,320.06 份	4,341,922.26 份

2.1.1 目标基金基本情况

基金名称	红利LV
基金主代码	512890
基金运作方式	交易型开放式
基金合同生效日	2018年12月19日
基金份额上市的证券交易所	上海证券交易所
上市日期	2019年1月18日
基金管理人名称	华泰柏瑞基金管理有限公司
基金托管人名称	中国建设银行股份有限公司

2.1.2 目标基金产品说明

投资目标	紧密跟踪标的指数表现，追求跟踪偏离度和跟踪误差的最小化。本基金力争将日均跟踪偏离度控制在0.2%以内，年化跟踪误差控制在2%以内。
投资策略	本基金主要采取完全复制法，即完全按照标的指数的成份股组成及其权重构建基金股票投资组合，并根据标的指数成份股及其权重的变动进行相应调整。但在因特殊情况（如流动性不足）导致无法获得足够数量的股票时，基金管理人将运用其他合理的投资方法构建本基金的实际投资组合，追求尽可能贴近目标指数的表现。
业绩比较基准	中证红利低波动指数
风险收益特征	本基金属于股票型基金中的指数型基金，采用完全复制的被动式投资策略：一方面，相对于混合型基金、债券型基金与货币市场基金而言，其风险和收益较高；另一方面，相对于采用抽样复制的指数型基金而言，其风险和收益特征将更能与标的指数保持基本一致。

§ 3 主要财务指标和基金净值表现

3.1 主要财务指标

单位：人民币元

主要财务指标	报告期（2020年4月1日—2020年6月30日）	
	华泰柏瑞中证红利低波ETF联	华泰柏瑞中证红利低波

	接 A	ETF 联接 C
1. 本期已实现收益	-128,289.05	-12,354.91
2. 本期利润	4,176,925.17	308,870.24
3. 加权平均基金份额本期利润	0.0620	0.0623
4. 期末基金资产净值	55,643,213.93	4,399,968.46
5. 期末基金份额净值	1.0173	1.0134

注：1、上述基金业绩指标不包括持有人认购或交易基金的各项费用，计入费用后实际收益水平要低于所列数字。

2、本期已实现收益指基金本期利息收入、投资收益、其他收入（不含公允价值变动收益）扣除相关费用后的余额，本期利润为本期已实现收益加上本期公允价值变动收益。

3.2 基金净值表现

3.2.1 本报告期基金份额净值增长率及其与同期业绩比较基准收益率的比较

华泰柏瑞中证红利低波 ETF 联接 A

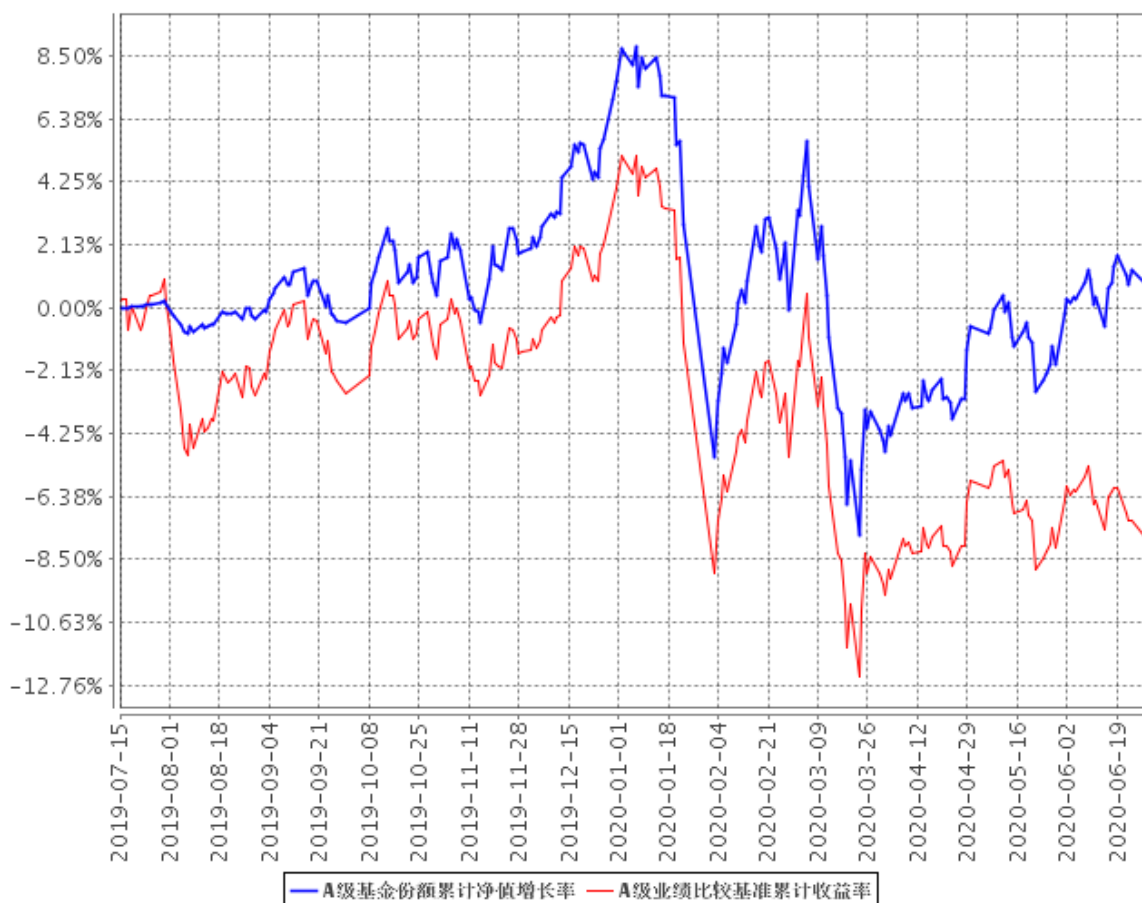
阶段	净值增长率①	净值增长率标准差②	业绩比较基准收益率③	业绩比较基准收益率标准差④	①—③	②—④
过去三个月	6.52%	0.66%	2.13%	0.67%	4.39%	-0.01%
过去六个月	-5.49%	1.25%	-11.00%	1.27%	5.51%	-0.02%
自基金合同生效起至今	1.73%	0.95%	-7.40%	1.01%	9.13%	-0.06%

华泰柏瑞中证红利低波 ETF 联接 C

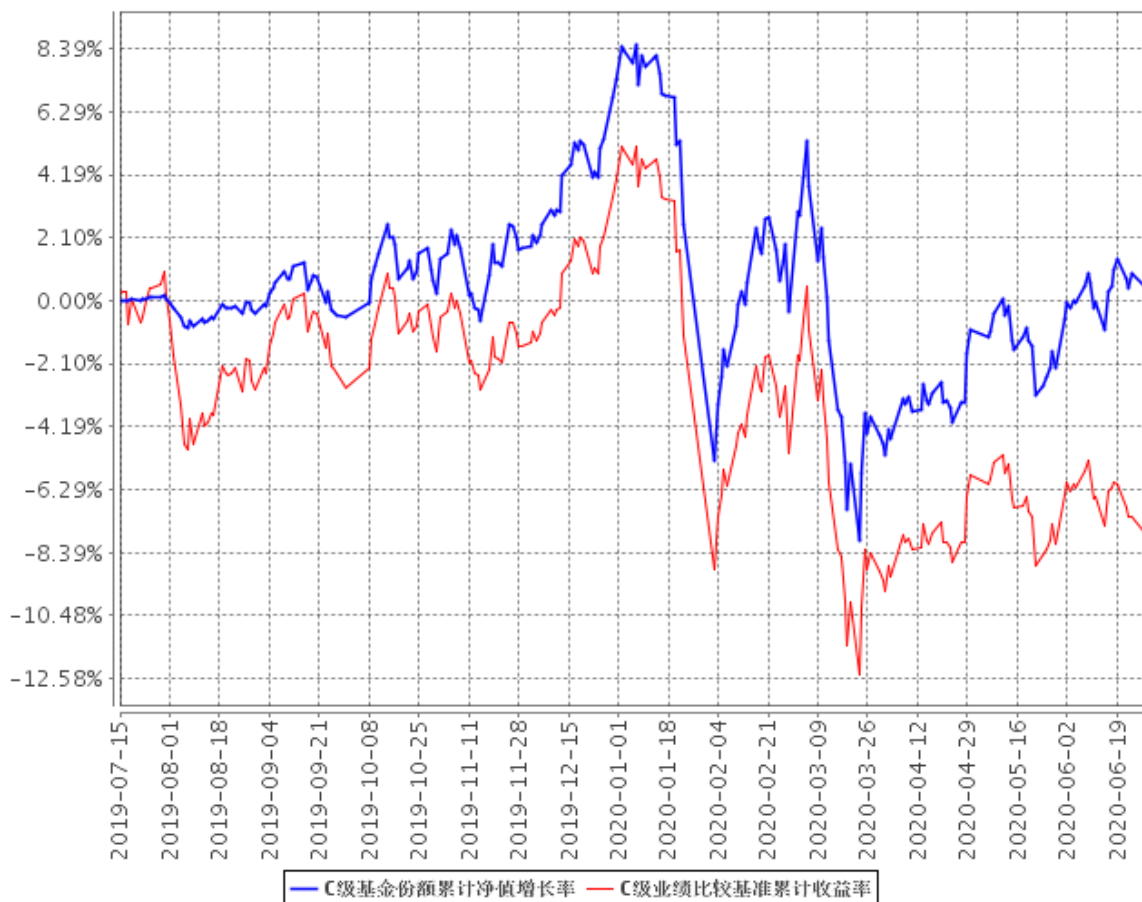
阶段	净值增长率①	净值增长率标准差②	业绩比较基准收益率③	业绩比较基准收益率标准差④	①—③	②—④
过去三个月	6.46%	0.66%	2.13%	0.67%	4.33%	-0.01%
过去六个月	-5.61%	1.25%	-11.00%	1.27%	5.39%	-0.02%
自基金合同生效起至今	1.34%	0.95%	-7.40%	1.01%	8.74%	-0.06%

3.2.2 自基金合同生效以来基金累计净值增长率变动及其与同期业绩比较基准收益率变动的比较

A级基金份额累计净值增长率与同期业绩比较基准收益率的历史走势对比图



C级基金份额累计净值增长率与同期业绩比较基准收益率的历史走势对比图



注：1、图示日期为2019年7月15日（基金合同生效日）至2020年6月30日。

2、按基金合同规定，本基金自基金合同生效日起6个月内为建仓期，截至报告期末本基金的各项投资比例已达到基金合同投资范围中规定的比例。

3、自基金合同生效起至本报告期末不满一年。

§ 4 管理人报告

4.1 基金经理（或基金经理小组）简介

姓名	职务	任本基金的基金经理期限		证券从业年限	说明
		任职日期	离任日期		
柳军	指数投资部总监、本基金的基金经理	2019年7月15日	-	19年	19年证券(基金)从业经历, 复旦大学财务管理硕士, 2000年至2001年在上海汽车集团财务有限公司从事财务工作, 2001年至2004

				<p>年任华安基金管理有限公司高级基金核算员，2004 年 7 月起加入本公司，历任基金事务部总监、基金经理助理。2009 年 6 月起任华泰柏瑞（原友邦华泰）上证红利交易型开放式指数基金基金经理。2010 年 10 月起任指数投资部副总监。2011 年 1 月至 2020 年 2 月任上证中小盘 ETF 及华泰柏瑞上证中小盘 ETF 联接基金基金经理。2012 年 5 月起担任华泰柏瑞沪深 300ETF 及华泰柏瑞沪深 300ETF 联接基金基金经理。2015 年 2 月起任指数投资部总监。2015 年 5 月起任华泰柏瑞中证 500 ETF 及华泰柏瑞中证 500ETF 联接基金的基金经理。2018 年 3 月至 2018 年 11 月任华泰柏瑞锦利灵活配置混合型证券投资基金和华泰柏瑞裕利灵活配置混合型证券投资基金的基金经理。2018 年 3 月至 2018 年 10 月任华泰柏瑞泰利灵活配置混合型证券投资基金的基金经理。2018 年 4 月起任华泰柏瑞 MSCI 中国 A 股国际通交易型开放式指数证券投资基金的基金经理。2018 年 10 月起任华泰柏瑞 MSCI 中国 A 股国际通交易型开放式指数证券投资基金联接基金的基金经理。2018 年 12 月起任华泰柏瑞中证红利低波动交易型开放式指数证券投资基金的基金经理。2019 年 7 月起任华泰柏瑞中证红利低波动交易型开放式指数证券投资基金联接基金的基金经理。2019 年 9 月起任华泰柏瑞中证科技</p>
--	--	--	--	---

					100 交易型开放式指数证券投资基金的基金经理。2020 年 2 月起任华泰柏瑞中证科技 100 交易型开放式指数证券投资基金联接基金的基金经理。
--	--	--	--	--	---

4.2 管理人对报告期内本基金运作合规守信情况的说明

报告期内本基金的运作符合相关法律、法规以及基金合同的约定，不存在损害基金持有人利益的行为。

4.3 公平交易专项说明

4.3.1 公平交易制度的执行情况

报告期内，本基金管理人根据《证券投资基金管理公司公平交易制度指导意见》的要求，通过科学完善的制度及流程，从事前、事中和事后等环节严格控制不同基金之间可能的利益输送。首先投资部和研究部通过规范的决策流程来确保公平对待不同投资组合。其次交易部对投资指令的合规性、有效性及合理性进行独立审核，在交易过程中启用投资交易系统内的公平交易模块，确保公平交易的实施。同时，风险管理部对报告期内的交易进行日常监控和分析评估。本报告期内，上述公平交易制度总体执行情况良好。

4.3.2 异常交易行为的专项说明

报告期内未发现本基金存在异常交易行为。本报告期内无下列情况：所有投资组合参与的交易所公开竞价同日反向交易成交较少的单边交易量超过该证券当日成交量的 5%。

4.4 报告期内基金投资策略和运作分析

2020 年二季度市场以结构性机会为主。其中休闲服务、电子、医药生物、食品饮料等行业录得正收益，期间休闲服务行业指数上涨达 62.74%，电子行业指数上涨达 30.73%。整体来看，沪深 300、中证 500、中证 1000 和创业板涨跌幅分别为 12.96%、16.32%、16.44%、和 30.25%。从市场风格来看，成长风格表现相对强势，优于价值风格，期间沪深 300 价值指数和沪深 300 成长指数分别上涨 1.72%和 23.28%，中证 500 成长相对中证 500 价值亦同样获得了显著的超额收益。

我们严格按照基金合同的规定，紧密跟踪标的指数、跟踪偏离最小化的投资策略进行被动投资。本报告期内，本基金的累计跟踪偏离为 4.407%，日均绝对跟踪偏离度为 0.080%，期间日跟踪误差为 0.126%，较好地实现了本基金的投资目标。

随着疫情逐步控制和国内复工复产逐步完成，国内经济数据持续改善。二季度以来国内经济表现略超市场预期，实体经济各方面都在逐步恢复正轨，并且部分领域有明显的亮点。第一，工业生产持续恢复。工业增加值增速在 4 月已经转正（3.9%），且高频的耗煤量增速、发电量、高炉开工率等指标均在持续好转；工业品出厂价格环比也开始出现改善，预计后续通缩压力将逐渐减小。第二，国内需求有显著改善，尤其地产和汽车表现亮眼。30 个大中城市商品房成交 5 月同比已转正；乘联会公布的乘用车日均销售增速已恢复到疫情之前的水平，其中批发增速已创出两位数的阶段性新高。第三，出口表现好于预期。5 月份单月货物贸易顺差已创历史同期新高，再加上疫情导致的服务贸易逆差收窄，二季度净出口对 GDP 的贡献将显著增加。下半年，财政政策将成为主要的发力端。两会政策定调，首次不设 GDP 增长目标，财政政策力度明显加大，财政赤字率 3.6% 以上、地方专项债 3.75 万亿、抗疫特别国债 1 万亿，且增加的财政赤字与特别国债共 2 万亿全部转给地方，直达市县基层，直接惠企利民。宏观流动性角度，宽信用是三季度主旋律，充裕的货币将依然贯穿下半年，在流动性仍处于宽松状态下，我们认为指数震荡上行，继续看好下半年结构性机会。

本基金将继续严格遵守跟踪偏离最小化的被动投资策略，从而为基金投资人谋求与业绩基准基本一致的投资回报。

4.5 报告期内基金的业绩表现

截至本报告期末华泰柏瑞中证红利低波 ETF 联接 A 基金份额净值为 1.0173 元，本报告期基金份额净值增长率为 6.52%；截至本报告期末华泰柏瑞中证红利低波 ETF 联接 C 基金份额净值为 1.0134 元，本报告期基金份额净值增长率为 6.46%；同期业绩比较基准收益率为 2.13%。

4.6 报告期内基金持有人数或基金资产净值预警说明

无。

§ 5 投资组合报告

5.1 报告期末基金资产组合情况

序号	项目	金额（元）	占基金总资产的比例（%）
1	权益投资	60,432.64	0.10
	其中：股票	60,432.64	0.10
2	基金投资	56,799,584.22	91.84
3	固定收益投资	200,140.00	0.32
	其中：债券	200,140.00	0.32
	资产支持证券	-	-

4	贵金属投资	-	-
5	金融衍生品投资	-	-
6	买入返售金融资产	-	-
	其中：买断式回购的买入返售金融资产	-	-
7	银行存款和结算备付金合计	3,305,925.31	5.35
8	其他资产	1,479,797.93	2.39
9	合计	61,845,880.10	100.00

5.2 报告期末按行业分类的股票投资组合

5.2.1 报告期末按行业分类的境内股票投资组合

代码	行业类别	公允价值（元）	占基金资产净值比例（%）
A	农、林、牧、渔业	-	-
B	采矿业	-	-
C	制造业	18,175.00	0.03
D	电力、热力、燃气及水生产和供应业	4,392.64	0.01
E	建筑业	-	-
F	批发和零售业	-	-
G	交通运输、仓储和邮政业	3,495.00	0.01
H	住宿和餐饮业	-	-
I	信息传输、软件和信息技术服务业	-	-
J	金融业	7,890.00	0.01
K	房地产业	26,480.00	0.04
L	租赁和商务服务业	-	-
M	科学研究和技术服务业	-	-
N	水利、环境和公共设施管理业	-	-
O	居民服务、修理和其他服务业	-	-
P	教育	-	-
Q	卫生和社会工作	-	-
R	文化、体育和娱乐业	-	-
S	综合	-	-
	合计	60,432.64	0.10

5.2.2 报告期末按行业分类的港股通投资股票投资组合

注：本基金本报告期内未持有港股通投资股票。

5.3 报告期末按公允价值占基金资产净值比例大小排序的前十名股票投资明细

序号	股票代码	股票名称	数量（股）	公允价值（元）	占基金资产净值比例（%）
----	------	------	-------	---------	--------------

1	000338	潍柴动力	1,000	13,720.00	0.02
2	000002	万科 A	500	13,070.00	0.02
3	601166	兴业银行	500	7,890.00	0.01
4	600048	保利地产	500	7,390.00	0.01
5	002191	劲嘉股份	500	4,455.00	0.01
6	600236	桂冠电力	1,036	4,392.64	0.01
7	000429	粤高速 A	500	3,495.00	0.01
8	600606	绿地控股	500	3,090.00	0.01
9	600376	首开股份	500	2,930.00	0.00

5.4 报告期末按债券品种分类的债券投资组合

序号	债券品种	公允价值（元）	占基金资产净值比例（%）
1	国家债券	200,140.00	0.33
2	央行票据	-	-
3	金融债券	-	-
	其中：政策性金融债	-	-
4	企业债券	-	-
5	企业短期融资券	-	-
6	中期票据	-	-
7	可转债（可交换债）	-	-
8	同业存单	-	-
9	其他	-	-
10	合计	200,140.00	0.33

5.5 报告期末按公允价值占基金资产净值比例大小排序的前五名债券投资明细

序号	债券代码	债券名称	数量（张）	公允价值（元）	占基金资产净值比例（%）
1	019315	13 国债 15	2,000	200,140.00	0.33

5.6 报告期末按公允价值占基金资产净值比例大小排序的前十名资产支持证券投资明 细

注：本基金本报告期末未持有资产支持证券。

5.7 报告期末按公允价值占基金资产净值比例大小排序的前五名贵金属投资明细

注：本基金本报告期末未持有贵金属。

5.8 报告期末按公允价值占基金资产净值比例大小排序的前五名权证投资明细

注：本基金本报告期末未持有权证。

5.9 报告期末按公允价值占基金资产净值比例大小排序的前十名基金投资明细

序号	基金名称	基金类型	运作方式	管理人	公允价值(人民币元)	占基金资产净值比例(%)
1	红利低波 ETF	指数型	交易型开放式	华泰柏瑞基金管理有限公司	56,799,584.22	94.60

5.10 报告期末本基金投资的股指期货交易情况说明

5.10.1 报告期末本基金投资的股指期货持仓和损益明细

注：本基金本报告期末未持有股指期货。

5.10.2 本基金投资股指期货的投资政策

注：本基金本报告期末未持有股指期货。

5.11 报告期末本基金投资的国债期货交易情况说明

5.11.1 本期国债期货投资政策

注：本基金本报告期末未持有国债期货。

5.11.2 报告期末本基金投资的国债期货持仓和损益明细

注：本基金本报告期末未持有国债期货。

5.11.3 本期国债期货投资评价

注：本基金本报告期末未持有国债期货。

5.12 投资组合报告附注

5.12.1 本基金投资的前十名证券的发行主体本期受到调查以及处罚的情况的说明

报告期内基金投资的前十名证券的发行主体没有被监管部门立案调查的，也没有在报告编制日前一年内受到公开谴责、处罚的情形。

5.12.2 基金投资的前十名股票超出基金合同规定的备选股票库情况的说明

基金投资的前十名股票中，没有投资于超出基金合同规定备选股票库之外的。

5.12.3 其他资产构成

序号	名称	金额（元）
1	存出保证金	41,298.31
2	应收证券清算款	1,366,638.50
3	应收股利	-
4	应收利息	7,530.82
5	应收申购款	64,330.30
6	其他应收款	-
7	待摊费用	-
8	其他	-
9	合计	1,479,797.93

5.12.4 报告期末持有的处于转股期的可转换债券明细

注：本基金本报告期末未持有处于转股期的可转换债券。

5.12.5 报告期末前十名股票中存在流通受限情况的说明

注：截至本报告期末，本基金前十名股票中不存在流通受限的情况。

§ 6 开放式基金份额变动

单位：份

项目	华泰柏瑞中证红利低波 ETF 联接 A	华泰柏瑞中证红利低波 ETF 联接 C
报告期期初基金份额总额	72,418,297.18	5,280,904.47
报告期期间基金总申购份额	1,479,564.98	407,867.80
减：报告期期间基金总赎回份额	19,201,542.10	1,346,850.01
报告期期间基金拆分变动份额（份额减少以“-”填列）	-	-
报告期期末基金份额总额	54,696,320.06	4,341,922.26

§ 7 基金管理人运用固有资金投资本基金情况

7.1 基金管理人持有本基金份额变动情况

注：无。

7.2 基金管理人运用固有资金投资本基金交易明细

注：无。

§ 8 影响投资者决策的其他重要信息

8.1 报告期内单一投资者持有基金份额比例达到或超过 20%的情况

注：本基金本报告期内未有单一投资者持有基金份额比例达到或超过 20%的情况。

8.2 影响投资者决策的其他重要信息

无。

§ 9 备查文件目录

9.1 备查文件目录

- 1、本基金的中国证监会批准募集文件
- 2、本基金的《基金合同》
- 3、本基金的《招募说明书》
- 4、本基金的《托管协议》
- 5、基金管理人业务资格批件、营业执照
- 6、本基金的公告

9.2 存放地点

上海市浦东新区民生路 1199 弄证大五道口广场 1 号楼 17 层

9.3 查阅方式

投资者可在营业时间免费查阅，也可按工本费购买复印件。投资者对本报告如有疑问，可咨询基金管理人华泰柏瑞基金管理有限公司。客户服务热线：400-888-0001（免长途费）021-3878 4638 公司网址：www.huatai-pb.com

华泰柏瑞基金管理有限公司

2020 年 7 月 21 日