

# 汇添富中盘积极成长混合型证券投资基金 2020 年第 2 季度报告

2020 年 6 月 30 日

基金管理人：汇添富基金管理股份有限公司

基金托管人：招商银行股份有限公司

报告送出日期：2020 年 7 月 21 日

## § 1 重要提示

基金管理人的董事会及董事保证本报告所载资料不存在虚假记载、误导性陈述或重大遗漏，并对其内容的真实性、准确性和完整性承担个别及连带责任。

基金托管人招商银行股份有限公司根据本基金合同规定，于 2020 年 07 月 17 日复核了本报告中的财务指标、净值表现和投资组合报告等内容，保证复核内容不存在虚假记载、误导性陈述或者重大遗漏。

基金管理人承诺以诚实信用、勤勉尽责的原则管理和运用基金资产，但不保证基金一定盈利。

基金的过往业绩并不代表其未来表现。投资有风险，投资者在作出投资决策前应仔细阅读本基金的招募说明书。

本报告中财务资料未经审计。

本报告期自 2020 年 04 月 01 日起至 06 月 30 日止。

## § 2 基金产品概况

基金简称	汇添富中盘积极成长混合	
基金主代码	008065	
基金运作方式	契约型开放式	
基金合同生效日	2020 年 3 月 13 日	
报告期末基金份额总额	8,776,067,844.04 份	
投资目标	在科学严格管理风险的前提下，重点投资中盘优质上市公司，谋求基金资产的中长期稳健增值。	
投资策略	本基金为混合型基金。投资策略主要包括资产配置策略和个股精选策略。其中，资产配置策略用于确定大类资产配置比例以有效规避系统性风险；个股精选策略主要用于挖掘积极成长型中盘股票。	
业绩比较基准	中证 500 指数收益率*80%+中债综合全价指数收益率*20%	
风险收益特征	本基金为混合型基金，其预期风险收益水平低于股票型基金、高于债券型基金及货币市场基金。本基金将投资港股通标的股票，将面临港股通机制下因投资环境、投资标的、市场制度以及交易规则等差异带来的特有风险。	
基金管理人	汇添富基金管理股份有限公司	
基金托管人	招商银行股份有限公司	
下属分级基金的基金简称	汇添富中盘积极成长混合 A	汇添富中盘积极成长混合 C
下属分级基金的交易代码	008065	008066
报告期末下属分级基金的份额总额	8,059,799,967.71 份	716,267,876.33 份

### § 3 主要财务指标和基金净值表现

#### 3.1 主要财务指标

单位：人民币元

主要财务指标	报告期（2020 年 4 月 1 日-2020 年 6 月 30 日）	
	汇添富中盘积极成长混合 A	汇添富中盘积极成长混合 C
1. 本期已实现收益	46,314,505.33	2,513,828.05
2. 本期利润	1,443,319,259.58	114,312,476.79
3. 加权平均基金份额本期利润	0.1334	0.1349
4. 期末基金资产净值	9,245,812,196.44	820,210,585.40
5. 期末基金份额净值	1.1472	1.1451

注：1、本期已实现收益指基金本期利息收入、投资收益、其他收入（不含公允价值变动收益）扣除相关费用后的余额，本期利润为本期已实现收益加上本期公允价值变动收益。

2、所述基金业绩指标不包括持有人认购或交易基金的各项费用，计入费用后实际收益水平要低于所列数字。

#### 3.2 基金净值表现

##### 3.2.1 本报告期基金份额净值增长率及其与同期业绩比较基准收益率的比较

汇添富中盘积极成长混合 A

阶段	净值增长率①	净值增长率标准 差②	业绩比较基准 收益率③	业绩比较基准 收益率标准差 ④	①-③	②-④
过去三个月	14.88%	0.65%	12.69%	0.91%	2.19%	-0.26%
自基金合同 生效起至今	14.72%	0.60%	5.28%	1.12%	9.44%	-0.52%

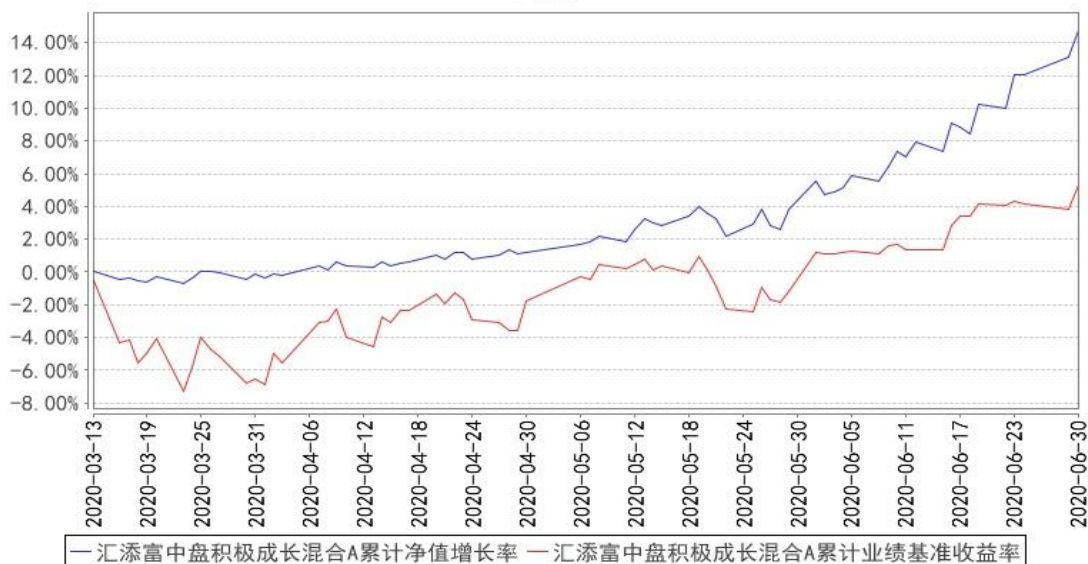
汇添富中盘积极成长混合 C

阶段	净值增长率①	净值增长率标准 差②	业绩比较基准 收益率③	业绩比较基准 收益率标准差 ④	①-③	②-④
过去三个月	14.70%	0.65%	12.69%	0.91%	2.01%	-0.26%
自基金合同	14.51%	0.60%	5.28%	1.12%	9.23%	-0.52%

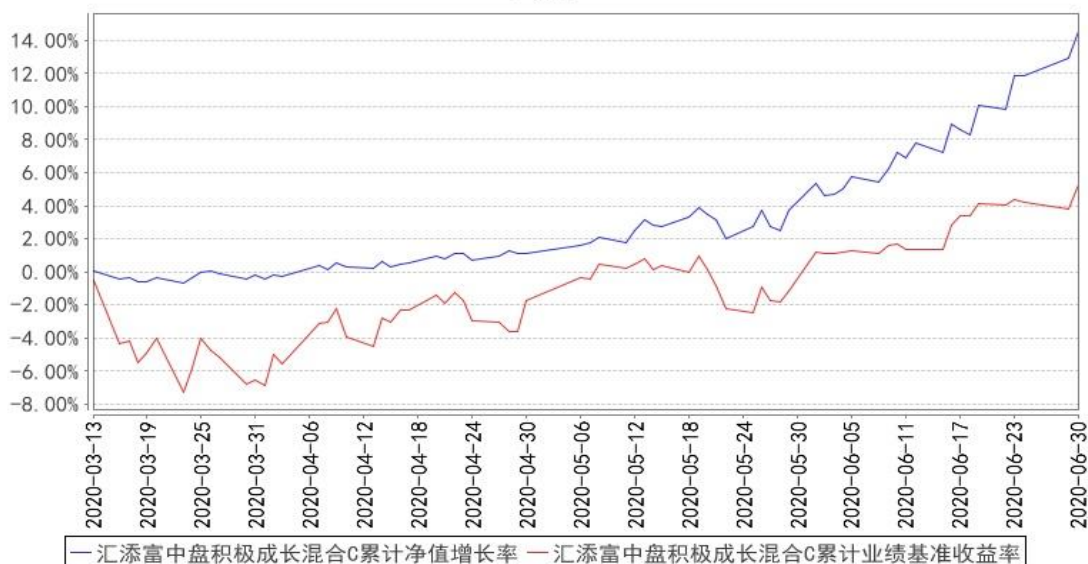
生效起至今						
-------	--	--	--	--	--	--

### 3.2.2 自基金合同生效以来基金累计净值增长率变动及其与同期业绩比较基准收益率变动的比较

汇添富中盘积极成长混合A累计净值增长率与同期业绩比较基准收益率的历史走势图



汇添富中盘积极成长混合C累计净值增长率与同期业绩比较基准收益率的历史走势图



注：本《基金合同》生效之日为 2020 年 3 月 13 日，截至本报告期末，基金成立未满 6 个月；本基金建仓期为本《基金合同》生效之日（2020 年 3 月 13 日）起 6 个月，截止本报告期末，本基金尚处于建仓期中。

## § 4 管理人报告

### 4.1 基金经理（或基金经理小组）简介

姓名	职务	任本基金的基金经理期限		证券从业年限	说明
		任职日期	离任日期		
郑磊	本基金的基金经理	2020年3月13日	-	10年	国籍：中国。学历：复旦大学社会医学与卫生事业管理硕士。相关业务资格：证券投资基金业务资格。从业经历：曾任国泰君安证券有限公司研究员、中海基金管理有限责任公司医药行业分析师、2014年12月17日至2017年11月8日任中海医药混合的基金经理，2015年6月9日至2017年11月8日任中海医疗保健主题股票的基金经理。2017年11月加入汇添富基金，2018年8月8日至今任添富创新医药混合的基金经理，2019年4月9日至今任汇添富医药保健混合的基金经理，2020年3月13日至今任汇添富中盘积极成长混合的基金经理。

注：1、基金的首任基金经理，其“任职日期”为基金合同生效日，其“离职日期”为根据公司决议确定的解聘日期；

2、非首任基金经理，其“任职日期”和“离任日期”分别指根据公司决议确定的聘任日期和解聘日期；

3、证券从业的含义遵从行业协会《证券业从业人员资格管理办法》的相关规定。

4、本报告期未发生本基金的基金经理兼任私募资产管理计划投资经理的情况。

### 4.2 管理人对报告期内本基金运作合规守信情况的说明

本基金管理人在本报告期内遵守《中华人民共和国证券投资基金法》及其他相关法律法规、证监会规定和本基金合同的约定，本着诚实信用、勤勉尽责的原则管理和运用基金资产，在严格控制风险的基础上，为基金份额持有人谋求最大利益。本基金无重大违法、违规行为，本基金投资运作符合有关法规及基金合同的约定。

### 4.3 公平交易专项说明

#### 4.3.1 公平交易制度的执行情况

本基金管理人高度重视投资者利益保护。公司投资交易风险控制体系由投资、研究、交易、营运、风险管理以及合规稽核等相关部门组成，各部门各司其职，对投资交易行为进行事前、事中和事后全程嵌入式的风险管控，确保公平交易制度的执行和实现。

对于同向交易，我们采集了本报告期内本公司旗下两两投资组合在相同时间窗口下（日内、3 日内和 5 日内）同买或者同卖同一证券时两者买卖均价存在的差异（即价差率）序列，然后按两两组合归类计算平均价差率。根据 95%置信区间下平均价差率的 T 检验显著程度、同向交易占优比等方面进行综合分析，来判断是否存在重大利益输送的可能性。本报告期内，未发现旗下投资组合之间存在利益输送情况。

对于反向交易，我们根据交易价格、交易频率、交易数量等进行了综合分析，未发现异常情况。

综合而言，本公司通过事前的制度规范、事中的监控和事后的分析评估，严格执行了公平交易制度，公平对待了旗下各投资组合。本报告期内，未出现违反公平交易制度的情况。

#### 4.3.2 异常交易行为的专项说明

本报告期内，本基金未出现异常交易的情况。

本报告期内，本公司所有投资组合参与的交易所公开竞价同日反向交易成交较少的单边交易量超过该证券当日成交量的 5%的情况有 26 次，投资组合因投资策略与其他组合发生反向交易，基金经理按内部规定履行了审批程序，未发现导致不公平交易和利益输送的异常交易行为。

#### 4.4 报告期内基金的投资策略和运作分析

尽管疫情给全球各方面都带来了诸多不确定性，但我们仍然见证了国内经济增长的韧性，不少行业需求的恢复速度也超出了市场的预期。与此同时，为了对冲经济向下的风险，各国政府似乎都在尽其所能的释放流动性，而国内的优质资产具备了全球的稀缺性。二季度市场的结构性机会主要集中在医药、消费等内需为主的行业，确定性成为了关键词。我们希望组合每一次资产的选择都是立足于长期价值的坚持，因此聚焦于对商业模式清晰/竞争优势明确的优质公司的重点配置，力争保持稳定的投资风格，给投资者带来稳定的回报预期。二季度，我们加速提高了组合仓位，行业上，我们坚持组合均衡+行业分散，尽量控制组合的单一风险来源，主要配置了医药、消费、TMT、新能源等行业。

#### 4.5 报告期内基金的业绩表现

截至本报告期末本基金 A 类基金份额净值为 1.1472 元，本报告期基金份额净值增长率为 14.88%；截至本报告期末本基金 C 类基金份额净值为 1.1451 元，本报告期基金份额净值增长率为 14.70%；同期业绩比较基准收益率为 12.69%。

#### 4.6 报告期内基金持有人数或基金资产净值预警说明

无。

### § 5 投资组合报告

#### 5.1 报告期末基金资产组合情况

序号	项目	金额（元）	占基金总资产的比例（%）
1	权益投资	8,266,977,805.59	79.96
	其中：股票	8,266,977,805.59	79.96
2	基金投资	—	—
3	固定收益投资	—	—
	其中：债券	—	—
	资产支持证券	—	—
4	贵金属投资	—	—
5	金融衍生品投资	—	—
6	买入返售金融资产	—	—
	其中：买断式回购的买入返售金融资产	—	—
7	银行存款和结算备付金合计	2,046,305,933.90	19.79
8	其他资产	25,905,665.38	0.25
9	合计	10,339,189,404.87	100.00

注：本基金通过港股通交易机制投资的港股公允价值为人民币 727,890,393.43 元，占期末净值比例 7.23%。

#### 5.2 报告期末按行业分类的股票投资组合

##### 5.2.1 报告期末按行业分类的境内股票投资组合

代码	行业类别	公允价值（元）	占基金资产净值比例（%）
A	农、林、牧、渔业	307,664.00	0.00
B	采矿业	—	—

C	制造业	4,691,673,886.02	46.61
D	电力、热力、燃气及水生产和供应业	109,829.46	0.00
E	建筑业	55,056.40	0.00
F	批发和零售业	-	-
G	交通运输、仓储和邮政业	-	-
H	住宿和餐饮业	-	-
I	信息传输、软件和信息技术服务业	690,253,462.51	6.86
J	金融业	186,013.08	0.00
K	房地产业	106,225,722.00	1.06
L	租赁和商务服务业	590,882,217.35	5.87
M	科学研究和技术服务业	427,878,791.00	4.25
N	水利、环境和公共设施管理业	63,801.27	0.00
O	居民服务、修理和其他服务业	-	-
P	教育	263,638,347.75	2.62
Q	卫生和社会工作	352,039,455.82	3.50
R	文化、体育和娱乐业	415,773,165.50	4.13
S	综合	-	-
	合计	7,539,087,412.16	74.90

### 5.2.2 报告期末按行业分类的港股通投资股票投资组合

行业类别	公允价值（人民币）	占基金资产净值比例（%）
基础材料	-	-
消费者非必需品	1,563,023.72	0.02
消费者常用品	-	-
能源	-	-
金融	-	-
医疗保健	358,942,349.78	3.57
工业	-	-
信息技术	-	-
电信服务	323,363,240.64	3.21
公用事业	-	-
房地产	44,021,779.29	0.44
合计	727,890,393.43	7.23

注：（1）以上分类采用全球行业分类标准（GICS）。

（2）于四舍五入的原因市值占基金资产净值的比例分项之和与合计可能有尾差。

### 5.3 报告期末按公允价值占基金资产净值比例大小排序的前十名股票投资明细

序号	股票代码	股票名称	数量（股）	公允价值（元）	占基金资产净值比例
----	------	------	-------	---------	-----------



					(%)
1	600570	恒生电子	6,400,047	689,285,061.90	6.85
2	601888	中国中免	2,832,056	436,221,585.68	4.33
3	300144	宋城演艺	22,238,435	384,724,925.50	3.82
4	300015	爱尔眼科	7,948,354	345,355,981.30	3.43
5	600521	华海药业	9,849,628	334,197,878.04	3.32
6	300014	亿纬锂能	6,779,268	324,387,973.80	3.22
7	00700	腾讯控股	710,000	323,363,240.64	3.21
8	300699	光威复材	5,103,166	320,121,603.18	3.18
9	600809	山西汾酒	2,087,737	302,721,865.00	3.01
10	603658	安图生物	1,855,233	301,364,048.52	2.99

#### 5.4 报告期末按债券品种分类的债券投资组合

注：本基金本报告期末未持有债券。

#### 5.5 报告期末按公允价值占基金资产净值比例大小排序的前五名债券投资明细

注：本基金本报告期末未持有债券。

#### 5.6 报告期末按公允价值占基金资产净值比例大小排序的前十名资产支持证券投资 明细

注：本基金本报告期末未持有资产支持证券。

#### 5.7 报告期末按公允价值占基金资产净值比例大小排序的前五名贵金属投资明细

注：本基金本报告期末未持有贵金属投资。

#### 5.8 报告期末按公允价值占基金资产净值比例大小排序的前五名权证投资明细

注：本基金本报告期末未持有权证。

#### 5.9 报告期末本基金投资的股指期货交易情况说明

注：本基金本报告期末未持有股指期货。

## 5.10 报告期末本基金投资的国债期货交易情况说明

注：本基金本报告期末未持有国债期货。

## 5.11 投资组合报告附注

### 5.11.1 本基金投资的前十名证券的发行主体本期是否出现被监管部门立案调查，或在报告编制日前一年内受到公开谴责、处罚的情形

本报告期内本基金投资的前十名证券的发行主体没有被监管部门立案调查，或在报告编制日前一年内受到公开谴责、处罚的情况。

### 5.11.2 基金投资的前十名股票是否超出基金合同规定的备选股票库

本基金投资的前十名股票没有超出基金合同规定的备选股票库。

### 5.11.3 其他资产构成

序号	名称	金额（元）
1	存出保证金	1,531,162.05
2	应收证券清算款	-
3	应收股利	519,784.67
4	应收利息	259,686.12
5	应收申购款	23,595,032.54
6	其他应收款	-
7	待摊费用	-
8	其他	-
9	合计	25,905,665.38

### 5.11.4 报告期末持有的处于转股期的可转换债券明细

注：本基金本报告期末未持有处于转股期的可转换债券。

### 5.11.5 报告期末前十名股票中存在流通受限情况的说明

注：本基金本报告期末前十名股票中不存在流通受限的情况。

## § 6 开放式基金份额变动

单位：份

项目	汇添富中盘积极成长混合 A	汇添富中盘积极成长混合 C
报告期期初基金份额总额	11,654,086,465.78	939,418,481.91
报告期期间基金总申购份额	310,501,239.23	59,685,237.47
减：报告期期间基金总赎回份额	3,904,787,737.30	282,835,843.05
报告期期间基金拆分变动份额（份额减少以“-”填列）	-	-
报告期期末基金份额总额	8,059,799,967.71	716,267,876.33

注：总申购份额含红利再投，转换入份额；总赎回份额含转换出份额。

## § 7 基金管理人运用固有资金投资本基金情况

注：本报告期基金管理人未运用固有资金投资本基金。

## § 8 影响投资者决策的其他重要信息

### 8.1 报告期内单一投资者持有基金份额比例达到或超过 20%的情况

注：无。

## § 9 备查文件目录

### 9.1 备查文件目录

- 1、中国证监会批准汇添富中盘积极成长混合型证券投资基金募集的文件；
- 2、《汇添富中盘积极成长混合型证券投资基金基金合同》；
- 3、《汇添富中盘积极成长混合型证券投资基金托管协议》；
- 4、基金管理人业务资格批件、营业执照；
- 5、报告期内汇添富中盘积极成长混合型证券投资基金在指定报刊上披露的各项公告；
- 6、中国证监会要求的其他文件。

### 9.2 存放地点

上海市富城路 99 号震旦国际大楼 20 楼 汇添富基金管理股份有限公司

### 9.3 查阅方式

投资者可于本基金管理人办公时间预约查阅，或登录基金管理人网站 [www.99fund.com](http://www.99fund.com) 查阅，还可拨打基金管理人客户服务中心电话：400-888-9918 查询相关信息。

汇添富基金管理股份有限公司

2020 年 7 月 21 日