

建信福泽裕泰混合型基金中基金(FOF) 2020 年中期报告

2020 年 6 月 30 日

基金管理人：建信基金管理有限责任公司

基金托管人：中信银行股份有限公司

送出日期：2020 年 8 月 28 日

§ 1 重要提示及目录

1.1 重要提示

基金管理人的董事会、董事保证本报告所载资料不存在虚假记载、误导性陈述或重大遗漏，并对其内容的真实性、准确性和完整性承担个别及连带的法律责任。本中期报告已经三分之二以上独立董事签字同意，并由董事长签发。

基金托管人中信银行股份有限公司根据本基金合同规定，于2020年8月26日复核了本报告中的财务指标、净值表现、利润分配情况、财务会计报告、投资组合报告等内容，保证复核内容不存在虚假记载、误导性陈述或者重大遗漏。

基金管理人承诺以诚实信用、勤勉尽责的原则管理和运用基金资产，但不保证基金一定盈利。

基金的过往业绩并不代表其未来表现。投资有风险，投资者在作出投资决策前应仔细阅读本基金的招募说明书及其更新。本报告中财务资料未经审计。

本报告期自2020年1月1日起至6月30日止。

1.2 目录

§ 1 重要提示及目录	2
1.1 重要提示	2
1.2 目录	3
§ 2 基金简介	5
2.1 基金基本情况	5
2.2 基金产品说明	5
2.3 基金管理人和基金托管人	5
2.4 信息披露方式	6
2.5 其他相关资料	6
§ 3 主要财务指标和基金净值表现	6
3.1 主要会计数据和财务指标	6
3.2 基金净值表现	7
3.3 其他指标	9
§ 4 管理人报告	9
4.1 基金管理人及基金经理情况	9
4.2 管理人对报告期内本基金运作合规守信情况的说明	13
4.3 管理人对报告期内公平交易情况的专项说明	13
4.4 管理人对报告期内基金的投资策略和业绩表现的说明	13
4.5 管理人对宏观经济、证券市场及行业走势的简要展望	14
4.6 管理人对报告期内基金估值程序等事项的说明	15
4.7 管理人对报告期内基金利润分配情况的说明	16
4.8 报告期内管理人对本基金持有人数或基金资产净值预警情形的说明	16
§ 5 托管人报告	16
5.1 报告期内本基金托管人合规守信情况声明	16
5.2 托管人对报告期内本基金投资运作合规守信、净值计算、利润分配等情况的说明	16
5.3 托管人对本中期报告中财务信息等内容真实、准确和完整发表意见	16
§ 6 半年度财务会计报告（未经审计）	16
6.1 资产负债表	16
6.2 利润表	18
6.3 所有者权益（基金净值）变动表	19
6.4 报表附注	20
§ 7 投资组合报告	42
7.1 期末基金资产组合情况	42
7.2 报告期末按行业分类的股票投资组合	42
7.3 期末按公允价值占基金资产净值比例大小排序的所有股票投资明细	42
7.4 报告期内股票投资组合的重大变动	42
7.5 期末按债券品种分类的债券投资组合	43

7.6 期末按公允价值占基金资产净值比例大小排序的前五名债券投资明细.....	43
7.7 期末按公允价值占基金资产净值比例大小排序的所有资产支持证券投资明细.....	43
7.8 报告期末按公允价值占基金资产净值比例大小排序的前五名贵金属投资明细.....	43
7.9 期末按公允价值占基金资产净值比例大小排序的前五名权证投资明细.....	43
7.10 报告期末本基金投资的股指期货交易情况说明.....	44
7.11 报告期末本基金投资的国债期货交易情况说明.....	44
7.12 本报告期投资基金情况.....	44
7.13 投资组合报告附注.....	47
§ 8 基金份额持有人信息	47
8.1 期末基金份额持有人户数及持有人结构.....	47
8.2 期末基金管理人的从业人员持有本基金的情况.....	48
8.3 期末基金管理人的从业人员持有本开放式基金份额总量区间情况.....	48
§ 9 开放式基金份额变动	48
§ 10 重大事件揭示	49
10.1 基金份额持有人大会决议.....	49
10.2 基金管理人、基金托管人的专门基金托管部门的重大人事变动.....	49
10.3 涉及基金管理人、基金财产、基金托管业务的诉讼.....	49
10.4 基金投资策略的改变.....	49
10.5 本报告期持有的基金发生的重大影响事件.....	49
10.6 为基金进行审计的会计师事务所情况.....	49
10.7 管理人、托管人及其高级管理人员受稽查或处罚等情况.....	49
10.8 基金租用证券公司交易单元的有关情况.....	50
10.9 其他重大事件.....	51
§ 11 影响投资者决策的其他重要信息	51
11.1 报告期内单一投资者持有基金份额比例达到或超过 20%的情况	51
11.2 影响投资者决策的其他重要信息.....	51
§ 12 备查文件目录	51
12.1 备查文件目录.....	51
12.2 存放地点.....	52
12.3 查阅方式.....	52

§ 2 基金简介

2.1 基金基本情况

基金名称	建信福泽裕泰混合型基金中基金(FOF)	
基金简称	建信福泽裕泰混合(FOF)	
基金主代码	005925	
基金运作方式	契约型开放式	
基金合同生效日	2019年6月5日	
基金管理人	建信基金管理有限责任公司	
基金托管人	中信银行股份有限公司	
报告期末基金份额总额	25,962,830.54份	
基金合同存续期	不定期	
下属分级基金的基金简称	建信福泽裕泰混合(FOF)A	建信福泽裕泰混合(FOF)C
下属分级基金的交易代码	005925	005926
报告期末下属分级基金的份额总额	9,749,902.81份	16,212,927.73份

2.2 基金产品说明

投资目标	本基金以多元资产配置为核心驱动力，通过优化配置各类资产实现投资组合的风险分散和长期稳健增长。同时本基金通过精选各类基金并构造分散的基金组合，力求实现投资组合的稳健超额收益和风险再分散。
投资策略	本基金的投资策略分为两个层面：首先，依据基金管理人 的大类资产配置策略动态调整基金资产在各大类资产间的分配比例；而后，进行各大类资产中的基金筛选。具体由大类资产配置策略、基金筛选策略、股票/债券投资策略、资产支持证券投资策略四部分组成。
业绩比较基准	80%×中证800指数收益率+20%×中债综合财富指数收益率
风险收益特征	本基金为混合型基金中基金，其预期收益及预期风险水平低于股票型基金、股票型基金中基金，高于债券型基金、债券型基金中基金、货币市场基金及货币型基金中基金。同时，本基金为目标风险系列基金中基金中风险收益特征相对进取的基金。

2.3 基金管理人和基金托管人

项目	基金管理人	基金托管人
名称	建信基金管理有限责任公司	中信银行股份有限公司
信息披露负责人	姓名	吴曙明
	联系电话	010-66228888
	电子邮箱	xinxipilu@ccbfund.cn
客户服务电话	400-81-95533 010-66228000	95558
传真	010-66228001	010-85230024
注册地址	北京市西城区金融大街7号英蓝	北京市东城区朝阳门北大街9号

	国际金融中心 16 层	
办公地址	北京市西城区金融大街 7 号英蓝 国际金融中心 16 层	北京市东城区朝阳门北大街 9 号
邮政编码	100033	100010
法定代表人	孙志晨	李庆萍

2.4 信息披露方式

本基金选定的信息披露报纸名称	《证券时报》
登载基金中期报告正文的管理人互联网网址	http://www.ccbfund.cn
基金中期报告备置地点	基金管理人和基金托管人的住所

2.5 其他相关资料

项目	名称	办公地址
注册登记机构	建信基金管理有限责任公司	北京市西城区金融大街 7 号英蓝国际金融中心 16 层

§ 3 主要财务指标和基金净值表现

3.1 主要会计数据和财务指标

金额单位：人民币元

3.1.1 期间数据和指标	报告期(2020年1月1日-2020年6月30日)	
	建信福泽裕泰混合(FOF)A	建信福泽裕泰混合(FOF)C
本期已实现收益	424,416.52	519,843.03
本期利润	1,212,683.63	845,350.55
加权平均基金份额本期利润	0.0819	0.0403
本期加权平均净值利润率	7.59%	3.80%
本期基金份额净值增长率	8.13%	7.92%
3.1.2 期末数据和指标	报告期末(2020年6月30日)	
	期末可供分配利润	730,349.41
	期末可供分配基金份额利润	0.0450
	608,493.05	730,349.41
	0.0624	0.0450

期末基金资产净值	11,207,742.50	18,334,393.38
期末基金份额净值	1.1495	1.1309
3.1.3 累计期末指标	报告期末(2020年6月30日)	
基金份额累计净值增长率	14.95%	13.09%

注：1、本期已实现收益指基金本期利息收入、投资收益、其他收入（不含公允价值变动收益）扣除相关费用后的余额，本期利润为本期已实现收益加上本期公允价值变动收益。

2、期末可供分配利润的计算方法：如果期末未分配利润的未实现部分为正数，则期末可供分配利润的金额为期末未分配利润的已实现部分；如果期末未分配利润的未实现部分为负数，则期末可供分配利润的金额为期末未分配利润（已实现部分相抵未实现部分）。

3、所述基金业绩指标不包括持有人认购或交易基金的各项费用，计入费用后实际收益水平要低于所列数字。

3.2 基金净值表现

3.2.1 基金份额净值增长率及其与同期业绩比较基准收益率的比较

建信福泽裕泰混合(FOF)A

阶段	份额净值增长率①	份额净值增长率标准差②	业绩比较基准收益率③	业绩比较基准收益率标准差④	①-③	②-④
过去一个月	5.57%	0.83%	6.12%	0.69%	-0.55%	0.14%
过去三个月	13.60%	0.81%	10.89%	0.74%	2.71%	0.07%
过去六个月	8.13%	1.19%	3.88%	1.24%	4.25%	-0.05%
过去一年	13.64%	0.88%	10.27%	1.00%	3.37%	-0.12%
自基金合同生效起至今	14.95%	0.85%	15.27%	0.99%	-0.32%	-0.14%

建信福泽裕泰混合(FOF)C

阶段	份额净值增长率①	份额净值增长率标准差②	业绩比较基准收益率③	业绩比较基准收益率标准差④	①-③	②-④
过去一个月	5.54%	0.83%	6.12%	0.69%	-0.58%	0.14%
过去三个月	13.49%	0.81%	10.89%	0.74%	2.60%	0.07%
过去六个月	7.92%	1.19%	3.88%	1.24%	4.04%	-0.05%
过去一年	13.03%	0.88%	10.27%	1.00%	2.76%	-0.12%
自基金合同生效起至今	13.09%	0.85%	15.27%	0.99%	-2.18%	-0.14%

注：本基金业绩比较基准为 80%×中证 800 指数收益率+20%×中债综合财富指数收益率。

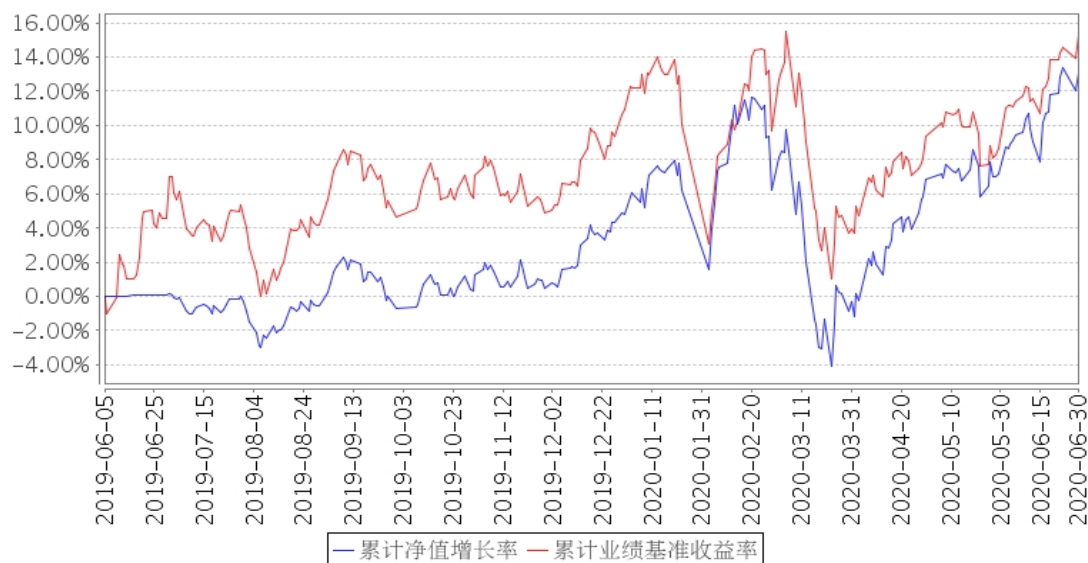
本基金主要投资于证券投资基金，重仓配置权益类资产。上述业绩比较基准能够较好地衡量本基金的投资策略及其投资业绩，也较好地体现了本基金的投资目标与产品定位，并易于被投资者理解与接受。

3.2.2 自基金合同生效以来基金份额累计净值增长率变动及其与同期业绩比较基准收益率变动的比较

建信福泽裕泰混合(FOF)A累计净值增长率与同期业绩比较基准收益率的历史走势对比图



建信福泽裕泰混合(FOF)C累计净值增长率与同期业绩比较基准收益率的历史走势对比图



注：本报告期，本基金投资组合比例符合基金合同要求。

3.3 其他指标

无。

§ 4 管理人报告

4.1 基金管理人及基金经理情况

4.1.1 基金管理人及其管理基金的经验

经中国证监会证监基金字[2005]158号文批准，建信基金管理有限责任公司成立于2005年9月19日，注册资本2亿元。目前公司的股东为中国建设银行股份有限公司、信安金融服务公司、中国华电集团资本控股有限公司，其中中国建设银行股份有限公司出资额占注册资本的65%，信安金融服务公司出资额占注册资本的25%，中国华电集团资本控股有限公司出资额占注册资本10%。

公司下设综合管理部、权益投资部、固定收益投资部、金融工程及指数投资部、专户投资部、海外投资部、资产配置及量化投资部、交易部、研究部、创新发展部、市场营销部、专户理财部、机构业务部、基础设施投资部、网络金融部、人力资源管理部、基金会计部、注册登记部、财务管理部、金融科技部、投资风险管理部、内控合规部和审计部，以及深圳、成都、上海、北京、广州五家分公司和华东、西北、东北、武汉、南京、石家庄六个营销中心，并在上海设立了子公司——建信资本管理有限责任公司以及在香港设立建信资产管理（香港）有限公司。自成立以来，公司秉持“创新、诚信、专业、稳健、共赢”的核心价值观，恪守“持有人利益重于泰山”的原

则，以“善建财富 相伴成长”为崇高使命，坚持规范运作，致力成为“可信赖的财富管理专家资产管理行业的领跑者”。

截至2020年6月30日，公司旗下有建信恒久价值混合型证券投资基金、建信优选成长混合型证券投资基金、建信核心精选混合型证券投资基金、建信内生动力混合型证券投资基金、建信沪深300指数增强型证券投资基金（LOF）、建信社会责任混合型证券投资基金、建信优势动力混合型证券投资基金（LOF）、建信创新中国混合型证券投资基金、建信改革红利股票型证券投资基金、深证基本面60交易型开放式指数证券投资基金及其联接基金、上证社会责任交易型开放式证券投资指数基金及其联接基金、建信沪深300指数证券投资基金（LOF）、建信深证100指数增强型证券投资基金、建信中证500指数增强型证券投资基金、建信央视财经50指数分级发起式证券投资基金、建信全球机遇混合型证券投资基金、建信新兴市场优选混合型证券投资基金、建信富时100指数型证券投资基金、建信优化配置混合型证券投资基金、建信积极配置混合型证券投资基金、建信恒稳价值混合型证券投资基金、建信消费升级混合型证券投资基金、建信灵活配置混合型证券投资基金、建信健康民生混合型证券投资基金、建信稳定增利债券型证券投资基金、建信收益增强债券型证券投资基金、建信纯债债券型证券投资基金、建信安心回报定期开放债券型证券投资基金、建信双息红利债券型证券投资基金、建信转债增强债券型证券投资基金、建信双债增强债券型证券投资基金、建信安心回报6个月定期开放债券型证券投资基金、建信稳定添利债券型证券投资基金、建信信用增强债券型证券投资基金、建信周盈安心理财债券型证券投资基金、建信双周安心理财债券型证券投资基金、建信短债债券型证券投资基金、建信荣元一年定期开放债券型发起式证券投资基金、建信嘉薪宝货币市场基金、建信货币市场基金、建信中小盘先锋股票型证券投资基金、建信潜力新蓝筹股票型证券投资基金、建信现金添利货币市场基金、建信稳定得利债券型证券投资基金、建信睿盈灵活配置混合型证券投资基金、建信信息产业股票型证券投资基金、建信稳健回报灵活配置混合型证券投资基金、建信环保产业股票型证券投资基金、建信鑫安回报灵活配置混合型证券投资基金、建信新经济灵活配置混合型证券投资基金、建信鑫丰回报灵活配置混合型证券投资基金、建信互联网+产业升级股票型证券投资基金、建信大安全战略精选股票型证券投资基金、建信精工制造指数增强型证券投资基金、建信鑫利灵活配置混合型证券投资基金、建信稳定丰利债券型证券投资基金、建信裕利灵活配置混合型证券投资基金、建信弘利灵活配置混合型证券投资基金、建信睿怡纯债债券型证券投资基金、建信现代服务业股票型证券投资基金、建信汇利灵活配置混合型证券投资基金、建信兴利灵活配置混合型证券投资基金、建信现金增利货币市场基金、建信多因子量化股票型证券投资基金、建信现金添益交易型货币市场基金、建信丰裕多策略灵活配置混合型证券投资基金（LOF）、建信天添益货币市场基金、

建信瑞丰添利混合型证券投资基金、建信恒安一年定期开放债券型证券投资基金、建信睿享纯债债券型证券投资基金、建信恒瑞一年定期开放债券型证券投资基金、建信恒远一年定期开放债券型证券投资基金、建信睿富纯债债券型证券投资基金、建信鑫荣回报灵活配置混合型证券投资基金、建信稳定鑫利债券型证券投资基金、建信鑫瑞回报灵活配置混合型证券投资基金、建信中国制造 2025 股票型证券投资基金、建信民丰回报定期开放混合型证券投资基金、建信瑞福添利混合型证券投资基金、建信高端医疗股票型证券投资基金、建信中证政策性金融债 8-10 年指数证券投资基金 (LOF)、建信建信量化事件驱动股票型证券投资基金、建信福泽安泰混合型基金中基金 (FOF)、建信鑫稳回报灵活配置混合型证券投资基金、建信上证 50 交易型开放式指数证券投资基金及其联接基金、建信睿丰纯债定期开放债券型发起式证券投资基金、建信鑫利回报灵活配置混合型证券投资基金、建信量化优享定期开放灵活配置混合型证券投资基金、建信战略精选灵活配置混合型证券投资基金、建信龙头企业股票型证券投资基金、建信睿和纯债定期开放债券型发起式证券投资基金、建信智享添鑫定期开放混合型证券投资基金、建信创业板交易型开放式指数证券投资基金及其联接基金、建信 MSCI 中国 A 股国际通交易型开放式指数证券投资基金及其联接基金、建信鑫泽回报灵活配置混合型证券投资基金、建信中证 1000 指数增强型发起式证券投资基金、建信港股通恒生中国企业交易型开放式指数证券投资基金、建信优享稳健养老目标一年持有期混合型基金中基金 (FOF)、建信中短债纯债债券型证券投资基金、建信中债 1-3 年国开行债券指数证券投资基金、建信润利增强债券型证券投资基金、建信睿兴纯债债券型证券投资基金、建信中债 3-5 年国开行债券指数证券投资基金、建信福泽裕泰混合型基金中基金 (FOF)、建信中证红利潜力指数证券投资基金、建信沪深 300 红利交易型开放式指数证券投资基金、建信中债 5-10 年国开行债券指数证券投资基金、建信 MSCI 中国 A 股指数增强型证券投资基金、建信荣瑞一年定期开放债券型证券投资基金、建信荣禧一年定期开放债券型证券投资基金、建信易盛郑商所能源化工期货交易型开放式指数证券投资基金、建信睿阳一年定期开放债券型发起式证券投资基金、建信睿信三个月定期开放债券型发起式证券投资基金、建信高股息主题股票型证券投资基金、建信科技创新混合型证券投资基金、建信科技创新 3 年封闭运作灵活配置混合型证券投资基金、建信中证沪港深粤港澳大湾区发展主题交易型开放式指数证券投资基金、建信中证 800 交易型开放式指数证券投资基金、建信中证全指证券公司交易型开放式指数证券投资基金、建信中债湖北省地方政府债指数发起式证券投资基金、建信新能源行业股票型证券投资基金共计 126 只证券投资基金，管理的基金净资产规模共计为 4939.77 亿元。

4.1.2 基金经理（或基金经理小组）及基金经理助理简介

姓名	职务	任本基金的基金经理（助理）期限	证券从业年限	说明
----	----	-----------------	--------	----

		任职日期	离任日期		
王锐	本基金的基金经理	2019年6月5日	-	9年	王锐先生，学士。2009年加入美国CLS投资公司，从事资产配置、组合管理、风险管理研究；2015年加入我公司，担任衍生品与量化投资部研究员、投资经理，2017年11月2日起任建信福泽安泰混合型基金中基金（FOF）的基金经理；2019年6月5日起任建信福泽裕泰混合型基金中基金（FOF）的基金经理。
梁珉	资产配置及量化投资部总经理，本基金的基金经理	2019年6月5日	-	15年	梁珉先生，硕士。2005年6月至2007年6月在鹏华基金管理有限公司金融工程部任研究员；2007年7月加入我公司，历任创新发展部产品开发专员、产品开发主管、创新发展部副总监、创新发展部执行总监、量化衍生品条线执行总经理、资产配置及量化投资部总经理，2017年11月2日起任建信福泽安泰混合型基金中基金（FOF）的基金经理；2019年1月31日起任建信优享稳健养老目标一年持有期混合型基金中基金（FOF）的基金经理；2019年6月5日起任建信福泽裕泰混合型基金中基金（FOF）的基金经理。
姜华	本基金的基金经理	2019年8月6日	-	11年	姜华先生，硕士。曾任中国农业银行大连中山支行担任信贷部经理；2004年4月至2008年3月在新华人寿保险股份有限公司精算部担任资产负债管理高级专员；2008年5月至2008年7月在安永（中国）企业咨询有限公司北京分公司担任高级精算咨询顾问；2008年8月至2017年2月在新华资产管理股份有限公司担任投资经理、量化投资负责人；2017年2月至2018年12月在建信基金管理公司资产配置及量化投资部担任投资经理；2019年1月10日起担任建信福泽安泰混合型基金中基金（FOF）的基金经理；2019年8月6日起任建信福泽裕泰混合型基金中基金（FOF）的基金经理。

注：①上述任职日期、离任日期根据本基金管理人对外披露的任免日期填写。

②证券从业的涵义遵从行业协会《证券业从业人员资格管理办法》的相关规定。

4.1.3 期末兼任私募资产管理计划投资经理的基金经理同时管理的产品情况

无。

4.2 管理人对报告期内本基金运作合规守信情况的说明

本报告期内，本基金管理人严格遵守《证券投资基金法》、《证券投资基金销售管理办法》、《公开募集证券投资基金运作管理办法》、《公开募集证券投资基金信息披露管理办法》、基金合同和其他法律法规、部门规章，依照诚实信用、勤勉尽责、安全高效的原则管理和运用基金资产，在认真控制投资风险的基础上，为基金持有人谋求最大利益，没有发生违反法律法规的行为。

4.3 管理人对报告期内公平交易情况的专项说明

4.3.1 公平交易制度的执行情况

为了公平对待投资人，保护投资人利益，避免出现不正当关联交易、利益输送等违法违规行为，公司根据《证券投资基金法》、《证券投资基金管理公司内部控制指导意见》、《证券投资基金公司公平交易制度指导意见》等法律法规和公司内部制度，制定和修订了《公平交易管理办法》、《异常交易管理办法》、《公司防范内幕交易管理办法》、《利益冲突管理办法》等风险管控制度。公司使用的交易系统中设置了公平交易模块，一旦出现不同基金同时买卖同一证券时，系统自动切换至公平交易模块进行操作，确保在投资管理活动中公平对待不同投资组合，严禁直接或通过第三方的交易安排在不同投资组合之间进行利益输送。

本基金管理人一贯公平对待旗下管理的所有基金和组合，制定并严格遵守相应的制度和流程，通过系统和人工等方式在各环节严格控制交易公平执行。报告期内，本公司严格执行了《证券投资基金管理公司公平交易制度指导意见》和《建信基金管理有限责任公司公平交易制度》的规定。

4.3.2 异常交易行为的专项说明

本报告期内，本基金管理人所有投资组合参与的交易所公开竞价同日反向交易成交较少的单边交易量超过该证券当日成交量的5%的情况有2次，原因是投资组合投资策略需要，未导致不公平交易和利益输送。

4.4 管理人对报告期内基金的投资策略和业绩表现的说明

4.4.1 报告期内基金投资策略和运作分析

回顾2020年上半年，新冠疫情的发展以及各国应对政策的有效性是对全球资本市场影响最大的因素。虽然各国的疫情爆发时点不同，但是主要股票市场均经历了类似V型的走势。数十年不遇的疫情在爆发早期引发了各国资本市场的快速调整，但各国迅速以降息和注入流动性等方式成功稳定了投资者的信心。且部分国家在控制疫情的同时也有效推动复产复工，加速了市场风险偏好的修复。从资本市场走势来看，疫情控制较好且复工较为顺利的国家的股市往往好于疫情控制不佳的国家的股市。从风格上看，受益于盈利增长的稀缺性和持续宽松的货币政策，成长股的表

现往往好于价值股。全球宽松的货币环境在令风险资产受益的同时，同时也利好债券和黄金等传统避险资产。由于国内率先复工复产，经济逐步恢复增长的态势，5月开始人民银行逐步在边际上收紧了宽松的货币政策。国内债市在二季度回吐了大部分上半年获取的资本利得，纯债型基金的收益来源以票息为主。总结核心大类资产在报告期内的表现，代表A股大盘的沪深300全收益指数上涨约2.7%，代表中小成长股的创业板指上涨约35.6%，代表美股的标普500指数下跌约4%。同期中债综合财富指数上涨约2.35%，SGE黄金9999指数上涨约16.1%。

总结报告期内的投资运作，组合在坚持全球股票配置策略的同时积极进行适当的战术资产配置。组合在上半年绝大多数时间内超配A股基金，且保持对科技、医药等成长型行业股基的超配。由于1月末美股ETF涨幅达到模型的预期水平，且自二月开始美股波动快速提升至历史高位，QDII股基组合大幅降低了美股ETF的配置比例，部分转为配置受疫情影响较小的中概股和估值处于历史低位的港股基金。在QDII组合中，我们也超配成长类基金。为对冲权益类基金的波动，组合在一季度适当增加了对债券基金和黄金ETF的配置。进入4月下旬以后，由于国内经济持续复苏，处于历史底部位置的利率水平降低了债券类资产的配置价值，组合开始逐步降低对债券基金的配置并降低组合久期。整体而言，这些战术调整为组合贡献了一定超额收益。

4.4.2 报告期内基金的业绩表现

本报告期本基金A净值增长率8.13%，波动率1.19%，本报告期本基金C净值增长率7.92%，波动率1.19%；业绩比较基准收益率3.88%，波动率1.24%。

4.5 管理人对宏观经济、证券市场及行业走势的简要展望

展望下半年的A股市场，假设国内疫情依然可控，我们认为市场大概率维持震荡向上的走势，但市场快速上行的概率相对不大。随着社会运转逐步恢复正常，且各类托底经济的政策仍在发挥积极作用，企业盈利不断修复的概率较大。央行在努力降低实体经济借贷成本的同时大概率会维持略偏宽松的货币政策，进而有利于维持股市的风险偏好；但货币政策再次大幅宽松的可能性较低。此外，由于国内经济率先开启复苏且A股市场的整体估值相对海外市场仍具备优势，来自境外的资金也大概率保持流入的态势。总结起来，A股宽基指数的中枢大概率不断上移，但快速大幅上行的概率较低。

由于央行在边际上略收紧了前期非常宽松的货币政策，且国内经济大概率维持修复的状态，所以债市难以走出大幅上涨的行情。但经过数月的调整，债券票息回到了年初的水平附近，债市的估值相对股市也不再昂贵，票息策略仍具有一定配置价值。

海外股票大概率维持分化格局。低利率环境下，疫情控制较好且经济开始修复的国家仍将获得配置资金的青睐。此外，内需相对强劲和创新驱动的经济体也容易受到全球资金的持续追捧。

我们认为精选和配置海外股票对组合仍具有分散风险的价值。

由于海外财政政策和货币政策双管齐下的趋势越发明显，且部分国家的大选或换届也增加了经贸走势的不确定性，黄金等具备抗通胀和避险属性地资产将维持上行趋势。

整体而言，我们相对看好处于修复状态经济体的权益资产和黄金等抗通胀资产。同时，疫情的发展和疫苗以及治疗手段的研发进度也是值得持续跟踪的重要因素。其它值得关注的因素还包括中美贸易谈判进度、美国大选结果、部分产业潜在的全球供应链调整等。我们仍将执行分散化的全球资产配置策略，在适当超额配置 A 股的同时，通过配置海外股票、黄金等资产降低组合波动，并在谨慎评估风险的前提下适当进行波段操作。若美元继续走弱，新兴市场和部分欧洲国家对全球投资者而言具备更优的配置价值，我们将持续挖掘美国以外股市的投资机会。此外，组合将保持较低的债券久期，以票息策略为主。

4.6 管理人对报告期内基金估值程序等事项的说明

本报告期内，本管理人根据中国证监会[2017]13号文《中国证监会关于证券投资基金估值业务的指导意见》等相关规定，继续加强和完善对基金估值的内部控制程序。

本公司设立资产估值委员会，主要负责审核和决定受托资产估值相关事宜，确保受托资产估值流程和结果公允合理。资产估值委员会由公司分管核算业务的高管、督察长、内控合规部、投资风险管理部和基金会计部负责人组成。分管投资、研究业务的公司高管、相关投资管理部门负责人、相关研究部门负责人作为投资产品价值研究的专业成员出席资产估值委员会会议。

资产估值委员会成员均为多年从事估值运作、证券行业研究、风险管理工作，熟悉业内法律法规的专家型人员。

本公司基金经理参与讨论估值原则及方法，但对估值政策和估值方案不具备最终表决权。

本公司参与估值流程的各方之间不存在任何的重大利益冲突。

本公司根据《中国证券投资基金业协会估值核算工作小组关于 2015 年 1 季度固定收益品种的估值处理标准》，与中债金融估值中心有限公司签署《中债信息产品服务协议》，并依据其提供的中债收益率曲线及估值价格对公司旗下基金持有的银行间固定收益品种进行估值（适用非货币基金）或影子定价（适用货币基金和理财类基金）；对公司旗下基金持有的在证券交易所上市或挂牌转让的固定收益品种（可转换债券、资产支持证券和私募债券除外），本公司采用中证指数有限公司独立提供的债券估值价格进行估值。

本公司与中证指数有限公司签署《流通受限股票流动性折扣委托计算协议》，并依据《证券投资基金投资流通受限股票估值指引（试行）》和中证指数有限公司独立提供的流通受限股票流

动性折扣，对公司旗下基金持有的流通受限股票进行估值。

4.7 管理人对报告期内基金利润分配情况的说明

本报告期内本基金未实施利润分配，符合相关法律法规及本基金合同中关于收益分配条款的规定。

4.8 报告期内管理人对本基金持有人数或基金资产净值预警情形的说明

本报告期内，自2020年1月1日至2020年6月30日，本基金基金资产净值低于五千万元超过连续20个工作日。根据《公开募集证券投资基金运作管理办法》（2014年8月8日生效）第四十一条的要求，现将该情况在本次报告中予以披露。

§ 5 托管人报告

5.1 报告期内本基金托管人遵规守信情况声明

作为本基金的托管人，中信银行严格遵守了《中华人民共和国证券投资基金法》及其他有关法律法规、基金合同和托管协议的规定，对建信福泽裕泰混合型基金中基金(FOF)2020年上半年的投资运作，进行了认真、独立的会计核算和必要的投资监督，认真履行了托管人的义务，不存在任何损害基金份额持有人利益的行为。

5.2 托管人对报告期内本基金投资运作遵规守信、净值计算、利润分配等情况的说明

本托管人认为，建信基金管理有限责任公司在建信福泽裕泰混合型基金中基金(FOF)的投资运作、基金资产净值的计算、基金份额申购赎回价格的计算、基金费用开支及利润分配等问题上，不存在损害基金份额持有人利益的行为；在报告期内，严格遵守了《中华人民共和国证券投资基金法》等有关法律法规，在各重要方面的运作严格按照基金合同的规定进行。

5.3 托管人对本中期报告中财务信息等内容真实、准确和完整发表意见

本托管人认为，建信基金管理有限责任公司的信息披露事务符合《公开募集证券投资基金信息披露管理办法》及其他相关法律法规的规定，基金管理人所编制和披露的2020年中期报告中的财务指标、净值表现、收益分配情况、财务会计报告、投资组合报告等信息真实、准确、完整，未发现有损害基金持有人利益的行为。

§ 6 半年度财务会计报告（未经审计）

6.1 资产负债表

会计主体：建信福泽裕泰混合型基金中基金(FOF)

报告截止日：2020年6月30日

单位：人民币元

资产	附注号	本期末 2020年6月30日	上年度末 2019年12月31日
资产：			
银行存款	6.4.7.1	1,247,493.09	3,190,512.23
结算备付金		24,897.99	41,628.02
存出保证金		16,205.60	28,986.42
交易性金融资产	6.4.7.2	28,514,158.15	36,176,071.34
其中：股票投资		-	-
基金投资		27,612,808.15	35,270,851.34
债券投资		901,350.00	905,220.00
资产支持证券投资		-	-
贵金属投资		-	-
衍生金融资产	6.4.7.3	-	-
买入返售金融资产	6.4.7.4	-	-
应收证券清算款		593,898.76	-
应收利息	6.4.7.5	29,087.18	25,595.89
应收股利		-	0.26
应收申购款		236,394.68	1,341,769.52
递延所得税资产		-	-
其他资产	6.4.7.6	-	13.52
资产总计		30,662,135.45	40,804,577.20
负债和所有者权益	附注号	本期末 2020年6月30日	上年度末 2019年12月31日
负债：			
短期借款		-	-
交易性金融负债		-	-
衍生金融负债	6.4.7.3	-	-
卖出回购金融资产款		-	-
应付证券清算款		45,811.06	1,077,627.35
应付赎回款		929,204.32	1,962,433.68
应付管理人报酬		30,824.67	40,636.54
应付托管费		2,568.72	3,406.44
应付销售服务费		6,418.90	3,531.16
应付交易费用	6.4.7.7	-	-
应交税费		-	-
应付利息		-	-
应付利润		-	-
递延所得税负债		-	-
其他负债	6.4.7.8	105,171.90	157,067.82
负债合计		1,119,999.57	3,244,702.99
所有者权益：			
实收基金	6.4.7.9	25,962,830.54	35,495,556.06

未分配利润	6.4.7.10	3,579,305.34	2,064,318.15
所有者权益合计		29,542,135.88	37,559,874.21
负债和所有者权益总计		30,662,135.45	40,804,577.20

注：报告截止日2020年06月30日，基金份额总额25,962,830.54份，其中建信福泽裕泰混合(FOF)A基金份额总额9,749,902.81，基金份额净值1.1495元。建信福泽裕泰混合(FOF)C基金份额总额16,212,927.73，基金份额净值1.1309元。

6.2 利润表

会计主体：建信福泽裕泰混合型基金中基金(FOF)

本报告期：2020年1月1日至2020年6月30日

单位：人民币元

项目	附注号	本期 2020年1月1日至2020年 6月30日	上年度可比期间 2019年6月5日(基金合 同生效日)至2019年6月 30日
一、收入		2,432,596.64	964,669.54
1. 利息收入		27,429.34	236,476.81
其中：存款利息收入	6.4.7.11	9,932.12	38,641.89
债券利息收入		17,497.22	-
资产支持证券利息收入		-	-
买入返售金融资产收入		-	197,834.92
证券出借利息收入		-	-
其他利息收入		-	-
2. 投资收益(损失以“-”填列)		1,252,499.34	-1,843.58
其中：股票投资收益	6.4.7.12	-	-
基金投资收益	6.4.7.13	1,188,772.18	-5,050.00
债券投资收益	6.4.7.14	-6,094.85	-
资产支持证券投资收益	6.4.7.14.5	-	-
贵金属投资收益	6.4.7.15	-	-
衍生工具收益	6.4.7.16	-	-
股利收益	6.4.7.17	69,822.01	3,206.42
3. 公允价值变动收益(损失以“-”号填列)	6.4.7.18	1,113,774.63	-
4. 汇兑收益(损失以“-”号填列)		-	-
5. 其他收入(损失以“-”号填列)	6.4.7.19	38,893.33	730,036.31
减：二、费用		374,562.46	176,743.58

1. 管理人报酬	6.4.10.2.1	228,052.06	122,367.58
2. 托管费	6.4.10.2.2	19,037.32	10,297.39
3. 销售服务费	6.4.10.2.3	44,035.86	17,688.12
4. 交易费用	6.4.7.20	32,601.64	68.35
5. 利息支出		-	-
其中: 卖出回购金融资产支出		-	-
6. 税金及附加		-	-
7. 其他费用	6.4.7.21	50,835.58	26,322.14
三、利润总额(亏损总额以“-”号填列)		2,058,034.18	787,925.96
减: 所得税费用		-	-
四、净利润(净亏损以“-”号填列)		2,058,034.18	787,925.96

6.3 所有者权益(基金净值)变动表

会计主体: 建信福泽裕泰混合型基金中基金(FOF)

本报告期: 2020年1月1日至2020年6月30日

单位: 人民币元

项目	本期 2020年1月1日至2020年6月30日		
	实收基金	未分配利润	所有者权益合计
一、期初所有者权益(基金净值)	35,495,556.06	2,064,318.15	37,559,874.21
二、本期经营活动产生的基金净值变动数(本期利润)	-	2,058,034.18	2,058,034.18
三、本期基金份额交易产生的基金净值变动数(净值减少以“-”号填列)	-9,532,725.52	-543,046.99	-10,075,772.51
其中: 1. 基金申购款	31,596,543.42	2,460,180.46	34,056,723.88
2. 基金赎回款	-41,129,268.94	-3,003,227.45	-44,132,496.39
四、本期向基金份额持有人分配利润产生的基金净值变动(净值减少以“-”号填列)	-	-	-
五、期末所有者权益(基金净值)	25,962,830.54	3,579,305.34	29,542,135.88
项目	上年度可比期间 2019年6月5日(基金合同生效日)至2019年6月30日		
	实收基金	未分配利润	所有者权益合计

一、期初所有者权益 (基金净值)	214,362,165.36	-	214,362,165.36
二、本期经营活动产生的基金净值变动数 (本期利润)	-	787,925.96	787,925.96
三、本期基金份额交易产生的基金净值变动数 (净值减少以“-”号填列)	-98,389,855.32	-144,596.96	-98,534,452.28
其中：1. 基金申购款	91,911.50	825.74	92,737.24
2. 基金赎回款	-98,481,766.82	-145,422.70	-98,627,189.52
四、本期向基金份额持有人分配利润产生的基金净值变动(净值减少以“-”号填列)	-	-	-
五、期末所有者权益 (基金净值)	115,972,310.04	643,329.00	116,615,639.04

报表附注为财务报表的组成部分。

本报告 6.1 至 6.4 财务报表由下列负责人签署：

张军红

吴灵玲

丁颖

基金管理人负责人

主管会计工作负责人

会计机构负责人

6.4 报表附注

6.4.1 基金基本情况

建信福泽裕泰混合型基金中基金(FOF)(以下简称“本基金”)经中国证券监督管理委员会(以下简称“中国证监会”)证监许可[2018]707号《关于准予建信福泽裕泰混合型基金中基金(FOF)注册的批复》核准,由建信基金管理有限责任公司依照《中华人民共和国证券投资基金法》和《建信福泽裕泰混合型基金中基金(FOF)基金合同》负责公开募集。本基金为契约型开放式,存续期限不定,首次设立募集不包括认购资金利息共募集人民币214,362,165.36元,业经安永华明会计师事务所(特殊普通合伙)安永华明(2019)验字第61490173_A14号验资报告予以验证。经向中国证监会备案,《建信福泽裕泰混合型基金中基金(FOF)基金合同》于2019年6月5日正式生效,基金合同生效日的基金份额总额为214,362,165.36份基金份额,其中认购资金利息折合36,693.41份基金份额。本基金的基金管理人为建信基金管理有限责任公司,基金托管人为中信银行股份有限公司。

本基金根据认购/申购费用、赎回费用、销售服务费收取方式的不同,将基金份额分为不同的

类别。在投资人认购/申购时收取认购/申购费用但不从本类别基金资产中计提销售服务费、赎回时根据持有期限收取赎回费用的，称为A类基金份额；在投资人认购/申购时不收取认购/申购费用、赎回时根据持有期限收取赎回费用，且从本类别基金资产中计提销售服务费的，称为C类基金份额。本基金A类和C类基金份额分别设置代码。由于基金费用的不同，本基金A类基金份额和C类基金份额分别计算基金份额净值。投资人可自行选择认购/申购的基金份额类别。本基金不同基金份额类别之间可以互相转换。

根据《中华人民共和国证券投资基金法》和《建信福泽裕泰混合型基金中基金(FOF)基金合同》的有关规定，本基金的投资范围为具有良好流动性的金融工具，包括经中国证监会核准或注册的公开募集证券投资基金（含QDII基金，以下简称“证券投资基金”）、股票（包含中小板、创业板及其他依法上市的股票）、债券（国债、金融债、央行票据、地方政府债、企业债、公司债、次级债、可转换债券、分离交易可转债、可交换债券、中期票据、短期融资券、超短期融资券等）、资产支持证券、债券回购、银行存款、同业存单、货币市场工具以及法律法规或中国证监会允许基金投资的其他金融工具，但须符合中国证监会的相关规定。如法律法规或监管机构以后允许基金投资其他品种，基金管理人在履行适当程序后，可以将其纳入投资范围。本基金的投资组合比例为：投资证券投资基金占基金资产的比例不低于80%。本基金权益类资产（包括股票、股票型基金、混合型基金）的战略配置比例为80%，固定收益类资产（包括债券、债券型基金、货币市场基金等）的战略配置比例20%。权益类资产的战术调整幅度不超过战略配置比例的正负10%。在极端市场情况下，可以将权益类资产占比最高调整到95%。现金或到期日在一年以内的政府债券不低于基金资产净值的5%，其中，现金不包括结算备付金、存出保证金、应收申购款等。其他金融工具的投资比例依照法律法规或监管机构的规定执行。如法律法规或监管机构以后对投资比例要求有变更的，基金管理人在履行适当程序后，可以做出相应调整。本基金的业绩比较基准为80%×中证800指数收益率+20%×中债综合财富指数收益率。

6.4.2 会计报表的编制基础

本财务报表系按照财政部颁布的《企业会计准则—基本准则》以及其后颁布及修订的具体会计准则、应用指南、解释以及其他相关规定（以下统称“企业会计准则”）编制，同时，对于在具体会计核算和信息披露方面，也参考了中国证券投资基金业协会修订并发布的《证券投资基金会计核算业务指引》、中国证监会制定的《中国证券监督管理委员会关于证券投资基金估值业务的指导意见》、《公开募集证券投资基金信息披露管理办法》、《证券投资基金信息披露内容与格式准则》第2号《年度报告的内容与格式》、《证券投资基金信息披露编报规则》第3号《会计报表附注的编制及披露》、《证券投资基金信息披露XBRL模板第3号〈年度报告和中期报告〉》

及其他中国证监会及中国证券投资基金业协会颁布的相关规定。

本财务报表以本基金持续经营为基础列报。

6.4.3 遵循企业会计准则及其他有关规定的声明

本财务报表符合企业会计准则的要求，真实、完整地反映了本基金2020年6月30日的财务状况以及2020年1月1日至2020年6月30日止期间的经营成果和基金净值变动情况等有关信息。

6.4.4 本报告期所采用的会计政策、会计估计与最近一期年度报告相一致的说明

本报告期所采用的会计政策、会计估计与最近一期年度报告相一致。

6.4.5 差错更正的说明

本基金在本报告期间无须说明的会计差错更正。

6.4.6 税项

根据财政部、国家税务总局财税[2008]1号《关于企业所得税若干优惠政策的通知》、财税[2012]85号《关于实施上市公司股息红利差别化个人所得税政策有关问题的通知》、财税[2015]101号《关于上市公司股息红利差别化个人所得税政策有关问题的通知》、财税[2016]36号《关于全面推开营业税改征增值税试点的通知》、财税[2016]46号《关于进一步明确全面推开营改增试点金融业有关政策的通知》、财税[2016]70号《关于金融机构同业往来等增值税政策的补充通知》、财税[2016]140号《关于明确金融房地产开发教育辅助服务等增值税政策的通知》、财税[2017]2号《关于资管产品增值税政策有关问题的补充通知》、财税[2017]56号《关于资管产品增值税有关问题的通知》、财税[2017]90号《关于租入固定资产进项税额抵扣等增值税政策的通知》及其他相关财税法规和实务操作，主要税项列示如下：

(1) 资管产品运营过程中发生的增值税应税行为，以资管产品管理人为增值税纳税人。资管产品管理人运营资管产品过程中发生的增值税应税行为，暂适用简易计税方法，按照3%的征收率缴纳增值税。对资管产品在2018年1月1日前运营过程中发生的增值税应税行为，未缴纳增值税的，不再缴纳；已缴纳增值税的，已纳税额从资管产品管理人以后月份的增值税应纳税额中抵减。

对证券投资基金管理人运用基金买卖股票、债券的转让收入免征增值税，对国债、地方政府债以及金融同业往来利息收入亦免征增值税。资管产品管理人运营资管产品提供的贷款服务，以2018年1月1日起产生的利息及利息性质的收入为销售额。资管产品管理人运营资管产品转让2017年12月31日前取得的非货物期货，可以选择按照实际买入价计算销售额，或者以2017年最后一个交易日的非货物期货结算价格作为买入价计算销售额。

(2) 对基金从证券市场中取得的收入,包括买卖股票、债券的差价收入,股票的股息、红利收入,债券的利息收入及其他收入,暂不征收企业所得税。

(3) 对基金取得的企业债券利息收入,应由发行债券的企业在向基金支付利息时代扣代缴 20% 的个人所得税。对基金从上市公司取得的股息红利所得,持股期限在 1 个月以内(含 1 个月)的,其股息红利所得全额计入应纳税所得额;持股期限在 1 个月以上至 1 年(含 1 年)的,暂减按 50% 计入应纳税所得额;持股期限超过 1 年的,暂免征收个人所得税。对基金持有的上市公司限售股,解禁后取得的股息、红利收入,按照上述规定计算纳税,持股时间自解禁日起计算;解禁前取得的股息、红利收入继续暂减按 50% 计入应纳税所得额。上述所得统一适用 20% 的税率计征个人所得税。

(4) 基金卖出股票按 0.1% 的税率缴纳股票交易印花税,买入股票不征收股票交易印花税。

(5) 本基金的城市维护建设税、教育费附加和地方教育费附加等税费按照实际缴纳增值税额的适用比例计算缴纳。

6.4.7 重要财务报表项目的说明

6.4.7.1 银行存款

单位:人民币元

项目	本期末 2020年6月30日
活期存款	1,247,493.09
定期存款	-
其中:存款期限1个月以内	-
存款期限1-3个月	-
存款期限3个月以上	-
其他存款	-
合计	1,247,493.09

6.4.7.2 交易性金融资产

单位:人民币元

项目	本期末 2020年6月30日		
	成本	公允价值	公允价值变动
股票	-	-	-
贵金属投资-金交所黄金合约	-	-	-
债券	交易所市场	902,240.00	901,350.00
	银行间市场	-	-
	合计	902,240.00	901,350.00
			-890.00

资产支持证券	-	-	-
基金	24,787,252.68	27,612,808.15	2,825,555.47
其他	-	-	-
合计	25,689,492.68	28,514,158.15	2,824,665.47

6.4.7.3 衍生金融资产/负债

无。

6.4.7.4 买入返售金融资产

6.4.7.4.1 各项买入返售金融资产期末余额

无。

6.4.7.4.2 期末买断式逆回购交易中取得的债券

无。

6.4.7.5 应收利息

单位：人民币元

项目	本期末 2020年6月30日
应收活期存款利息	326.38
应收定期存款利息	-
应收其他存款利息	-
应收结算备付金利息	11.20
应收债券利息	28,742.30
应收资产支持证券利息	-
应收买入返售证券利息	-
应收申购款利息	-
应收黄金合约拆借孳息	-
应收出借证券利息	-
其他	7.30
合计	29,087.18

6.4.7.6 其他资产

无。

6.4.7.7 应付交易费用

无。

6.4.7.8 其他负债

单位：人民币元

项目	本期末 2020年6月30日
应付券商交易单元保证金	-
应付赎回费	96.77
应付证券出借违约金	-
预提费用	105,075.13
合计	105,171.90

6.4.7.9 实收基金

金额单位：人民币元

建信福泽裕泰混合(FOF)A

项目	本期 2020年1月1日至2020年6月30日	
	基金份额(份)	账面金额
上年度末	23,996,074.22	23,996,074.22
本期申购	2,715,960.27	2,715,960.27
本期赎回(以“-”号填列)	-16,962,131.68	-16,962,131.68
-基金拆分/份额折算前	-	-
基金拆分/份额折算调整	-	-
本期申购	-	-
本期赎回(以“-”号填列)	-	-
本期末	9,749,902.81	9,749,902.81

建信福泽裕泰混合(FOF)C

项目	本期 2020年1月1日至2020年6月30日	
	基金份额(份)	账面金额
上年度末	11,499,481.84	11,499,481.84
本期申购	28,880,583.15	28,880,583.15
本期赎回(以“-”号填列)	-24,167,137.26	-24,167,137.26
-基金拆分/份额折算前	-	-
基金拆分/份额折算调整	-	-
本期申购	-	-
本期赎回(以“-”号填列)	-	-
本期末	16,212,927.73	16,212,927.73

注：如有相应情况，申购含红利再投、转换入份额及金额，赎回含转换出份额及金额。

6.4.7.10 未分配利润

单位：人民币元

建信福泽裕泰混合(FOF)A			
项目	已实现部分	未实现部分	未分配利润合计
上年度末	673,358.66	840,369.24	1,513,727.90
本期利润	424,416.52	788,267.11	1,212,683.63

本期基金份额交易产生的变动数	-489,282.13	-779,289.71	-1,268,571.84
其中：基金申购款	98,687.81	162,896.48	261,584.29
基金赎回款	-587,969.94	-942,186.19	-1,530,156.13
本期已分配利润	-	-	-
本期末	608,493.05	849,346.64	1,457,839.69
建信福泽裕泰混合(FOF)C			
项目	已实现部分	未实现部分	未分配利润合计
上年度末	153,425.39	397,164.86	550,590.25
本期利润	519,843.03	325,507.52	845,350.55
本期基金份额交易产生的变动数	57,080.99	668,443.86	725,524.85
其中：基金申购款	549,833.10	1,648,763.07	2,198,596.17
基金赎回款	-492,752.11	-980,319.21	-1,473,071.32
本期已分配利润	-	-	-
本期末	730,349.41	1,391,116.24	2,121,465.65

6.4.7.11 存款利息收入

单位：人民币元

项目	本期 2020年1月1日至2020年6月30日
活期存款利息收入	9,367.53
定期存款利息收入	-
其他存款利息收入	-
结算备付金利息收入	388.59
其他	176.00
合计	9,932.12

6.4.7.12 股票投资收益

6.4.7.12.1 股票投资收益项目构成

无。

6.4.7.12.2 股票投资收益——买卖股票差价收入

无。

6.4.7.12.3 股票投资收益——证券出借差价收入

无。

6.4.7.13 基金投资收益

单位：人民币元

项目	本期
	2020年1月1日至2020年6月30日
卖出/赎回基金成交总额	37,714,928.26
减：卖出/赎回基金成本总额	36,526,156.08
基金投资收益	1,188,772.18

6.4.7.14 债券投资收益**6.4.7.14.1 债券投资收益项目构成**

单位：人民币元

项目	本期
	2020年1月1日至2020年6月30日
债券投资收益——买卖债券（、债转股及债券到期兑付）差价收入	-6,094.85
债券投资收益——赎回差价收入	-
债券投资收益——申购差价收入	-
合计	-6,094.85

6.4.7.14.2 债券投资收益——买卖债券差价收入

单位：人民币元

项目	本期
	2020年1月1日至2020年6月30日
卖出债券（、债转股及债券到期兑付）成交总额	1,449,265.50
减：卖出债券（、债转股及债券到期兑付）成本总额	1,401,094.85
减：应收利息总额	54,265.50
买卖债券差价收入	-6,094.85

6.4.7.14.3 债券投资收益——赎回差价收入

无。

6.4.7.14.4 债券投资收益——申购差价收入

无。

6.4.7.14.5 资产支持证券投资收益

无。

6.4.7.15 贵金属投资收益**6.4.7.15.1 贵金属投资收益项目构成**

无。

6.4.7.15.2 贵金属投资收益——买卖贵金属差价收入

无。

6.4.7.15.3 贵金属投资收益——赎回差价收入

无。

6.4.7.15.4 贵金属投资收益——申购差价收入

无。

6.4.7.16 衍生工具收益**6.4.7.16.1 衍生工具收益——买卖权证差价收入**

无。

6.4.7.16.2 衍生工具收益——其他投资收益

无。

6.4.7.17 股利收益

单位：人民币元

项目	本期 2020年1月1日至2020年6月30日
股票投资产生的股利收益	-
其中：证券出借权益补偿收入	-
基金投资产生的股利收益	69,822.01
合计	69,822.01

6.4.7.18 公允价值变动收益

单位：人民币元

项目名称	本期 2020年1月1日至2020年6月30日
1. 交易性金融资产	1,113,774.63
股票投资	-
债券投资	-2,242.00
资产支持证券投资	-
基金投资	1,116,016.63
贵金属投资	-
其他	-
2. 衍生工具	-
权证投资	-
3. 其他	-
减：应税金融商品公允价值变动产生的预估增值税	-
合计	1,113,774.63

6.4.7.19 其他收入

单位：人民币元

项目	本期 2020年1月1日至2020年6月30日
基金赎回费收入	38,811.01
销售服务费	82.32
合计	38,893.33

6.4.7.20 交易费用

单位：人民币元

项目	本期 2020年1月1日至2020年6月30日
交易所市场交易费用	9.58
银行间市场交易费用	-
交易基金产生的费用	32,592.06
其中：申购费	4,465.69
赎回费	25,681.21
交易费	2,267.37
转换费	177.79
合计	32,601.64

6.4.7.20.1 持有基金产生的费用

项目	本期费用 2020年1月1日至2020年6月30日
当期持有基金产生的应支付销售服务费(元)	275.89
当期持有基金产生的应支付管理费(元)	98,837.30

当期持有基金产生的应支付托管费(元)	26,371.58
--------------------	-----------

注：持有基金产生的费用是根据所投资基金的招募说明书列明的计算方法对销售服务费、管理费、托管费进行的估算，上述费用已在基金中基金所持有基金的净值中体现，不构成基金中基金的费用。

6.4.7.21 其他费用

单位：人民币元

项目	本期 2020年1月1日至2020年6月30日
审计费用	24,863.02
信息披露费	24,863.02
证券出借违约金	-
银行划款手续费	1,109.54
合计	50,835.58

6.4.7.22 分部报告

无。

6.4.8 或有事项、资产负债表日后事项的说明

6.4.8.1 或有事项

无。

6.4.8.2 资产负债表日后事项

无。

6.4.9 关联方关系

6.4.9.1 本报告期存在控制关系或其他重大利害关系的关联方发生变化的情况

本报告期，存在控制关系或其他重大利害关系的关联方没有发生变化。

6.4.9.2 本报告期与基金发生关联交易的各关联方

关联方名称	与本基金的关系
建信基金管理有限责任公司（“建信基金”）	基金管理人、注册登记机构、基金销售机构
中信银行股份有限公司（“中信银行”）	基金托管人、基金销售机构
中国建设银行股份有限公司（“中国建设银行”）	基金管理人的股东、基金销售机构
中国华电集团资本控股有限公司	基金管理人的股东
美国信安金融服务公司	基金管理人的股东
建信资产管理（香港）有限公司	基金管理人的子公司
建信资本管理有限责任公司	基金管理人的子公司

注：下述关联交易均在正常业务范围内按一般商业条款订立。

6.4.10 本报告期及上年度可比期间的关联方交易**6.4.10.1 通过关联方交易单元进行的交易****6.4.10.1.1 股票交易**

无。

6.4.10.1.2 债券交易

无。

6.4.10.1.3 债券回购交易

无。

6.4.10.1.4 基金交易

无。

6.4.10.1.5 权证交易

无。

6.4.10.1.6 应支付关联方的佣金

无。

6.4.10.2 关联方报酬**6.4.10.2.1 基金管理费**

单位：人民币元

项目	本期 2020年1月1日至2020年6月30日	上年度可比期间 2019年6月5日（基金合同生效日）至2019年6月30日
当期发生的基金应支付的管理费	228,052.06	122,367.58
其中：支付销售机构的客户维护费	118,418.80	62,347.70

注：支付基金管理人建信基金的管理人报酬按前一日基金资产净值1.20%的年费率计提，逐日累计至每月月底，按月支付。其计算公式为：

$$\text{日管理人报酬} = \text{前一日基金资产净值} \times 1.20\% / \text{当年天数}。$$

6.4.10.2.2 基金托管费

单位：人民币元

项目	本期 2020年1月1日至2020年6月30日	上年度可比期间 2019年6月5日（基金合同生效日）至2019年6月30日
当期发生的基金应支付的托管费	19,037.32	10,297.39

注：支付基金托管人中信银行的托管费按前一日基金资产净值0.10%的年费率计提，逐日累计至每月月底，按月支付。其计算公式为：

日托管费=前一日基金资产净值×0.10%/当年天数。

6.4.10.2.3 销售服务费

单位：人民币元

获得销售服务费的各关联方名称	本期 2020年1月1日至2020年6月30日		
	当期发生的基金应支付的销售服务费		
	建信福泽裕泰混合 (FOF)A	建信福泽裕泰混合 (FOF)C	合计
建信基金	-	116.32	116.32
中信银行	-	6,022.94	6,022.94
合计	-	6,139.26	6,139.26
获得销售服务费的各关联方名称	上年度可比期间 2019年6月5日（基金合同生效日）至2019年6月30日		
	当期发生的基金应支付的销售服务费		
	建信福泽裕泰混合 (FOF)A	建信福泽裕泰混合 (FOF)C	合计
中信银行	-	17,801.54	17,801.54
合计	-	17,801.54	17,801.54

注：支付基金销售机构的销售服务费按前一日基金资产净值的约定年费率计提，逐日累计至每月月底，按月支付给建信基金，再由建信基金计算并支付给各基金销售机构。A类基金份额无销售服务费，C类基金份额约定的销售服务费年费率为0.4%。销售服务费的计算公式为：日销售服务费=前一日基金资产净值×约定年费率/当年天数。

6.4.10.3 与关联方进行银行间同业市场的债券(含回购)交易

无。

6.4.10.4 报告期内转融通证券出借业务发生重大关联交易事项的说明**6.4.10.4.1 与关联方通过约定申报方式进行的适用固定期限费率的证券出借业务的情况**

无。

6.4.10.4.2 与关联方通过约定申报方式进行的适用市场化期限费率的证券出借业务的情况

无。

6.4.10.5 各关联方投资本基金的情况**6.4.10.5.1 报告期内基金管理人运用固有资金投资本基金的情况**

无。

6.4.10.5.2 报告期末除基金管理人之外的其他关联方投资本基金的情况

无。

6.4.10.6 由关联方保管的银行存款余额及当期产生的利息收入

单位：人民币元

关联方名称	本期 2020年1月1日至2020年6月30日		上年度可比期间 2019年6月5日（基金合同生效日） 至2019年6月30日	
	期末余额	当期利息收入	期末余额	当期利息收入
中信银行-活期	1,247,493.09	9,367.53	84,128,171.11	38,635.31

注：本基金的活期存款由基金托管人中信银行保管，按约定利率计息。

6.4.10.7 本基金在承销期内参与关联方承销证券的情况

本基金本报告期内及上年度可比期间未发生承销期内参与关联方承销证券的情况。

6.4.10.8 其他关联交易事项的说明**6.4.10.8.1 其他关联交易事项的说明**

于2020年6月30日，本基金持有基金管理人建信基金所管理的公开募集证券投资基金合计

0.00 元，占本基金资产净值的比例为 0.00% (2019 年 6 月 30 日，本基金持有基金管理人建信基金所管理的公开募集证券投资基金合计 3,602,375.14 元，占本基金资产净值的比例为 3.09%)。

6.4.10.8.2 当期交易及持有基金管理人以及管理人关联方所管理基金产生的费用

项目	本期费用 2020 年 1 月 1 日至 2020 年 6 月 30 日	上年度可比期间 2019 年 6 月 5 日 (基金合同生效日) 至 2019 年 6 月 30 日
当期交易基金产生的申购费 (元)	-	-
当期交易基金产生的赎回费 (元)	-	-
当期持有基金产生的应支付销售服务费 (元)	82.56	147.99
当期持有基金产生的应支付管理费 (元)	49.67	155.11
当期持有基金产生的应支付托管费 (元)	-	-

注：持有基金产生的费用是根据所投资基金的招募说明书列明的计算方法对销售服务费、管理费、托管费进行的估算，上述费用已在基金中基金所持有基金的净值中体现，不构成基金中基金的费用。其中，销售服务费由基金管理人从被投资基金收取后向本基金返还，当期持有基金产生的应支付销售服务费为管理人当期应向本基金返还的销售服务费。

6.4.11 利润分配情况

无。

6.4.12 期末(2020 年 6 月 30 日)本基金持有的流通受限证券

6.4.12.1 因认购新发/增发证券而于期末持有的流通受限证券

无。

6.4.12.2 期末持有的暂时停牌等流通受限股票

无。

6.4.12.3 期末债券正回购交易中作为抵押的债券

6.4.12.3.1 银行间市场债券正回购

无。

6.4.12.3.2 交易所市场债券正回购

无。

6.4.12.4 期末参与转融通证券出借业务的证券

无。

6.4.13 金融工具风险及管理

6.4.13.1 风险管理政策和组织架构

本基金在日常经营活动中涉及的风险主要包括信用风险、流动性风险及市场风险。本基金管理人制定政策和程序来识别及分析这些风险，运用特定的风险量化模型和指标评估风险损失的程度，设定适当的风险限额及内部控制流程，通过可靠的管理及信息系统持续对这些风险进行监督和检查评估，并通过相应决策，将风险控制在可承受的范围内。

本基金风险管理的主要目标是基金管理人通过事前监测、事中监控和事后评估，有效管理和控制上述风险，追求基金资产长期稳定增值。

本基金管理人建立了以董事会审计与风险控制委员会为核心的、由风险管理委员会、督察长、内控合规部和相关业务部门构成的风险管理架构体系，并由独立于公司管理层和其他业务部门的督察长和内控合规部对公司合规风险状况及各部门风险控制措施进行检查、监督及报告。

6.4.13.2 信用风险

信用风险是指基金在交易过程中因交易对手未履行合约责任，或者基金所投资证券之发行人出现违约、拒绝支付到期本息等情况，导致基金资产损失和收益变化的风险。

本基金的活期存款存放于本基金托管人的帐户，与该机构存款相关的信用风险不重大。本基金在交易所进行的交易均以中国证券登记结算有限责任公司为交易对手完成证券交收和款项清算，违约风险可能性很小。在定期存款和银行间同业市场交易前均对交易对手进行信用评估并对证券交割方式进行限制以控制相应的信用风险。

本基金的基金管理人建立了信用产品投资流程，通过对投资品种信用等级评估来控制证券发行人的信用风险，且通过分散化投资以分散信用风险。

本基金债券投资的信用评级情况按《中国人民银行信用评级管理指导意见》设定的标准统计及汇总。按信用评级列示的债券、资产支持证券和同业存单的投资情况如下表所示，如无表格，则本基金于本期末及上年年末未持有除国债、央行票据、政策性金融债以外的债券。

6.4.13.2.1 按短期信用评级列示的债券投资

无。

6.4.13.2.2 按短期信用评级列示的资产支持证券投资

无。

6.4.13.2.3 按短期信用评级列示的同业存单投资

无。

6.4.13.2.4 按长期信用评级列示的债券投资

无。

6.4.13.2.5 按长期信用评级列示的资产支持证券投资

无。

6.4.13.2.6 按长期信用评级列示的同业存单投资

无。

6.4.13.3 流动性风险

流动性风险是指基金管理人未能以合理价格及时变现基金资产以支付投资者赎回款项的风险。

。

公司建立了健全有效的流动性风险内部控制体系，对流动性风险管理的组织架构、职责分工以及指标监控体系进行了明确规定，同时建立了以流动性风险为核心的压力测试体系，由独立的风险管理部门负责压力测试的实施，多维度对投资组合流动性风险进行管控。

6.4.13.3.1 金融资产和金融负债的到期期限分析

无。

6.4.13.3.2 报告期内本基金组合资产的流动性风险分析

在日常运作中，本基金严格按照相关法律法规要求、基金合同约定的投资范围与比例限制实

施投资管理，确保投资组合资产变现能力与投资者赎回需求保持动态平衡。

在资产端，本基金遵循组合管理、分散投资的基本原则，主要投资于基金合同约定的具有良好流动性的金融工具。基金管理人对基金持有资产的集中度、高流动性资产比例、流动性受限资产比例、逆回购分布等指标进行监控，定期开展压力测试，持续对投资组合流动性水平进行监测与评估。

在负债端，基金管理人建立了投资者申购赎回管理机制，结合市场形势对投资者申购赎回情况进行分析，合理控制投资组合持有人结构。在极端情形下，投资组合面临巨额赎回时，基金管理人将根据相关法律法规要求以及基金合同的约定，审慎利用流动性风险管理工具处理赎回申请，保障基金持有人利益。

本报告期内，本基金未发生重大流动性风险事件。

6.4.13.4 市场风险

市场风险是指基金所持金融工具的公允价值或未来现金流量因所处市场各类价格因素的变动而发生波动的风险，包括利率风险、外汇风险和其他价格风险。

6.4.13.4.1 利率风险

利率风险是指金融工具的公允价值或现金流量受市场利率变动而发生波动的风险。利率敏感性金融工具面临由于市场利率上升而导致公允价值下降的风险，其中浮动利率类金融工具还面临每个付息期间结束根据市场利率重新定价时对于未来现金流影响的风险。

本基金持有的利率敏感性资产主要为银行存款、结算备付金和买入返售金融资产等，其余大部分金融资产和金融负债不计息，因此本基金的收入及经营活动的现金流量在很大程度上独立于市场利率变化。本基金的基金管理人定期对本基金面临的利率敏感性缺口进行监控，并通过调整投资组合的久期等方法对利率风险进行管理。

6.4.13.4.1.1 利率风险敞口

单位：人民币元

本期末 2020年6月30日	1年以内	1-5年	5年以上	不计息	合计
资产					
银行存款	1,247,493.09	-	-	-	1,247,493.09
结算备付金	24,897.99	-	-	-	24,897.99
存出保证金	16,205.60	-	-	-	16,205.60
交易性金融资产	901,350.00	-	-	27,612,808.15	28,514,158.15
衍生金融资产	-	-	-	-	-

买入返售金融资产	-	-	-	-	-
应收证券清算款	-	-	-	593,898.76	593,898.76
应收利息	-	-	-	29,087.18	29,087.18
应收股利	-	-	-	-	-
应收申购款	-	-	-	236,394.68	236,394.68
其他资产	-	-	-	-	-
资产总计	2,189,946.68	-	-	28,472,188.77	30,662,135.45
负债	-	-	-	-	-
卖出回购金融资产款	-	-	-	-	-
短期借款	-	-	-	-	-
交易性金融负债	-	-	-	-	-
衍生金融负债	-	-	-	-	-
应付证券清算款	-	-	-	45,811.06	45,811.06
应付赎回款	-	-	-	929,204.32	929,204.32
应付管理人报酬	-	-	-	30,824.67	30,824.67
应付托管费	-	-	-	2,568.72	2,568.72
应付销售服务费	-	-	-	6,418.90	6,418.90
应付交易费用	-	-	-	-	-
应交税费	-	-	-	-	-
应付利息	-	-	-	-	-
应付利润	-	-	-	-	-
其他负债	-	-	-	105,171.90	105,171.90
负债总计	-	-	-	1,119,999.57	1,119,999.57
利率敏感度缺口	2,189,946.68	-	-	27,352,189.20	29,542,135.88
上年度末 2019年12月31日	1年以内	1-5年	5年以上	不计息	合计
资产					
银行存款	3,190,512.23	-	-	-	3,190,512.23
结算备付金	41,628.02	-	-	-	41,628.02
存出保证金	28,986.42	-	-	-	28,986.42
交易性金融资产	905,220.00	-	-	35,270,851.34	36,176,071.34
衍生金融资产	-	-	-	-	-
买入返售金融资产	-	-	-	-	-
应收证券清算款	-	-	-	-	-
应收利息	-	-	-	25,595.89	25,595.89
应收股利	-	-	-	0.26	0.26
应收申购款	-	-	-	1,341,769.52	1,341,769.52
其他资产	-	-	-	13.52	13.52
资产总计	4,166,346.67	-	-	36,638,230.53	40,804,577.20
负债	-	-	-	-	-
卖出回购金融资产款	-	-	-	-	-
短期借款	-	-	-	-	-
交易性金融负债	-	-	-	-	-
衍生金融负债	-	-	-	-	-

应付证券清算款	-	-	-	1,077,627.35	1,077,627.35
应付赎回款	-	-	-	1,962,433.68	1,962,433.68
应付管理人报酬	-	-	-	40,636.54	40,636.54
应付托管费	-	-	-	3,406.44	3,406.44
应付销售服务费	-	-	-	3,531.16	3,531.16
应付交易费用	-	-	-	-	-
应交税费	-	-	-	-	-
应付利息	-	-	-	-	-
应付利润	-	-	-	-	-
其他负债	-	-	-	157,067.82	157,067.82
负债总计	-	-	-	3,244,702.99	3,244,702.99
利率敏感度缺口	4,166,346.67	-	-	33,393,527.54	37,559,874.21

注：表中所示为本基金资产及负债的账面价值，并按照合约规定的利率重新定价日或到期日孰早者予以分类。

6.4.13.4.1.2 利率风险的敏感性分析

	相关风险变量的变动	对资产负债表日基金资产净值的影响金额（单位：人民币元）	
		本期末（2020年6月30日）	上年度末（2019年12月31日）
分析	市场利率上升25个基点	-196.68	-669.37
	市场利率下降25个基点	196.76	670.36

注：上述利率敏感性分析结果基于本基金直接持有的交易性债券投资计算得出。（上年末：同）

6.4.13.4.2 外汇风险

外汇风险是指金融工具的公允价值或未来现金流量因外汇汇率变动而发生波动的风险。本基金的所有资产及负债以人民币计价，无重大外汇风险。

6.4.13.4.3 其他价格风险

其他价格风险是指基金所持金融工具的公允价值或未来现金流量因除市场利率和外汇汇率以外的市场价格因素变动而发生波动的风险。本基金主要投资于证券投资基金及证券交易所上市或银行间同业市场交易的股票和债券，所面临的其他价格风险来源于单个证券发行主体自身经营情况或特殊事项的影响，也可能来源于证券市场整体波动的影响。

本基金的基金管理人在构建和管理投资组合的过程中，采用“自上而下”的策略，通过对宏

观经济情况及政策的分析，结合证券市场运行情况，做出资产配置及组合构建的决定；通过对单个证券的定性分析及定量分析，选择符合基金合同约定范围的投资品种进行投资。本基金的基金管理人定期结合宏观及微观环境的变化，对投资策略、资产配置、投资组合进行修正，来主动应对可能发生的市场价格风险。

本基金通过投资组合的分散化降低其他价格风险。本基金权益类资产（包括股票、股票型基金、混合型基金）的战略配置比例为 80%，固定收益类资产（包括债券、债券型基金、货币市场基金等）的战略配置比例 20%。权益类资产的战术调整幅度不超过战略配置比例的正负 10%。在极端市场情况下，可以将权益类资产占比最高调整到 95%。现金或到期日在一年以内的政府债券不低于基金资产净值的 5%，其中，现金不包括结算备付金、存出保证金、应收申购款等。此外，本基金的基金管理人每日对本基金所持有的证券价格实施监控，定期运用多种定量方法对基金进行风险度量，及时可靠地对风险进行跟踪和控制。

6.4.13.4.3.1 其他价格风险敞口

金额单位：人民币元

项目	本期末 2020年6月30日		上年度末 2019年12月31日	
	公允价值	占基金资产净值比例 (%)	公允价值	占基金资产净值比例 (%)
交易性金融资产—股票投资	-	-	-	-
交易性金融资产—基金投资	27,612,808.15	93.47	35,270,851.34	93.91
交易性金融资产—债券投资	901,350.00	3.05	905,220.00	2.41
交易性金融资产—贵金属投资	-	-	-	-
衍生金融资产—权证投资	-	-	-	-
其他	-	-	-	-
合计	28,514,158.15	96.52	36,176,071.34	96.32

6.4.13.4.3.2 其他价格风险的敏感性分析

	相关风险变量的变动	对资产负债表日基金资产净值的影响金额（单位：人民币元）	
		本期末（2020年6月30日）	上年度末（2019年12月31日）
分析	业绩比较基准上升	1,189,226.75	-

	5%		
	业绩比较基准下降		
	5%	-1,189,226.75	-

6.4.13.4.4 采用风险价值法管理风险

无。

6.4.14 有助于理解和分析会计报表需要说明的其他事项

6.4.14.1 公允价值

6.4.14.1.1 不以公允价值计量的金融工具

不以公允价值计量的金融资产和负债主要包括应收款项和其他金融负债，其因剩余期限不长，公允价值与账面价值相若。

6.4.14.1.2 以公允价值计量的金融工具

6.4.14.1.2.1 各层次金融工具公允价值

于 2020 年 6 月 30 日，本基金持有的以公允价值计量且其变动计入当期损益的金融资产中属于第一层次的余额为人民币 27,612,808.15 元，属于第二层次的余额为人民币 901,350.00 元，属于第三层次的余额为人民币 0.00 元。（于 2019 年 6 月 30 日，属于第一层次的余额为人民币 3,602,375.14 元，属于第二层次的余额为人民币 0.00 元，属于第三层次的余额为人民币 0.00 元。）

6.4.14.1.2.2 公允价值所属层次间的重大变动

对于证券交易所上市的股票和可转换债券等证券，若出现重大事项停牌、交易不活跃、或属于非公开发行等情况，本基金分别于停牌日至交易恢复活跃日期间、交易不活跃期间及限售期间不将相关证券的公允价值列入第一层次，并根据估值调整中采用的对公允价值计量整体而言具有重要意义的输入值所属的最低层次，确定相关证券公允价值应属第二层次或第三层次。本基金政策为以报告期初作为确定金融工具公允价值层次之间转换的时点。

6.4.14.1.2.3 第三层次公允价值本期变动金额

本基金持有的以公允价值计量且其变动计入当期损益的金融工具第三层次公允价值本期未发生变动。

6.4.14.2 承诺事项

无。

6.4.14.3 其他事项

无。

§ 7 投资组合报告

7.1 期末基金资产组合情况

金额单位：人民币元

序号	项目	金额	占基金总资产的比例 (%)
1	权益投资	-	-
	其中：股票	-	-
2	基金投资	27,612,808.15	90.06
3	固定收益投资	901,350.00	2.94
	其中：债券	901,350.00	2.94
	资产支持证券	-	-
4	贵金属投资	-	-
5	金融衍生品投资	-	-
6	买入返售金融资产	-	-
	其中：买断式回购的买入返售金融资产	-	-
7	银行存款和结算备付金合计	1,272,391.08	4.15
8	其他各项资产	875,586.22	2.86
9	合计	30,662,135.45	100.00

7.2 报告期末按行业分类的股票投资组合

7.2.1 报告期末按行业分类的境内股票投资组合

无。

7.2.2 报告期末按行业分类的港股通投资股票投资组合

无。

7.3 期末按公允价值占基金资产净值比例大小排序的所有股票投资明细

无。

7.4 报告期内股票投资组合的重大变动

7.4.1 累计买入金额超出期初基金资产净值 2%或前 20 名的股票明细

无。

7.4.2 累计卖出金额超出期初基金资产净值 2%或前 20 名的股票明细

无。

7.4.3 买入股票的成本总额及卖出股票的收入总额

无。

7.5 期末按债券品种分类的债券投资组合

金额单位：人民币元

序号	债券品种	公允价值	占基金资产净值比例 (%)
1	国家债券	-	-
2	央行票据	-	-
3	金融债券	901,350.00	3.05
	其中：政策性金融债	901,350.00	3.05
4	企业债券	-	-
5	企业短期融资券	-	-
6	中期票据	-	-
7	可转债（可交换债）	-	-
8	同业存单	-	-
9	其他	-	-
10	合计	901,350.00	3.05

7.6 期末按公允价值占基金资产净值比例大小排序的前五名债券投资明细

金额单位：人民币元

序号	债券代码	债券名称	数量（张）	公允价值	占基金资产净值比例 (%)
1	018007	国开 1801	9,000	901,350.00	3.05

7.7 期末按公允价值占基金资产净值比例大小排序的所有资产支持证券投资明细

无。

7.8 报告期末按公允价值占基金资产净值比例大小排序的前五名贵金属投资明细

无。

7.9 期末按公允价值占基金资产净值比例大小排序的前五名权证投资明细

无。

7.10 报告期末本基金投资的股指期货交易情况说明**7.10.1 报告期末本基金投资的股指期货持仓和损益明细**

无。

7.10.2 本基金投资股指期货的投资政策

无。

7.11 报告期末本基金投资的国债期货交易情况说明**7.11.1 本期国债期货投资政策**

无。

7.11.2 报告期末本基金投资的国债期货持仓和损益明细

无。

7.11.3 本期国债期货投资评价

无。

7.12 本报告期投资基金情况**7.12.1 投资政策及风险说明**

报告期内，本基金投资的子基金整体运作情况良好。报告期内未发生子基金转换运作方式、巨额赎回导致子基金暂停赎回等情况。

7.12.2 报告期末按公允价值占基金资产净值比例大小排序的基金投资明细

序号	基金代码	基金名称	运作方式	持有份额(份)	公允价值(元)	占基金资产净值比例(%)	是否属于基金管理人及管理人关联方所管理的基金
1	513500	博时标普500ETF(QDII)	交易型开放式	2,215,600.00	4,460,002.80	15.10	否
2	159949	华安创业板50ETF	交易型开	2,875,000.00	2,711,125.00	9.18	否

			放式				
3	159941	广发纳指100(QDII-ETF)	交易型开放式	1,155,000.00	2,527,140.00	8.55	否
4	159928	汇添富中证主要消费ETF	交易型开放式	625,600.00	2,324,729.60	7.87	否
5	161119	易方达中债新综指发起式(LOF)A	上市契约型开放式(LOF)	1,466,386.34	2,098,398.85	7.10	否
6	510050	华夏上证50ETF	交易型开放式	657,100.00	1,942,387.60	6.57	否
7	159939	广发中证全指信息技术ETF	交易型开放式	946,300.00	1,334,283.00	4.52	否
8	501005	汇添富中证精准医学指数(LOF)A	上市契约型开放式(LOF)	840,097.62	1,330,042.55	4.50	否
9	003429	中证兴业中高等级信用债指数	契约型开放式	1,249,688.13	1,305,924.10	4.42	否
10	518880	华安黄金易(ETF)	交易型开放式	294,600.00	1,153,064.40	3.90	否
11	513050	易中证海外中国互联网50(QDII-ETF)	交易型开放式	559,800.00	1,032,831.00	3.50	否
12	513100	国泰纳斯达克100(QDII-ETF)	交易型开放式	259,500.00	978,315.00	3.31	否

13	501021	华宝标普香港中小盘指数(QDII-LOF)A	上市契约型开放式(LOF)	536,312.59	797,818.61	2.70	否
14	159937	博时黄金ETF	交易型开放式	189,000.00	739,368.00	2.50	否
15	519116	浦银安盛沪深300指数增强	契约型开放式	438,823.56	715,721.23	2.42	否
16	510230	国泰上证180金融ETF	交易型开放式	117,800.00	599,366.40	2.03	否
17	512880	国泰中证全指证券公司ETF	交易型开放式	533,000.00	539,396.00	1.83	否
18	510180	华安上证180ETF	交易型开放式	89,000.00	309,275.00	1.05	否
19	002510	申万菱信中证500指数增强A	契约型开放式	152,189.67	209,352.11	0.71	否
20	512010	易方达沪深300医药ETF	交易型开放式	67,300.00	170,134.40	0.58	否
21	513030	华安德国30(DAX)ETF(QDII)	交易型开放式	147,100.00	150,336.20	0.51	否
22	159915	易方达创业板ETF	交易型开放式	54,900.00	129,509.10	0.44	否
23	159920	恒生ETF(QDII)	交易型开放式	39,800.00	54,287.20	0.18	否

7.13 投资组合报告附注

7.13.1

本基金该报告期内投资前十名证券的发行主体未披露被监管部门立案调查和在报告编制日前一年内受到公开谴责、处罚。

7.13.2

基金投资的前十名证券未超出基金合同规定的投资范围。

7.13.3 期末其他各项资产构成

单位：人民币元

序号	名称	金额
1	存出保证金	16,205.60
2	应收证券清算款	593,898.76
3	应收股利	-
4	应收利息	29,087.18
5	应收申购款	236,394.68
6	其他应收款	-
7	待摊费用	-
8	其他	-
9	合计	875,586.22

7.13.4 期末持有的处于转股期的可转换债券明细

无。

7.13.5 期末前十名股票中存在流通受限情况的说明

无。

7.13.6 投资组合报告附注的其他文字描述部分

由于四舍五入原因，分项之和与合计可能有尾差。

§ 8 基金份额持有人信息

8.1 期末基金份额持有人户数及持有人结构

份额单位：份

份额级别	持有人户数(户)	户均持有的基金份额	持有人结构			
			机构投资者		个人投资者	
			持有份额	占总份额比例(%)	持有份额	占总份额比例(%)
建信福	1,076	9,061.25	-	-	9,749,902.81	100.00

泽裕泰混合(FOF)A						
建信福泽裕泰混合(FOF)C	4,164	3,893.59	-	-	16,212,927.73	100.00
合计	5,240	4,954.74	-	-	25,962,830.54	100.00

注：分级基金机构/个人投资者持有份额占总份额比例的计算中，对下属分级基金，比例的分母采用各自级别的份额，对合计数，比例的分母采用下属分级基金份额的合计数（即期末基金份额总额）。

8.2 期末基金管理人的从业人员持有本基金的情况

项目	份额级别	持有份额总数（份）	占基金总份额比例（%）
基金管理人所有从业人员持有本基金	建信福泽裕泰混合(FOF)A	175,999.82	1.81
	建信福泽裕泰混合(FOF)C	4,749.52	0.03
	合计	180,749.34	0.70

注：分级基金管理人的从业人员持有基金占基金总份额比例的计算中，对下属分级基金，比例的分母采用各自级别的份额，对合计数，比例的分母采用下属分级基金份额的合计数（即期末基金份额总额）。

8.3 期末基金管理人的从业人员持有本开放式基金份额总量区间情况

项目	份额级别	持有基金份额总量的数量区间（万份）
本公司高级管理人员、基金投资和研究部门负责人持有本开放式基金	建信福泽裕泰混合(FOF)A	-
	建信福泽裕泰混合(FOF)C	-
	合计	-
本基金基金经理持有本开放式基金	建信福泽裕泰混合(FOF)A	0~10
	建信福泽裕泰混合(FOF)C	-
	合计	0~10

§ 9 开放式基金份额变动

单位：份

项目	建信福泽裕泰混合(FOF)A	建信福泽裕泰混合(FOF)C
----	----------------	----------------

基金合同生效日 (2019年6月5日) 基金份额总额	147,725,240.30	66,636,925.06
本报告期期初基金份额总额	23,996,074.22	11,499,481.84
本报告期基金总申购份额	2,715,960.27	28,880,583.15
减:本报告期基金总赎回份额	16,962,131.68	24,167,137.26
本报告期基金拆分变动份额(份额减少以“-”填列)	-	-
本报告期末基金份额总额	9,749,902.81	16,212,927.73

注: 如有相应情况, 申购含红利再投、转换入份额及金额, 赎回含转换出份额及金额。

§ 10 重大事件揭示

10.1 基金份额持有人大会决议

本报告期, 本基金未召开基金份额持有人大会。

10.2 基金管理人、基金托管人的专门基金托管部门的重大人事变动

报告期内, 本基金管理人未发生重大人事变动。

报告期内, 本基金托管人的专门基金托管部门未发生重大人事变动。

10.3 涉及基金管理人、基金财产、基金托管业务的诉讼

本报告期无涉及本基金基金管理人、基金财产以及基金托管人基金托管业务的诉讼事项。

10.4 基金投资策略的改变

本报告期基金投资策略未发生改变。

10.5 本报告期持有的基金发生的重大影响事件

本报告期持有的基金未发生重大影响事件。

10.6 为基金进行审计的会计师事务所情况

报告期内本基金的审计机构为安永华明会计师事务所(特殊普通合伙), 本报告期内会计师

事务所未发生改变。

10.7 管理人、托管人及其高级管理人员受稽查或处罚等情况

本报告期末发生公司和董事、监事和高级管理人员被中国证监会、基金业协会、证券交易所处罚或公开谴责，以及被财政、外汇和审计等部门施以重大处罚的情况。

本报告期内托管人的托管业务部门及其相关高级管理人员未受到任何稽查或处罚。

10.8 基金租用证券公司交易单元的有关情况

10.8.1 基金租用证券公司交易单元进行股票投资及佣金支付情况

金额单位：人民币元

券商名称	交易单元数量	股票交易		应支付该券商的佣金		备注
		成交金额	占当期股票成交总额的比例	佣金	占当期佣金总量的比例	
华创证券	1	-	-	-	-	-
中金公司	2	-	-	-	-	-

注：1、本基金根据中国证监会《关于完善证券投资基金交易席位制度有关问题的通知》（证监基金字[2007]48号）的规定及本基金管理人的《基金专用交易席位租用制度》，基金管理人制定了提供交易单元的券商的选择标准，具体如下：

（1）财务状况良好、经营管理规范、内部管理制度健全、风险管理严格，能够满足基金运作高度保密的要求，在最近一年内没有重大违规行为；

（2）具备基金运作所需的高效、安全的通讯条件，交易设施满足基金进行证券交易的需要；

（3）具备较强的研究能力，有固定的研究机构和专门的研究人员，能够对宏观经济、证券市场、行业、个券等进行深入、全面的研究，能够积极、有效地将研究成果及时传递给基金管理人，能够根据基金管理人所管理基金的特定要求进行专项研究服务；

（4）佣金费率合理。

2、根据以上标准进行考察后，基金管理人确定券商，与被选择的券商签订委托协议，并报中国证监会备案及通知基金托管人；

3、本基金本报告期内无新增和剔除交易单元。本基金与托管在同一托管行的公司其他基金共用交易单元。

10.8.2 基金租用证券公司交易单元进行其他证券投资的情况

金额单位：人民币元

券商名称	债券交易		债券回购交易		权证交易		基金交易	
	成交金额	占当期债券成交总额的比例	成交金额	占当期债券回购成交总额的比例	成交金额	占当期权证成交总额的比例	成交金额	占当期基金成交总额的比例
华创证券	497,226.85	35.53%	-	-	-	-	16,944,837.54	34.59%
中金公司	902,240.00	64.47%	-	-	-	-	32,037,958.40	65.41%

10.9 其他重大事件

序号	公告事项	法定披露方式	法定披露日期
1	建信基金管理有限责任公司关于增加泛华普益基金销售有限公司为旗下销售机构并参加认购申购费率优惠活动的公告	指定报刊和/或公司网站	2020-06-10
2	建信基金管理有限责任公司关于增加大连网金基金销售有限公司为旗下销售机构并参加认购申购费率优惠活动的公告	指定报刊和/或公司网站	2020-05-30
3	建信基金管理有限责任公司关于增加华瑞保险销售有限公司为旗下销售机构并参加认购申购费率优惠活动的公告	指定报刊和/或公司网站	2020-04-08
4	关于新增北京汇成基金销售有限公司为建信稳定鑫利债券 A 等基金代销机构的公告	指定报刊和/或公司网站	2020-02-27

§ 11 影响投资者决策的其他重要信息**11.1 报告期内单一投资者持有基金份额比例达到或超过 20%的情况**

无。

11.2 影响投资者决策的其他重要信息

无。

§ 12 备查文件目录

12.1 备查文件目录

- 1、中国证监会批准建信福泽裕泰混合型基金中基金(FOF)设立的文件；
- 2、《建信福泽裕泰混合型基金中基金(FOF)基金合同》；
- 3、《建信福泽裕泰混合型基金中基金(FOF)招募说明书》；
- 4、《建信福泽裕泰混合型基金中基金(FOF)托管协议》；
- 5、基金管理人业务资格批件和营业执照；
- 6、基金托管人业务资格批件和营业执照；
- 7、报告期内基金管理人在指定报刊上披露的各项公告。

12.2 存放地点

基金管理人或基金托管人处。

12.3 查阅方式

投资者可在营业时间免费查阅。也可在支付工本费后，在合理时间内取得上述文件的复印件。

建信基金管理有限责任公司

2020年8月28日