

国泰金鹰增长灵活配置混合型证券投资基金基金产品

资料概要

编制日期：2020年8月21日

送出日期：2020年8月28日

本概要提供本基金的重要信息，是招募说明书的一部分。
作出投资决定前，请阅读完整的招募说明书等销售文件。

一、产品概况

基金简称	国泰金鹰增长灵活配置混合	基金代码	020001
基金管理人	国泰基金管理有限公司	基金托管人	交通银行股份有限公司
基金合同生效日	2002-05-08		
基金类型	混合型	交易币种	人民币
运作方式	普通开放式	开放频率	每个开放日
基金经理	徐治彪	开始担任本基金基金经理的日期	2020-07-24
		证券从业日期	2012-07-01
其他	《基金合同》生效后，连续 20 个工作日出现基金份额持有人数量不满 200 人或者基金资产净值低于 5,000 万元情形的，基金管理人应当在定期报告中予以披露；连续 60 个工作日出现前述情形的，基金管理人应当向中国证监会报告并提出解决方案，如转换运作方式、与其他基金合并或者终止基金合同等，并召开基金份额持有人大会进行表决。		

二、基金投资与净值表现

(一) 投资目标与投资策略

详见本基金招募说明书（更新）“第八节 基金的投资”。

投资目标	在追求基金资产安全前提下，主要通过投资增长型上市公司，分享中国经济增长成果，实现基金资产的中长期增值，确保基金资产必要的流动性，并将投资风险控制在较低的水平。
投资范围	本基金的投资范围为具有良好流动性的金融工具，包括国内依法发行上市的股票（包含中小板、创业板及其他经中国证监会核准上市的股票），债券（包括国债、央行票据、金融债、企业债、公司债、次级债、中小企业私募债、地方政府债券、政府支持机构债券、政府支持债券、中期票据、可转换债券（含分离交易可转债）、可交换债券、短期融资券、超短期融资券），资产支持证券，债券回购，银行存款，货币市场工具，权证、股指期货以及法律法规或中国证监会允许基金投资的其他金融工具，但须符合中国证监会相关规定。 基金的投资组合比例为：股票资产占基金资产的0%-95%；每个交易日日终在扣除股指期货合约需缴纳的交易保证金后，持有的现金或到期日在一年以内的政府债券不低于基金资产净值的5%，其中，现金不包括结算备付金、存出保证金和应收申购款等。
主要投资策略	资产配置和行业配置采用自上而下的方法；股票选择采用自下而上的方法。主要投资策略包括：1、股票投资策略；2、债券投资策略；3、

中小企业私募债投资策略；4、资产支持证券投资策略；5、权证投资策略；6、股指期货投资策略。

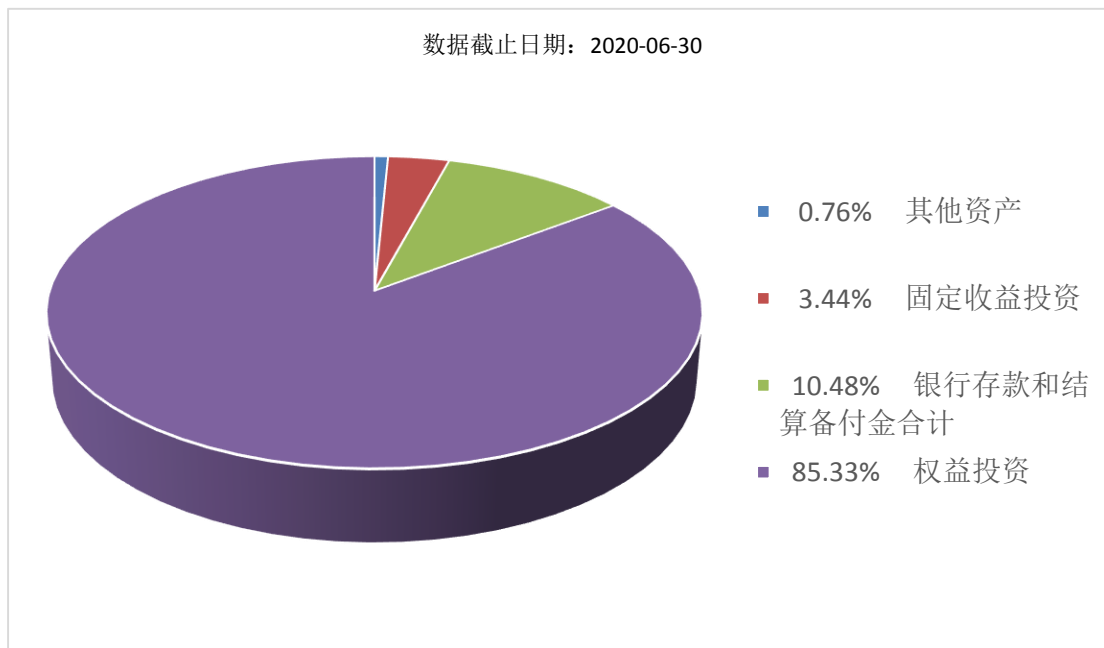
业绩比较基准

沪深300指数收益率×80%+中证综合债指数收益率×20%

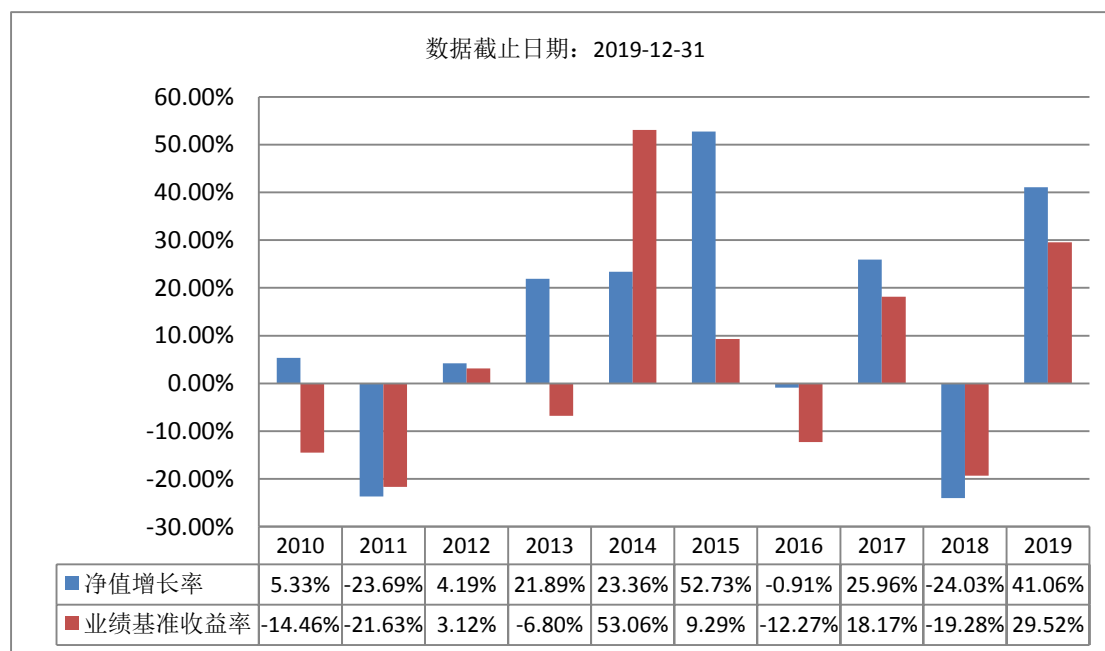
风险收益特征

本基金为混合型基金,属于中等预期风险和预期收益的证券投资基金品种,其预期风险、预期收益高于货币市场基金和债券型基金,低于股票型基金。

(二) 投资组合资产配置图表/区域配置图表
投资组合资产配置图表



(三) 最近十年基金每年的净值增长率及与同期业绩比较基准的比较图



注: 基金的过往业绩不代表未来表现。

三、投资本基金涉及的费用

（一）基金销售相关费用

以下费用在认购/申购/赎回基金过程中收取：

费用类型	份额 (S) 或金额 (M) /持有期限 (N)	收费方式/费率	备注
申购费（前收费）	M < 50 万元	1.50%	
	50 万元 ≤ M < 500 万元	1.00%	
	500 万元 ≤ M < 1,000 万元	0.60%	
	M ≥ 1,000 万元	1000 元 / 笔	
赎回费	N < 7 天	1.50%	
	7 天 ≤ N < 365 天	0.50%	
	365 天 ≤ N < 730 天	0.20%	
	N ≥ 730 天	0.00%	

（二）基金运作相关费用

以下费用将从基金资产中扣除：

费用类别	收费方式/年费率
管理费	1.50%
托管费	0.25%
其他费用	《基金合同》生效后与基金相关的信息披露费用；《基金合同》生效后与基金相关的会计师费、律师费、诉讼费和仲裁费；基金份额持有人大会费用；基金的证券/期货交易费用；基金的银行汇划费用；基金的开户费用、账户维护费用；按照国家有关规定和《基金合同》约定，可以在基金财产中列支的其他费用。

注： 本基金交易证券、基金等产生的费用和税负，按实际发生额从基金资产扣除。

四、风险揭示与重要提示

（一）风险揭示

本基金不提供任何保证。投资者可能损失投资本金。

投资有风险，投资者购买基金时应认真阅读本基金的招募说明书（更新）等销售文件。

1、市场风险

基金主要投资于证券市场，而证券市场价格因受到经济因素、政治因素、投资心理和交易制度等各种因素的影响而产生波动，从而导致基金收益水平发生变化。

2、流动性风险。

①本基金的申购、赎回安排

本基金为普通开放式基金，投资人可在本基金的开放日办理基金份额的申购和赎回业务。为切实保护存量基金份额持有人的合法权益，遵循基金份额持有人利益优先原则，本基金管理人将合理控制基金份额持有人集中度，审慎确认申购赎回业务申请，提示投资人注意本基金的申购赎回安排和相应的流动性风险，合理安排投资计划。

②本基金拟投资市场、行业及资产的流动性风险

基金管理人将密切关注各类资产及投资标的的交易活跃程度与价格的连续性情况，评估各类资产及投资标的占基金资产的比例并进行动态调整，以满足基金运作过程中的流动性要求，应对流动性风险。

③巨额赎回情形下的流动性风险管理措施

当基金出现巨额赎回时,基金管理人可以根据基金当时的资产组合状况决定全额赎回或部分延期赎回。

④备用的流动性风险管理工具的实施情形、程序及对投资者的潜在影响

3、科创板股票投资风险

本基金可投资国内上市的科创板股票,会面临因投资标的、市场制度以及交易规则等差异带来的特有风险,包括不限于如下特殊风险:

①退市风险

科创板退市制度较主板更为严格,退市时间更短,退市速度更快;退市情形更多,新增市值低于规定标准、上市公司信息披露或者规范运作存在重大缺陷导致退市的情形;执行标准更严,明显丧失持续经营能力,仅依赖与主业无关的贸易或者不具备商业实质的关联交易维持收入的上市公司可能会被退市;且不设暂停上市、恢复上市和重新上市制度,科创板上市公司股票退市风险更大。

②市场风险

科创板股票集中来自新一代信息技术、高端装备、新材料、新能源、节能环保及生物医药等高新技术和战略新兴产业领域。大多数公司为初创型公司,公司未来盈利、现金流、估值均存在不确定性,与传统二级市场投资存在差异,整体投资难度加大,科创板股票市场风险加大。

科创板股票竞价交易设置较宽的价格涨跌幅限制,首次公开发行上市的股票,上市后前5个交易日不设价格涨跌幅限制,其后涨跌幅比例为20%,可能产生股票价格大幅波动的风险。

③流动性风险

科创板整体投资门槛较高,科创板的投资者可能以机构投资者为主,科创板股票流动性可能弱于其他市场板块,基金组合存在无法及时变现及其他相关流动性风险。

④集中度风险

科创板为新设板块,初期可投标的较少,投资者容易集中投资于少量股票,市场可能存在高集中度状况,整体存在集中度风险。

⑤系统性风险

科创板上市公司均为市场认可度较高的科技创新公司,在公司经营及盈利模式上存在趋同,所以科创板股票相关性较高,市场表现不佳时,系统性风险将更为显著。

⑥政策风险

国家对高新技术产业扶持力度及重视程度的变化会对科创板上市公司带来较大影响,国际经济形势变化对战略新兴产业及科创板企业也会带来政策影响。

4、管理风险

5、法律文件风险收益特征表述与销售机构基金风险评级可能不一致的风险

6、其他风险

(二) 重要提示

中国证监会对本基金募集的核准,并不表明其对本基金的价值和收益作出实质性判断或保证,也不表明投资于本基金没有风险。

基金管理人依照恪尽职守、诚实信用、谨慎勤勉的原则管理和运用基金财产,但不保证基金一定盈利,也不保证最低收益。

基金投资者自依基金合同取得基金份额,即成为基金份额持有人和基金合同的当事人。

本基金合同各方当事人因《基金合同》而产生的或与《基金合同》有关的一切争议,应经友好协商解决,如经友好协商未能解决的,则任何一方有权按《基金合同》的约定提交仲裁,仲裁机构见《基金合同》。

基金产品资料概要信息发生重大变更的,基金管理人将在三个工作日内更新,其他信息发生变更的,基金管理人每年更新一次。因此,本文件内容相比基金的实际情况可能存在一定的滞后,如需及时、准确获取基金的相关信息,敬请同时关注基金管理人发布的相关临时公告等。

五、其他资料查询方式

以下资料详见基金管理人网站 www.gtfund.com 或咨询客服电话：400-888-8688

- 1、基金合同、托管协议、招募说明书及更新
- 2、定期报告，包括基金季度报告、中期报告和年度报告
- 3、基金份额净值
- 4、基金销售机构及联系方式
- 5、其他重要资料