

汇添富沪深 300 安中动态策略指数型证券投资基金基金产品资料概要

编制日期：2020 年 08 月 28 日

送出日期：2020 年 09 月 01 日

本概要提供本基金的重要信息，是招募说明书的一部分。

作出投资决定前，请阅读完整的招募说明书等销售文件。

一、产品概况

| | | | |
|---------|------------------|----------------|------------------|
| 基金简称 | 汇添富沪深 300 安中指数 | 基金代码 | 000368 |
| 基金管理人 | 汇添富基金管理股份有限公司 | 基金托管人 | 中国工商银行股份有限公司 |
| 基金合同生效日 | 2013 年 11 月 06 日 | 上市交易所 | - |
| 上市日期 | - | 基金类型 | 股票型 |
| 交易币种 | 人民币 | 运作方式 | 普通开放式 |
| 开放频率 | 每个开放日 | | |
| 基金经理 | 吴振翔 | 开始担任本基金基金经理的日期 | 2013 年 11 月 06 日 |
| | | 证券从业日期 | 2006 年 01 月 01 日 |
| 其他 | - | | |

二、基金投资与净值表现

（一）投资目标与投资策略

| | |
|--------|---|
| 投资目标 | 本基金进行被动式指数化投资，紧密跟踪沪深 300 安中动态策略指数，追求跟踪偏离度和跟踪误差的最小化，以便为投资者带来长期收益。 |
| 投资范围 | 本基金的投资范围为具有良好流动性的金融工具，以沪深 300 安中动态策略指数的成份股为主要投资对象。为更好地实现投资目标，本基金也可少量投资于银行存款、货币市场工具以及法律法规或中国证监会批准的允许基金投资的其它金融工具(但须符合中国证监会相关规定)。基金的投资组合比例为：本基金投资于沪深 300 安中动态策略指数的成份股的组合比例不低于基金资产的 90%，持有现金或到期日在一年以内的政府债券的比例不低于基金资产净值的 5%。 |
| 主要投资策略 | 本基金为指数型基金，绝大部分资产采用完全复制标的指数的方法跟踪标的指数，即按照成份股在沪深 300 安中动态策略指数中的成份股组成及其权重构建股票投资组合，并根据标的指数成份股及其权重的变动进行相应调整。在正常市场情况下，本基金力争净值增长率与业绩比较基准之间的日均跟踪偏离度的绝对值不超过 0.3%，年跟踪误差不超过 4%。 |
| 业绩比较基准 | 沪深 300 安中动态策略指数收益率*95%+金融机构人民币活期存款基准利率(税后)*5% |

| | |
|--------|---|
| 风险收益特征 | 本基金属于股票型指数基金，在证券投资基金中属于较高预期风险、较高预期收益的品种，本基金主要采用完全复制法跟踪标的指数的表现，具有与标的指数相似的风险收益特征。 |
|--------|---|

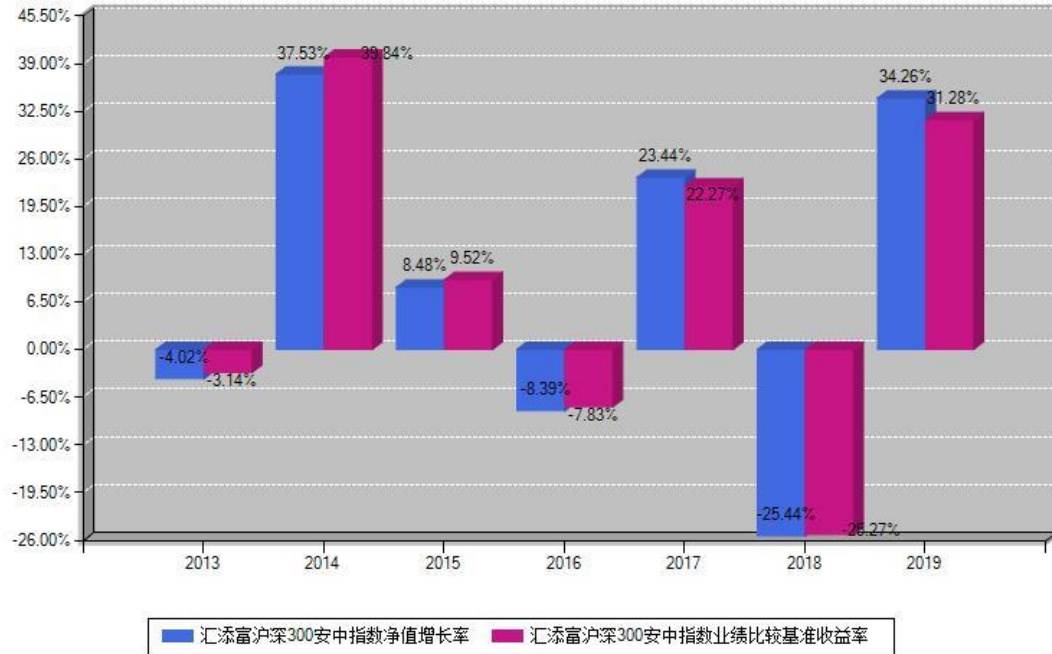
注：投资者欲了解本基金的详细情况，请仔细阅读本基金的《招募说明书》。本基金产品有风险，投资需谨慎。

（二）投资组合资产配置图表



（三）自基金合同生效以来基金每年的净值增长率及与同期业绩比较基准的比较图

汇添富沪深300安中指数每年净值增长率与同期业绩基准收益率对比图



注：基金的过往业绩不代表未来表现。本《基金合同》生效之日为2013年11月06日，合同生效当年按实际存续期计算，不按整个自然年度进行折算。

三、投资本基金涉及的费用

（一）基金销售相关费用

以下费用在认购/申购/赎回基金过程中收取：

| 费用类型 | 份额 (S) 或金额 (M) / 持有期限 (N) | 费率/收费方式 | 备注 |
|-----------|---------------------------|----------|----|
| 申购费 (前收费) | 0 万元 ≤ M < 100 万元 | 1.20% | |
| | 100 万元 ≤ M < 200 万元 | 0.80% | |
| | 200 万元 ≤ M < 500 万元 | 0.40% | |
| | M ≥ 500 万元 | 1000 元/笔 | |
| 赎回费 | 0 天 ≤ N < 7 天 | 1.50% | |
| | 7 天 ≤ N < 365 天 | 0.50% | |
| | 365 天 ≤ N < 730 天 | 0.25% | |
| | N ≥ 730 天 | 0.00% | |

注：本基金已成立，投资本基金不涉及认购费。

（二）基金运作相关费用

以下费用将从基金资产中扣除：

| 费用类别 | 年费率 | 收费方式 |
|------|-----|------|
|------|-----|------|

| | | |
|-------|-------|--|
| 管理费 | 0.50% | - |
| 托管费 | 0.10% | - |
| 销售服务费 | - | - |
| 其他费用 | - | 1、指数使用费：年费率0.02%，费用下限为每季度人民币5万元。2、《基金合同》生效后与基金相关的信息披露费用、会计师费、律师费、诉讼费、基金份额持有人大会费用、基金的证券交易费用、基金的银行汇划费用等费用。 |

注：本基金费用的计算方法和支付方式详见本基金的《招募说明书》。本基金交易证券、基金等产生的费用和税负，按实际发生额从基金资产扣除。

四、风险揭示与重要提示

（一）风险揭示

本基金不提供任何保证。投资者可能损失投资本金。投资有风险，投资者购买基金时应认真阅读本基金的《招募说明书》等销售文件。本基金的风险包括市场风险、管理风险、流动性风险、特有风险、操作或技术风险、合规性风险等风险，其中特有风险包括：标的指数回报与股票市场平均回报偏离的风险、基金投资组合回报与标的指数回报偏离的风险、投资科创板股票的风险。

（二）重要提示

中国证监会对本基金募集的注册，并不表明其对本基金的价值和收益作出实质性判断或保证，也不表明投资于本基金没有风险。

基金管理人依照恪尽职守、诚实信用、谨慎勤勉的原则管理和运用基金财产，但不保证基金一定盈利，也不保证最低收益。

基金投资者自依基金合同取得基金份额，即成为基金份额持有人和基金合同的当事人。

本基金的争议解决处理方式为仲裁。具体仲裁机构和仲裁地点详见本基金合同的具体约定。

基金产品资料概要信息发生重大变更的，基金管理人将在三个工作日内更新，其他信息发生变更的，基金管理人每年更新一次。因此，本文件内容相比基金的实际情况可能存在一定的滞后，如需及时、准确获取基金的相关信息，敬请同时关注基金管理人发布的相关临时公告等。

五、其他资料查询方式

以下资料详见基金管理人网站：www.99fund.com、电话：400-888-9918

1. 基金合同、托管协议、招募说明书

2. 定期报告，包括基金季度报告、中期报告和年度报告
3. 基金份额净值
4. 基金销售机构及联系方式
5. 其他重要资料

六、其他情况说明

无