

融通核心价值混合型证券投资基金（QDII） 2020 年第 3 季度报告

2020 年 9 月 30 日

基金管理人：融通基金管理有限公司

基金托管人：中国工商银行股份有限公司

报告送出日期：2020 年 10 月 27 日

§ 1 重要提示

基金管理人的董事会及董事保证本报告中所载资料不存在虚假记载、误导性陈述或重大遗漏，并对其内容的真实性、准确性和完整性承担个别及连带责任。

基金托管人中国工商银行股份有限公司根据本基金合同规定，于2020年10月21日复核了本报告中的财务指标、净值表现和投资组合报告等内容，保证复核内容不存在虚假记载、误导性陈述或者重大遗漏。

基金管理人承诺以诚实信用、勤勉尽责的原则管理和运用基金资产，但不保证基金一定盈利。

基金的过往业绩并不代表其未来表现。投资有风险，投资者在作出投资决策前应仔细阅读本基金的招募说明书。

本报告中财务资料未经审计。

本报告期自2020年7月1日起至9月30日止。

§ 2 基金产品概况

基金简称	融通核心价值混合（QDII）
基金主代码	161620
基金运作方式	契约型开放式
基金合同生效日	2019年1月4日
报告期末基金份额总额	51,773,347.14份
投资目标	在合理控制投资风险和保障基金资产流动性的基础上，精选出具有全球竞争力和核心价值的公司进行投资，追求基金资产长期稳健增值，力争为基金份额持有人提供长期稳定的投资回报。
投资策略	本基金的资产配置策略主要是通过对宏观经济周期运行规律的研究，基于定量与定性相结合的宏观及市场分析，确定组合中股票、债券、货币市场工具及其他金融工具的比例，规避系统性风险。 在资产配置中，本基金主要考虑宏观经济指标，包括PMI水平、GDP增长率、M2增长率及趋势、PPI、CPI、利率水平与变化趋势、宏观经济政策等，来判断经济周期目前的位置以及未来将发展的方向。 在经济周期各阶段，综合对所跟踪的宏观经济指标和市场指标的分析，本基金对大类资产进行配置的策略为：在经济的复苏和繁荣期超配股票资产；在经济的衰退和政策刺激阶段，超配债券等固定收益类资产，力争通过资产配置获得部分超额收益。
业绩比较基准	恒生指数（Hang Seng Index）收益率×70%+中债综合全价（总值）指数收益率×30%
风险收益特征	本基金为混合型基金，其预期收益及预期风险水平高于债券型基金和货币市场基金，但低于股票型基金，属于中等预期收益和预期风险水平的投资品种。
基金管理人	融通基金管理有限公司
基金托管人	中国工商银行股份有限公司

境外资产托管人	英文名称: Brown Brothers Harriman & Co.
	中文名称: 布朗兄弟哈里曼银行

§ 3 主要财务指标和基金净值表现

3.1 主要财务指标

单位: 人民币元

主要财务指标	报告期 (2020年7月1日-2020年9月30日)
1. 本期已实现收益	4,100,823.32
2. 本期利润	2,673,105.67
3. 加权平均基金份额本期利润	0.0744
4. 期末基金资产净值	51,433,263.42
5. 期末基金份额净值	0.9934

注: 1、本期已实现收益指基金本期利息收入、投资收益、其他收入(不含公允价值变动收益)扣除相关费用后的余额,本期利润为本期已实现收益加上本期公允价值变动损益。

2、本报告所列示的基金业绩指标不包括持有人认购或交易基金的各项费用,计入费用后实际收益水平要低于所列数字。

3.2 基金净值表现

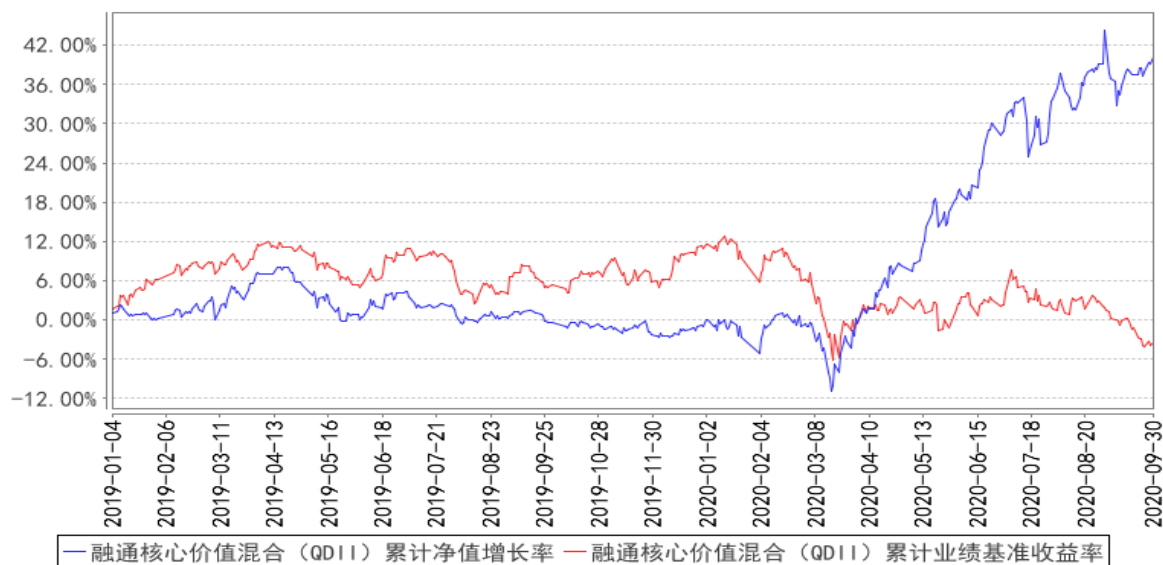
3.2.1 本报告期基金份额净值增长率及其与同期业绩比较基准收益率的比较

阶段	净值增长率 ①	净值增长率 标准差②	业绩比较基 准收益率③	业绩比较基准收益 率标准差④	①-③	②-④
过去三个月	8.99%	1.31%	-5.71%	0.85%	14.70%	0.46%
过去六个月	42.30%	1.26%	-3.60%	0.95%	45.90%	0.31%
过去一年	40.77%	1.16%	-8.33%	1.04%	49.10%	0.12%
自基金合同 生效起至今	40.11%	0.97%	-3.47%	0.90%	43.58%	0.07%

注: 同期业绩比较基准以人民币计价。

3.2.2 自基金合同生效以来基金累计净值增长率变动及其与同期业绩比较基准收益率变动的比较

融通核心价值混合（QDII）累计净值增长率与同期业绩比较基准收益率的历史走势对比图



§ 4 管理人报告

4.1 基金经理（或基金经理小组）简介

姓名	职务	任本基金的基金经理期限		证券从业年限	说明
		任职日期	离任日期		
张婷	本基金的基金经理	2019/1/12	-	8	张婷女士，悉尼大学会计硕士，8年证券投资从业经历，具有基金从业资格。2011年3月至2014年3月就职于华泰柏瑞基金管理有限公司任研究员，2014年4月至2015年12月就职于嘉实基金管理有限公司任投资经理，2016年1月至2016年6月任职于易方达基金管理有限公司。2017年10月加入融通基金管理有限公司，历任国际业务部研究员、融通丰利四分法证券投资基金基金经理，现任融通核心价值混合型证券投资基金（QDII）基金经理。
何博	本基金的基金经理	2019/1/4	2020/8/14	8	何博女士，上海财经大学金融学硕士，8年证券、基金行业从业经历，具有基金从业资格。2012年7月加入融通基金管理有限公司，历任QDII研究员、国际业务部专户投资经理、融通核心价值混合型证券投资基金（QDII）基金经理，现任融通沪港深智慧生活灵活配置混合型证券投资基金基金经理。

注：任免日期根据基金管理人对外披露的任免日期填写；证券从业年限以从事证券、基金业务相关工作的时间为计算标准。

4.2 报告期内本基金运作合规守信情况说明

报告期内，本基金管理人严格遵守《证券投资基金法》等有关法律法规和本基金合同的规定，本着诚实信用、勤勉尽责的原则管理和运用基金资产，在严格控制风险的基础上，为基金持有人谋求最大利益，无损害基金持有人利益的行为，本基金投资组合符合有关法律法规的规定及基金合同的约定。

4.3 公平交易专项说明

4.3.1 公平交易制度的执行情况

本基金管理人一直坚持公平对待旗下所有投资组合的原则，并制定了相应的制度和流程，在授权、研究、决策、交易和业绩评估等各个环节保证公平交易制度的严格执行。报告期内，本基金管理人严格执行了公平交易的原则和制度。

4.3.2 异常交易行为的专项说明

本基金报告期内未发生异常交易。

4.4 报告期内基金的投资策略和业绩表现说明

1、报告期内基金投资策略和运作分析

2020年三季度，随着疫情逐渐平稳，全球各大城市纷纷取消或放宽早前严格的社会封锁隔离措施，并逐步恢复工作和消费活动，市场对经济复苏寄予厚望。投资者对风险偏好的追寻引发了全球股市短暂的上行，但是因为过早放松警惕，疫情在多地再度爆发，影响了社会活动正常化的进程。三季度下旬，科技股遭到大量抛售，全球股市再度震荡并让投资者情绪再度转为谨慎，九月全球股市收跌。总的来说，全球经济活动在经过数月停摆，尽管经济重新开放和各国的刺激政策加持，但全球经济仍然没有出现可持续复苏的迹象。投资者目前依然观望，包括继续权衡疫情对企业的影响、美国总统大选等，这些都将使得市场持续波动。投资策略上，我们在三季度积极配置了中国消费升级与产业升级的优质龙头。我们认为，在经济和政治风险并存且加剧的情况下，全球股票市场的波动性将在2020年四季度走高。所以我们继续谨慎乐观，积极关注与跟踪第二波疫情与美国总统大选和中美关系进展带来的机会和风险。

2、报告期内基金的业绩表现

截至本报告期末本基金份额净值为0.9934元；本报告期基金份额净值增长率为8.99%，业绩比较基准收益率为-5.71%。

4.5 报告期内基金持有人数或基金资产净值预警说明

从2020年6月18日至2020年9月15日，本基金存在连续二十个工作日以上基金资产净值低于五千万的情形。

本基金本报告期内未发生连续二十个工作日出现基金份额持有人数量不满二百人的情形。

§ 5 投资组合报告

5.1 报告期末基金资产组合情况

序号	项目	金额（人民币元）	占基金总资产的比例（%）
1	权益投资	29,092,172.18	46.04
	其中：普通股	24,051,049.93	38.06
	优先股	-	-
	存托凭证	5,041,122.25	7.98
	房地产信托凭证	-	-
2	基金投资	-	-
3	固定收益投资	-	-
	其中：债券	-	-
	资产支持证券	-	-
4	金融衍生品投资	-	-
	其中：远期	-	-
	期货	-	-
	期权	-	-
	权证	-	-
5	买入返售金融资产	-	-
	其中：买断式回购的买入返售金融资产	-	-
6	货币市场工具	-	-
7	银行存款和结算备付金合计	33,747,916.26	53.40
8	其他资产	352,680.13	0.56
9	合计	63,192,768.57	100.00

5.2 报告期末在各个国家（地区）证券市场的股票及存托凭证投资分布

国家（地区）	公允价值（人民币元）	占基金资产净值比例（%）
中国香港	15,157,120.36	29.47
美国	13,935,051.82	27.09
合计	29,092,172.18	56.56

5.3 报告期末按行业分类的股票及存托凭证投资组合

行业类别	公允价值（人民币元）	占基金资产净值比例（%）
能源	-	-
原材料	-	-
工业	3,692,100.25	7.18
非日常生活消费品	6,683,360.78	12.99
日常消费品	-	-

医疗保健	7,772,717.76	15.11
金融	-	-
信息技术	9,113,874.36	17.72
通信服务	1,830,119.03	3.56
公用事业	-	-
房地产	-	-
合计	29,092,172.18	56.56

注：以上分类采用全球行业分类标准（GICS）。

5.4 报告期末按公允价值占基金资产净值比例大小排序的前十名股票及存托凭证投资明细

序号	公司名称 (英文)	公司名称 (中文)	证券 代码	所在证券 市场	所属国 家(地 区)	数量 (股)	公允价值(人 民币元)	占基金 资产净 值比例 (%)
1	APPLE INC	苹果公司	AAPL US	美国证券 交易所	美国	3,963	3,125,529.65	6.08
2	ALIBABA GROUP HOLDING LTD	阿里巴巴	9988 HK	香港联合 交易所	中国香 港	12,900	3,124,060.49	6.07
3	DAQO NEW ENERGY CORP-ADR	大全新能 源公司	DQ US	美国证券 交易所	美国	3,390	3,122,182.96	6.07
4	JD.COM INC -CL A	京东集团	9618 HK	香港联合 交易所	中国香 港	10,500	2,710,763.33	5.27
5	TELADOC HEALTH INC	Teladoc 健康股份 有限公司	TDOC US	美国证券 交易所	美国	1,435	2,142,521.47	4.17
6	INNOVENT BIOLOGICS INC	信达生物 制药	1801 HK	香港联合 交易所	中国香 港	40,500	2,042,760.38	3.97
7	SINOTRUK HONG KONG LTD	中国重汽	3808 HK	香港联合 交易所	中国香 港	113,000	1,972,005.85	3.83
8	ALIBABA HEALTH INFORMATIO N T	阿里健康	241 HK	香港联合 交易所	中国香 港	118,000	1,957,647.56	3.81
9	BILIBILI INC-SPONSO RED ADR	哔哩哔哩	BILI US	美国证券 交易所	美国	6,460	1,830,119.03	3.56
10	ZOOM VIDEO COMMUNICAT IONS-A	ZOOM	ZM US	美国证券 交易所	美国	560	1,792,837.82	3.49

注：本基金所用证券代码均采用当地市场代码。

5.5 报告期末按债券信用等级分类的债券投资组合

无。

5.6 报告期末按公允价值占基金资产净值比例大小排名的前五名债券投资明细

无。

5.7 报告期末按公允价值占基金资产净值比例大小排名的前十名资产支持证券投资明细

无。

5.8 报告期末按公允价值占基金资产净值比例大小排名的前五名金融衍生品投资明细

无。

5.9 报告期末按公允价值占基金资产净值比例大小排序的前十名基金投资明细

无。

5.10 投资组合报告附注

5.10.1 本基金投资的前十名证券的发行主体报告期内没有被监管部门立案调查，或在报告编制日前一年内受到公开谴责、处罚。

5.10.2 本基金投资的前十名股票未超出本基金合同规定的备选股票库。

5.10.3 其他资产构成

序号	名称	金额（人民币元）
1	存出保证金	-
2	应收证券清算款	-
3	应收股利	-
4	应收利息	3,440.35
5	应收申购款	349,239.78
6	其他应收款	-
7	待摊费用	-
8	其他	-
9	合计	352,680.13

5.10.4 报告期末持有的处于转股期的可转换债券明细

无。

5.10.5 报告期末前十名股票中存在流通受限情况的说明

无。

§ 6 开放式基金份额变动

单位：份

报告期期初基金份额总额	25,663,151.52
报告期期间基金总申购份额	73,629,378.65
减：报告期期间基金总赎回份额	47,519,183.03
报告期期间基金拆分变动份额	-
报告期期末基金份额总额	51,773,347.14

§ 7 基金管理人运用固有资金投资本基金交易明细

无。

§ 8 影响投资者决策的其他重要信息

本基金管理人于2020年9月17日起至2020年10月11日17:00止期间以通讯方式召开本基金基金份额持有人大会，就《关于融通核心价值混合型证券投资基金（QDII）修改基金合同有关事项的议案》进行投票表决，具体情况详见本基金管理人于2020年9月11日发布的《关于以通讯方式召开融通核心价值混合型证券投资基金（QDII）基金份额持有人大会的公告》、2020年9月14日发布的《关于以通讯方式召开融通核心价值混合型证券投资基金（QDII）基金份额持有人大会的第一次提示性公告》、2020年9月15日发布的《关于以通讯方式召开融通核心价值混合型证券投资基金（QDII）基金份额持有人大会的第二次提示性公告》。

§ 9 备查文件目录

9.1 备查文件目录

- （一）《融通基金管理有限公司关于以通讯方式召开融通丰利四分法证券投资基金基金份额持有人大会决议生效的公告》
- （二）《融通核心价值混合型证券投资基金（QDII）基金合同》
- （三）《融通核心价值混合型证券投资基金(QDII)托管协议》
- （四）《融通核心价值混合型证券投资基金(QDII)招募说明书》及其更新
- （五）融通基金管理有限公司业务资格批件和营业执照
- （六）报告期内在指定报刊上披露的各项公告

9.2 存放地点

基金管理人、基金托管人处。

9.3 查阅方式

投资者可在营业时间免费查阅，也可按工本费购买复印件，或登录本基金管理人网站
<http://www.rtfund.com> 查阅。

融通基金管理有限公司

2020 年 10 月 27 日