

建信沪深 300 红利交易型开放式指数证券  
投资基金  
2020 年第 3 季度报告

2020 年 9 月 30 日

基金管理人：建信基金管理有限责任公司

基金托管人：中信证券股份有限公司

报告送出日期：2020 年 10 月 27 日

## § 1 重要提示

基金管理人的董事会及董事保证本报告所载资料不存在虚假记载、误导性陈述或重大遗漏，并对其内容的真实性、准确性和完整性承担个别及连带责任。

基金托管人中信证券股份有限公司根据本基金合同规定，于 2020 年 10 月 23 日复核了本报告中的财务指标、净值表现和投资组合报告等内容，保证复核内容不存在虚假记载、误导性陈述或者重大遗漏。

基金管理人承诺以诚实信用、勤勉尽责的原则管理和运用基金资产，但不保证基金一定盈利。

基金的过往业绩并不代表其未来表现。投资有风险，投资者在作出投资决策前应仔细阅读本基金的招募说明书。

本报告中财务资料未经审计。

本报告期自 2020 年 7 月 1 日起至 9 月 30 日止。

## § 2 基金产品概况

基金简称	建信沪深 300 红利 ETF
场内简称	300 红利
基金主代码	512530
基金运作方式	交易型开放式
基金合同生效日	2019 年 8 月 23 日
报告期末基金份额总额	101,501,993.00 份
投资目标	紧密跟踪标的指数，追求跟踪偏离度和跟踪误差的最小化。在正常市场情况下，本基金的日均跟踪偏离度的绝对值争取不超过 0.2%，年跟踪误差争取不超过 2%。
投资策略	本基金为完全被动式指数基金，采用完全复制法，即按照成份股在标的指数中的基准权重来构建指数化投资组合，并根据标的指数成份股及其权重的变化进行相应调整。当预期指数成份股发生调整和成份股发生配股、增发、分红等行为时，或因基金的申购和赎回等对本基金跟踪标的指数的效果可能带来影响时，或因某些特殊情况导致流动性不足时，或其他原因导致无法有效复制和跟踪标的指数时，基金管理人可以对投资组合管理进行适当变通和调整，从而使得投资组合紧密地跟踪标的指数。
业绩比较基准	本基金的业绩比较基准为标的指数收益率，本基金的标的指数为沪深 300 红利指数。
风险收益特征	本基金属于股票型基金，其预期收益及预期风险水平高于混合型基金、债券型基金与货币市场基金。 本基金为被动式投资的股票型指数基金，主要采用完全复制策略，跟踪沪深 300 红利指数，其风险收益特征与标的指数所表征的市场组合的风险收益特征相似。

基金管理人	建信基金管理有限责任公司
基金托管人	中信证券股份有限公司

### § 3 主要财务指标和基金净值表现

#### 3.1 主要财务指标

单位：人民币元

主要财务指标	报告期（2020年7月1日-2020年9月30日）
1. 本期已实现收益	14,321,157.79
2. 本期利润	27,125,489.35
3. 加权平均基金份额本期利润	0.2071
4. 期末基金资产净值	110,678,617.13
5. 期末基金份额净值	1.0904

注：1、本期已实现收益指基金本期利息收入、投资收益、其他收入（不含公允价值变动收益）扣除相关费用后的余额，本期利润为本期已实现收益加上本期公允价值变动收益。

2、所述基金业绩指标不包括持有人认购或交易基金的各项费用，计入费用后实际收益水平要低于所列数字。

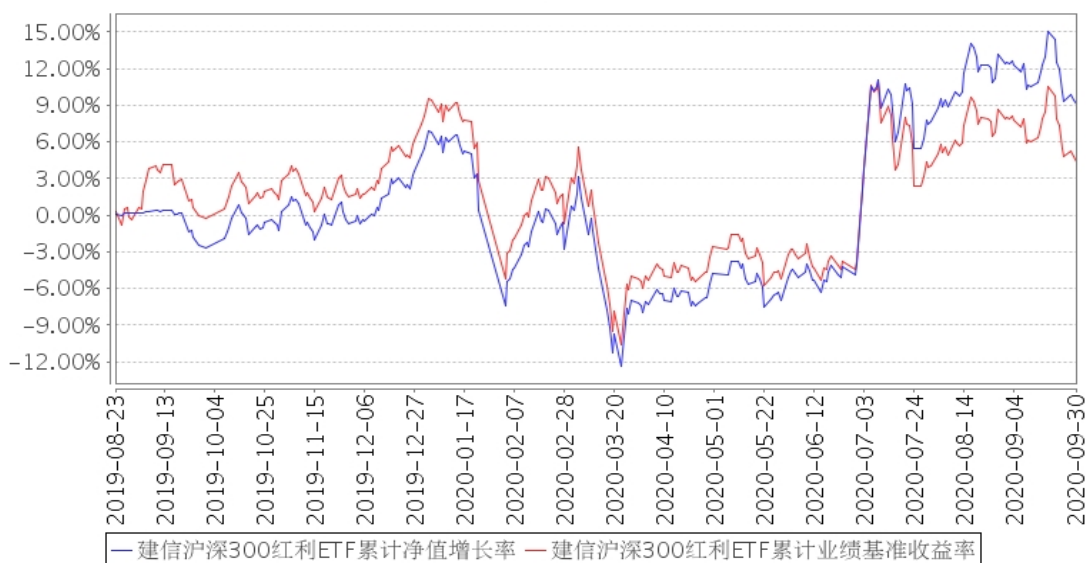
#### 3.2 基金净值表现

##### 3.2.1 本报告期基金份额净值增长率及其与同期业绩比较基准收益率的比较

阶段	份额净值增长率①	份额净值增长率标准差②	业绩比较基准收益率③	业绩比较基准收益率标准差④	①-③	②-④
过去三个月	13.62%	1.47%	8.46%	1.51%	5.16%	-0.04%
过去六个月	17.80%	1.18%	10.40%	1.21%	7.40%	-0.03%
过去一年	12.01%	1.26%	4.64%	1.29%	7.37%	-0.03%
自基金合同生效起至今	9.04%	1.20%	4.39%	1.25%	4.65%	-0.05%

##### 3.2.2 自基金合同生效以来基金累计净值增长率变动及其与同期业绩比较基准收益率变动的比较

建信沪深300红利ETF累计净值增长率与同期业绩比较基准收益率的历史走势对比图



注：本报告期，本基金投资组合比例符合基金合同要求。

### 3.3 其他指标

无。

## § 4 管理人报告

### 4.1 基金经理（或基金经理小组）简介

姓名	职务	任本基金的基金经理期限		证券从业年限	说明
		任职日期	离任日期		
龚佳佳	本基金的基金经理	2019年8月23日	-	8年	龚佳佳先生，硕士。2012年7月至2014年10月在诺安基金管理有限公司数量投资部担任研究员、基金经理助理；2014年10月至2015年3月在工银瑞信基金管理有限公司指数投资部担任量化研究员；2015年3月至2018年5月在华夏基金管理有限公司数量投资部担任研究员、投资经理；2018年5月至今在建信基金管理公司金融工程及指数投资部历任基金经理助理、基金经理。2019年2月22日起任建信港股通恒生中国企业交易型开放式指数证券投资基金的基金经理；2019年3月7日起任建信创业板交易型开放式指数证券投资基金、建信创业板交易型开放式指数证券投资基金发起式联接基金的基金经理；2019年8月23日起任建信

					<p>沪深 300 红利交易型开放式指数证券投资基金的基金经理；2020 年 3 月 6 日起任建信中证沪港深粤港澳大湾区发展主题交易型开放式指数证券投资基金的基金经理；2020 年 4 月 17 日起任建信中证 800 交易型开放式指数证券投资基金的基金经理；2020 年 6 月 29 日起任建信中证全指证券公司交易型开放式指数证券投资基金的基金经理。</p>
--	--	--	--	--	--

#### 4.1.1 期末兼任私募资产管理计划投资经理的基金经理同时管理的产品情况

无。

#### 4.2 管理人对报告期内本基金运作合规守信情况的说明

本报告期内，本基金管理人不存在损害基金份额持有人利益的行为。基金管理人勤勉尽责地为基金份额持有人谋求利益，严格遵守《证券法》、《证券投资基金法》、其他有关法律法规的规定和《建信沪深 300 红利交易型开放式指数证券投资基金基金合同》的规定。

#### 4.3 公平交易专项说明

##### 4.3.1 公平交易制度的执行情况

为了公平对待投资人，保护投资人利益，避免出现不正当关联交易、利益输送等违法违规行为，公司根据《证券投资基金法》、《证券投资基金管理公司内部控制指导意见》、《证券投资基金公司公平交易制度指导意见》等法律法规和公司内部制度，制定和修订了《公平交易管理办法》、《异常交易管理办法》、《公司防范内幕交易管理办法》、《利益冲突管理办法》等风险管控制度。公司使用的交易系统中设置了公平交易模块，一旦出现不同基金同时买卖同一证券时，系统自动切换至公平交易模块进行操作，确保在投资管理活动中公平对待不同投资组合，严禁直接或通过第三方的交易安排在不同投资组合之间进行利益输送。

##### 4.3.2 异常交易行为的专项说明

本报告期内未出现所有投资组合参与的交易所公开竞价同日反向交易成交较少的单边交易量超过该证券当日成交量的 5% 的情况。本报告期，未发现本基金存在异常交易行为。

#### 4.4 报告期内基金的投资策略和运作分析

本基金为被动指数基金，跟踪的标的指数为沪深 300 红利指数。从指数的编制方法可以看出，成分股是由沪深 300 指数成分股中分红率最高的 50 只股票组成。本报告期内，基金的跟踪误差

有所放大，导致跟踪偏离度的原因包括：多只成分股高比例的分红、大量打新股带来的正向偏离、四舍五入导致的股数差异等。

后续，管理人将采用定性和定量相结合的手段，在控制好风险的同时，力争将本基金的跟踪偏离度和跟踪误差控制在更低的水平。

#### 4.5 报告期内基金的业绩表现

本报告期本基金净值增长率 13.62%，波动率 1.47%，业绩比较基准收益率 8.46%，波动率 1.51%。

#### 4.6 报告期内基金持有人数或基金资产净值预警说明

无。

### § 5 投资组合报告

#### 5.1 报告期末基金资产组合情况

序号	项目	金额（元）	占基金总资产的比例（%）
1	权益投资	105,455,497.09	94.47
	其中：股票	105,455,497.09	94.47
2	基金投资	-	-
3	固定收益投资	-	-
	其中：债券	-	-
	资产支持证券	-	-
4	贵金属投资	-	-
5	金融衍生品投资	-	-
6	买入返售金融资产	-	-
	其中：买断式回购的买入返售金融资产	-	-
7	银行存款和结算备付金合计	5,724,924.71	5.13
8	其他资产	453,449.26	0.41
9	合计	111,633,871.06	100.00

#### 5.2 报告期末按行业分类的股票投资组合

##### 5.2.1 报告期末指数投资按行业分类的境内股票投资组合

代码	行业类别	公允价值（元）	占基金资产净值比例（%）
A	农、林、牧、渔业	-	-
B	采矿业	9,889,333.04	8.94
C	制造业	40,595,024.16	36.68
D	电力、热力、燃气及水生产和供应业	4,790,636.88	4.33
E	建筑业	2,950,370.00	2.67
F	批发和零售业	-	-

G	交通运输、仓储和邮政业	2,325,687.00	2.10
H	住宿和餐饮业	-	-
I	信息传输、软件和信息技术服务业	-	-
J	金融业	25,440,631.50	22.99
K	房地产业	19,136,634.64	17.29
L	租赁和商务服务业	-	-
M	科学研究和技术服务业	-	-
N	水利、环境和公共设施管理业	-	-
O	居民服务、修理和其他服务业	-	-
P	教育	-	-
Q	卫生和社会工作	-	-
R	文化、体育和娱乐业	-	-
S	综合	-	-
	合计	105,128,317.22	94.99

### 5.2.2 报告期末积极投资按行业分类的境内股票投资组合

代码	行业类别	公允价值（元）	占基金资产净值比例（%）
A	农、林、牧、渔业	-	-
B	采矿业	-	-
C	制造业	256,520.22	0.23
D	电力、热力、燃气及水生产和供应业	-	-
E	建筑业	-	-
F	批发和零售业	-	-
G	交通运输、仓储和邮政业	-	-
H	住宿和餐饮业	-	-
I	信息传输、软件和信息技术服务业	16,376.68	0.01
J	金融业	-	-
K	房地产业	-	-
L	租赁和商务服务业	-	-
M	科学研究和技术服务业	-	-
N	水利、环境和公共设施管理业	54,282.97	0.05
O	居民服务、修理和其他服务业	-	-
P	教育	-	-
Q	卫生和社会工作	-	-
R	文化、体育和娱乐业	-	-
S	综合	-	-
	合计	327,179.87	0.30

### 5.2.3 报告期末按行业分类的港股通投资股票投资组合

无。

### 5.3 报告期末按公允价值占基金资产净值比例大小排序的前十名股票投资明细

### 5.3.1 报告期末指数投资按公允价值占基金资产净值比例大小排序的前十名股票投资明细

序号	股票代码	股票名称	数量（股）	公允价值（元）	占基金资产净值比例（%）
1	002601	龙蟒佰利	228,146	5,313,520.34	4.80
2	600028	中国石化	849,067	3,319,851.97	3.00
3	000895	双汇发展	60,200	3,186,386.00	2.88
4	600019	宝钢股份	631,580	3,151,584.20	2.85
5	000157	中联重科	359,149	2,912,698.39	2.63
6	600309	万华化学	39,147	2,712,887.10	2.45
7	000656	金科股份	298,400	2,700,520.00	2.44
8	600177	雅戈尔	392,656	2,677,913.92	2.42
9	600660	福耀玻璃	80,403	2,604,253.17	2.35
10	603156	养元饮品	101,077	2,540,065.01	2.29

### 5.3.2 报告期末积极投资按公允价值占基金资产净值比例大小排序的前五名股票投资明细

序号	股票代码	股票名称	数量（股）	公允价值（元）	占基金资产净值比例（%）
1	688390	固德威	1,203	138,140.49	0.12
2	688215	瑞晟智能	1,229	58,905.97	0.05
3	688156	路德环境	2,569	54,282.97	0.05
4	003010	若羽臣	562	16,376.68	0.01
5	605218	伟时电子	837	16,003.44	0.01

### 5.4 报告期末按债券品种分类的债券投资组合

无。

### 5.5 报告期末按公允价值占基金资产净值比例大小排序的前五名债券投资明细

无。

### 5.6 报告期末按公允价值占基金资产净值比例大小排序的前十名资产支持证券投资明细

无。

### 5.7 报告期末按公允价值占基金资产净值比例大小排序的前五名贵金属投资明细



无。

## 5.8 报告期末按公允价值占基金资产净值比例大小排序的前五名权证投资明细

无。

## 5.9 报告期末本基金投资的股指期货交易情况说明

### 5.9.1 报告期末本基金投资的股指期货持仓和损益明细

代码	名称	持仓量 (买/卖)	合约市值(元)	公允价值变动(元)	风险说明
IF2012	IF2012	2	2,702,880.00	-31,320.00	-
公允价值变动总额合计 (元)					-31,320.00
股指期货投资本期收益 (元)					874,269.90
股指期货投资本期公允价值变动 (元)					-150,120.00

### 5.9.2 本基金投资股指期货的投资政策

无。

## 5.10 报告期末本基金投资的国债期货交易情况说明

### 5.10.1 本期国债期货投资政策

无。

### 5.10.2 报告期末本基金投资的国债期货持仓和损益明细

无。

### 5.10.3 本期国债期货投资评价

无。

## 5.11 投资组合报告附注

### 5.11.1

本基金本报告期末按公允价值占基金资产净值比例投资的前十名证券发行主体中，龙蟒佰利联集团股份有限公司（002601）于 2020 年 2 月 5 日发布公告，河南省生态环境厅对公司年产 12 万吨硫酸法钛白粉生产线未经竣工环境保护验收即投入生产的违法行为依法查处，责令限期六个月改正环境违法行为，执行罚款四十万元（豫环罚决字【2019】5 号）；对公司年产 30 万吨硫氯耦合钛材料绿色制造项目主体工程已建成，配电设施、电器仪表系统和管线工程尚未建成，未依

法报批建设项目环境影响评价文件的违法行为依法查处，责令停止建设，执行罚款壹佰叁拾万元（豫环罚决字【2019】7号）。焦作市应急管理局对公司组织建设的 100 万吨/年高盐废水深度治理项目，在项目未取得建设项目安全审查书的情况下，仍有开工的行为依法查处，执行罚款壹佰万元（焦安监罚【2019】72号）。

### 5.11.2

基金投资的前十名股票未超出基金合同规定的投资范围。

### 5.11.3 其他资产构成

序号	名称	金额（元）
1	存出保证金	451,006.62
2	应收证券清算款	-
3	应收股利	-
4	应收利息	2,442.64
5	应收申购款	-
6	其他应收款	-
7	待摊费用	-
8	其他	-
9	合计	453,449.26

### 5.11.4 报告期末持有的处于转股期的可转换债券明细

无。

### 5.11.5 报告期末前十名股票中存在流通受限情况的说明

#### 5.11.5.1 报告期末指数投资前十名股票中存在流通受限情况的说明

无。

#### 5.11.5.2 报告期末积极投资前五名股票中存在流通受限情况的说明

序号	股票代码	股票名称	流通受限部分的公允价值（元）	占基金资产净值比例（%）	流通受限情况说明
1	688390	固德威	138,140.49	0.12	新发未上市
2	688215	瑞晟智能	58,905.97	0.05	新发未上市
3	688156	路德环境	54,282.97	0.05	新发未上市

### 5.11.6 投资组合报告附注的其他文字描述部分

由于四舍五入原因，分项之和与合计可能有尾差。

## § 6 开放式基金份额变动

单位：份

报告期期初基金份额总额	211,501,993.00
报告期期间基金总申购份额	23,000,000.00
减：报告期期间基金总赎回份额	133,000,000.00
报告期期间基金拆分变动份额（份额减少以“-”填列）	-
报告期期末基金份额总额	101,501,993.00

注：如有相应情况，申购含红利再投、转换入份额及金额，赎回含转换出份额及金额。

## § 7 基金管理人运用固有资金投资本基金情况

### 7.1 基金管理人持有本基金份额变动情况

无。

### 7.2 基金管理人运用固有资金投资本基金交易明细

无。

## § 8 影响投资者决策的其他重要信息

### 8.1 报告期内单一投资者持有基金份额比例达到或超过 20%的情况

单位：份

投资者类别	报告期内持有基金份额变化情况					报告期末持有基金情况	
	序号	持有基金份额比例达到或者超过 20%的时间区间	期初份额	申购份额	赎回份额	持有份额	份额占比 (%)
机构	1	2020 年 07 月 08 日 - 2020 年 09 月 30 日	32,404,680.00		-9,721,400.00	22,683,280.00	22.35
产品特有风险							
<p>本基金由于存在单一投资者份额占比达到或超过 20%的情况，可能会出现因集中赎回而引发的基金流动性风险，敬请投资者注意。本基金管理人将不断完善流动性风险管控机制，持续做好基金流动性风险的管控工作，审慎评估大额申赎对基金运作的影响，采取有效措施切实保护持有人合法权益。</p>							

## 8.2 影响投资者决策的其他重要信息

无。

## § 9 备查文件目录

### 9.1 备查文件目录

- 1、中国证监会批准建信沪深 300 红利交易型开放式指数证券投资基金设立的文件；
- 2、《建信沪深 300 红利交易型开放式指数证券投资基金基金合同》；
- 3、《建信沪深 300 红利交易型开放式指数证券投资基金招募说明书》；
- 4、《建信沪深 300 红利交易型开放式指数证券投资基金托管协议》；
- 5、基金管理人业务资格批件和营业执照；
- 6、基金托管人业务资格批件和营业执照；
- 7、报告期内基金管理人在指定报刊上披露的各项公告。

### 9.2 存放地点

基金管理人或基金托管人处。

### 9.3 查阅方式

投资者可在营业时间免费查阅。也可在支付工本费后，在合理时间内取得上述文件的复印件。

建信基金管理有限责任公司

2020 年 10 月 27 日