

嘉实致宁 3 个月定期开放纯债债券型证券  
投资基金  
2020 年第 3 季度报告

2020 年 9 月 30 日

基金管理人：嘉实基金管理有限公司

基金托管人：南京银行股份有限公司

报告送出日期：2020 年 10 月 27 日

## § 1 重要提示

基金管理人的董事会及董事保证本报告所载资料不存在虚假记载、误导性陈述或重大遗漏，并对其内容的真实性、准确性和完整性承担个别及连带责任。

基金托管人南京银行股份有限公司根据本基金合同规定，于 2020 年 10 月 23 日复核了本报告中的财务指标、净值表现和投资组合报告等内容，保证复核内容不存在虚假记载、误导性陈述或者重大遗漏。

基金管理人承诺以诚实信用、勤勉尽责的原则管理和运用基金资产，但不保证基金一定盈利。

基金的过往业绩并不代表其未来表现。投资有风险，投资者在作出投资决策前应仔细阅读本基金的招募说明书。

本报告期中的财务资料未经审计。

本报告期自 2020 年 7 月 1 日起至 2020 年 9 月 30 日止。

## § 2 基金产品概况

基金简称	嘉实致宁 3 个月定开纯债债券
基金主代码	008620
基金运作方式	契约型开放式
基金合同生效日	2020 年 3 月 6 日
报告期末基金份额总额	113,142,559.72 份
投资目标	本基金在严格控制风险的前提下，通过积极主动的投资管理，力争实现基金资产的长期稳健增值。
投资策略	<p>（一）封闭期投资策略</p> <p>1、债券投资策略。本基金通过综合分析国内外宏观经济态势、利率走势、收益率曲线变化趋势和信用风险变化等因素，并结合各种固定收益类资产在特定经济形势下的估值水平、预期收益和预期风险特征，在符合本基金相关投资比例规定的前提下，决定组合的久期水平、期限结构和类属配置，并在此基础上实施积极的债券投资组合管理，以获取较高的投资收益。具体包括：利率策略、信用债券投资策略（个别债券选择、行业配置、信用风险控制措施）、期限结构配置策略、骑乘策略、息差策略；</p> <p>2、资产支持证券投资策略。</p> <p>（二）开放期投资策略</p> <p>开放期内，本基金为保持较高的组合流动性，方便投资人安排投资，在遵守本基金有关投资限制与投资比例的前提下，将通过合理配置组合期限结构等方式，积极防范流动性风险，在满足组合流动性需求的同时，尽量减小基金净值的波动。</p>
业绩比较基准	中债总全价指数收益率。
风险收益特征	本基金为债券型证券投资基金，风险与收益高于货币市场基金，低于股票型基金、混合型基金。

基金管理人	嘉实基金管理有限公司
基金托管人	南京银行股份有限公司

### § 3 主要财务指标和基金净值表现

#### 3.1 主要财务指标

单位：人民币元

主要财务指标	报告期（2020 年 7 月 1 日-2020 年 9 月 30 日）
1. 本期已实现收益	565,785.72
2. 本期利润	71,681.72
3. 加权平均基金份额本期利润	0.0006
4. 期末基金资产净值	113,572,280.77
5. 期末基金份额净值	1.0038

注：（1）本期已实现收益指基金本期利息收入、投资收益、其他收入（不含公允价值变动收益）扣除相关费用后的余额，本期利润为本期已实现收益加上本期公允价值变动收益；（2）上述基金业绩指标不包括持有人认购或交易基金的各项费用，计入费用后实际收益水平要低于所列数字。

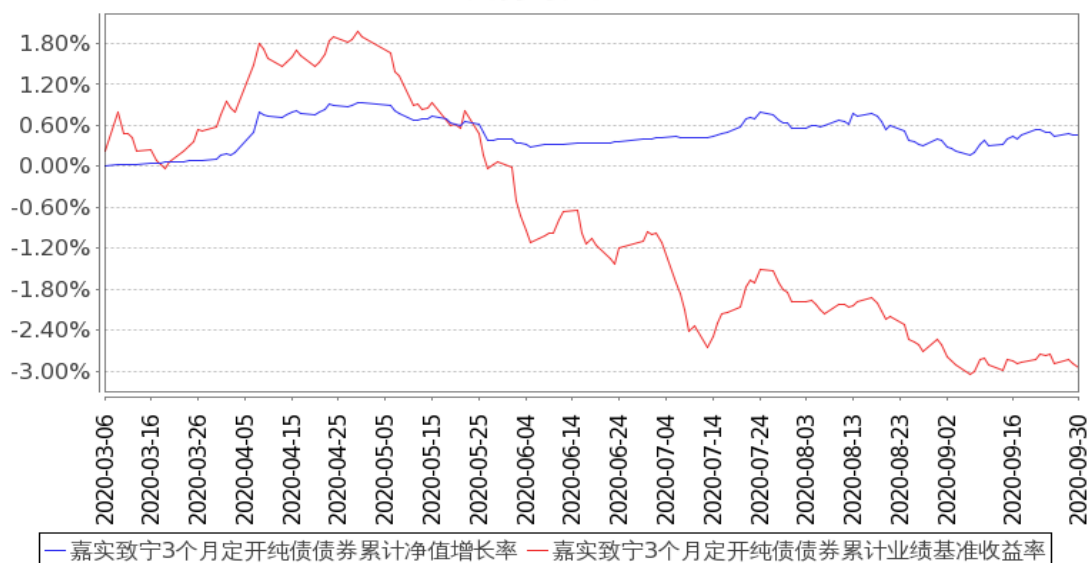
#### 3.2 基金净值表现

##### 3.2.1 基金份额净值增长率及其与同期业绩比较基准收益率的比较

阶段	净值增长率 ①	净值增长率 标准差②	业绩比较基 准收益率③	业绩比较基 准收益率标 准差④	①—③	②—④
过去三个月	0.06%	0.06%	-2.00%	0.14%	2.06%	-0.08%
过去六个月	0.31%	0.06%	-3.67%	0.17%	3.98%	-0.11%
自基金合同 生效起至今	0.47%	0.06%	-2.94%	0.17%	3.41%	-0.11%

##### 3.2.2 自基金合同生效以来基金累计净值增长率变动及其与同期业绩比较基准收益率变动的比较

嘉实致宁3个月定开纯债债券累计净值增长率与同期业绩比较基准收益率的历史走势对比图



图：嘉实致宁3个月定开纯债债券基金份额累计净值增长率与同期业绩比较基准收益率的历史走势对比图

(2020年3月6日至2020年9月30日)

注：本基金基金合同生效日2020年3月6日至报告期末未满1年。按基金合同的约定，本基金自基金合同生效日6个月为建仓期，建仓期结束时本基金的各项投资比例符合基金合同（十二（二）投资范围和（四）投资限制）的有关约定。

### 3.3 其他指标

无。

## § 4 管理人报告

### 4.1 基金经理（或基金经理小组）简介

姓名	职务	任本基金的基金经理期限		证券从业年限	说明
		任职日期	离任日期		
刘宁	本基金、嘉实增强信用定期债券、嘉实如意宝定期债券、嘉实新趋势混合、嘉实新添华定	2020年3月6日	-	16年	2004年5月加入嘉实基金管理有限公司，曾任债券专职交易员、年金组合组合控制员、投资经理助理、机构投资部投资经理，现任债券基金经理。经济学硕士，具有基金从业资格。

期混合、 嘉实新添 泽定期混 合、嘉实 新添丰定 期混合、 嘉实润泽 量化定期 混合、嘉 实润和量 化定期混 合、嘉实 新添荣定 期混合、 嘉实战略 配售混 合、嘉实 新添康定 期混合、 嘉实致盈 债券、嘉 实新添元 定期混 合、嘉实 新添益定 期混合、 嘉实民企 精选一年 定期债券 基金经理				
--	--	--	--	--

注：（1）基金经理的任职日期是指本基金基金合同生效之日；（2）证券从业的含义遵从行业协会《证券业从业人员资格管理办法》的相关规定。（3）2020 年 10 月 22 日，本基金管理人发布《关于新增嘉实致宁 3 个月定开纯债债券基金经理的公告》，增聘王立芹女士担任本基金基金经理，与刘宁女士共同管理本基金。

#### 4.2 管理人对报告期内本基金运作合规守信情况的说明

报告期内，本基金管理人严格遵循了《证券法》、《证券投资基金法》及其各项配套法规、《嘉实致宁 3 个月定期开放纯债债券型证券投资基金基金合同》和其他相关法律法规的规定，本着诚实信用、勤勉尽责的原则管理和运用基金资产，在严格控制风险的基础上，为基金份额持有人谋求最大利益。本基金运作管理符合有关法律法规和基金合同的规定和约定，无损害基金份额持有

人利益的行为。

### 4.3 公平交易专项说明

#### 4.3.1 公平交易制度的执行情况

报告期内，基金管理人严格执行证监会《证券投资基金管理公司公平交易制度指导意见》和公司内部公平交易制度，各投资组合按投资管理制度和流程独立决策，并在获得投资信息、投资建议和实施投资决策方面享有公平的机会；通过完善交易范围内各类交易的公平交易执行细则、严格的流程控制、持续的技术改进，确保公平交易原则的实现；通过 IT 系统和人工监控等方式进行日常监控，公平对待旗下管理的所有投资组合。

#### 4.3.2 异常交易行为的专项说明

报告期内，本基金未发生异常交易行为。

### 4.4 报告期内基金的投资策略和运作分析

报告期内，经济基本面延续复苏局面。地产投资维持高景气度，销售和新开工表现强劲，基建投资稳步反弹，制造业投资也有所修复。国内消费在三季度呈弱势修复，未出现“报复性消费”的局面，主要是疫情冲击下，就业较为低迷，居民收入水平下降，且消费场景也未完全恢复到疫情前水平。国际贸易方面，出口数据持续强势，主要由于海外疫情对供给形成冲击，而我国生产恢复较快，从而出现了产品供给替代效应。金融数据来看，社融和信贷依然保持高增，信贷结构中长期贷款占比逐渐增加，主要是疫情期间推出的各项“托底”政策所产生的效果。综合来看，三季度国内基本面持续复苏，但环比修复力度有所放缓。海外方面，欧洲疫情二次爆发，但海外复工受到影响较小；美国大选局面焦灼，中美关系摩擦升温，但市场对第一阶段贸易协议达成仍保持了较高的期待。

货币政策“最宽松”的时点已经过去，随着疫情冲击经济的“洪峰”消退，在政策的权衡中，“防风险”的重要性显著提升。

债券市场方面，基本面持续修复，货币政策边际退出宽松，叠加风险偏好修复和利率债供给高峰，利率债在三季度收益率快速震荡上行，国债整体上行 30-50bp，政金债上行 40-70bp，收益率曲线呈现熊平；信用债也随之大幅调整，关键期限上行 25-50bp。

操作方面，组合在三季度维持中短久期中低杠杆运作，在 1-3 年期限内选择了曲线形态较陡的利率债进行配置，为组合获得稳健的票息收入，并在市场调整之际较好地控制了回撤。

### 4.5 报告期内基金的业绩表现

截至本报告期末本基金份额净值为 1.0038 元；本报告期基金份额净值增长率为 0.06%，业绩比较基准收益率为-2.00%。

#### 4.6 报告期内基金持有人数或基金资产净值预警说明

无。

## § 5 投资组合报告

### 5.1 报告期末基金资产组合情况

序号	项目	金额（元）	占基金总资产的比例（%）
1	权益投资	-	-
	其中：股票	-	-
2	基金投资	-	-
3	固定收益投资	102,748,600.00	90.40
	其中：债券	102,748,600.00	90.40
	资产支持证券	-	-
4	贵金属投资	-	-
5	金融衍生品投资	-	-
6	买入返售金融资产	9,000,133.50	7.92
	其中：买断式回购的买入返售金融资产	-	-
7	银行存款和结算备付金合计	489,032.92	0.43
8	其他资产	1,422,906.27	1.25
9	合计	113,660,672.69	100.00

### 5.2 报告期末按行业分类的股票投资组合

#### 5.2.1 报告期末按行业分类的境内股票投资组合

无。

#### 5.2.2 报告期末按行业分类的港股通投资股票投资组合

无。

### 5.3 报告期末按公允价值占基金资产净值比例大小排序的前十名股票投资明细

无。

### 5.4 报告期末按债券品种分类的债券投资组合

序号	债券品种	公允价值（元）	占基金资产净值比例（%）
1	国家债券	-	-
2	央行票据	-	-

3	金融债券	102,748,600.00	90.47
	其中：政策性金融债	102,748,600.00	90.47
4	企业债券	-	-
5	企业短期融资券	-	-
6	中期票据	-	-
7	可转债（可交换债）	-	-
8	同业存单	-	-
9	其他	-	-
10	合计	102,748,600.00	90.47

#### 5.5 报告期末按公允价值占基金资产净值比例大小排序的前五名债券投资明细

序号	债券代码	债券名称	数量（张）	公允价值（元）	占基金资产净值比例（%）
1	200211	20 国开 11	200,000	19,814,000.00	17.45
2	200203	20 国开 03	200,000	19,790,000.00	17.43
3	200402	20 农发 02	200,000	19,488,000.00	17.16
4	190202	19 国开 02	100,000	10,008,000.00	8.81
5	190208	19 国开 08	100,000	9,992,000.00	8.80

#### 5.6 报告期末按公允价值占基金资产净值比例大小排序的前十名资产支持证券投资 明细

无。

#### 5.7 报告期末按公允价值占基金资产净值比例大小排序的前五名贵金属投资明细

无。

#### 5.8 报告期末按公允价值占基金资产净值比例大小排序的前五名权证投资明细

无。

#### 5.9 报告期末本基金投资的国债期货交易情况说明

##### 5.9.1 本期国债期货投资政策

无。

##### 5.9.2 报告期末本基金投资的国债期货持仓和损益明细

无。

##### 5.9.3 本期国债期货投资评价

无。

#### 5.10 投资组合报告附注



#### 5.10.1 本基金投资的前十名证券的发行主体本期是否出现被监管部门立案调查，或在报告编制日前一年内受到公开谴责、处罚的情形

报告期内本基金投资的前十名证券的发行主体未被监管部门立案调查，在本报告编制日前一年内本基金投资的前十名证券的发行主体未受到公开谴责、处罚。

#### 5.10.2 基金投资的前十名股票是否超出基金合同规定的备选股票库

本基金投资的前十名股票中，没有超出基金合同规定的备选股票库之外的股票。

#### 5.10.3 其他资产构成

序号	名称	金额（元）
1	存出保证金	-
2	应收证券清算款	-
3	应收股利	-
4	应收利息	1,422,906.27
5	应收申购款	-
6	其他应收款	-
7	待摊费用	-
8	其他	-
9	合计	1,422,906.27

#### 5.10.4 报告期末持有的处于转股期的可转换债券明细

无。

#### 5.10.5 报告期末前十名股票中存在流通受限情况的说明

无。

#### 5.10.6 投资组合报告附注的其他文字描述部分

无。

### § 6 开放式基金份额变动

单位：份

报告期期初基金份额总额	113,166,569.99
报告期期间基金总申购份额	0.98
减：报告期期间基金总赎回份额	24,011.25
报告期期间基金拆分变动份额（份额减少以“-”填列）	-
报告期期末基金份额总额	113,142,559.72

注：报告期期间基金总申购份额含红利再投、转换入份额，总赎回份额含转换出份额。

## § 7 基金管理人运用固有资金投资本基金情况

### 7.1 基金管理人持有本基金份额变动情况

无。

### 7.2 基金管理人运用固有资金投资本基金交易明细

无。

## § 8 影响投资者决策的其他重要信息

### 8.1 报告期内单一投资者持有基金份额比例达到或超过 20%的情况

投资者类别	报告期内持有基金份额变化情况				报告期末持有基金情况		
	序号	持有基金份额比例达到或者超过 20%的时间区间	期初份额	申购份额	赎回份额	持有份额	份额占比 (%)
机构	1	2020/07/01 至 2020/09/30	60,002,700.04	-	-	60,002,700.04	53.03
	2	2020/07/01 至 2020/09/30	53,002,385.04	-	-	53,002,385.04	46.85
个人	-	-	-	-	-	-	-
产品特有风险							
<p>报告期内本基金出现了单一投资者份额占比达到或超过 20%的情况。</p> <p>未来本基金如果出现巨额赎回甚至集中赎回，基金管理人可能无法及时变现基金资产，可能对基金份额净值产生一定的影响；极端情况下可能引发基金的流动性风险，发生暂停赎回或延缓支付赎回款项；若个别投资者巨额赎回后本基金连续 60 个工作日出现基金份额持有人数量不满 200 人或者基金资产净值低于 5000 万元，还可能面临转换运作方式或者与其他基金合并或者终止基金合同等情形。</p>							

## § 9 备查文件目录

### 9.1 备查文件目录

- (1) 中国证监会准予嘉实致宁 3 个月定期开放纯债债券型证券投资基金注册的批复文件。
- (2) 《嘉实致宁 3 个月定期开放纯债债券型证券投资基金基金合同》；
- (3) 《嘉实致宁 3 个月定期开放纯债债券型证券投资基金托管协议》；
- (4) 《嘉实致宁 3 个月定期开放纯债债券型证券投资基金招募说明书》；

(5) 基金管理人业务资格批件、营业执照；

(6) 报告期内嘉实致宁 3 个月定期开放纯债债券型证券投资基金公告的各项原稿。

## 9.2 存放地点

北京市朝阳区建国门外大街 21 号北京国际俱乐部 C 座写字楼 12A 层嘉实基金管理有限公司

## 9.3 查阅方式

(1) 书面查询：查阅时间为每工作日 8:30-11:30, 13:00-17:30。投资者可免费查阅，也可按工本费购买复印件。

(2) 网站查询：基金管理人网址：<http://www.jsfund.cn>

投资者对本报告如有疑问，可咨询本基金管理人嘉实基金管理有限公司，咨询电话 400-600-8800，或发电子邮件，E-mail:service@jsfund.cn。

嘉实基金管理有限公司

2020 年 10 月 27 日