

大成景荣债券型证券投资基金 2020 年第 3 季度报告

2020 年 9 月 30 日

基金管理人：大成基金管理有限公司

基金托管人：中国光大银行股份有限公司

报告送出日期：2020 年 10 月 28 日

§ 1 重要提示

基金管理人的董事会及董事保证本报告所载资料不存在虚假记载、误导性陈述或重大遗漏，并对其内容的真实性、准确性和完整性承担个别及连带责任。

基金托管人中国光大银行股份有限公司根据本基金合同规定，于 2020 年 10 月 27 日复核了本报告中的财务指标、净值表现和投资组合报告等内容，保证复核内容不存在虚假记载、误导性陈述或者重大遗漏。

基金管理人承诺以诚实信用、勤勉尽责的原则管理和运用基金资产，但不保证基金一定盈利。

基金的过往业绩并不代表其未来表现。投资有风险，投资者在作出投资决策前应仔细阅读本基金的招募说明书。

本报告中财务资料未经审计。

本报告期自 2020 年 7 月 1 日起至 9 月 30 日止。

§ 2 基金产品概况

基金简称	大成景荣债券	
基金主代码	002644	
基金运作方式	契约型开放式	
基金合同生效日	2018 年 5 月 26 日	
报告期末基金份额总额	19,299,844.34 份	
投资目标	本基金主要通过投资于固定收益品种，在严格控制风险的前提下力争获取高于业绩比较基准的投资收益，为投资者提供长期稳定的回报。	
投资策略	本基金运用自上而下的宏观分析和自下而上的市场分析相结合的方法实现大类资产配置，把握不同的经济发展阶段各类资产的投资机会，根据宏观经济、基准利率水平等因素，预测债券类、货币类等大类资产的预期收益率水平，结合各类别资产的波动性以及流动性状况分析，进行大类资产配置。	
业绩比较基准	中债综合全价指数收益率×80%+沪深 300 指数收益率×20%	
风险收益特征	本基金是债券型基金，预期收益及风险水平低于混合型基金、股票型基金，高于货币市场基金。	
基金管理人	大成基金管理有限公司	
基金托管人	中国光大银行股份有限公司	
下属分级基金的基金简称	大成景荣债券 A	大成景荣债券 C
下属分级基金的交易代码	002644	002645
报告期末下属分级基金的份额总额	19,277,973.52 份	21,870.82 份

§ 3 主要财务指标和基金净值表现

3.1 主要财务指标

单位：人民币元

主要财务指标	报告期（2020年7月1日-2020年9月30日）	
	大成景荣债券 A	大成景荣债券 C
1. 本期已实现收益	-119,387.72	-206.13
2. 本期利润	-579,751.78	-487.42
3. 加权平均基金份额本期利润	-0.0277	-0.0236
4. 期末基金资产净值	20,271,121.64	22,894.41
5. 期末基金份额净值	1.052	1.047

注：1、本期已实现收益指基金本期利息收入、投资收益、其他收入（不含公允价值变动收益）扣除相关费用后的余额，本期利润为本期已实现收益加上本期公允价值变动收益。

2、所述基金业绩指标不包括持有人交易基金的各项费用，计入费用后实际收益水平要低于所列数字。

3.2 基金净值表现

3.2.1 本报告期基金份额净值增长率及其与同期业绩比较基准收益率的比较

大成景荣债券 A

阶段	份额净值增长率①	份额净值增长率标准差②	业绩比较基准收益率③	业绩比较基准收益率标准差④	①-③	②-④
过去三个月	-2.77%	0.55%	0.89%	0.30%	-3.66%	0.25%
过去六个月	0.48%	0.47%	2.57%	0.26%	-2.09%	0.21%
过去一年	7.24%	0.47%	4.10%	0.26%	3.14%	0.21%
自基金合同生效起至今	0.96%	0.43%	7.68%	0.27%	-6.72%	0.16%

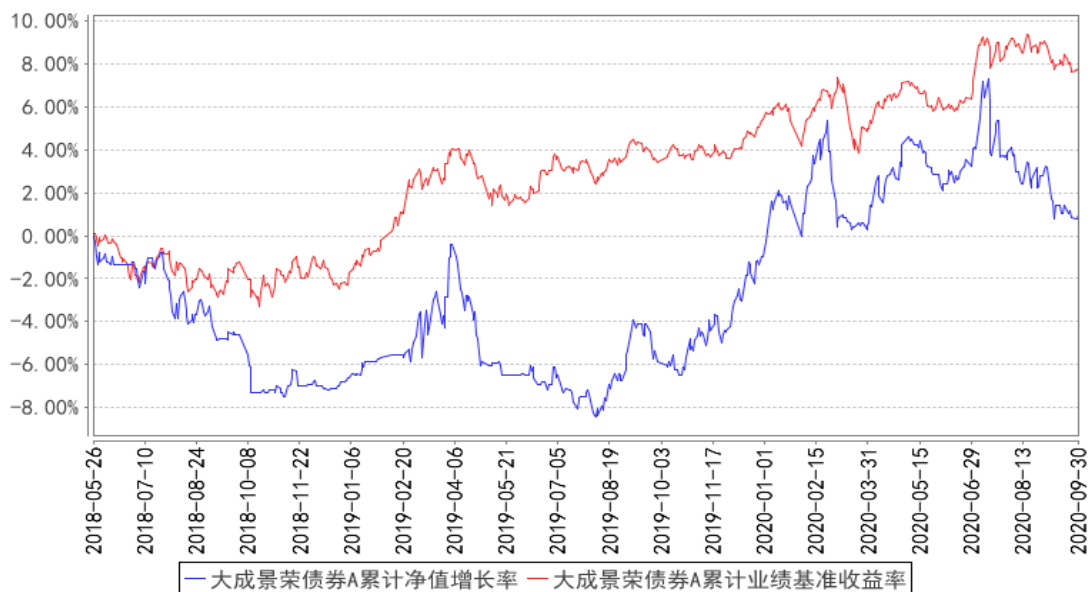
大成景荣债券 C

阶段	份额净值增长率①	份额净值增长率标准差②	业绩比较基准收益率③	业绩比较基准收益率标准差④	①-③	②-④
过去三个月	-2.79%	0.55%	0.89%	0.30%	-3.68%	0.25%

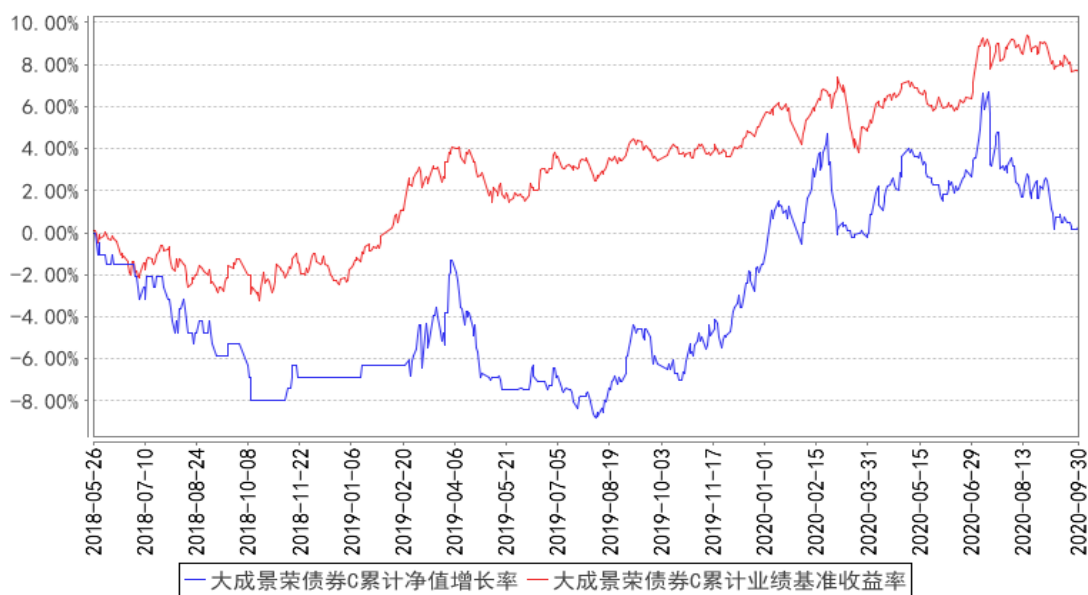
过去六个月	0.38%	0.46%	2.57%	0.26%	-2.19%	0.20%
过去一年	6.95%	0.47%	4.10%	0.26%	2.85%	0.21%
自基金合同生效起至今	0.29%	0.43%	7.68%	0.27%	-7.39%	0.16%

3.2.2 自基金合同生效以来基金累计净值增长率变动及其与同期业绩比较基准收益率变动的比较

大成景荣债券A累计净值增长率与同期业绩比较基准收益率的历史走势对比图



大成景荣债券C累计净值增长率与同期业绩比较基准收益率的历史走势对比图



注：自 2018 年 5 月 26 日起，大成景荣保本混合型证券投资基金正式转型为大成景荣债券型证券投资基金，基金名称相应变更为“大成景荣债券型证券投资基金”。本基金合同规定，基金管理

人应当自基金合同生效之日起六个月内使基金的投资组合比例符合基金合同的约定。建仓期结束时，本基金的投资组合比例符合基金合同的约定。

§ 4 管理人报告

4.1 基金经理（或基金经理小组）简介

姓名	职务	任本基金的基金经理期限		证券从业年限	说明
		任职日期	离任日期		
黄万青	本基金基金经理	2016年5月25日	-	24年	经济学硕士。曾任职于大鹏证券有限责任公司。1999年5月加入大成基金管理有限公司，曾担任研究部研究员、固定收益部高级研究员。2010年4月7日至2013年3月7日任景宏证券投资基金基金经理。2011年7月13日至2013年3月7日任大成行业轮动股票型证券投资基金基金经理。2011年3月8日至2011年6月5日任大成积极成长股票型证券投资基金基金经理。2011年3月8日至2011年6月5日任大成策略回报股票型证券投资基金基金经理。2015年4月28日至2019年6月15日任大成景秀灵活配置混合型证券投资基金基金经理。2015年11月30日至2017年3月18日任大成景辉灵活配置混合型证券投资基金基金经理。2016年5月25日起任大成景荣债券型证券投资基金（原大成景荣保本混合型证券投资基金转型）基金经理。2016年8月6日至2018年12月8日任大成景源灵活配置混合型证券投资基金基金经理。2016年9月20日至2018年10月20日任大成景穗灵活配置混合型证券投资基金基金经理。2016年9月29日至2018年11月19日任大成景禄灵活配置混合型证券投资基金基金经理。2017年1月25日起任大成景润灵活配置混合型证券投资基金基金经理。2017年3月18日至2018年11月9日任大成景鹏灵活配置混合型证券投资基金基金经理。2019年6月21日至2020年5月21日任大成景益平稳收益混合型证券投资基金基金经理。2019年6月21日起任大成景禄灵活配置混合型证券投资基金基金经理。2019年7月18日至2020年9月18日任大成

					惠福纯债债券型证券投资基金基金经理。2020 年 4 月 30 日起任大成趋势回报灵活配置混合型证券投资基金基金经理。具有基金从业资格。国籍：中国
--	--	--	--	--	---

注：1、任职日期、离任日期为本基金管理人作出决定之日。

2、证券从业年限的计算标准遵从行业协会《证券业从业人员资格管理办法》的相关规定。

4.1.1 期末兼任私募资产管理计划投资经理的基金经理同时管理的产品情况

无。

4.2 管理人对报告期内本基金运作合规守信情况的说明

报告期内，本基金管理人严格遵守《证券法》、《证券投资基金法》等有关法律法规及基金合同、基金招募说明书等有关基金法律文件的规定，以取信于市场、取信于社会投资公众为宗旨，本着诚实信用、勤勉尽责的原则管理和运用基金资产，在规范基金运作和严格控制投资风险的前提下，为基金份额持有人谋求最大利益，无损害基金份额持有人利益的行为。

4.3 公平交易专项说明

4.3.1 公平交易制度的执行情况

报告期内，基金管理人严格执行了公平交易的原则和制度。基金管理人运用统计分析方法和工具，对旗下所有投资组合间连续 4 个季度的日内、3 日内及 5 日内股票及债券交易同向交易价差进行分析。分析结果表明：债券交易同向交易频率较低；部分股票同向交易溢价率较大主要来源于市场因素（如个股当日价格振幅较高）及组合经理交易时机选择，即投资组合成交时间不一致以及成交价格的日内较大变动导致个别些组合间的成交价格差异较大，但结合交易价差专项统计分析，未发现违反公平交易原则的异常情况。

4.3.2 异常交易行为的专项说明

报告期内，基金管理人旗下所有投资组合未发现存在异常交易行为。主动投资组合间股票交易存在 3 笔同日反向交易，原因为流动性需要或合规比例调整。主动型投资组合与指数型投资组合之间或指数型投资组合之间存在股票同日反向交易，但不存在参与交易所公开竞价同日反向交易成交较少的单边交易量超过该股当日成交量 5% 的情形；主动投资组合间债券交易存在 3 笔同日反向交易，原因为流动性需要。投资组合间相邻交易日反向交易的市场成交比例、成交均价等交易结果数据表明该类交易不对市场产生重大影响，无异常。

4.4 报告期内基金的投资策略和运作分析

2020 年第 3 季度全球经济增速延续恢复，国内经济增速恢复明显，第 3 季度的 A 股市场表现震荡上行，上证指数涨 7.82%，沪深 300 指数涨 10.17%，中小板涨 8.19%，创业板涨 5.60%，行业上看，休闲服务、军工、汽车、电气设备、非银等涨幅在 20%以上，通信、计算机、商贸、传媒在本季度是负的收益，TMT 大板块的调整主要受前期获利回吐及中美贸易摩擦加大的影响。

本基金在季度初重点配置医药、食品饮料、计算机、传媒等行业。

债券方面，第 3 季度国内利率债供给高位，货币政策维持稳健，银行间资金面处于偏紧状态，债券收益率有所上行，本基金结合债券市场情况对组合久期进行灵活操作，并严格做好融资成本的控制。

4.5 报告期内基金的业绩表现

截至本报告期末大成景荣债券 A 的基金份额净值为 1.052 元，本报告期基金份额净值增长率为-2.77%；截至本报告期末大成景荣债券 C 的基金份额净值为 1.047 元，本报告期基金份额净值增长率为-2.79%。同期业绩比较基准收益率为 0.89%。

4.6 报告期内基金持有人数或基金资产净值预警说明

本基金在本报告期内，曾出现了连续 60 个工作日资产净值低于五千万元的情形。我公司已根据法律法规及基金合同要求拟定相关应对方案上报中国证券监督管理委员会。

§ 5 投资组合报告

5.1 报告期末基金资产组合情况

序号	项目	金额（元）	占基金总资产的比例（%）
1	权益投资	-	-
	其中：股票	-	-
2	基金投资	-	-
3	固定收益投资	16,648,574.60	81.60
	其中：债券	16,648,574.60	81.60
	资产支持证券	-	-
4	贵金属投资	-	-
5	金融衍生品投资	-	-
6	买入返售金融资产	3,000,000.00	14.70
	其中：买断式回购的买入返售金融资产	-	-
7	银行存款和结算备付金合计	423,474.39	2.08
8	其他资产	330,456.74	1.62
9	合计	20,402,505.73	100.00

5.2 报告期末按行业分类的股票投资组合

5.2.1 报告期末按行业分类的境内股票投资组合

无。

5.2.2 报告期末按行业分类的港股通投资股票投资组合

无。

5.3 报告期末按公允价值占基金资产净值比例大小排序的前十名股票投资明细

无。

5.4 报告期末按债券品种分类的债券投资组合

序号	债券品种	公允价值（元）	占基金资产净值比例（%）
1	国家债券	7,889,140.00	38.87
2	央行票据	-	-
3	金融债券	7,958,394.60	39.22
	其中：政策性金融债	7,958,394.60	39.22
4	企业债券	801,040.00	3.95
5	企业短期融资券	-	-
6	中期票据	-	-
7	可转债（可交换债）	-	-
8	同业存单	-	-
9	其他	-	-
10	合计	16,648,574.60	82.04

5.5 报告期末按公允价值占基金资产净值比例大小排序的前五名债券投资明细

序号	债券代码	债券名称	数量（张）	公允价值（元）	占基金资产净值比例（%）
1	010107	21 国债(7)	27,000	2,746,440.00	13.53
2	018008	国开 1802	20,000	2,052,400.00	10.11
3	018006	国开 1702	20,000	2,038,200.00	10.04
4	010303	03 国债(3)	20,000	2,031,800.00	10.01
5	019547	16 国债 19	20,000	1,849,400.00	9.11

5.6 报告期末按公允价值占基金资产净值比例大小排序的前十名资产支持证券投资 明细

无。

5.7 报告期末按公允价值占基金资产净值比例大小排序的前五名贵金属投资明细

无。

5.8 报告期末按公允价值占基金资产净值比例大小排序的前五名权证投资明细

无。

5.9 报告期末本基金投资的股指期货交易情况说明

无。

5.10 报告期末本基金投资的国债期货交易情况说明

无。

5.11 投资组合报告附注

5.11.1 本基金投资的前十名证券的发行主体本期是否出现被监管部门立案调查，或在报告编制日前一年内受到公开谴责、处罚的情形

本基金投资的前十名证券的发行主体本期未出现被监管部门立案调查，或在报告编制日前一年内受到公开谴责、处罚的情形。

5.11.2 基金投资的前十名股票是否超出基金合同规定的备选股票库

本基金投资的前十名股票中，没有投资于超出基金合同规定的备选股票库之外的股票。

5.11.3 其他资产构成

序号	名称	金额（元）
1	存出保证金	17,221.84
2	应收证券清算款	102,598.90
3	应收股利	-
4	应收利息	210,616.02
5	应收申购款	19.98
6	其他应收款	-
7	待摊费用	-
8	其他	-
9	合计	330,456.74

5.11.4 报告期末持有的处于转股期的可转换债券明细

无。

5.11.5 报告期末前十名股票中存在流通受限情况的说明

无。

5.11.6 投资组合报告附注的其他文字描述部分

由于四舍五入原因，分项之和与合计可能有尾差。

§ 6 开放式基金份额变动

单位：份

项目	大成景荣债券 A	大成景荣债券 C
报告期期初基金份额总额	23,546,279.48	71,985.51
报告期期间基金总申购份额	340,509.63	23,008.88
减：报告期期间基金总赎回份额	4,608,815.59	73,123.57
报告期期间基金拆分变动份额（份额减少以“-”填列）	-	-
报告期期末基金份额总额	19,277,973.52	21,870.82

§ 7 基金管理人运用固有资金投资本基金情况**7.1 基金管理人持有本基金份额变动情况**

无。

7.2 基金管理人运用固有资金投资本基金交易明细

无。

§ 8 影响投资者决策的其他重要信息**8.1 报告期内单一投资者持有基金份额比例达到或超过 20%的情况**

无。

8.2 影响投资者决策的其他重要信息

无。

§ 9 备查文件目录

9.1 备查文件目录

- 1、中国证监会批准设立大成景荣保本混合型证券投资基金的文件；
- 2、《大成景荣保本混合型证券投资基金基金合同》；
- 3、《大成景荣保本混合型证券投资基金托管协议》；
- 4、《关于大成景荣保本混合型证券投资基金保本周期到期安排及转型为大成景荣债券型证券投资基金后相关业务规则的公告》；
- 5、《大成景荣债券型证券投资基金基金合同》；
- 6、《大成景荣债券型证券投资基金托管协议》；
- 7、大成基金管理有限公司批准文件、营业执照、公司章程；
- 8、本报告期内在指定报刊上披露的各种公告原稿。

9.2 存放地点

备查文件存放在本基金管理人和托管人的住所。

9.3 查阅方式

投资者可在营业时间免费查阅，或登录本基金管理人网站 <http://www.dcfund.com.cn> 进行查阅。

大成基金管理有限公司

2020 年 10 月 28 日