

国寿安保科技创新 3 年封闭运作灵活配置  
混合型证券投资基金  
2020 年第 3 季度报告

2020 年 9 月 30 日

基金管理人：国寿安保基金管理有限公司

基金托管人：中国民生银行股份有限公司

报告送出日期：2020 年 10 月 28 日

## § 1 重要提示

基金管理人的董事会及董事保证本报告所载资料不存在虚假记载、误导性陈述或重大遗漏，并对其内容的真实性、准确性和完整性承担个别及连带责任。

基金托管人中国民生银行股份有限公司根据本基金合同规定，于2020年10月27日复核了本报告中的财务指标、净值表现和投资组合报告等内容，保证复核内容不存在虚假记载、误导性陈述或者重大遗漏。

基金管理人承诺以诚实信用、勤勉尽责的原则管理和运用基金资产，但不保证基金一定盈利。

基金的过往业绩并不代表其未来表现。投资有风险，投资者在作出投资决策前应仔细阅读本基金的招募说明书。

本报告中财务资料未经审计。

本报告期自2020年07月01日起至09月30日止。

## § 2 基金产品概况

基金简称	国寿安保科创3年封闭混合
场内简称	科创国寿
基金主代码	501097
基金运作方式	上市契约型开放式（LOF）
基金合同生效日	2020年3月26日
报告期末基金份额总额	330,050,802.72份
投资目标	本基金通过深入产业研究与上市公司研究，寻找科技创新领域领军企业，分享创新企业成长红利，在严格控制风险的前提下，力争实现基金资产的长期稳定增值。
投资策略	<p>本基金通过定量与定性相结合的方法分析宏观经济和证券市场发展趋势，评估市场的系统性风险和各类资产的预期收益与风险，据此合理制定和调整股票、债券等各类资产的比例。在宏观经济相对稳定的情形下，以中证500指数市盈率作为股票投资比例决定因素。具体方法为，以年报和最近一期财报数据为基础，计算中证500指数市盈率。当中证500指数市盈率大于15倍（含），本基金股票资产占基金资产的比例为0-45%（含）；当中证500指数市盈率大于12倍小于15倍，本基金股票资产占基金资产的比例为45%-65%；当中证500指数市盈率小于12倍（含），本基金股票资产占基金资产的比例为65%（含）-100%。本基金在实际运作过程中，由于申购赎回、市场波动、股票停牌等原因导致股票资产的投资比例不符合上述配置要求，基金管理人应在20个交易日内对股票资产的投资比例进行调整，以符合配置要求。</p> <p>总体而言，本基金将在保持风险水平相对稳定的基础上，力争投资组</p>

	合的稳定增值。在大类资产配置上，在具备足够多本基金所定义的投资标的时，优先考虑股票类资产的配置，剩余资产将配置于债券和现金等大类资产上。除主要的股票及债券投资外，本基金还可通过投资衍生工具等，进一步为基金组合规避风险、增强收益。
业绩比较基准	中国战略新兴产业成份指数收益率*40%+中证全债指数收益率*60%
风险收益特征	本基金为混合型基金，其预期收益和预期风险高于货币市场基金、债券型基金，低于股票型基金，属于证券投资基金中的中高收益/风险品种。
基金管理人	国寿安保基金管理有限公司
基金托管人	中国民生银行股份有限公司

### § 3 主要财务指标和基金净值表现

#### 3.1 主要财务指标

单位：人民币元

主要财务指标	报告期（2020年7月1日-2020年9月30日）
1. 本期已实现收益	21,946,275.07
2. 本期利润	23,395,101.87
3. 加权平均基金份额本期利润	0.0709
4. 期末基金资产净值	366,931,772.73
5. 期末基金份额净值	1.1117

注：本期已实现收益指基金本期利息收入、投资收益、其他收入（不含公允价值变动收益）扣除相关费用后的余额，本期利润为本期已实现收益加上本期公允价值变动收益。

上述基金业绩指标不包括持有人交易基金的各项费用，计入费用后投资人的实际收益水平要低于所列数字。

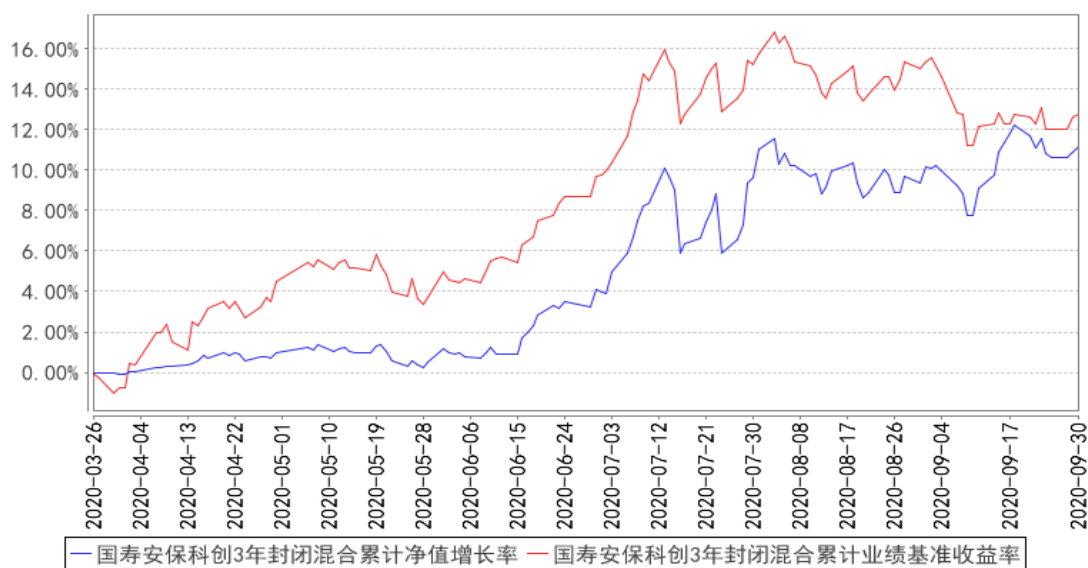
#### 3.2 基金净值表现

##### 3.2.1 本报告期基金份额净值增长率及其与同期业绩比较基准收益率的比较

阶段	份额净值增长率①	份额净值增长率标准差②	业绩比较基准收益率③	业绩比较基准收益率标准差④	①-③	②-④
过去三个月	6.80%	0.82%	2.77%	0.73%	4.03%	0.09%
过去六个月	11.30%	0.62%	13.63%	0.65%	-2.33%	-0.03%
自基金合同生效起至今	11.17%	0.61%	12.76%	0.64%	-1.59%	-0.03%

##### 3.2.2 自基金合同生效以来基金累计净值增长率变动及其与同期业绩比较基准收益率变动的比较

国寿安保科创3年封闭混合累计净值增长率与同期业绩比较基准收益率的历史走势对比图



注：本基金的基金合同于2020年3月26日生效，按照本基金的基金合同规定，自基金合同生效之日起6个月内使基金的投资组合比例符合基金合同关于投资范围和投资限制的有关约定。本基金建仓期结束时各项资产配置比例符合基金合同约定。图示日期为2020年3月26日至2020年9月30日。

## § 4 管理人报告

### 4.1 基金经理（或基金经理小组）简介

姓名	职务	任本基金的基金经理期限		证券从业年限	说明
		任职日期	离任日期		
吴坚	基金经理	2020年3月26日	-	13年	吴坚先生，博士研究生。曾任中国建设银行云南分行副经理、中国人寿资产管理一级研究员，现任国寿安保稳惠灵活配置混合型证券投资基金、国寿安保稳诚混合型证券投资基金、国寿安保稳荣混合型证券投资基金、国寿安保策略精选灵活配置混合型证券投资基金（LOF）、国寿安保稳泰一年定期开放混合型证券投资基金及国寿安保科技创新3年封闭运作灵活配置混合型证券投资基金基金经理。
张琦	基金经理	2020年3月26日	-	15年	2005年1月至2015年5月，任职中银基金管理有限公司研究员、基金经理助理、基金经理等职，2015年6月加入国寿安保基金管理有限公司，现任国寿安保基金管理有限公司股票投资总监、股票投资部总监，国寿安保智慧生活股票型证券投资

					基金、国寿安保成长优选股票型证券投资基金、国寿安保目标策略灵活配置混合型发起式证券投资基金、国寿安保健康科学混合型证券投资基金、国寿安保消费新蓝海灵活配置混合型证券投资基金、国寿安保华兴灵活配置混合型证券投资基金、国寿安保新蓝筹灵活配置混合型证券投资基金、国寿安保研究精选混合型证券投资基金、国寿安保科技创新3年封闭运作灵活配置混合型证券投资基金和国寿安保高股息混合型证券投资基金基金经理。
--	--	--	--	--	---

注：任职日期为基金合同生效日。证券从业的含义遵从行业协会《证券从业人员资格管理办法》的相关规定。

#### 4.2 管理人对报告期内本基金运作合规守信情况的说明

报告期内，本基金管理人严格遵守《证券投资基金法》、《国寿安保科技创新3年封闭运作灵活配置混合型证券投资基金基金合同》及其他相关法律法规的规定，本着诚实守信、勤勉尽责的原则管理和运作基金资产，在严格控制风险的基础上，为基金份额持有人谋求最大利益。本报告期内，本基金运作合法合规，不存在违反基金合同和损害基金份额持有人利益的行为。

#### 4.3 公平交易专项说明

##### 4.3.1 公平交易制度的执行情况

报告期内，本基金管理人严格执行了《证券投资基金管理公司公平交易制度指导意见》和公司制定的公平交易相关制度。本报告期，不存在损害投资者利益的不公平交易行为。

##### 4.3.2 异常交易行为的专项说明

报告期内，本基金未发生违法违规且对基金财产造成损失的异常交易行为；且不存在所有投资组合参与的交易所公开竞价同日反向交易成交较少的单边交易量超过该证券当日成交量的5%的情形。

#### 4.4 报告期内基金的投资策略和运作分析

2020年三季度，基本面显示经济延续回升态势。外需复苏带动出口表现强劲，社融维持高位。房地产投资表现较好，新开工和销售维持韧性，制造业仍在修复过程中，基建投资有所放缓，但在财政资金支持下，预计未来或将呈现回升态势。三季度，央

行货币政策整体较为中性。在超储率偏低背景下，银行间流动性更多依赖央行公开市场操作。9月央行通过MLF超额续作提振市场信心，更强调适度，注重平稳。

债券收益率在三季度呈现震荡上行走势，债券市场出现了较大幅度调整。利率债收益率上行调整幅度大于信用债，中短端上行幅度大于长端，当前利率曲线已回到疫情前水平。

2020年3季度A股市场走势时间上主要分布为两个阶段。从6月底到7月上旬的行情延续了6月以来的走势，市场呈现普涨行情。从7月中旬开始贯穿三季度，则呈现为明显的结构性行情。得益于三季度开始的普涨，各大指数在三季度都呈现上涨态势，其中，沪深300上涨超过10%，上证指数、中小板指数和创业板指数分别上涨7.8%、8.2%和5.6%。从申万一级行业看，6月底到7月中旬，绝大部分行业都呈现上涨行情，但之后则明显分化，休闲服务、电气设备、国防军工、家用电器和汽车涨幅上涨明显，大部分行业则下跌。

本基金3季度按照基金合同保持股票低仓位，主要配置了非银金融、医疗器械、消费电子龙头以及长期看好的细分行业龙头公司。基于对新能源行业景气度不断增强的产业数据验证以及行业估值的比较优势，适当增配了光伏板块。同时积极参与新股申购并及时兑现收益。

#### 4.5 报告期内基金的业绩表现

截至本报告期末本基金份额净值为1.1117元；本报告期基金份额净值增长率为6.80%，业绩比较基准收益率为2.77%。

#### 4.6 报告期内基金持有人数或基金资产净值预警说明

无。

## § 5 投资组合报告

### 5.1 报告期末基金资产组合情况

序号	项目	金额（元）	占基金总资产的比例（%）
1	权益投资	95,519,480.85	18.03
	其中：股票	95,519,480.85	18.03
2	基金投资	-	-
3	固定收益投资	419,512,500.00	79.18
	其中：债券	419,512,500.00	79.18
	资产支持证券	-	-
4	贵金属投资	-	-

5	金融衍生品投资	-	-
6	买入返售金融资产	-	-
	其中：买断式回购的买入返售金融资产	-	-
7	银行存款和结算备付金合计	6,613,520.60	1.25
8	其他资产	8,177,887.43	1.54
9	合计	529,823,388.88	100.00

## 5.2 报告期末按行业分类的股票投资组合

### 5.2.1 报告期末按行业分类的境内股票投资组合

代码	行业类别	公允价值（元）	占基金资产净值比例（%）
A	农、林、牧、渔业	-	-
B	采矿业	-	-
C	制造业	95,358,261.47	25.99
D	电力、热力、燃气及水生产和供应业	-	-
E	建筑业	13,029.12	0.00
F	批发和零售业	16,793.79	0.00
G	交通运输、仓储和邮政业	14,413.96	0.00
H	住宿和餐饮业	-	-
I	信息传输、软件和信息技术服务业	46,107.23	0.01
J	金融业	-	-
K	房地产业	-	-
L	租赁和商务服务业	-	-
M	科学研究和技术服务业	13,261.52	0.00
N	水利、环境和公共设施管理业	40,318.60	0.01
O	居民服务、修理和其他服务业	-	-
P	教育	-	-
Q	卫生和社会工作	-	-
R	文化、体育和娱乐业	17,295.16	0.00
S	综合	-	-
	合计	95,519,480.85	26.03

### 5.2.2 报告期末按行业分类的港股通投资股票投资组合

本基金本报告期末未持有港股通投资股票投资组合。

## 5.3 报告期末按公允价值占基金资产净值比例大小排序的前十名股票投资明细

序号	股票代码	股票名称	数量（股）	公允价值（元）	占基金资产净值比例（%）
1	300207	欣旺达	720,000	19,504,800.00	5.32

2	300724	捷佳伟创	162,900	17,117,532.00	4.67
3	002706	良信电器	319,955	8,517,202.10	2.32
4	002594	比亚迪	58,000	6,741,920.00	1.84
5	601799	星宇股份	40,000	5,989,200.00	1.63
6	600660	福耀玻璃	150,000	4,858,500.00	1.32
7	300450	先导智能	80,000	3,871,200.00	1.06
8	002475	立讯精密	64,876	3,706,365.88	1.01
9	300601	康泰生物	20,000	3,640,200.00	0.99
10	002007	华兰生物	60,000	3,419,400.00	0.93

#### 5.4 报告期末按债券品种分类的债券投资组合

序号	债券品种	公允价值（元）	占基金资产净值比例（%）
1	国家债券	4,623,500.00	1.26
2	央行票据	-	-
3	金融债券	29,522,000.00	8.05
	其中：政策性金融债	-	-
4	企业债券	285,503,000.00	77.81
5	企业短期融资券	99,864,000.00	27.22
6	中期票据	-	-
7	可转债（可交换债）	-	-
8	同业存单	-	-
9	其他	-	-
10	合计	419,512,500.00	114.33

#### 5.5 报告期末按公允价值占基金资产净值比例大小排序的前五名债券投资明细

序号	债券代码	债券名称	数量（张）	公允价值（元）	占基金资产净值比例（%）
1	143682	18中核01	300,000	30,318,000.00	8.26
2	143709	18诚通01	300,000	30,294,000.00	8.26
3	143259	18闽能02	300,000	30,261,000.00	8.25
4	143584	18电投01	300,000	30,204,000.00	8.23
5	136813	16中电02	300,000	30,072,000.00	8.20

#### 5.6 报告期末按公允价值占基金资产净值比例大小排序的前十名资产支持证券投资 明细

本基金本报告期末未持有资产支持证券。

#### 5.7 报告期末按公允价值占基金资产净值比例大小排序的前五名贵金属投资明细

本基金本报告期末未持有贵金属。

#### 5.8 报告期末按公允价值占基金资产净值比例大小排序的前五名权证投资明细



本基金本报告期末未持有权证。

#### 5.9 报告期末本基金投资的股指期货交易情况说明

本基金本报告期末未持有股指期货。

#### 5.10 报告期末本基金投资的国债期货交易情况说明

本基金本报告期末未持有国债期货。

#### 5.11 投资组合报告附注

##### 5.11.1 本基金投资的前十名证券的发行主体本期是否出现被监管部门立案调查，或在报告编制日前一年内受到公开谴责、处罚的情形

报告期内基金投资的前十名证券的发行主体没有被监管部门立案调查，或在报告编制日前一年内受到公开谴责、处罚。

##### 5.11.2 基金投资的前十名股票是否超出基金合同规定的备选股票库

基金投资的前十名股票中，没有投资超出基金合同规定备选股票库之外的股票。

##### 5.11.3 其他资产构成

序号	名称	金额（元）
1	存出保证金	158,068.06
2	应收证券清算款	3,337,203.85
3	应收股利	-
4	应收利息	4,682,615.52
5	应收申购款	-
6	其他应收款	-
7	待摊费用	-
7	待摊费用	-
8	其他	-
9	合计	8,177,887.43

##### 5.11.4 报告期末持有的处于转股期的可转换债券明细

本基金本报告期末未持有处于转股期的可转换债券。

##### 5.11.5 报告期末前十名股票中存在流通受限情况的说明

本基金本报告期末前十名股票中不存在流通受限情况。

##### 5.11.6 投资组合报告附注的其他文字描述部分

由于四舍五入的原因，分项之和与合计项之间可能存在尾差。

## § 6 开放式基金份额变动

单位：份

报告期期初基金份额总额	330,050,802.72
报告期期间基金总申购份额	—
减：报告期期间基金总赎回份额	—
报告期期间基金拆分变动份额（份额减少以“-”填列）	—
报告期期末基金份额总额	330,050,802.72

## § 7 基金管理人运用固有资金投资本基金情况

本报告期内本基金管理人未投资本基金。

## § 8 影响投资者决策的其他重要信息

### 8.1 报告期内单一投资者持有基金份额比例达到或超过 20%的情况

无。

### 8.2 影响投资者决策的其他重要信息

无。

## § 9 备查文件目录

### 9.1 备查文件目录

9.1.1 中国证监会批准国寿安保科技创新3年封闭运作灵活配置混合型证券投资基金募集的文件

9.1.2 《国寿安保科技创新3年封闭运作灵活配置混合型证券投资基金基金合同》

9.1.3 《国寿安保科技创新3年封闭运作灵活配置混合型证券投资基金托管协议》

9.1.4 基金管理人业务资格批件、营业执照

9.1.5 报告期内国寿安保科技创新3年封闭运作灵活配置混合型证券投资基金在指定媒体上披露的各项公告

9.1.6 中国证监会要求的其他文件

### 9.2 存放地点

国寿安保基金管理有限公司, 地址:北京市西城区金融大街28号院盈泰商务中心  
2号楼11层

### 9.3 查阅方式

- 9.3.1 营业时间内到本公司免费查阅
- 9.3.2 登录本公司网站查阅基金产品相关信息: [www.gsfunds.com.cn](http://www.gsfunds.com.cn)
- 9.3.3 拨打本公司客户服务电话垂询: 4009-258-258

国寿安保基金管理有限公司

2020年10月28日