

# 长盛量化多策略灵活配置混合型证券投资基金 2020 年第 3 季度报告

2020 年 9 月 30 日

基金管理人：长盛基金管理有限公司

基金托管人：中国银行股份有限公司

报告送出日期：2020 年 10 月 28 日

## § 1 重要提示

基金管理人的董事会及董事保证本报告所载资料不存在虚假记载、误导性陈述或重大遗漏，并对其内容的真实性、准确性和完整性承担个别及连带责任。

基金托管人中国银行股份有限公司根据本基金合同规定，于 2020 年 10 月 27 日复核了本报告中的财务指标、净值表现和投资组合报告等内容，保证复核内容不存在虚假记载、误导性陈述或者重大遗漏。

基金管理人承诺以诚实信用、勤勉尽责的原则管理和运用基金资产，但不保证基金一定盈利。

基金的过往业绩并不代表其未来表现。投资有风险，投资者在作出投资决策前应仔细阅读本基金的招募说明书。

本报告中财务资料未经审计。

本报告期自 2020 年 7 月 1 日起至 9 月 30 日止。

## § 2 基金产品概况

基金简称	长盛量化多策略
基金主代码	003658
交易代码	003658
基金运作方式	契约型开放式
基金合同生效日	2017 年 2 月 22 日
报告期末基金份额总额	291,004,833.02 份
投资目标	通过对多种策略超额收益进行历史有效性验证和持续监控，深度挖掘具备阶段性成长机会的上市公司，满足投资人长期稳健的投资收益需求。
投资策略	<p>本基金将充分发挥基金管理人的投资研究优势，运用科学严谨、规范化的资产配置方法，对不同策略的收益和风险回撤进行动态跟踪和策略敞口调整，谋求基金资产的长期稳定增长。</p> <p>（一）大类资产配置策略</p> <p>本基金管理人将综合分析国内外政治经济环境、经济基本面状况、宏观政策变化、金融市场形势等多方面因素，通过对货币市场、债券市场和股票市场的整体估值状况比较分析，对各主要投资品种市场的未来发展趋势进行研判，根据判断结果进行资产配置及组合的构建，确定基金在股票、债券、货币市场工具等资产类别上的投资比例，并随着各类资产风险收益特征的相对变化，动态调整各资产类别的投资比例，控制市场风险，提高配置效率。</p> <p>（二）股票投资策略</p> <p>基金管理人主要根据上市公司基本面数据、二级市场交易价格特征、分析师预期信息和行为特征、上市公</p>

	司行为等数据和信息构建多个量化选股策略，并对组合中的相关策略，定期采用等权重配置进行再平衡，并在此基础上进行优化和调整。 (三) 债券投资策略 本基金在实际的投资管理运作中，将运用利率配置策略、类属配置策略、信用配置策略、相对价值策略及单个债券选择策略等多种策略，以获取债券市场的长期稳定收益。
业绩比较基准	沪深 300 指数收益率*50%+中证综合债指数收益率*50%
风险收益特征	本基金为混合型基金，具有较高风险、较高预期收益的特征，其风险和预期收益低于股票型基金、高于债券型基金和货币市场基金。
基金管理人	长盛基金管理有限公司
基金托管人	中国银行股份有限公司

### § 3 主要财务指标和基金净值表现

#### 3.1 主要财务指标

单位：人民币元

主要财务指标	报告期（2020年7月1日—2020年9月30日）
1. 本期已实现收益	2,004,353.12
2. 本期利润	2,581,136.62
3. 加权平均基金份额本期利润	0.0102
4. 期末基金资产净值	374,337,543.23
5. 期末基金份额净值	1.286

注：1、所述基金业绩指标不包括基金份额持有人认购或交易基金的各项费用，计入费用后实际收益水平要低于所列数字。

2、所列数据截止到 2020 年 9 月 30 日。

3、本期已实现收益指基金本期利息收入、投资收益、其他收入（不含公允价值变动收益）扣除相关费用后的余额，本期利润为本期已实现收益加上本期公允价值变动收益。

#### 3.2 基金净值表现

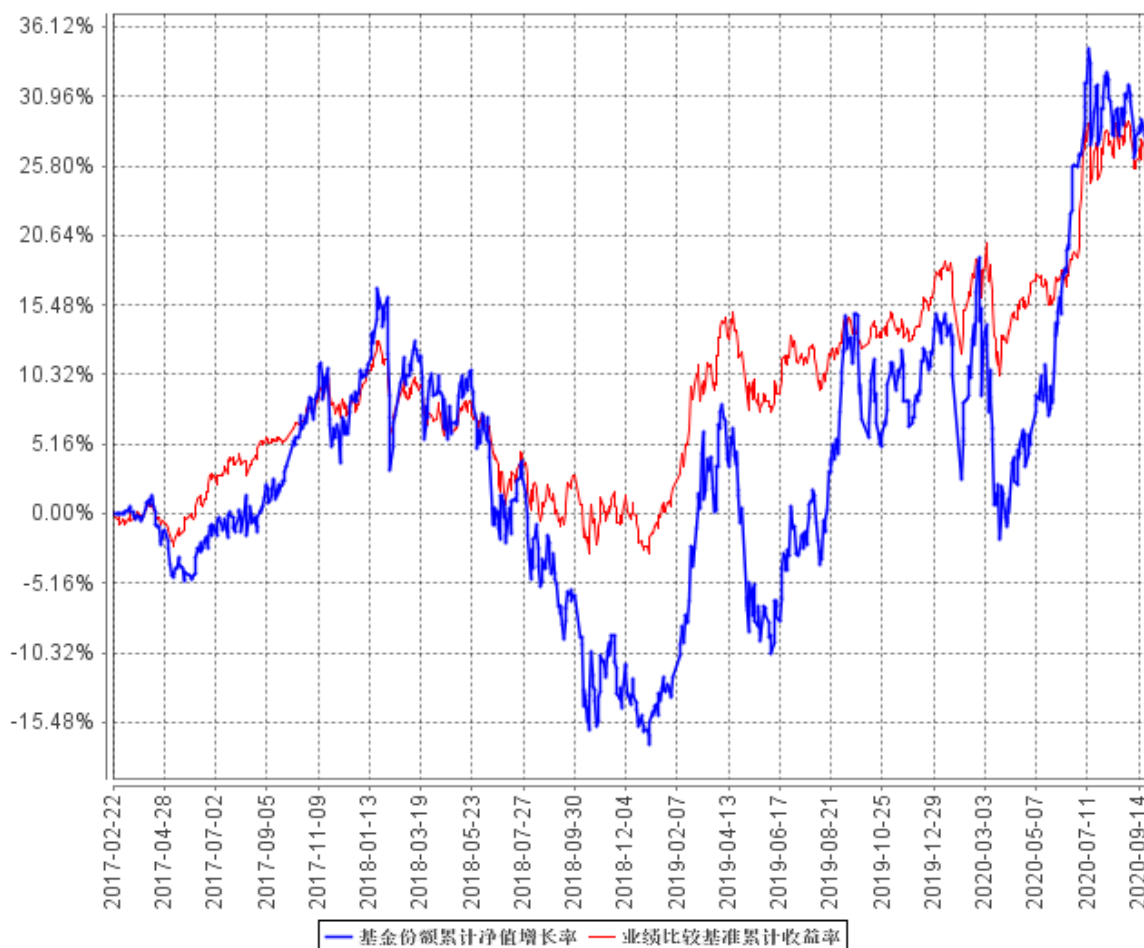
##### 3.2.1 基金份额净值增长率及其与同期业绩比较基准收益率的比较

阶段	净值增长率 ①	净值增长率 标准差②	业绩比较基 准收益率③	业绩比较基准 收益率标准差 ④	①—③	②—④
过去三个月	1.58%	0.97%	4.89%	0.80%	-3.31%	0.17%
过去六个月	28.99%	1.08%	11.41%	0.65%	17.58%	0.43%

过去一年	20.19%	1.35%	11.97%	0.68%	8.22%	0.67%
过去三年	24.25%	1.33%	19.05%	0.66%	5.20%	0.67%
自基金合同生效起至今	28.60%	1.24%	25.71%	0.61%	2.89%	0.63%

### 3.2.2 自基金合同生效以来基金累计净值增长率变动及其与同期业绩比较基准收益率变动的比较

基金份额累计净值增长率与同期业绩比较基准收益率的历史走势对比图



注：按照本基金合同规定，基金管理人应当自基金合同生效之日起六个月内使基金的投资组合比例符合基金合同的有关约定。截至报告日，本基金的各项资产配置比例符合基金合同的有关约定。

## § 4 管理人报告

### 4.1 基金经理（或基金经理小组）简介

姓名	职务	任本基金的基金经理期限		证券从业年限	说明
		任职日期	离任日期		
冯雨生	本基金基金经理，长盛成长价	2019年3	-	13年	冯雨生先生，硕士，

	值证券投资基金基金经理，长盛积极配置债券型证券投资基金基金经理，长盛量化红利策略混合型证券投资基金基金经理，长盛多因子策略优选股票型证券投资基金基金经理，长盛价值发现股票型证券投资基金基金经理，量化投资部负责人。	月 18 日			CFA（特许金融分析师）。2007 年 7 月加入长盛基金管理有限公司，曾任金融工程研究员，基金经理助理等职务。
李琪	本基金基金经理，长盛盛辉混合型证券投资基金基金经理，长盛盛世灵活配置混合型证券投资基金基金经理，长盛信息安全量化策略灵活配置混合型证券投资基金基金经理，长盛盛康纯债债券型证券投资基金基金经理。	2020 年 8 月 27 日	-	15 年	李琪先生，博士。历任大公国际资信评估有限公司信用分析师、信用评审委员会委员，泰康资产管理有限责任公司信用研究员。2011 年 3 月加入长盛基金管理有限公司，曾任信用研究员、基金经理助理等职务。

注：1、上表基金经理的任职日期和离任日期均指公司决定确定的聘任日期和解聘日期；

2、“证券从业年限”中“证券从业”的含义遵从《证券业从业人员资格管理办法》的相关规定。

#### 4.1.1 期末兼任私募资产管理计划投资经理的基金经理同时管理的产品情况

本基金本报告期内无基金经理兼任私募资产管理计划投资经理的情况。

#### 4.2 管理人对报告期内本基金运作合规守信情况的说明

本报告期内，本基金管理人严格按照《证券投资基金法》及其各项实施准则、本基金基金合同和其他有关法律法规、监管部门的相关规定，依照诚实信用、勤勉尽责的原则管理和运用基金资产，在严格控制投资风险的基础上，为基金份额持有人谋求最大利益，没有损害基金份额持有人利益的行为。

#### 4.3 公平交易专项说明

##### 4.3.1 公平交易制度的执行情况

报告期内，公司严格执行《公司公平交易细则》各项规定，在研究、投资授权与决策、交易执行等各个环节，公平对待旗下所有投资组合，包括公募基金、社保组合、私募资产管理计划等。具体如下：

研究支持，公司旗下所有投资组合共享公司研究部门研究成果，所有投资组合经理在公司研究平台上拥有同等权限。

投资授权与决策，公司实行投资决策委员会领导下的投资组合经理负责制，各投资组合经理在投资决策委员会的授权范围内，独立完成投资组合的管理工作。各投资组合经理遵守投资信息隔离墙制度。

交易执行，公司实行集中交易制度，所有投资组合的投资指令均由交易部统一执行委托交易。交易部依照《公司公平交易细则》的规定，场内交易，强制开启恒生交易系统公平交易程序；场外交易，严格遵守相关工作流程，保证交易执行的公平性。

投资管理行为的监控与分析评估，公司风险管理部、监察稽核部，依照《公司公平交易细则》的规定，持续、动态监督公司投资管理全过程，并进行分析评估，及时向公司管理层报告发现问题，保障公司旗下所有投资组合均被公平对待。

公司对过去 4 个季度的同向交易行为进行数量分析，计算溢价率、贡献率、占优比等指标，使用双边 90%置信水平对 1 日、3 日、5 日的交易片段进行 T 检验，未发现违反公平交易及利益输送的行为。

#### 4.3.2 异常交易行为的专项说明

本报告期内，本公司旗下所有投资组合参与的交易所公开竞价交易中，未发现同日反向交易成交较少的单边交易量超过该证券当日成交量的 5% 的交易。

本报告期内，未发现本基金有可能导致不公平交易和利益输送的异常交易行为。

#### 4.4 报告期内基金投资策略和运作分析

三季度股票市场先大幅上涨后小幅调整，多数行业和概念板块实现正收益。行业上，休闲服务、国防军工和电气设备等行业涨幅较大，通信、商业贸易和计算机等行业略有下跌。概念板块上，玻璃纤维、航空发动机和在线旅游等概念大幅上涨，通信基站、畜牧养殖和射频天线等概念表现较差。风格上，三季度小盘成长股跑输大盘价值股。

组合操作上，我们严格按照基金合同规定的投资流程，利用多种量化策略深度挖掘具备阶段性成长机会的股票构建投资组合，并根据市场环境变化和量化策略有效性，对投资组合进行调整和更新。

#### 4.5 报告期内基金的业绩表现

截至本报告期末本基金份额净值为 1.286 元；本报告期基金份额净值增长率为 1.58%，业绩比较基准收益率为 4.89%。

#### 4.6 报告期内基金持有人数或基金资产净值预警说明

本基金本报告期内不存在连续二十个工作日基金份额持有人数量不满二百人或者基金资产净值低于五千万元的情形。

## § 5 投资组合报告

### 5.1 报告期末基金资产组合情况

序号	项目	金额（元）	占基金总资产的比例（%）
1	权益投资	140,447,897.95	35.31
	其中：股票	140,447,897.95	35.31
2	基金投资	-	-
3	固定收益投资	244,404,000.00	61.44
	其中：债券	244,404,000.00	61.44
	资产支持证券	-	-
4	贵金属投资	-	-
5	金融衍生品投资	-	-
6	买入返售金融资产	1,500,000.00	0.38
	其中：买断式回购的买入返售金融资产	-	-
7	银行存款和结算备付金合计	7,645,502.08	1.92
8	其他资产	3,767,115.17	0.95
9	合计	397,764,515.20	100.00

### 5.2 报告期末按行业分类的股票投资组合

#### 5.2.1 报告期末按行业分类的境内股票投资组合

代码	行业类别	公允价值（元）	占基金资产净值比例（%）
A	农、林、牧、渔业	-	-
B	采矿业	-	-
C	制造业	97,248,609.79	25.98
D	电力、热力、燃气及水生产和供应业	-	-
E	建筑业	13,029.12	0.00
F	批发和零售业	16,793.79	0.00
G	交通运输、仓储和邮政业	8,120,000.00	2.17
H	住宿和餐饮业	-	-
I	信息传输、软件和信息技术服务业	16,234,644.49	4.34
J	金融业	11,754,400.00	3.14
K	房地产业	-	-
L	租赁和商务服务业	-	-
M	科学研究和技术服务业	17,409.00	0.00
N	水利、环境和公共设施管理业	17,532.92	0.00
O	居民服务、修理和其他服务业	-	-
P	教育	-	-

Q	卫生和社会工作	7,025,478.84	1.88
R	文化、体育和娱乐业	-	-
S	综合	-	-
	合计	140,447,897.95	37.52

### 5.2.2 报告期末按行业分类的港股通投资股票投资组合

注：本基金本报告期末未持有港股通投资股票。

### 5.3 报告期末按公允价值占基金资产净值比例大小排序的前十名股票投资明细

序号	股票代码	股票名称	数量（股）	公允价值（元）	占基金资产净值比例（%）
1	002352	顺丰控股	100,000	8,120,000.00	2.17
2	601012	隆基股份	100,000	7,501,000.00	2.00
3	600031	三一重工	300,000	7,467,000.00	1.99
4	002594	比亚迪	60,000	6,974,400.00	1.86
5	600519	贵州茅台	2,919	4,870,351.50	1.30
6	600309	万华化学	70,000	4,851,000.00	1.30
7	002179	中航光电	100,000	4,630,000.00	1.24
8	300285	国瓷材料	120,000	4,458,000.00	1.19
9	000858	五粮液	20,000	4,420,000.00	1.18
10	300124	汇川技术	69,943	4,049,699.70	1.08

### 5.4 报告期末按债券品种分类的债券投资组合

序号	债券品种	公允价值（元）	占基金资产净值比例（%）
1	国家债券	-	-
2	央行票据	-	-
3	金融债券	19,894,000.00	5.31
	其中：政策性金融债	19,894,000.00	5.31
4	企业债券	-	-
5	企业短期融资券	-	-
6	中期票据	224,510,000.00	59.98
7	可转债（可交换债）	-	-
8	同业存单	-	-
9	其他	-	-
10	合计	244,404,000.00	65.29

### 5.5 报告期末按公允价值占基金资产净值比例大小排序的前五名债券投资明细

序号	债券代码	债券名称	数量（张）	公允价值（元）	占基金资产净值比例（%）
1	101769023	17 北排水 MTN001	300,000	31,260,000.00	8.35
2	101800340	18 华润置地 MTN002B	300,000	31,218,000.00	8.34
3	101800290	18 越秀集团 MTN001	300,000	31,215,000.00	8.34
4	101901019	19 鲁能源 MTN001	300,000	30,153,000.00	8.06
5	102001624	20 河钢集 MTN010	300,000	29,958,000.00	8.00



## 5.6 报告期末按公允价值占基金资产净值比例大小排序的前十名资产支持证券投资明细

本基金本报告期末未持有资产支持证券。

## 5.7 报告期末按公允价值占基金资产净值比例大小排序的前五名贵金属投资明细

本基金本报告期末未持有贵金属。

## 5.8 报告期末按公允价值占基金资产净值比例大小排序的前五名权证投资明细

本基金本报告期末未持有权证。

## 5.9 报告期末本基金投资的股指期货交易情况说明

### 5.9.1 报告期末本基金投资的股指期货持仓和损益明细

本基金本报告期末无股指期货投资。

### 5.9.2 本基金投资股指期货的投资政策

本基金本报告期内未投资股指期货。

## 5.10 报告期末本基金投资的国债期货交易情况说明

### 5.10.1 本期国债期货投资政策

本基金本报告期内未投资国债期货。

### 5.10.2 报告期末本基金投资的国债期货持仓和损益明细

本基金本报告期末无国债期货投资。

### 5.10.3 本期国债期货投资评价

本基金本报告期内未投资国债期货。

## 5.11 投资组合报告附注

### 5.11.1 本基金投资的前十名证券的发行主体本期受到调查以及处罚的情况的说明

报告期内本基金投资的前十名证券的发行主体无被监管部门立案调查记录，无在报告编制日前一年内受到公开谴责、处罚。

### 5.11.2 基金投资的前十名股票超出基金合同规定的备选股票库情况的说明

基金投资的前十名股票，均为基金合同规定备选股票库之内的股票。

### 5.11.3 其他资产构成

序号	名称	金额（元）
1	存出保证金	79,109.74
2	应收证券清算款	25,049.51
3	应收股利	-
4	应收利息	3,662,955.92
5	应收申购款	-

6	其他应收款	-
7	待摊费用	-
8	其他	-
9	合计	3,767,115.17

#### 5.11.4 报告期末持有的处于转股期的可转换债券明细

本基金本报告期末未持有可转换债券（可交换债券）。

#### 5.11.5 报告期末前十名股票中存在流通受限情况的说明

本基金本报告期末前十名股票中不存在流通受限情况。

#### 5.11.6 投资组合报告附注的其他文字描述部分

由于四舍五入的原因，分项之和与合计项之间可能存在尾差。

### § 6 开放式基金份额变动

单位：份

报告期期初基金份额总额	122,362,320.48
报告期期间基金总申购份额	178,443,794.54
减：报告期期间基金总赎回份额	9,801,282.00
报告期期间基金拆分变动份额（份额减少以“-”填列）	-
报告期期末基金份额总额	291,004,833.02

### § 7 基金管理人运用固有资金投资本基金情况

#### 7.1 基金管理人持有本基金份额变动情况

本基金本报告期无基金管理人运用固有资金投资本基金的情况。

#### 7.2 基金管理人运用固有资金投资本基金交易明细

本基金本报告期无基金管理人运用固有资金投资本基金的情况。

### § 8 影响投资者决策的其他重要信息

#### 8.1 报告期内单一投资者持有基金份额比例达到或超过 20%的情况

本基金本报告期内无单一投资者持有基金份额比例达到或超过 20%的情况。

## 8.2 影响投资者决策的其他重要信息

本基金本报告期内无影响投资者决策的其他重要信息。

## § 9 备查文件目录

### 9.1 备查文件目录

- 1、长盛量化多策略灵活配置混合型证券投资基金相关批准文件；
- 2、《长盛量化多策略灵活配置混合型证券投资基金基金合同》；
- 3、《长盛量化多策略灵活配置混合型证券投资基金托管协议》；
- 4、《长盛量化多策略灵活配置混合型证券投资基金招募说明书》；
- 5、法律意见书；
- 6、基金管理人业务资格批件、营业执照；
- 7、基金托管人业务资格批件、营业执照。

### 9.2 存放地点

备查文件存放于基金管理人的办公地址和/或基金托管人的住所。

### 9.3 查阅方式

投资者可到基金管理人的办公地址和/或基金托管人的住所和/或基金管理人互联网站免费查阅备查文件。在支付工本费后，投资者可在合理时间内取得备查文件的复制件或复印件。

投资者对本报告书如有疑问，可咨询本基金管理人长盛基金管理有限公司。

客户服务中心电话：400-888-2666、010-86497888。

网址：<http://www.csfunds.com.cn>。

长盛基金管理有限公司

2020 年 10 月 28 日