

华润元大安鑫灵活配置混合型证券投资基金（华润元大安鑫 灵活配置 A 份额）

基金产品资料概要（更新）

编制日期：2020 年 11 月 19 日

送出日期：2020 年 11 月 20 日

本概要提供本基金的重要信息，是招募说明书的一部分。

作出投资决定前，请阅读完整的招募说明书等销售文件。

一、产品概况

基金简称	华润元大安鑫灵活配置	基金代码	000273
下属基金简称	华润元大安鑫灵活配置A	下属基金代码	000273
基金管理人	华润元大基金管理有限公司	基金托管人	中国农业银行股份有限公司
基金合同生效日	2014-09-18	上市交易所及上市日期	-
基金类型	混合型	交易币种	人民币
运作方式	普通开放式	开放频率	每个开放日
基金经理	罗黎军	开始担任本基金基金经理的日期	2020-07-17
		证券从业日期	2012-07-01
		开始担任本基金基金经理的日期	2020-10-23
	李武群	证券从业日期	2009-07-01

注：基金合同生效后，连续20个工作日出现基金份额持有人数量不满200人或者基金资产净值低于5000万元情形的，基金管理人应当在定期报告中予以披露；连续60个工作日出现前述情形的，基金管理人应当向中国证监会报告并提出解决方案，如转换运作方式、与其他基金合并或者终止基金合同等，并召开基金份额持有人大会进行表决。

二、基金投资与净值表现

（一）投资目标与投资策略

请投资者阅读《招募说明书》第九章了解详细情况

投资目标	本基金根据对宏观经济形势的研究，判断经济所处的经济周期阶段、景气循环状况和未来运行趋势，积极把握股票、债券等市场发展趋势，注重大类资产配置轮换特征、重点挖掘价值低洼，在适度控制风险的前提下，追求基金资产的长期稳定增值。
投资范围	本基金的投资范围为具有良好流动性的金融工具，包括国内依法公开发行上市交易的股票（包括中小板、创业板、存托凭证及其他中国证监会允许基金投资的股票）、港股通标的股票、衍生工具（权证、股指期货等）、债券资产（国债、金融债、企业债、公司债、次级债、可转换债券、分离交易可转债、央行票据、中期票据、短期融资券等）、资产支持证券、债券回购、银行存款等固定收益类资产、现金及到期日在一年以内的政府债券，以及法律法规或中国证监会允许投资的其他金融工具（但须符合中

中国证监会的相关规定)。股票投资占基金资产的比例为0% - 95%，其中港股通标的股票的投资比例不得超过股票资产的50%，权证投资占基金资产净值的比例为0% - 3%。每个交易日日终在扣除股指期货合约需缴纳的交易保证金后，现金或者到期日在一年以内的政府债券不低于基金资产净值的5%，其中，现金不包括结算备付金、存出保证金、应收申购款等。

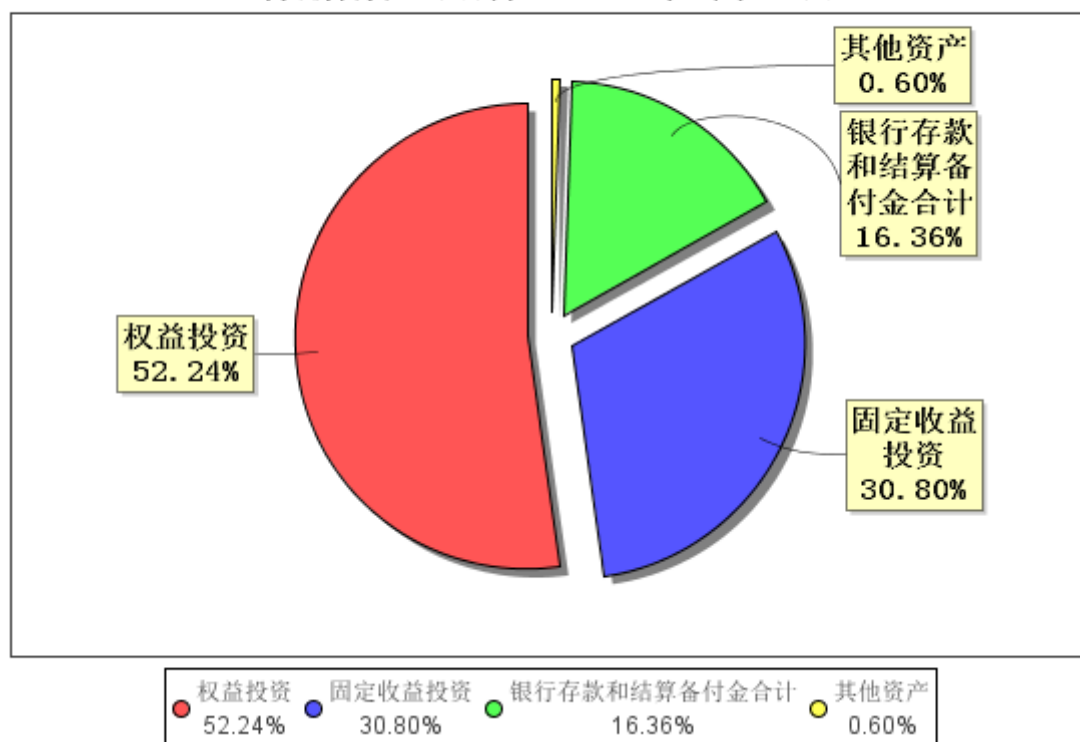
主要投资策略 本基金将采用“自上而下”与“自下而上”相结合的主动投资管理策略，将定性分析与定量分析贯穿于资产配置、投资标的的评估以及组合风险管理全过程中。本基金为灵活配置基金，股票资产占基金资产的比例为0%—95%。首先根据宏观经济和政策预判，定性大类资产的边际变动方向。其次，参考全部A股整体估值（参照万得全A指数(除金融, 石油石化)市盈率TTM)，每日追踪过去20年的历史情况，将A股历史估值区间划分成若干分位。如果估值在由低到高排列的90分位下方，股票仓位变动是50%-95%；如果估值在由低到高排列的90-100分位，股票仓位在0-50%。最后，根据短期上涨速度和获利水平，决定短期仓位变化。

业绩比较基准 沪深300指数收益率×60%+中债综合指数收益率×25%+恒生指数收益率*15%

风险收益特征 本基金为混合型基金，其预期收益及预期风险水平高于债券型基金与货币市场基金，低于股票型基金，属于中高预期收益和预期风险水平的投资品种。

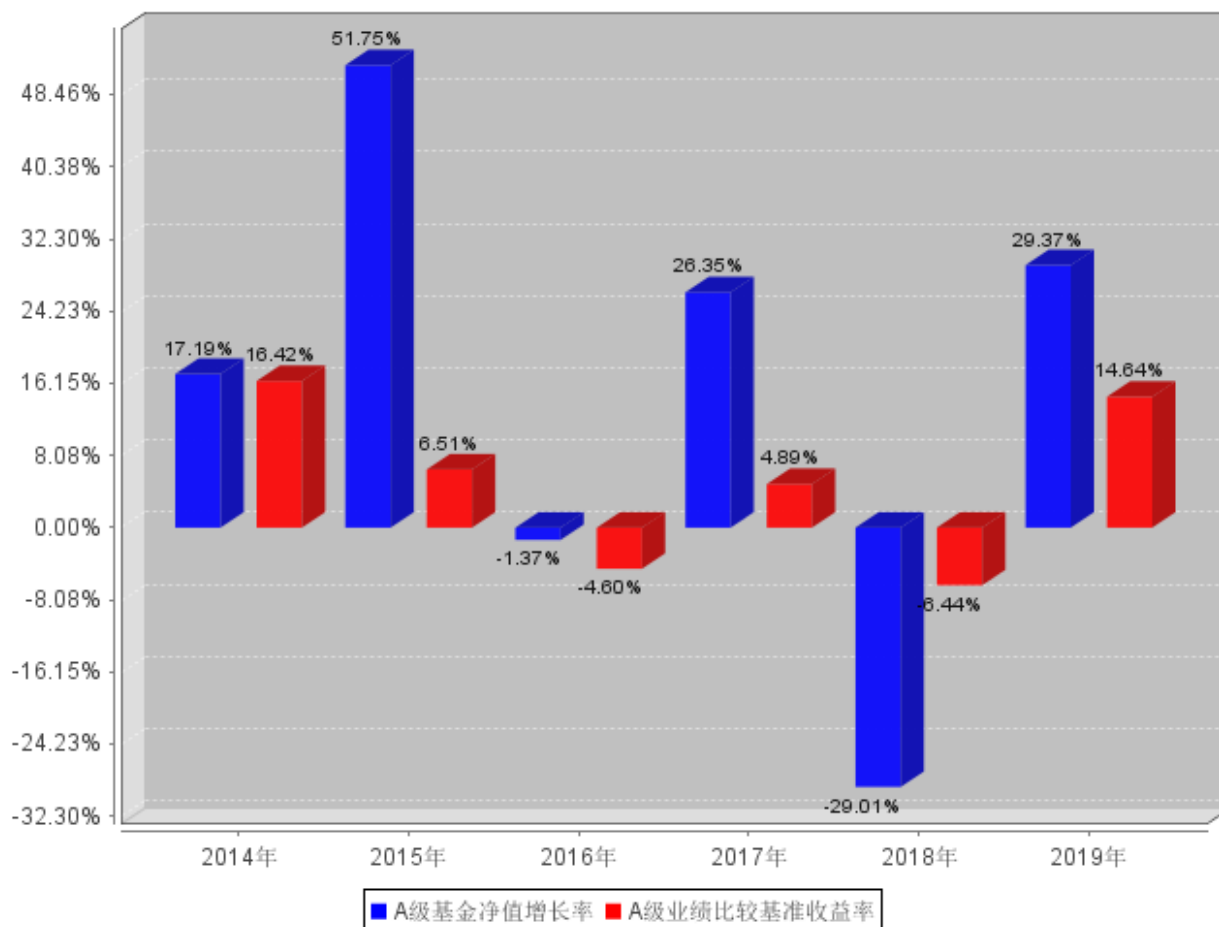
（二）投资组合资产配置图表/区域配置图表

投资组合资产配置图表
数据截止日期：2020年9月30日



（三）自基金合同生效以来/最近十年（孰短）基金每年的净值增长率及与同期业绩比较基准的比较图

A级自基金合同生效以来基金每年净值增长率及其与同期业绩比较基准收益率的对比图



注：业绩表现截止日期2019年12月31日。基金过往业绩不代表未来表现。

三、投资本基金涉及的费用

（一）基金销售相关费用

以下费用在认购/申购/赎回基金过程中收取：

费用类型	份额(S)或金额(M)/持有期限(N)	收费方式/费率	备注
申购费（前收费）	M < 500,000	1.20%	-
	500,000 ≤ M < 1,000,000	0.80%	-
	1,000,000 ≤ M < 5,000,000	0.40%	-
	M ≥ 5,000,000	1000元/笔	-
赎回费	N < 7天	1.50%	-
	7天 ≤ N < 30天	0.75%	-
	30天 ≤ N < 365天	0.50%	-
	365天 ≤ N < 730天	0.25%	-
	N ≥ 730天	0%	-

（二）基金运作相关费用

以下费用将从基金资产中扣除：

费用类别	收费方式/年费率
管理费	1.40%
托管费	0.20%
销售服务费	-
其他费用	基金合同生效后与基金相关的信息披露费用；基金合同生效后与基金相关的会计师费、律师费、仲裁费和诉讼费；基金份额持有人大会费用；基金的证券、期货交易费用；基金的银行汇划费用；基金的开户费用、账户维护费用；因投资港股通标的股票而产生的各项合理费用；按照国家有关规定和基金合同约定，可以在基金财产中列支的其他费用。

注：

四、风险揭示与重要提示

（一）风险揭示

本基金不提供任何保证。投资者可能损失投资本金。投资有风险，投资者购买基金时应认真阅读本基金的《招募说明书》等销售文件。

1、本基金投资策略所特有的风险

本基金为混合型基金，在基金调整资产配置时，基金经理的判断可能与市场的实际表现存在一定偏离。

2、投资股指期货的特定风险

本基金可投资于股指期货，股指期货作为一种金融衍生品，其价值取决于一种或多种基础资产或指数，其评价主要源自于对挂钩资产的价格与价格波动的预期。投资股指期货所面临的风险主要是市场风险、流动性风险、基差风险、保证金风险、信用风险和操作风险。

此外，由于衍生品通常具有杠杆效应，价格波动比标的工具更为剧烈，并且其定价相当复杂，不适当的估值也有可能使基金资产面临损失风险。

3、投资资产支持证券的特定风险

本基金可投资资产支持证券，资产支持证券具有一定的价格波动风险、流动性风险、信用风险等风险，本公司将本着谨慎和控制风险的原则进行资产支持证券投资，请基金份额持有人关注包括投资资产支持证券可能导致的基金净值波动在内的各项风险。

4、投资港股通标的股票的特定风险

本基金可根据投资策略需要或不同配置地市场环境的变化，选择将部分基金资产投资于港股或选择不将基金资产投资于港股，基金资产并非必然投资港股。基金资产投资于港股，会面临港股通机制下因投资环境、投资标的、市场制度以及交易规则等差异带来的特有风险，包括港股市场股价波动较大的风险（港股市场实行T+0回转交易，且对个股不设涨跌幅限制，港股股价可能表现出比A股更为剧烈的股价波动）、汇率风险（汇率波动可能对基金的投资收益造成损失）、港股通机制下交易日不连贯可能带来的风险（在内地开市香港休市的情形下，港股通不能正常交易，港股不能及时卖出，可能带来一定的流动性风险）等。

（二）重要提示

中国证监会对本基金募集的注册，并不表明其对本基金的价值和收益作出实质性判断或保证，也不表明投资于本基金没有风险。

基金管理人依照恪尽职守、诚实信用、谨慎勤勉的原则管理和运用基金财产，但不保证基金一定盈利，也不保证最低收益。

基金投资者自依基金合同取得基金份额，即成为基金份额持有人和基金合同的当事人。

因基金合同而产生的或与基金合同有关的一切争议，如经友好协商未能解决的，应提交中国国际经济贸易仲裁委员会，根据该会当时有效的仲裁规则进行仲裁，仲裁地点为北京市，仲裁裁决是终局性的

并对各方当事人具有约束力，仲裁费用由败诉方承担。

五、其他资料查询方式

以下资料详见华润元大基金官方网站 [www.cryuantafund.com] [客服电话：4000-1000-89]

《华润元大安鑫灵活配置混合型证券投资基金基金合同》《华润元大安鑫灵活配置混合型证券投资基金托管协议》《华润元大安鑫灵活配置混合型证券投资基金招募说明书》

定期报告，包括基金季度报告、中期报告和年度报告

基金份额净值

基金销售机构及联系方式

其他重要资料

六、其他情况说明

无。