

# 广发集源债券型证券投资基金（广发集源债券A）基金产品资料概要更新

编制日期：2020年11月20日

送出日期：2020年11月27日

本概要提供本基金的重要信息，是招募说明书的一部分。  
作出投资决定前，请阅读完整的招募说明书等销售文件。

## 一、产品概况

基金简称	广发集源债券	基金代码	002925
下属基金简称	广发集源债券A	下属基金代码	002925
基金管理人	广发基金管理有限公司	基金托管人	中国工商银行股份有限公司
基金合同生效日	2017-01-20		
基金类型	债券型	交易币种	人民币
运作方式	普通开放式	开放频率	每个开放日
基金经理	刘志辉	开始担任本基金基金经理的日期	2017-02-06
		证券从业日期	2012-07-06
其他	《基金合同》生效后，连续二十个工作日出现基金份额持有人数量不满200人或者基金资产净值低于5,000万元人民币情形的，基金管理人应在定期报告中予以披露；连续六十个工作日出现前述情形的，基金管理人应当向中国证监会报告并提出解决方案，如转换运作方式、与其他基金合并或者终止基金合同等，并召开基金份额持有人大会进行表决。 法律法规另有规定时，从其规定。		

## 二、基金投资与净值表现

### (一) 投资目标与投资策略

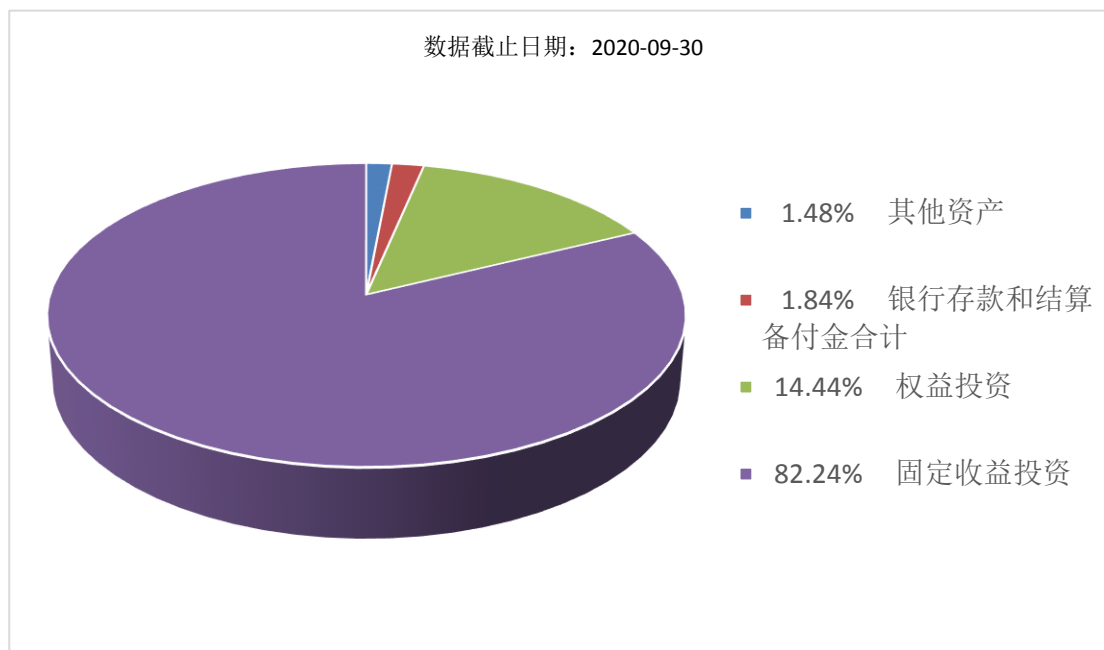
投资目标	在严格控制风险和保持资产流动性的基础上，通过灵活的资产配置，力求实现基金资产的持续稳健增值。
投资范围	本基金的投资范围主要为具有良好流动性的金融工具，包括国债、央行票据、金融债、地方政府债、企业债、公司债、短期融资券、超级短期融资券、中期票据、资产支持证券、次级债券、可转债、可分离交易可转债、中小企业私募债、债券回购、银行存款（包括协议存款、定期存款及其他银行存款）、同业存单和货币市场工具等固定收益类金融工具，国内依法发行上市的股票（包括中小板、创业板及其他经中国证监会核准上市的股票）、权证、国债期货以及法律法规或中国证监会允许基金投资的其他金融工具（但须符合中国证监会的相关规定）。 如法律法规或监管机构以后允许基金投资其他品种，基金管理人在履行适当程序后，可以将其纳入投资范围，其投资比例遵循届时有效的法律法规和相关规定。 基金的投资组合比例为：本基金投资于债券类资产比例不低于基金资产的80%，股票、权证等权益类资产占基金资产的比例不超过20%，每个交易日日终在扣除国债期货合约需缴纳的交易保证金后，应当保持现金或者到期日在一年以内的

	政府债券的投资比例不低于基金资产净值的5%，其中现金不包括结算备付金、存出保证金、应收申购款等。
主要投资策略	1、大类资产配置策略；2、债券投资策略；3、股票投资策略；4、权证投资策略。
业绩比较基准	中债总全价指数收益率
风险收益特征	本基金为债券型基金，其长期平均风险和预期收益率低于股票型基金、混合型基金，高于货币市场基金，属于证券投资基金中具有中低风险收益特征的品种。

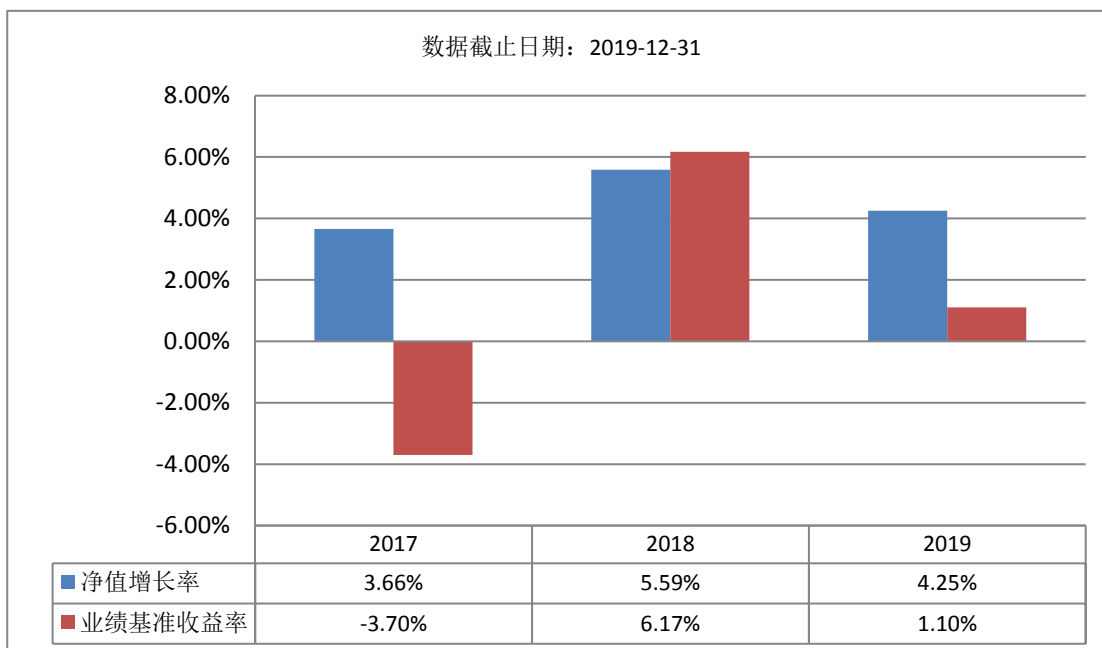
注：详见《广发集源债券型证券投资基金招募说明书》及其更新文件中“基金的投资”。

## (二) 投资组合资产配置图表/区域配置图表

### 投资组合资产配置图表



## (三) 自基金合同生效以来基金每年的净值增长率及与同期业绩比较基准的比较图



注：1、本基金份额成立当年（2017年）按实际存续期计算，未按自然年度折算。

2、基金的过往业绩不代表未来表现。

### 三、投资本基金涉及的费用

#### (一) 基金销售相关费用

以下费用在认购/申购/赎回基金过程中收取：

费用类型	份额(S)或金额(M) /持有期限(N)	收费方式/费率	备注
申购费(前收费)	M < 100 万元	0.80%	
	100 万元 ≤ M < 500 万元	0.50%	
	500 万元 ≤ M < 1,000 万元	0.30%	
	M ≥ 1,000 万元	1000 元/笔	
赎回费	N < 7 日	1.50%	
	7 日 ≤ N < 30 日	0.75%	
	30 日 ≤ N < 365 日	0.15%	
	1 年 ≤ N < 2 年	0.10%	
	N ≥ 2 年	-	

注：本基金的申购费用由申购人承担，可用于市场推广、销售、注册登记等各项费用，不列入基金资产。

#### (二) 基金运作相关费用

以下费用将从基金资产中扣除：

费用类别	收费方式/年费率
管理费	0.50%
托管费	0.10%
其他费用	《基金合同》生效后与基金相关的信息披露费用、会计师费、律师费、诉讼费、基金份额持有人大会费用、基金的证券交易费用、基金的银行汇划费用、基金相关账户的开户及维护费等费用，和按照国家有关规定和《基金合同》约定，可以在基金财产中列支的其他费用。

注：本基金交易证券、基金等产生的费用和税负，按实际发生额从基金资产扣除。

### 四、风险揭示与重要提示

#### (一) 风险揭示

本基金不提供任何保证。投资者可能损失投资本金。

投资有风险，投资者购买基金时应认真阅读本基金的《招募说明书》等销售文件。

##### 1、本基金特有的风险

(1) 本基金为债券型基金，对债券类资产的投资比例不低于基金资产的 80%，本基金需承担债券市场的系统性风险，以及因个别债券违约所形成的信用风险。

(2) 投资于中小企业私募债券的风险：中小企业私募债的发行主体一般是信用资质相对较差的中小企业，其违约风险高于现有的其他信用品种，极端情况下会给投资组合带来较大的损失。

(3) 投资债券回购的风险：债券回购为提升整体基金组合收益提供了可能，但也存在一定的风险。债券回购比例越高，风险暴露程度也就越高，对基金净值造成损失的可能性也就越大。债券回购的主要风险包括信用风险、投资风险及波动性加大的风险。

(4) 投资国债期货的风险：国债期货的投资可能面临市场风险、基差风险、流动性风险。市场风险是因期货市场价格波动使所持有的期货合约价值发生变化的风险。基差风险是期货市场的特有风险之一，是指由于期货与现货间的价差的波动，影响套期保值或套利效果，使之发生意外损益的风险。流动性风险可分为两类：一类为流量风险，是指期货合约无法及时以所希望的价格建立或了结头寸的风险，此类风

险往往是由市场缺乏广度或深度导致的；另一类为资金量风险，是指资金量无法满足保证金要求，使得所持有的头寸面临被强制平仓的风险。

(5) 投资资产支持证券的风险：主要包括流动性风险、利率风险及评级风险等。由于资产支持证券的投资收益来自于基础资产产生的现金流或剩余权益，因此资产支持证券投资还面临基础资产特定原始权益人的破产风险及现金流预测风险等与基础资产相关的风险。

2、市场风险：证券市场价格受到经济因素、政治因素、投资心理和交易制度等各种因素的影响，导致基金收益水平变化而产生的风险。

3、开放式基金所共有的管理风险、职业道德风险、合规性风险、流动性风险等。

4、其他风险

## (二) 重要提示

中国证监会对本基金募集的注册，并不表明其对本基金的价值和收益作出实质性判断或保证，也不表明投资于本基金没有风险。

基金管理人依照恪尽职守、诚实信用、谨慎勤勉的原则管理和运用基金财产，但不保证基金一定盈利，也不保证最低收益。

基金投资者自依基金合同取得基金份额，即成为基金份额持有人和基金合同的当事人。

基金产品资料概要信息发生重大变更的，基金管理人将在三个工作日内更新，其他信息发生变更的，基金管理人每年更新一次。因此，本文件内容相比基金的实际情况可能存在一定的滞后，如需及时、准确获取基金的相关信息，敬请同时关注基金管理人发布的相关临时公告及定期报告等。

如投资者对基金合同有争议的，争议解决处理方式详见基金合同“争议的处理和适用的法律”部分或相关章节。

## 五、其他资料查询方式

以下资料详见广发基金官方网站 [www.gffunds.com.cn] [客服电话：95105828（免长途费）或 020-83936999]

- (1) 《广发集源债券型证券投资基金基金合同》
- (2) 《广发集源债券型证券投资基金托管协议》
- (3) 《广发集源债券型证券投资基金招募说明书》
- (4) 定期报告，包括基金季度报告、中期报告和年度报告
- (5) 基金份额净值
- (6) 基金销售机构及联系方式
- (7) 其他重要资料