

南方宣利定期开放债券型证券投资基金（A类份额）基金产品资料概要（更新）

编制日期：2020年11月17日

送出日期：2020年12月16日

**本概要提供本基金的重要信息，是招募说明书的一部分。
作出投资决定前，请阅读完整的招募说明书等销售文件。**

一、产品概况

基金简称	南方宣利 A	基金代码	003776
基金管理人	南方基金管理股份有限公司	基金托管人	上海浦东发展银行股份有限公司
基金合同生效日	2016年12月6日		
基金类型	债券型	交易币种	人民币
运作方式	定期开放式		
开放频率	每年开放一次		
基金经理	杜才超	开始担任本基金基金经理的日期	2016年12月28日
		证券从业日期	2012年7月5日

二、基金投资与净值表现

（一）投资目标与投资策略

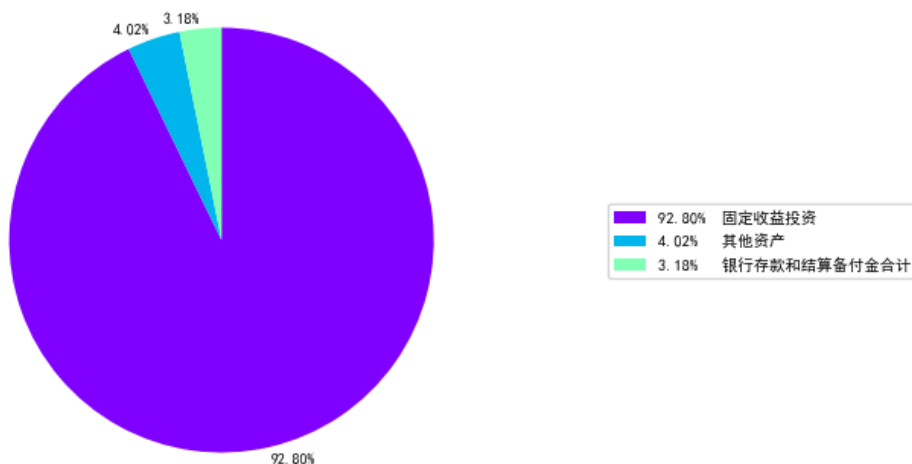
详见《南方宣利定期开放债券型证券投资基金招募说明书》第九部分“基金的投资”。

投资目标	<p>本基金在严格控制风险的前提下，力争获得长期稳定的投资收益。</p> <p>本基金主要投资于国内依法发行上市交易的国债、央行票据、金融债券、企业债券、公司债券、中期票据、短期融资券、超短期融资券、次级债券、政府机构债券、地方政府债券、资产支持证券、中小企业私募债券、可分离交易可转债中的纯债部分、债券回购、银行存款（包括协议存款、定期存款及其他银行存款）、同业存单、货币市场工具、国债期货以及经中国证监会允许基金投资的其他金融工具，但须符合中国证监会的相关规定。</p>
投资范围	<p>如法律法规或监管机构以后允许基金投资其他品种，基金管理人在履行适当程序后，可以将其纳入投资范围，并可依据届时有效的法律法规适时合理地调整投资范围。</p> <p>基金的投资组合比例为：本基金投资于债券资产的比例不低于基金资产的80%。应开放期流动性需要，为保护持有人利益，本基金开放期开始前一个月、开放期以及开放期结束后的一个月内，本基金的债券资产的投资比例可不受上述限制。本基金不投资股票、权证等权益类资产，可转债仅投资可分离交易可转债中的纯债部分。</p> <p>开放期内，本基金每个交易日日终在扣除国债期货合约需缴纳的交易保证金后，持有现金或者到期日在一年以内的政府债券的比例合计不低于</p>

	<p>基金资产净值的 5%，在封闭期内，本基金不受上述 5% 的限制，但每个交易日日终在扣除国债期货合约需缴纳的交易保证金后，应当保持不低于交易保证金一倍的现金。如法律法规或中国证监会变更上述投资品种的比例限制，以变更后的比例为准，本基金的投资比例会做相应调整。</p>
主要投资策略	<p>1、信用债投资策略:本基金将重点投资信用类债券，以提高组合收益能力。2、收益率曲线策略:收益率曲线形状变化代表长、中、短期债券收益率差异变化，相同久期债券组合在收益率曲线发生变化时差异较大。通过对同一类属下的收益率曲线形态和期限结构变动进行分析，首先可以确定债券组合的目标久期配置区域并确定采取子弹型策略、哑铃型策略或梯形策略；其次，通过不同期限间债券当前利差与历史利差的比较，可以进行增陡、减斜和凸度变化的交易。3、杠杆放大策略:杠杆放大操作即以组合现有债券为基础，利用买断式回购、质押式回购等方式融入低成本资金，并购买剩余年限相对较长并具有较高收益的债券，以期获取超额收益的操作方式。4、资产支持证券投资策略:本基金将严格控制资产支持证券的总体投资规模并进行分散投资，以降低流动性风险。5、中小企业私募债券投资策略:本基金认为，投资该类债券的核心要点是分析和跟踪发债主体的信用基本面，并综合考虑信用基本面、债券收益率和流动性等要素，确定最终的投资决策。6、国债期货投资策略、7、开放期投资策略:本基金以定期开放方式运作，即采取在封闭期内封闭运作、封闭期与封闭期之间定期开放的运作方式。开放期内，基金规模将随着投资人对本基金份额的申购与赎回而不断变化。因此本基金在开放期将保持资产适当的流动性，以应付当时市场条件下的赎回要求，并降低资产的流动性风险，做好流动性管理。</p> <p>今后，随着证券市场的发展、金融工具的丰富和交易方式的创新等，基金还将积极寻求其他投资机会，如法律法规或监管机构以后允许基金投资其他品种，本基金将在履行适当程序后，将其纳入投资范围以丰富组合投资策略。</p>
业绩比较基准	中债信用债总指数收益率
风险收益特征	本基金为债券型基金，其长期平均风险和预期收益率低于股票型基金、混合型基金，高于货币市场基金。

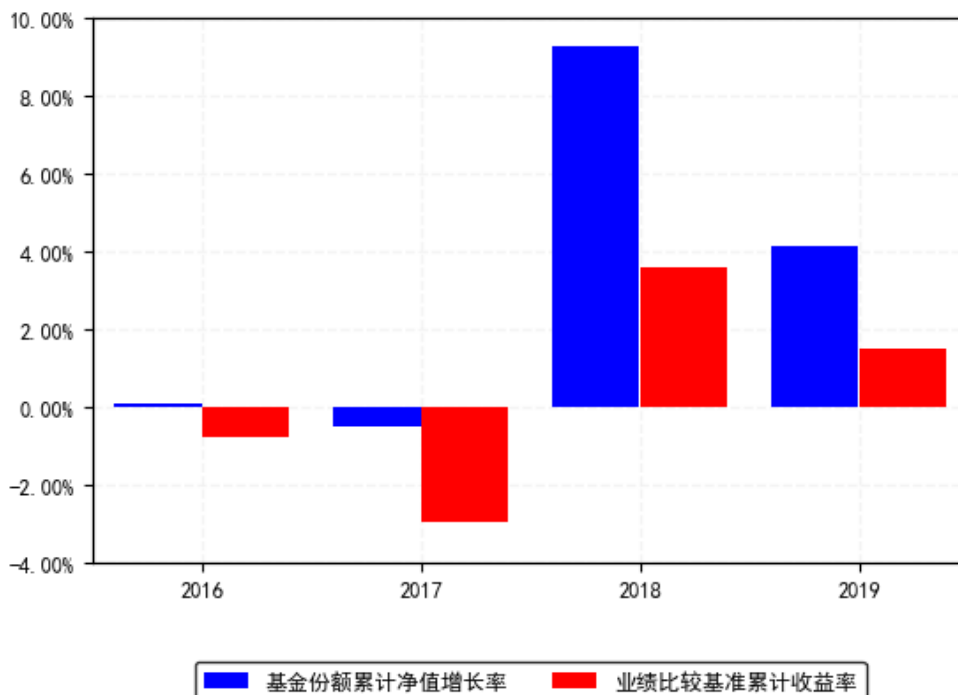
（二）投资组合资产配置图表/区域配置图表

投资组合资产配置图（2020年9月30日）



(三) 自基金合同生效以来基金每年的净值增长率及与同期业绩比较基准的比较图

南方宣利A每年净值增长率与同期业绩比较基准收益率的对比图（2019年12月31日）



1. 基金合同生效当年按实际期限计算，不按整个自然年度进行折算。
2. 基金的过往业绩不代表未来表现。

三、投资本基金涉及的费用

(一) 基金销售相关费用

费用类型	份额 (S) 或金额 (M) / 持有期限 (N)	收费方式/费率	备注
认购费	M < 100 万元	0.6%	

	100万元 ≤ M < 500万元	0.4%	
	500万元 ≤ M < 1000万元	0.2%	
	1000万元 ≤ M	每笔1000元	
申购费（前收费）	M < 100万元	0.8%	
	100万元 ≤ M < 500万元	0.5%	
	500万元 ≤ M < 1000万元	0.3%	
	1000万元 ≤ M	每笔1000元	
赎回费	在同一开放期内申购后又赎回，且持续持有期少于7日的份额	1.5%	-
	同一开放期内申购后又赎回，且持续持有期不少于7日（含）的份额	0.5%	-
	认购或在某一开放期申购并持有有一个封闭期以上（包括红利再投资份额）	0%	-

注：投资人重复申购，须按每次申购所对应的费率档次分别计费。

申购费用由投资人承担，不列入基金财产，主要用于本基金的市场推广、销售、登记等各项费用。

（二）基金运作相关费用

费用类别	收费方式	年费率
管理费		- 0.40%
托管费		- 0.10%
销售服务费		- -
其他费用	《基金合同》生效后与基金相关的信息披露费用、会计师费、律师费、诉讼费和仲裁费、基金份额持有人大会费用、基金的证券/期货交易费用、基金的银行汇划费用、基金相关账户的开户及维护费用、从C类基金份额的基金财产中计提的销售服务费、按照国家有关规定和《基金合同》约定，可以在基金财产中列支的其他费用。	

注：本基金交易证券、基金等产生的费用和税负，按实际发生额从基金资产扣除。

四、风险揭示与重要提示

（一）风险揭示

本基金不提供任何保证。投资者可能损失投资本金。

投资有风险，投资者购买基金时应认真阅读本基金的《招募说明书》等销售文件。

1、本基金的特定风险

(1) 本基金投资于债券资产比例不低于基金资产的 80%，因此，本基金除承担由于市场利率波动造成的利率风险外还要承担如企业债、公司债等信用品种的发债主体信用恶化造成的信用风险。

(2) 本基金持仓债券的规模大于基金资产净值，可能因市场利率波动、信用利差变化等因素造成本基金资产净值波动大于普通开放式债券型基金的风险。

(3) 本基金投资国债期货，国债期货的主要风险如下：1) 市场风险；2) 流动性风险；3) 信用风险；4) 合规性风险；5) 国债期货实物交割风险。

(4) 本基金投资中小企业私募债券，中小企业私募债是根据相关法律法规由非上市中小企业采用非公开方式发行的债券。

由于不能公开交易，一般情况下，交易不活跃，潜在较大流动性风险。外部评级机构一般不对这类债券进行外部评级，可能也会降低市场对该类债券的认可度，从而影响该类债券的市场流动性。同时由于债券发行主体的资产规模较小、经营的波动性较大，且各类材料不公开发布，也大大提高了分析并跟踪发债主体信用基本面的难度。

当发债主体信用质量恶化时，受市场流动性所限，本基金可能无法卖出所持有的中小企业私募债，由此可能给基金净值带来更大的负面影响和损失。

(5) 本基金的投资范围包括资产支持证券。资产支持证券存在信用风险、利率风险、流动性风险、提前偿付风险、操作风险和法律风险等。

(6) 定期开放机制的风险

1) 本基金每年开放一次申购和赎回，投资人需在开放期提出申购赎回申请，在非开放期间将无法按照基金份额净值进行申购和赎回。

2) 本基金每年开放一次申购和赎回，并且每个开放期的起始日和终止日所对应的日历日期可能并不相同，因此，投资人需关注本基金的相关公告，避免因错过开放期而无法申购或赎回基金份额。

3) 开放期内，基金规模将随着投资人对本基金份额的申购与赎回而不断变化，若是由于投资人的连续大量赎回而导致本基金管理人被迫抛售所持有投资品种以应付本基金赎回的现金需要，则可能使本基金资产变现困难，本基金面临流动性风险或需承担额外的冲击成本。

2、市场风险

证券市场价格受到经济因素、政治因素、投资心理和交易制度等各种因素的影响，导致基金收益水平变化，产生风险，主要包括：

(1) 政策风险；(2) 经济周期风险；(3) 利率风险；(4) 上市公司经营风险；(5) 购买力风险；(6) 信用风险；

(7) 债券收益率曲线变动风险；(8) 再投资风险。

3、开放式基金共有的风险

(1) 管理风险

在基金管理运作过程中基金管理人的知识、经验、判断、决策、技能等，会影响其对信息的占有和对经济形势、证券价格走势的判断，从而影响基金收益水平，造成管理风险。

(2) 流动性风险

本基金开放日，管理人有义务接受投资人的赎回。如果出现较大数额的赎回申请，则使基金资产变现困难，基金面临流动性风险。

1) 本基金的申购、赎回安排

2) 投资市场、行业及资产的流动性风险评估

3) 巨额赎回情形下的流动性风险管理措施

4) 实施备用的流动性风险管理工具的情形、程序及对投资者的潜在影响

本基金在面临大规模赎回的情况下有可能因为无法变现造成流动性风险。如果出现流动性风险，基金管理人经与基金托管人协商，在确保投资者得到公平对待的前提下，可实施备用的流动性风险管理工具，作为特定情形下基金管理人流动性风险管理的辅助措施，包括但不限于延期办理巨额赎回申请、暂停接受赎回申请、延缓支付赎回款项、收取短期赎回费、暂停基金估值以及中国证监会认定的其他措施。同时基金管理人应时刻防范可能产生的流动性风险，对流动性风险进行日常监控，保护持有人的利益。当实施备用的流动性风险管理工具时，有可能无法按基金合同约定的时限支付赎回款项。

(3) 其他风险

4、本基金法律文件风险收益特征表述与销售机构基金风险评价可能不一致的风险

本基金法律文件投资章节有关风险收益特征的表述是基于投资范围、投资比例、证券市场普遍规律等做出的概述性描述，代表了一般市场情况下本基金的长期风险收益特征。销售机构(包括基金管理人直销机构和其他销售机构)根据相关法律法规对本基金进行风险评价，不同的销售机构采用的评价方法也不同，因此销售机构的风险等级评价与基金法律文件中风险收益特征的表述可能存在不同，投资人在购买本基金时需按照销售机构的要求完成风险承受能力与产品风险之间的匹配检验。

(二) 重要提示

南方宣利定期开放债券型证券投资基金（以下简称“本基金”）经中国证监会2016年11月7日证监许可[2016]2543号文注册募集。中国证监会对本基金募集的注册，并不表明其对本基金的价值和收益作出实质性判断或保证，也不表明投资于本基金没有风险。

基金管理人依照恪尽职守、诚实信用、谨慎勤勉的原则管理和运用基金财产，但不保证基金一定盈利，也不保证最低收益。

基金投资者自依基金合同取得基金份额，即成为基金份额持有人和基金合同的当事人。

与本基金/基金合同相关的争议解决方式为仲裁。因本基金产生的或与基金合同有关的一切争议，如经友好协商未能解决的，任何一方均有权将争议提交上海国际经济贸易仲裁委员会仲裁，仲裁地点为上海市。

基金产品资料概要信息发生重大变更的，基金管理人将在三个工作日内更新，其他信息发生变更的，基金管理人每年更新一次。因此，本文件内容相比基金的实际情况可能存在一定的滞后，如需及时、准确获取基金的相关信息，敬请同时关注基金管理人发布的相关临时公告等。

五、其他资料查询方式

以下资料详见基金管理人网站[www.nffund.com][客服电话：400-889-8899]

- 《南方宣利定期开放债券型证券投资基金基金合同》、
- 《南方宣利定期开放债券型证券投资基金基金托管协议》、
- 《南方宣利定期开放债券型证券投资基金基金招募说明书》
- 定期报告、包括基金季度报告、中期报告和年度报告
- 基金份额净值
- 基金销售机构及联系方式
- 其他重要资料

六、其他情况说明

暂无。

