

西部利得中证国有企业红利指数增强型证  
券投资基金（LOF）  
2020 年第 4 季度报告

2020 年 12 月 31 日

基金管理人：西部利得基金管理有限公司

基金托管人：中国光大银行股份有限公司

报告送出日期：2021 年 1 月 21 日

## § 1 重要提示

基金管理人的董事会及董事保证本报告所载资料不存在虚假记载、误导性陈述或重大遗漏，并对其内容的真实性、准确性和完整性承担个别及连带责任。

基金托管人中国光大银行股份有限公司根据本基金合同规定，于2021年1月19日复核了本报告中的财务指标、净值表现和投资组合报告等内容，保证复核内容不存在虚假记载、误导性陈述或者重大遗漏。

基金管理人承诺以诚实信用、勤勉尽责的原则管理和运用基金资产，但不保证基金一定盈利。

基金的过往业绩并不代表其未来表现。投资有风险，投资者在作出投资决策前应仔细阅读本基金的招募说明书。

本报告中财务资料未经审计。

本报告期自2020年10月1日起至12月31日止。

## § 2 基金产品概况

基金简称	国企红利 LOF	
基金主代码	501059	
基金运作方式	上市契约型开放式（LOF）	
基金合同生效日	2018年7月11日	
报告期末基金份额总额	33,136,984.43份	
投资目标	本基金为增强型股票指数基金，在力求对中证国有企业红利指数进行有效跟踪的基础上，通过数量化的方法进行积极的指数组合管理与风险控制，力争实现超越目标指数的投资收益，谋求基金资产的长期增值。	
投资策略	本基金80%以上非现金资产投资于中证国有企业红利指数成分股，维持高股票仓位，风格偏蓝筹，兼顾高股息以及业绩的成长性，力争获得超越业绩比较基准的收益。（详见《基金合同》）	
业绩比较基准	中证国有企业红利指数收益率*90%+商业银行活期存款利率（税后）*10%	
风险收益特征	本基金为股票型基金，其预期风险收益水平高于混合型基金、债券型基金及货币市场基金。	
基金管理人	西部利得基金管理有限公司	
基金托管人	中国光大银行股份有限公司	
下属分级基金的基金简称	西部利得国企红利指数增强 A（场内简称：国企红利 LOF）	西部利得国企红利指数增强 C
下属分级基金的交易代码	501059	009439
报告期末下属分级基金的份额总额	32,231,065.06份	905,919.37份

### § 3 主要财务指标和基金净值表现

#### 3.1 主要财务指标

单位：人民币元

主要财务指标	报告期（2020 年 10 月 1 日-2020 年 12 月 31 日）	
	西部利得国企红利指数增强 A（场内简称：国企红利 LOF）	西部利得国企红利指数增强 C
1. 本期已实现收益	3,643,911.10	741,685.51
2. 本期利润	5,099,099.36	1,297,808.29
3. 加权平均基金份额本期利润	0.1124	0.0941
4. 期末基金资产净值	50,856,141.56	1,404,475.78
5. 期末基金份额净值	1.5779	1.5503

注：1. 本期已实现收益指基金本期利息收入、投资收益、其他收入（不含公允价值变动收益）扣除相关费用后的余额，本期利润为本期已实现收益加上本期公允价值变动收益。

2. 所述基金业绩指标不包括持有人认购或交易基金的各项费用，计入费用后实际收益水平要低于所列数字。

#### 3.2 基金净值表现

##### 3.2.1 基金份额净值增长率及其与同期业绩比较基准收益率的比较

西部利得国企红利指数增强 A（场内简称：国企红利 LOF）

阶段	净值增长率①	净值增长率 标准差②	业绩比较基 准收益率③	业绩比较基 准收益率标 准差④	①—③	②—④
过去三个月	7.60%	0.88%	3.72%	0.85%	3.88%	0.03%
过去六个月	21.87%	1.25%	9.22%	1.15%	12.65%	0.10%
过去一年	23.71%	1.28%	-2.20%	1.18%	25.91%	0.10%
自基金合同 生效起至今	57.79%	1.06%	8.07%	1.11%	49.72%	-0.05%

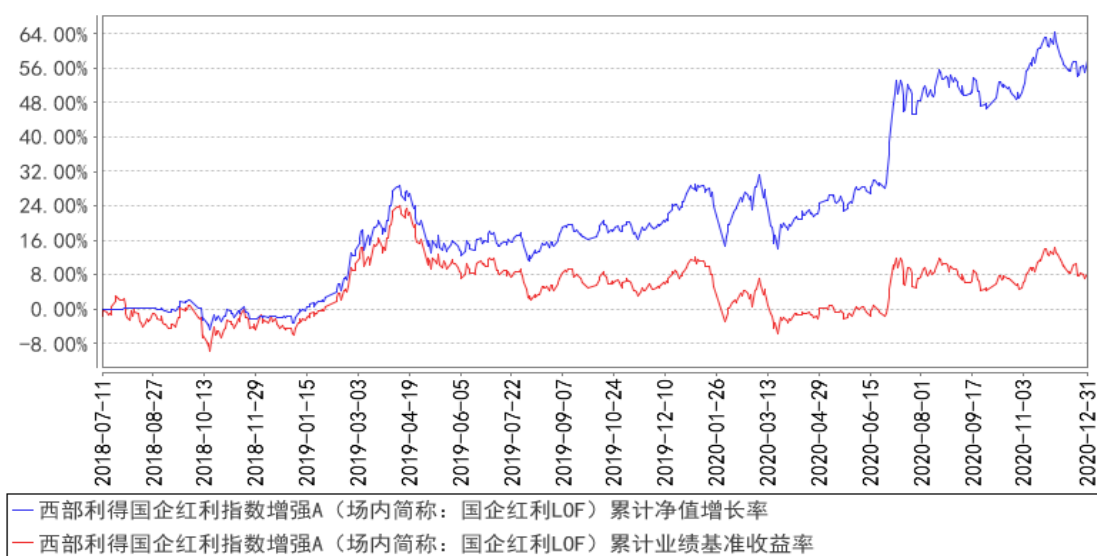
西部利得国企红利指数增强 C

阶段	净值增长率①	净值增长率 标准差②	业绩比较基 准收益率③	业绩比较基 准收益率标 准差④	①—③	②—④
----	--------	---------------	----------------	-----------------------	-----	-----

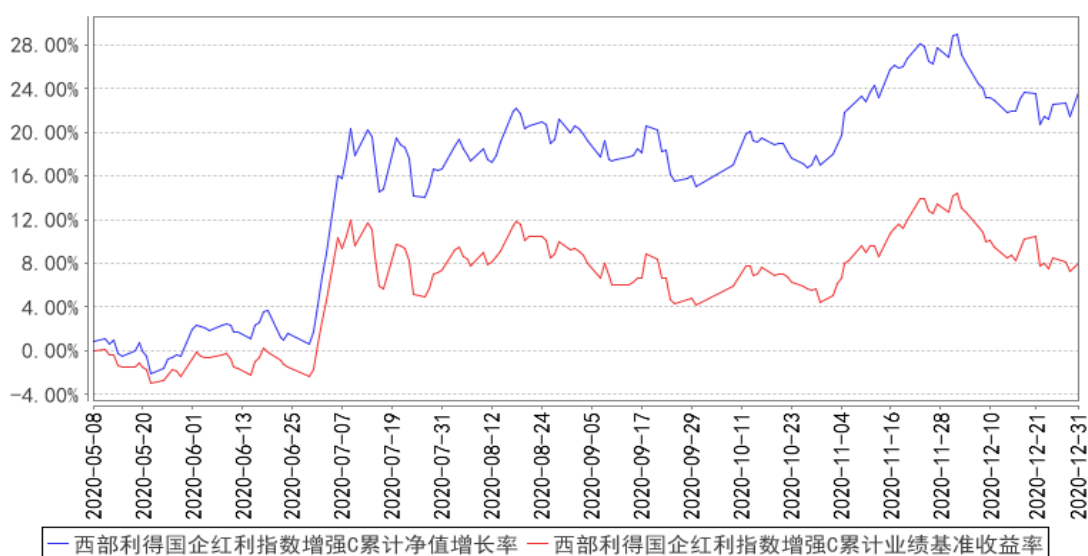
过去三个月	7.48%	0.88%	3.72%	0.85%	3.76%	0.03%
过去六个月	21.65%	1.25%	9.22%	1.15%	12.43%	0.10%
自基金合同生效起至今	23.70%	1.17%	8.04%	1.05%	15.66%	0.12%

### 3.2.2 自基金合同生效以来基金累计净值增长率变动及其与同期业绩比较基准收益率变动的比较

西部利得国企红利指数增强A（场内简称：国企红利LOF）累计净值增长率与同期业绩比较基准收益率的历史走势对比图



西部利得国企红利指数增强C累计净值增长率与同期业绩比较基准收益率的历史走势对比图



### 3.3 其他指标

无

## § 4 管理人报告

### 4.1 基金经理（或基金经理小组）简介

姓名	职务	任本基金的基金经理期限		证券从业年限	说明
		任职日期	离任日期		
盛丰衍	基金经理	2018年07月11日	-	7年	复旦大学计算机应用技术硕士，曾任光大证券股份有限公司权益投资助理、上海光大证券资产管理有限公司研究员、兴证证券资产管理有限公司量化研究员。2016年10月加入本公司，具有基金从业资格，中国国籍。

注：1. 任职日期和离任日期一般情况下指公司作出决定之日；若该基金经理自基金合同生效日起即任职，则任职日期为基金合同生效日。

2. 证券从业的含义遵从行业协会《证券业从业人员资格管理办法》的相关规定。

#### 4.1.1 期末兼任私募资产管理计划投资经理的基金经理同时管理的产品情况

### 4.2 管理人对报告期内本基金运作合规守信情况的说明

本报告期内，本基金管理人严格遵循了《中华人民共和国证券法》、《中华人民共和国证券投资基金法》、本基金《基金合同》等法律文件和其他相关法律法规的规定，本着诚实信用、勤勉尽责的原则管理和运用基金资产，在严格控制风险的基础上，力争为基金份额持有人谋求最大利益。本报告期内本基金运作管理符合有关法律法规和基金合同的规定，无损害基金份额持有人利益的行为。

### 4.3 公平交易专项说明

#### 4.3.1 公平交易制度的执行情况

对于场内交易，本基金管理人按照时间优先、价格优先的原则，对满足限价条件且对同一证券有相同交易需求的基金，采用了系统中的公平交易模块进行操作，实现了公平交易；对于场外交易，本基金管理人按照公司制度和流程执行。

本基金管理人风险管理部负责对各账户公平交易进行事后监察，在每日公平交易报表中记录不同投资组合当天整体收益率、分投资类别（股票、债券）同向（1日、3日、5日）交易价差分析、银行间交易价格偏离度分析；并分别于季度和年度末编制公平交易季度及年度收益率差异分析报告，对本基金管理人管理的不同投资组合的整体收益率差异、分投资类别（股票、债券）不同时间窗口同向（1日、3日、5日）交易的交易价差以及T检验、银行间交易价格偏离度进行了分析。

当监控到疑似异常交易时，本基金管理人风险管理部及时要求相关投资组合经理给予解释，该解释经风险管理部辨认后确认该交易无异常情况后留档备查，公平交易季报及年报由投资组合经理、督察长、总经理签署后，由风险管理部妥善保存分析报告备查。

报告期内，通过对不同投资组合之间的收益率差异比较、对同向交易和反向交易的交易时机和交易价差监控分析，公司未发现整体公平交易执行出现异常的情况。

#### 4.3.2 异常交易行为的专项说明

本报告期内，本基金未参与交易所公开竞价同日反向交易成交较少的单边交易量超过该证券当日成交量 5% 的交易。

#### 4.4 报告期内基金的投资策略和运作分析

展望 2021 年一季度，影响 A 股的主要有三股力量。

其一是经济持续复苏+货币边际略收紧的宏观背景。

国内经济在疫情后持续企稳的方向不变，PMI 指数持续回升，显示出未来生产活动恢复中。货币在之前较为宽松的环境下边际略微收紧，但节奏上可控。两者叠加对 A 股影响偏中性。

其二上市公司一季度盈利增速。

上市公司盈利增速是 A 股行业配置的重要参考指标。从总量上看，2020 年 Q1 上市公司盈利增速探底，此后至少逐季回升至 2021 年 Q1，企业盈利加速改善。2021 年一季度最值得关注的是上市公司一季报业绩预告，其增速可能影响整个 A 股上半年的板块表现。

其三是公募基金发行。

公募股票基金在 2019 年和 2020 年交出了靓丽的成绩单，无论相对于指数还是相对于中小投资者自身的投资收益均有明显超额。赚钱效应使得更多的资金通过公募股票基金参与 A 股市场。2021 年 1 月有相当数量的股票基金成立，这些增量资金在 1 月份或进一步推高核心资产的估值。

投资策略上，本基金始终维持高股票仓位，风格偏价值，行业配置参考中证国企红利指数。选股标准兼顾高股息、低估值以及业绩的成长性，同时规避量价指标上显示出超买的个股以及临近解禁的个股，股票持仓分散，以此弱化个股黑天鹅的影响。本基金努力通过选股获得相对于中证国企红利指数的超额收益，在接下去的投资管理中会坚持类似的投资风格。

感谢持有人的支持，我们将继续以诚实信用、勤勉尽责的原则管理基金，努力为持有人带来优异回报。

#### 4.5 报告期内基金的业绩表现

报告期内基金业绩表现参见本报告第三部分“主要财务指标和基金净值表现”。

#### 4.6 报告期内基金持有人数或基金资产净值预警说明

本报告期内，本基金未出现连续二十个工作日基金份额持有人数量不满二百人以及基金资产净值低于五千万元的情形。

### § 5 投资组合报告

#### 5.1 报告期末基金资产组合情况

序号	项目	金额（元）	占基金总资产的比例（%）
1	权益投资	48,956,237.05	90.12
	其中：股票	48,956,237.05	90.12
2	基金投资	-	-
3	固定收益投资	-	-
	其中：债券	-	-
	资产支持证券	-	-
4	贵金属投资	-	-
5	金融衍生品投资	-	-
6	买入返售金融资产	-	-
	其中：买断式回购的买入返售金融资产	-	-
7	银行存款和结算备付金合计	4,221,155.08	7.77
8	其他资产	1,143,804.92	2.11
9	合计	54,321,197.05	100.00

#### 5.2 报告期末按行业分类的股票投资组合

##### 5.2.1 报告期末指数投资按行业分类的境内股票投资组合

代码	行业类别	公允价值（元）	占基金资产净值比例（%）
A	农、林、牧、渔业	-	-
B	采矿业	4,013,190.96	7.68
C	制造业	13,155,307.48	25.17
D	电力、热力、燃气及水生产和供应业	4,509,124.00	8.63
E	建筑业	3,075,403.00	5.88
F	批发和零售业	3,142,400.00	6.01
G	交通运输、仓储和邮政业	2,695,072.00	5.16
H	住宿和餐饮业	-	-
I	信息传输、软件和信息技术服务业	-	-
J	金融业	8,315,321.60	15.91

K	房地产业	4,834,756.00	9.25
L	租赁和商务服务业	619,458.00	1.19
M	科学研究和技术服务业	-	-
N	水利、环境和公共设施管理业	-	-
O	居民服务、修理和其他服务业	-	-
P	教育	-	-
Q	卫生和社会工作	-	-
R	文化、体育和娱乐业	-	-
S	综合	-	-
	合计	44,360,033.04	84.88

### 5.2.2 报告期末积极投资按行业分类的境内股票投资组合

代码	行业类别	公允价值 (元)	占基金资产净值比例 (%)
A	农、林、牧、渔业	-	-
B	采矿业	196,948.00	0.38
C	制造业	3,296,840.77	6.31
D	电力、热力、燃气及水生产和供应业	-	-
E	建筑业	317,521.00	0.61
F	批发和零售业	-	-
G	交通运输、仓储和邮政业	-	-
H	住宿和餐饮业	-	-
I	信息传输、软件和信息技术服务业	148,766.24	0.28
J	金融业	208,752.00	0.40
K	房地产业	-	-
L	租赁和商务服务业	225,960.00	0.43
M	科学研究和技术服务业	201,416.00	0.39
N	水利、环境和公共设施管理业	-	-
O	居民服务、修理和其他服务业	-	-
P	教育	-	-
Q	卫生和社会工作	-	-
R	文化、体育和娱乐业	-	-
S	综合	-	-
	合计	4,596,204.01	8.79

### 5.2.3 报告期末按行业分类的港股通投资股票投资组合

本基金本报告期末未持有港股通股票。

### 5.3 报告期末按公允价值占基金资产净值比例大小排序的前十名股票投资明细



### 5.3.1 报告期末指数投资按公允价值占基金资产净值比例大小排序的前十名股票投资明细

序号	股票代码	股票名称	数量（股）	公允价值（元）	占基金资产净值比例（%）
1	600900	长江电力	132,200	2,532,952.00	4.85
2	600019	宝钢股份	369,200	2,196,740.00	4.20
3	600409	三友化工	211,400	2,166,850.00	4.15
4	600919	江苏银行	388,610	2,121,810.60	4.06
5	600350	山东高速	342,400	2,116,032.00	4.05
6	601088	中国神华	117,296	2,112,500.96	4.04
7	600704	物产中大	467,900	2,044,723.00	3.91
8	601288	农业银行	650,200	2,041,628.00	3.91
9	600309	万华化学	22,100	2,011,984.00	3.85
10	601003	柳钢股份	385,500	2,000,745.00	3.83

### 5.3.2 报告期末积极投资按公允价值占基金资产净值比例大小排序的前五名股票投资明细

序号	股票代码	股票名称	数量（股）	公允价值（元）	占基金资产净值比例（%）
1	600893	航发动力	3,900	231,465.00	0.44
2	601222	林洋能源	28,700	227,304.00	0.43
3	601888	中国中免	800	225,960.00	0.43
4	601799	星宇股份	1,100	220,550.00	0.42
5	603179	新泉股份	6,300	213,570.00	0.41

### 5.4 报告期末按债券品种分类的债券投资组合

本基金本报告期末未持有债券。

### 5.5 报告期末按公允价值占基金资产净值比例大小排序的前五名债券投资明细

本基金本报告期末未持有债券。

### 5.6 报告期末按公允价值占基金资产净值比例大小排序的前十名资产支持证券投资明细

本基金本报告期末未持有资产支持证券。

### 5.7 报告期末按公允价值占基金资产净值比例大小排序的前五名贵金属投资明细

本基金本报告期末未持有贵金属。

### 5.8 报告期末按公允价值占基金资产净值比例大小排序的前五名权证投资明细

本基金本报告期末未持有权证。

## 5.9 报告期末本基金投资的股指期货交易情况说明

### 5.9.1 报告期末本基金投资的股指期货持仓和损益明细

### 5.9.2 本基金投资股指期货的投资政策

本基金本报告期末未持有股指期货合约。

## 5.10 报告期末本基金投资的国债期货交易情况说明

### 5.10.1 本期国债期货投资政策

国债期货不在本基金投资范围内。

### 5.10.2 报告期末本基金投资的国债期货持仓和损益明细

本基金本报告期末未持有国债期货合约。

### 5.10.3 本期国债期货投资评价

国债期货不在本基金投资范围内。

## 5.11 投资组合报告附注

### 5.11.1 本基金投资的前十名证券的发行主体本期是否出现被监管部门立案调查，或在报告编制日前一年内受到公开谴责、处罚的情形

本基金投资的前十名证券的发行主体中，农业银行在 2020 年 10 月 27 日，因（一）向关系人发放信用贷款，（二）批量处置不良资产未公告，（三）批量处置不良资产未向监管部门报告，（四）违规转让正常类贷款，（五）个人住房贷款首付比例违规，（六）流动资金贷款被用于固定资产投资，（七）超过实际需求发放流动资金贷款，（八）贷后管理缺失导致企业套取扶贫贷款资金用于房地产开发，（九）贷款用于偿还银行承兑汇票垫款，（十）承兑业务贸易背景审查不严，（十一）保理业务授权管理不到位，（十二）贴现资金直接回流至银行承兑汇票出票人，（十三）贷款资金直接转存银行承兑汇票保证金，（十四）信贷资金用于兑付到期理财产品，（十五）信贷资金用于承接承销债券，（十六）销售非保本理财产品违规出具承诺函，（十七）提供与事实不符的报告，（十八）理财产品相互交易、相互调节收益，（十九）面向一般个人投资者销售的理财产品投向股权投资，（二十）将系统内资金纳入一般存款核算，虚增存款，（二十一）开立同业银行结算账户不合规，（二十二）个别人员未经核准即履行高管人员职责，（二十三）对小微企业不当收费，（二十四）未按规定报送案件，被中国银行保险监督管理委员会处罚，没收违法所得 55.3 万元，罚款 5260.3 万元，罚没合计 5315.6 万元，其余主体本期没有被监管部门立案调查，或在报告编制日

前一年内受到公开谴责、处罚的情形。

### 5.11.2 基金投资的前十名股票是否超出基金合同规定的备选股票库

本基金投资的前十名股票没有超出基金合同规定的备选股票库。

### 5.11.3 其他资产构成

序号	名称	金额（元）
1	存出保证金	50,071.57
2	应收证券清算款	975,317.12
3	应收股利	-
4	应收利息	2,713.72
5	应收申购款	115,702.51
6	其他应收款	-
7	待摊费用	-
8	其他	-
9	合计	1,143,804.92

### 5.11.4 报告期末持有的处于转股期的可转换债券明细

本基金本报告期末未持有处于转股期的可转换债券。

### 5.11.5 报告期末前十名股票中存在流通受限情况的说明

#### 5.11.5.1 报告期末指数投资前十名股票中存在流通受限情况的说明

序号	股票代码	股票名称	流通受限部分的公允价值（元）	占基金资产净值比例（%）	流通受限情况说明
1	600919	江苏银行	1,044,552.60	2.00	配股流通受限

#### 5.11.5.2 报告期末积极投资前五名股票中存在流通受限情况的说明

本基金本报告期末积极投资前五名股票中不存在流通受限情况。

### 5.11.6 投资组合报告附注的其他文字描述部分

由于四舍五入原因，本报告中涉及比例计算的分项之和与合计项之间可能存在尾差。

## §6 开放式基金份额变动

单位：份

项目	西部利得国企红利指数增强 A（场内简称：国企红利 LOF）	西部利得国企红利指数增强 C
报告期期初基金份额总额	48,606,570.06	17,444,980.85
报告期期间基金总申购份额	6,289,701.08	459,393.92

减: 报告期期间基金总赎回份额	22,665,206.08	16,998,455.40
报告期期间基金拆分变动份额（份额减少以“-”填列）	-	-
报告期期末基金份额总额	32,231,065.06	905,919.37

注：其中“总申购份额”含红利再投、转换入份额；“总赎回份额”含转换出份额。

## § 7 基金管理人运用固有资金投资本基金情况

### 7.1 基金管理人持有本基金份额变动情况

本期本基金管理人未运用固有资金投资本基金。

### 7.2 基金管理人运用固有资金投资本基金交易明细

本报告期内本基金管理人未运用固有资金投资本基金。

## § 8 影响投资者决策的其他重要信息

### 8.1 报告期内单一投资者持有基金份额比例达到或超过 20%的情况

投资者类别	报告期内持有基金份额变化情况				报告期末持有基金情况		
	序号	持有基金份额比例达到或者超过 20%的时间区间	期初份额	申购份额	赎回份额	持有份额	份额占比 (%)
机构	1	20201228-20201228	8,662,359.12	-	8,662,359.12	-	-
	2	20201229-20201231	7,895,609.00	-	-	7,895,609.00	23.83
-	-	-	-	-	-	-	-

#### 产品特有风险

报告期内，本基金存在单一投资者持有份额比例达到或超过 20%的情况，由此可能导致的特有风险主要包括：当投资者持有份额占比较为集中时，个别投资者的大额赎回可能会对基金资产运作及净值表现产生较大影响；极端情况下基金管理人可能无法以合理价格及时变现基金资产以应对投资者的赎回申请，可能带来流动性风险；如个别投资者大额赎回引发巨额赎回，基金管理人可能根据基金合同约定决定部分延期赎回或暂停接受基金的赎回申请，可能影响投资者赎回业务办理；若个别投资者大额赎回后本基金出现连续六十个工作日基金资产净值低于 5000 万元，基金还可能面临转换运作方式、与其他基金合并或者终止基金合同等情形。

### 8.2 影响投资者决策的其他重要信息

本基金管理人于 2020 年 10 月 31 日发布公告，艾书苹先生自 2020 年 10 月 29 日起担任本公司首席信息官。

## § 9 备查文件目录

### 9.1 备查文件目录

- （1）中国证监会批准本基金设立的相关文件；
- （2）本基金《基金合同》；
- （3）本基金更新的《招募说明书》；
- （4）本基金《托管协议》；
- （5）基金管理人《基金管理资格证书》及《企业法人营业执照》；
- （6）报告期内涉及本基金公告的各项原稿。

### 9.2 存放地点

本基金管理人处——上海市浦东新区陆家嘴世纪金融广场 3 号楼 11 楼

### 9.3 查阅方式

（1）书面查询：查阅时间为每工作日 8:30-11:30，13:00-17:30。投资人可免费查阅，也可按工本费购买复印件。

（2）网站查询：基金管理人网址：<http://www.westleadfund.com> 投资人对本报告如有疑问，可咨询本基金管理人西部利得基金管理有限公司，咨询电话 4007-007-818（免长途话费）或发电子邮件，E-mail:service@westleadfund.com。

西部利得基金管理有限公司

2021 年 1 月 21 日