

益民品质升级灵活配置混合型证券投资基金

金

2020 年第 4 季度报告

2020 年 12 月 31 日

基金管理人：益民基金管理有限公司

基金托管人：交通银行股份有限公司

报告送出日期：2021 年 1 月 21 日

§ 1 重要提示

益民基金管理有限公司的董事会及董事保证本报告所载资料不存在虚假记载、误导性陈述或重大遗漏，并对其内容的真实性、准确性和完整性承担个别及连带责任。

基金托管人交通银行股份有限公司根据本基金合同规定，于 2021 年 1 月 14 日复核了本报告中的财务指标、净值表现和投资组合报告等内容，保证复核内容不存在虚假记载、误导性陈述或者重大遗漏。

益民基金管理有限公司承诺以诚实信用、勤勉尽责的原则管理和运用基金资产，但不保证基金一定盈利。

基金的过往业绩并不代表其未来表现。投资有风险，投资者在作出投资决策前应仔细阅读本基金的招募说明书。

本报告中财务资料未经审计。

本报告期自 2020 年 10 月 1 日起至 12 月 31 日止。

§ 2 基金产品概况

基金简称	益民品质升级混合
交易代码	001135
基金运作方式	契约型开放式
基金合同生效日	2015 年 5 月 6 日
报告期末基金份额总额	131,304,454.56 份
投资目标	本基金积极把握企业在居民生活品质提升过程中带来的投资机会，在分享企业成长性的同时合理控制组合风险，追求基金资产的长期稳定增值。
投资策略	通过益民经济周期模型与分析师的审慎研究相结合的方式判断证券市场总体变动趋势，结合对各资产类别中长期运行趋势、风险收益特征的分析比较，确定基金大类资产配置比例和变动原则。在此基础上重点分析、挖掘在宏观经济转型升级的过程中引领生活品质升级的行业，结合基本面研究进行行业配置。进而，通过对上市公司进行企业生命周期、公司竞争力、成长模式和动力、价值评估等定性或定量分析、考虑市场情绪因素、结合研究团队的实地调研，精选具有增长潜力的个股构建组合。
业绩比较基准	65%×沪深 300 指数收益率+35%×中证全债指数收益率
风险收益特征	本基金为混合型基金，属于较高风险、较高收益的投资品种，其预期风险和预期收益低于股票型基金，但高于债券型基金和货币市场基金。
基金管理人	益民基金管理有限公司
基金托管人	交通银行股份有限公司

§ 3 主要财务指标和基金净值表现

3.1 主要财务指标

单位：人民币元

主要财务指标	报告期(2020 年 10 月 1 日 — 2020 年 12 月 31 日)
1. 本期已实现收益	17,685,516.25
2. 本期利润	42,506,236.91
3. 加权平均基金份额本期利润	0.2683
4. 期末基金资产净值	164,072,234.44
5. 期末基金份额净值	1.250

注：所述基金业绩指标不包括持有人认购或交易基金的各项费用，计入费用后实际收益水平要低于所列数字。本期已实现收益指基金本期利息收入、投资收益、其他收入（不含公允价值变动收益）扣除相关费用后的余额，本期利润为本期已实现收益加上本期公允价值变动收益。

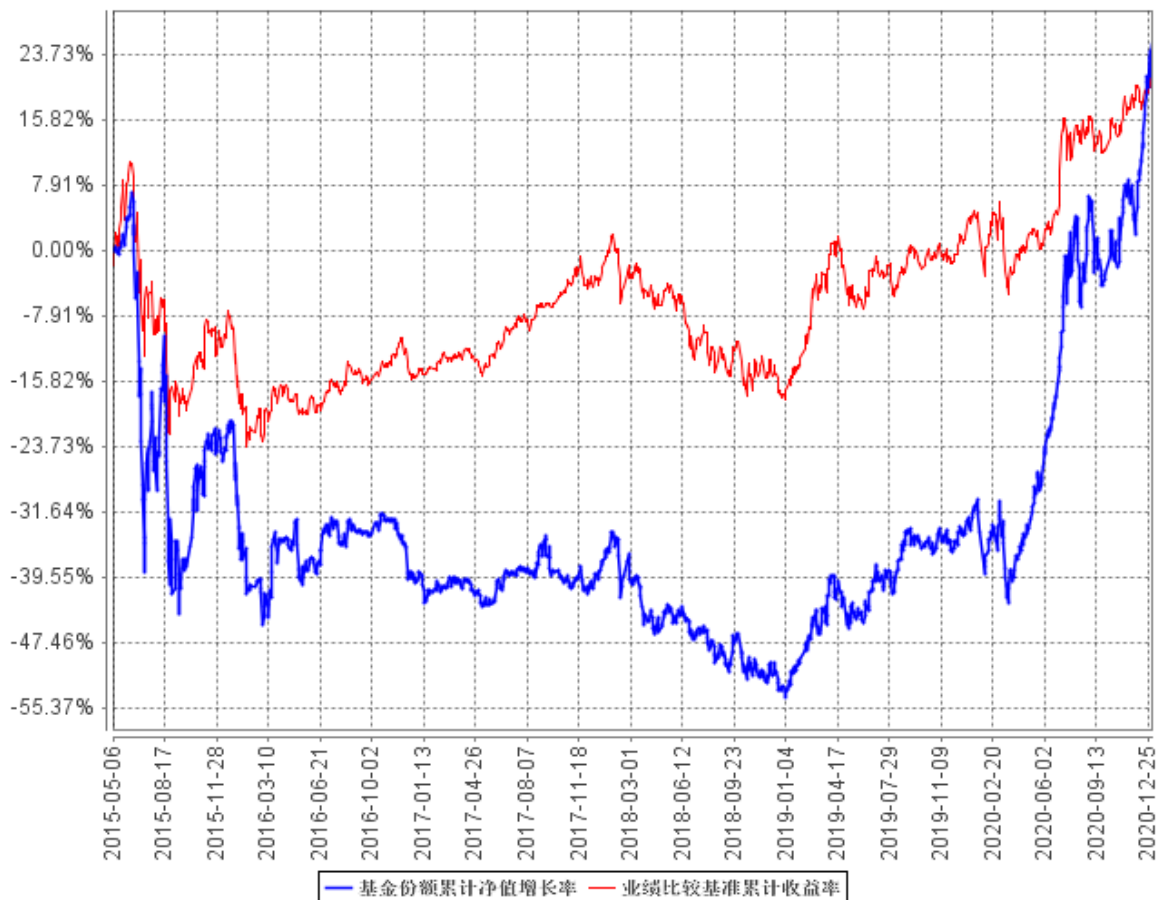
3.2 基金净值表现

3.2.1 基金份额净值增长率及其与同期业绩比较基准收益率的比较

阶段	净值增长率 ①	净值增长率 标准差②	业绩比较基 准收益率③	业绩比较基准 收益率标准差 ④	①—③	②—④
过去三个月	28.87%	1.44%	9.21%	0.64%	19.66%	0.80%
过去六个月	46.37%	1.69%	16.22%	0.87%	30.15%	0.82%
过去一年	86.01%	1.72%	18.88%	0.92%	67.13%	0.80%
过去三年	104.25%	1.45%	27.09%	0.87%	77.16%	0.58%
过去五年	58.63%	1.40%	35.31%	0.81%	23.32%	0.59%
自基金合同 生效起至今	25.00%	1.76%	22.44%	0.97%	2.56%	0.79%

3.2.2 自基金合同生效以来基金累计净值增长率变动及其与同期业绩比较基准收益率变动的比较

基金份额累计净值增长率与同期业绩比较基准收益率的历史走势对比图



注：1、图示日期为 2015 年 5 月 6 日至 2020 年 12 月 31 日。

3.3 其他指标

无。

§ 4 管理人报告

4.1 基金经理（或基金经理小组）简介

姓名	职务	任本基金的基金经理期限		证券从业年限	说明
		任职日期	离任日期		
吕伟	益民红利成长混合型证券投资基金基金经理、益民创新	2016 年 2 月 24 日	-	13	2007 年加入益民基金管理有限公司，自 2007 年 7 月至 2010 年 5 月担任集中交

	优势混合型证券投资基金基金经理、 益民品质升级灵活配置混合型证券投资基金基金经理			易部交易员, 2010 年 5 月至 2012 年 2 月担任研究部研究员, 2012 年 2 月至今先后担任集中交易部副总经理、总经理, 主动管理事业部副总经理。自 2015 年 6 月 25 日起任益民红利成长混合型证券投资基金基金经理, 自 2016 年 2 月 24 日起任益民品质升级灵活配置混合型证券投资基金基金经理, 自 2016 年 7 月 4 日起任益民创新优势混合型证券投资基金基金经理, 自 2016 年 7 月 4 日至 2020 年 1 月 6 日任益民核心增长灵活配置混合型证券投资基金基金经理。
--	---	--	--	--

4.1.1 期末兼任私募资产管理计划投资经理的基金经理同时管理的产品情况

本报告期末未存在基金经理兼任私募资产管理计划产品投资经理的情况。

4.2 管理人对报告期内本基金运作合规守信情况的说明

在本报告期内, 本基金管理人严格遵循了《中华人民共和国证券投资基金法》、《益民品质升级灵活配置混合型证券投资基金基金合同》和其他相关法律法规的规定, 本着诚实信用、勤勉尽责的原则管理和运用基金资产, 以尽可能减少和分散投资风险, 力保基金资产的安全并谋求基金资产长期稳定的增长为目标, 管理和运用基金资产, 无损害基金持有人利益的行为, 基金投资组合符合有关法规及基金合同的规定。

4.3 公平交易专项说明

4.3.1 公平交易制度的执行情况

本基金管理人严格执行《证券投资基金管理公司公平交易制度指导意见》和公司内部公平交易制度, 从投资授权、研究分析、投资决策、交易执行、业绩评估等环节严格把关, 通过系统和人工等方式在各个环节严格控制交易公平执行, 并建立了有效的公平交易行为日常监控和事后分析评估体系, 确保公平对待所有投资组合, 切实防范利益输送, 保护投资者的合法权益。

本基金管理人通过统计检验的方法, 对管理的投资组合在不同时间窗口下 (1 日内、3 日内、

5 日内) 的同向交易行为进行了分析, 未发现违反公平交易原则的异常情况。

4.3.2 异常交易行为的专项说明

本报告期内, 未发现本基金有可能导致不公平交易和利益输送的异常交易。本报告期内, 公司旗下所有投资组合参与的交易所公开竞价交易中, 未出现同日反向交易成交较少的单边交易量超过该证券当日成交量的 5% 的情形。

4.4 报告期内基金投资策略和运作分析

2020 年四季度市场整体呈现上涨走势, 各主要指数均录得不同幅度上涨。行业方面, 汽车、电力设备及新能源、有色金属涨幅领先, 传媒、商贸零售、房地产跌幅靠前。

四季度以来, 海内外有利于市场的因素增多, 比如: 海外市场经济恢复, 拉动国内出口; 国内外新冠疫苗问世; 美国大选结果落定, 海外政治周期不确定性消除; RECP 及中欧投资协定签署, 对外开放取得重要进展; 中央经济工作会议强调货币政策稳字当头, 不急转弯。在诸多利好因素之下, 市场情绪得以提振, 主要指数突破前高。

从经济增长角度看, 四季度以来各项重要经济指标继续回升, 制造业 PMI 指数连续超过 50%, 显示经济动能继续恢复。我们判断国内经济持续恢复动能仍在, 海外在开工、投资端有望进一步提速, 支撑当前比较景气的局面。货币政策方面, 中央经济工作会议强调政策不急转弯, 我们认为目前比较稳定的政策环境仍将维持。

基金四季度保持较高仓位, 配置上以大消费行业和制造业龙头公司为主。尽管疫情后受益于经济恢复以及充裕流动性呵护, 市场经历了一轮快速上行, 三季度也因为货币政策边际收紧导致市场回调震荡。我们仍然认为消费及制造业龙头公司具备很强竞争力, 具备持续发展能力, 并且估值在当下市场背景下仍然没有显著高估。短期宏观层面的波动很难准确判断, 我们的思路仍然是在优质龙头公司中寻找较高景气度、成长性确定的标的。

4.5 报告期内基金的业绩表现

截至本报告期末本基金份额净值为 1.250 元; 本报告期基金份额净值增长率为 28.87%, 业绩比较基准收益率为 9.21%。

4.6 报告期内基金持有人数或基金资产净值预警说明

本报告期内本基金未出现基金份额持有人数不满二百人或者基金资产净值低于五千万的情形。

§ 5 投资组合报告

5.1 报告期末基金资产组合情况

序号	项目	金额（元）	占基金总资产的比例（%）
1	权益投资	151,446,820.37	90.25
	其中：股票	151,446,820.37	90.25
2	基金投资	-	-
3	固定收益投资	-	-
	其中：债券	-	-
	资产支持证券	-	-
4	贵金属投资	-	-
5	金融衍生品投资	-	-
6	买入返售金融资产	-	-
	其中：买断式回购的买入返售金融资产	-	-
7	银行存款和结算备付金合计	12,498,283.06	7.45
8	其他资产	3,861,334.88	2.30
9	合计	167,806,438.31	100.00

注：本基金本报告期末未持有通过港股通交易机制投资的港股，并未参与转融通证券出借业务。

5.2 报告期末按行业分类的股票投资组合

5.2.1 报告期末按行业分类的境内股票投资组合

代码	行业类别	公允价值（元）	占基金资产净值比例（%）
A	农、林、牧、渔业	6,243.60	0.00
B	采矿业	800.95	0.00
C	制造业	149,501,345.46	91.12
D	电力、热力、燃气及水生产和供应业	-	-
E	建筑业	-	-
F	批发和零售业	307.40	0.00
G	交通运输、仓储和邮政业	8,663.54	0.01
H	住宿和餐饮业	-	-
I	信息传输、软件和信息技术服务业	6,931.44	0.00
J	金融业	75,565.34	0.05
K	房地产业	1,333.22	0.00

L	租赁和商务服务业	13,840.05	0.01
M	科学研究和技术服务业	53,888.00	0.03
N	水利、环境和公共设施管理业	-	-
O	居民服务、修理和其他服务业	-	-
P	教育	-	-
Q	卫生和社会工作	1,777,225.17	1.08
R	文化、体育和娱乐业	676.20	0.00
S	综合	-	-
	合计	151,446,820.37	92.30

5.2.2 报告期末按行业分类的港股通投资股票投资组合

本基金本报告期末未持有港股通投资股票。

5.3 报告期末按公允价值占基金资产净值比例大小排序的前十名股票投资明细

序号	股票代码	股票名称	数量（股）	公允价值（元）	占基金资产净值比例（%）
1	600809	山西汾酒	44,318	16,632,102.22	10.14
2	600519	贵州茅台	8,219	16,421,562.00	10.01
3	000858	五粮液	55,717	16,261,006.45	9.91
4	000568	泸州老窖	71,504	16,171,344.64	9.86
5	601012	隆基股份	167,233	15,418,882.60	9.40
6	600438	通威股份	384,238	14,770,108.72	9.00
7	603589	口子窖	212,949	14,672,186.10	8.94
8	002475	立讯精密	259,514	14,563,925.68	8.88
9	000596	古井贡酒	52,700	14,334,400.00	8.74
10	603369	今世缘	133,991	7,688,403.58	4.69

5.4 报告期末按债券品种分类的债券投资组合

本基金本报告期末未持有债券。

5.5 报告期末按公允价值占基金资产净值比例大小排序的前五名债券投资明细

本基金本报告期末未持有债券。

5.6 报告期末按公允价值占基金资产净值比例大小排序的前十名资产支持证券投资明细

本基金本报告期末未持有资产支持证券。

5.7 报告期末按公允价值占基金资产净值比例大小排序的前五名贵金属投资明细

本基金本报告期末未持有贵金属。

5.8 报告期末按公允价值占基金资产净值比例大小排序的前五名权证投资明细

本基金本报告期末未持有权证。

5.9 报告期末本基金投资的股指期货交易情况说明

本基金基金合同的投资范围尚未包含股指期货投资。

5.10 报告期末本基金投资的国债期货交易情况说明

本基金基金合同的投资范围尚未包含国债期货投资。

5.11 投资组合报告附注

5.11.1 本基金投资的前十名证券的发行主体本期受到调查以及处罚的情况的说明

本基金投资的前十名证券的发行主体本期未出现被监管部门立案调查，或在报告编制日前一年内受到公开谴责、处罚的情况。

5.11.2 基金投资的前十名股票超出基金合同规定的备选股票库情况的说明

报告期内本基金投资的前十名股票中没有在备选股票库之外的股票。

5.11.3 其他资产构成

序号	名称	金额（元）
1	存出保证金	216,564.41
2	应收证券清算款	3,450,551.61
3	应收股利	-
4	应收利息	2,877.52
5	应收申购款	191,341.34
6	其他应收款	-
7	待摊费用	-
8	其他	-
9	合计	3,861,334.88

5.11.4 报告期末持有的处于转股期的可转换债券明细

本基金本报告期末未持有处于转股期的可转换债券。

5.11.5 报告期末前十名股票中存在流通受限情况的说明

本基金本报告期末前十名股票中不存在流通受限情况。

5.11.6 投资组合报告附注的其他文字描述部分

由于四舍五入的原因，分项之和与合计项之间可能存在尾差。

§ 6 开放式基金份额变动

单位：份

报告期期初基金份额总额	188,955,803.09
报告期期间基金总申购份额	12,992,589.07
减：报告期期间基金总赎回份额	70,643,937.60
报告期期间基金拆分变动份额（份额减少以“-”填列）	-
报告期期末基金份额总额	131,304,454.56

§ 7 基金管理人运用固有资金投资本基金情况

7.1 基金管理人持有本基金份额变动情况

无。

7.2 基金管理人运用固有资金投资本基金交易明细

本报告期内无交易发生。截至本报告期末，本基金管理人未运用固有资金投资本基金份额。

§ 8 影响投资者决策的其他重要信息

8.1 报告期内单一投资者持有基金份额比例达到或超过 20%的情况

本基金本报告期内未出现单一投资者持有基金份额比例达到或超过 20%的情况。

8.2 影响投资者决策的其他重要信息

无。

§ 9 备查文件目录

9.1 备查文件目录

- 1、中国证监会批准设立益民品质升级灵活配置混合型证券投资基金的文件；
- 2、益民品质升级灵活配置混合型证券投资基金基金合同；
- 3、益民品质升级灵活配置混合型证券投资基金托管协议；
- 4、益民品质升级灵活配置混合型证券投资基金招募说明书；
- 5、中国证监会批准设立益民基金管理有限公司的文件；
- 6、报告期内在指定报刊上披露的各项公告。

9.2 存放地点

北京市西城区宣武门外大街 10 号庄胜广场中央办公楼南翼 13A。

9.3 查阅方式

投资者对本报告书如有疑问，可咨询本基金管理人益民基金管理有限公司。

咨询电话：（86）010-63105559 4006508808

传真：（86）010-63100608

公司网址：<http://www.yfund.com>

益民基金管理有限公司

2021 年 1 月 21 日