

嘉实中债 3-5 年国开行债券指数证券投资  
基金  
2020 年第 4 季度报告

2020 年 12 月 31 日

基金管理人：嘉实基金管理有限公司

基金托管人：招商银行股份有限公司

报告送出日期：2021 年 1 月 21 日

## § 1 重要提示

基金管理人的董事会及董事保证本报告所载资料不存在虚假记载、误导性陈述或重大遗漏，并对其内容的真实性、准确性和完整性承担个别及连带责任。

基金托管人招商银行股份有限公司根据本基金合同规定，于 2021 年 1 月 19 日复核了本报告中的财务指标、净值表现和投资组合报告等内容，保证复核内容不存在虚假记载、误导性陈述或者重大遗漏。

基金管理人承诺以诚实信用、勤勉尽责的原则管理和运用基金资产，但不保证基金一定盈利。

基金的过往业绩并不代表其未来表现。投资有风险，投资者在作出投资决策前应仔细阅读本基金的招募说明书。

本报告期中的财务资料未经审计。

本报告期自 2020 年 10 月 1 日起至 2020 年 12 月 31 日止。

## § 2 基金产品概况

基金简称	嘉实中债 3-5 年国开债指数
基金主代码	008015
基金运作方式	契约型开放式
基金合同生效日	2019 年 12 月 16 日
报告期末基金份额总额	1,366,765,400.92 份
投资目标	本基金通过指数化投资，争取在扣除各项费用之前获得与标的指数相似的总回报，追求跟踪偏离度及跟踪误差的最小化。 在正常市场情况下，本基金力争追求日均跟踪偏离度的绝对值不超过 0.35%，将年化跟踪误差控制在 4% 以内。如因标的指数编制规则调整等其他原因导致基金跟踪偏离度和误差超过了上述范围，基金管理人应采取合理措施，避免跟踪误差进一步扩大。
投资策略	本基金为被动式指数基金，主要采用代表性分层抽样复制策略，投资于标的指数中具有代表性的部分成份债券，或选择非成份债券作为替代，综合考虑跟踪效果、操作风险等因素构建组合，并根据本基金资产规模、日常申购赎回情况、市场流动性以及债券交易特性及交易惯例等情况，通过“久期匹配”、“期限匹配”等优化策略对基金资产进行抽样化调整，降低交易成本，以期在规定的风险承受限度之内，尽量控制跟踪误差最小化。
业绩比较基准	中债-3-5 年国开行债券指数收益率
风险收益特征	本基金为债券型指数证券投资基金，风险与收益高于货币市场基金，低于股票型基金、混合型基金。本基金为

	指数基金，具有与标的指数、以及标的指数所代表的债券市场相似的风险收益特征。	
基金管理人	嘉实基金管理有限公司	
基金托管人	招商银行股份有限公司	
下属分级基金的基金简称	嘉实中债 3-5 年国开债指数 A	嘉实中债 3-5 年国开债指数 C
下属分级基金的交易代码	008015	008016
报告期末下属分级基金的份额总额	1,366,640,883.86 份	124,517.06 份

### § 3 主要财务指标和基金净值表现

#### 3.1 主要财务指标

单位：人民币元

主要财务指标	报告期（2020 年 10 月 1 日-2020 年 12 月 31 日）	
	嘉实中债 3-5 年国开债指数 A	嘉实中债 3-5 年国开债指数 C
1. 本期已实现收益	1,454,756.38	41.32
2. 本期利润	20,905,994.07	2,153.56
3. 加权平均基金份额本期利润	0.0193	0.0160
4. 期末基金资产净值	1,381,992,627.68	125,946.14
5. 期末基金份额净值	1.0112	1.0115

注：（1）本期已实现收益指基金本期利息收入、投资收益、其他收入（不含公允价值变动收益）扣除相关费用后的余额，本期利润为本期已实现收益加上本期公允价值变动收益。

（2）上述基金业绩指标不包括持有人认购或交易基金的各项费用，计入费用后实际收益水平要低于所列数字。

#### 3.2 基金净值表现

##### 3.2.1 基金份额净值增长率及其与同期业绩比较基准收益率的比较

嘉实中债 3-5 年国开债指数 A

阶段	净值增长率①	净值增长率标准差②	业绩比较基准收益率③	业绩比较基准收益率标准差④	①-③	②-④
过去三个月	1.91%	0.07%	1.57%	0.07%	0.34%	0.00%
过去六个月	1.04%	0.11%	-0.63%	0.11%	1.67%	0.00%
过去一年	2.90%	0.14%	-0.82%	0.15%	3.72%	-0.01%
自基金合同生效起至今	3.00%	0.14%	-0.32%	0.14%	3.32%	0.00%

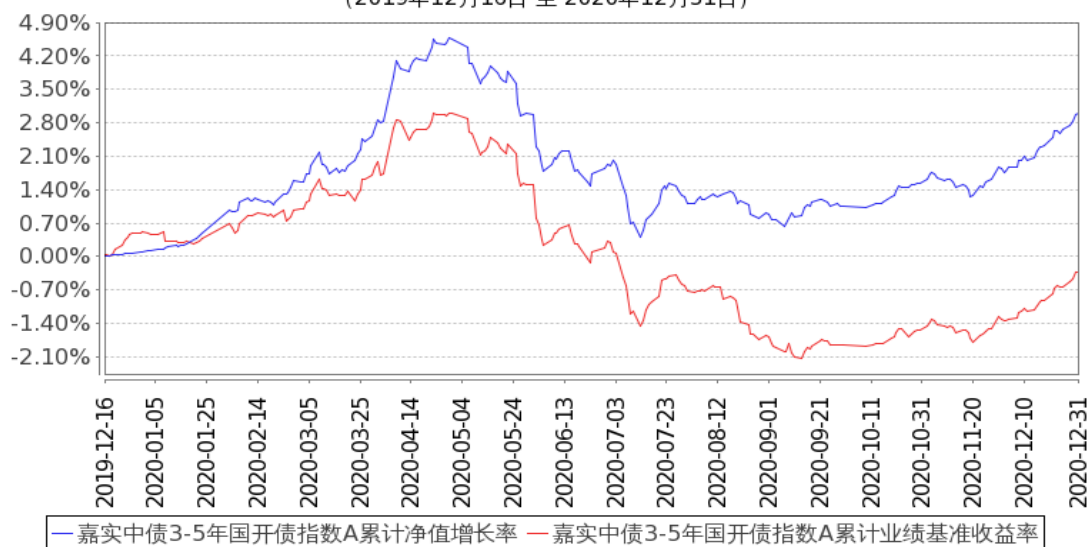
## 嘉实中债 3-5 年国开债指数 C

阶段	净值增长率①	净值增长率标准差②	业绩比较基准收益率③	业绩比较基准收益率标准差④	①-③	②-④
过去三个月	1.91%	0.07%	1.57%	0.07%	0.34%	0.00%
过去六个月	1.07%	0.11%	-0.63%	0.11%	1.70%	0.00%
过去一年	2.90%	0.14%	-0.82%	0.15%	3.72%	-0.01%
自基金合同生效起至今	3.00%	0.14%	-0.32%	0.14%	3.32%	0.00%

### 3.2.2 自基金合同生效以来基金累计净值增长率变动及其与同期业绩比较基准收益率变动的比较

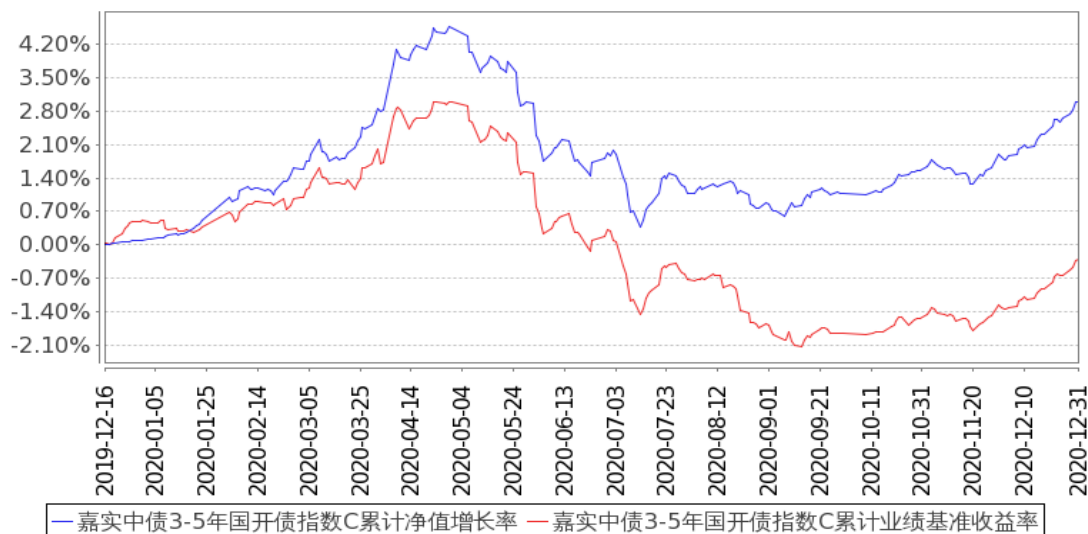
#### 嘉实中债 3-5 年国开债指数 A 累计净值增长率与同期业绩比较基准收益率的历史走势对比图

(2019年12月16日至2020年12月31日)



### 嘉实中债 3-5 年国开债指数 C 累计净值增长率与同期业绩比较基准收益率的历史走势对比图

(2019 年 12 月 16 日至 2020 年 12 月 31 日)



注：按基金合同和招募说明书的约定，本基金自基金合同生效日起 6 个月为建仓期，建仓期结束时本基金的各项资产配置比例符合基金合同约定。

### 3.3 其他指标

无。

## § 4 管理人报告

### 4.1 基金经理（或基金经理小组）简介

姓名	职务	任本基金的基金经理期限		证券从业年限	说明
		任职日期	离任日期		
尹页	本基金、嘉实致兴定期纯债债券、嘉实中债 1-3 政金债指数、嘉实商业银行精选债券、嘉实致禄 3 个月定期纯债债券、嘉实致益纯债债券、嘉	2020 年 9 月 23 日	-	12 年	曾任英大证券咨询分析师、债券交易员；金鹰基金债券交易员；2014 年 4 月加入嘉实基金管理有限公司，历任债券交易员、投资经理，现任固收投研体系基金经理。硕士研究生，具有基金从业资格。

	实致业一年定期纯债债券基金经理				
崔思维	本基金、嘉实中证中期国债 ETF、嘉实中证金边中期国债 ETF 联接、嘉实稳泽纯债债券、嘉实稳荣债券、嘉实稳熙纯债债券、嘉实致元 42 个月定期债券、嘉实商业银行精选债券、嘉实彭博国开债 1-5 年指数基金经理	2019 年 12 月 16 日	-	9 年	2011 年 7 月加入嘉实基金管理有限公司，曾任产品管理部产品经理，现任固收投研体系基金经理。硕士研究生，具有基金从业资格。

注：（1）首任基金经理的“任职日期”为基金合同生效日，此后的非首任基金经理的“任职日期”指根据公司决定确定的聘任日期；“离任日期”指根据公司决定确定的解聘日期。

（2）证券从业的含义遵从《证券业从业人员资格管理办法》的相关规定。

（3）本基金基金经理崔思维女士因休产假超过 30 日，在其休假期间，本基金由基金经理王立芹女士代为履行基金经理职责，与现任基金经理尹页共同管理。该事项已于 2020 年 12 月 25 日在《中国证券报》、《上海证券报》、《证券时报》、嘉实基金管理有限公司网站（<http://www.jsfund.cn>）和中国证监会基金电子披露网站（<http://eid.csrc.gov.cn/fund>）上进行了披露。

#### 4.2 管理人对报告期内本基金运作遵规守信情况的说明

报告期内，本基金管理人严格遵循了《证券法》、《证券投资基金法》及其各项配套法规、《嘉实中债 3-5 年国开债指数证券投资基金基金合同》和其他相关法律法规的规定，本着诚实信用、勤勉尽责的原则管理和运用基金资产，在严格控制风险的基础上，为基金份额持有人谋求最

大利益。本基金运作管理符合有关法律法规和基金合同的规定和约定，无损害基金份额持有人利益的行为。

### 4.3 公平交易专项说明

#### 4.3.1 公平交易制度的执行情况

报告期内，基金管理人严格执行证监会《证券投资基金管理公司公平交易制度指导意见》和公司内部公平交易制度，各投资组合按投资管理制度和流程独立决策，并在获得投资信息、投资建议和实施投资决策方面享有公平的机会；通过完善交易范围内各类交易的公平交易执行细则、严格的流程控制、持续的技术改进，确保公平交易原则的实现；通过 IT 系统和人工监控等方式进行日常监控，公平对待旗下管理的所有投资组合。

#### 4.3.2 异常交易行为的专项说明

报告期内，本基金未发生异常交易行为。

### 4.4 报告期内基金的投资策略和运作分析

四季度经济延续修复逻辑，受益于海外大规模货币财政刺激，以及全球产业链的停工，国内出口增速已经明显超过疫情前水平，且全球出口份额显著提升。国内方面，地产和基建维持韧性，消费平稳复苏，出口强势拉动工业企业利润改善并带动制造业投资明显反弹。

政策在四季度边际上有所调整。11 月信用风险爆发之前，货币政策延续前期中性偏紧的态度，回笼上半年投放的超额流动性，打击资金空转套利，压降银行结构性存款，引发同业存单利率快速上行。在此期间，经济基本面复苏势头较强，加上货币政策边际收紧，利率债供给高峰等利空因素共振，债券收益率出现明显上行，中短端上行 20-30bp，长端上行 10-15bp。

11 月信用风险爆发后，为防止风险无序扩散，货币政策边际转松，公开市场投放力度明显加大。12 月中央政治局会议定调 21 年政策“不急转弯”也进一步坚定了市场对货币政策温和的预期。此期间虽然经济仍表现出复苏势头，但市场预期较为充分，加上资金利率中枢下行，供给压力减弱等因素影响，债券市场收益率出现明显下行，利率曲线呈现陡峭变化。

作为被动管理的指数基金，本基金在控制风险的前提下保持对标的指数的跟踪，进行优化抽样复制，力争控制跟踪误差。

报告期内本基金日均跟踪误差为 0.02% (A 类)、0.02% (C 类)，年度化拟合偏离度为 0.61% (A 类)、0.61% (C 类)，符合基金合同约定的日均跟踪误差不超过 0.35% 的限制。

### 4.5 报告期内基金的业绩表现

截至本报告期末嘉实中债 3-5 年国开债指数 A 基金份额净值为 1.0112 元,本报告期基金份额净值增长率为 1.91%;截至本报告期末嘉实中债 3-5 年国开债指数 C 基金份额净值为 1.0115 元,本报告期基金份额净值增长率为 1.91%;业绩比较基准收益率为 1.57%。

#### 4.6 报告期内基金持有人数或基金资产净值预警说明

无。

## § 5 投资组合报告

### 5.1 报告期末基金资产组合情况

序号	项目	金额(元)	占基金总资产的比例(%)
1	权益投资	-	-
	其中:股票	-	-
2	基金投资	-	-
3	固定收益投资	1,601,468,000.00	88.88
	其中:债券	1,601,468,000.00	88.88
	资产支持证券	-	-
4	贵金属投资	-	-
5	金融衍生品投资	-	-
6	买入返售金融资产	141,000,000.00	7.83
	其中:买断式回购的买入返售金融资产	-	-
7	银行存款和结算备付金合计	7,722,241.60	0.43
8	其他资产	51,712,355.70	2.87
9	合计	1,801,902,597.30	100.00

### 5.2 报告期末按行业分类的股票投资组合

#### 5.2.1 报告期末按行业分类的境内股票投资组合

无。

#### 5.2.2 报告期末按行业分类的港股通投资股票投资组合

无。

### 5.3 报告期末按公允价值占基金资产净值比例大小排序的前十名股票投资明细

无。

### 5.4 报告期末按债券品种分类的债券投资组合

序号	债券品种	公允价值(元)	占基金资产净值比例(%)
----	------	---------	--------------



1	国家债券	-	-
2	央行票据	-	-
3	金融债券	1,601,468,000.00	115.87
	其中：政策性金融债	1,601,468,000.00	115.87
4	企业债券	-	-
5	企业短期融资券	-	-
6	中期票据	-	-
7	可转债（可交换债）	-	-
8	同业存单	-	-
9	其他	-	-
10	合计	1,601,468,000.00	115.87

#### 5.5 报告期末按公允价值占基金资产净值比例大小排序的前五名债券投资明细

序号	债券代码	债券名称	数量（张）	公允价值（元）	占基金资产净值比例（%）
1	190203	19 国开 03	4,600,000	463,174,000.00	33.51
2	200212	20 国开 12	2,700,000	271,539,000.00	19.65
3	190208	19 国开 08	2,600,000	262,392,000.00	18.98
4	180211	18 国开 11	900,000	91,710,000.00	6.64
5	190305	19 进出 05	800,000	80,368,000.00	5.81

#### 5.6 报告期末按公允价值占基金资产净值比例大小排序的前十名资产支持证券投资 明细

无。

#### 5.7 报告期末按公允价值占基金资产净值比例大小排序的前五名贵金属投资明细

无。

#### 5.8 报告期末按公允价值占基金资产净值比例大小排序的前五名权证投资明细

无。

#### 5.9 报告期末本基金投资的国债期货交易情况说明

##### 5.9.1 本期国债期货投资政策

无。

##### 5.9.2 报告期末本基金投资的国债期货持仓和损益明细

无。

##### 5.9.3 本期国债期货投资评价

无。

## 5.10 投资组合报告附注

### 5.10.1 本基金投资的前十名证券的发行主体本期是否出现被监管部门立案调查，或在报告编制日前一年内受到公开谴责、处罚的情形

报告期内本基金投资的前十名证券的发行主体未被监管部门立案调查，在本报告编制日前一年内本基金投资的前十名证券的发行主体未受到公开谴责、处罚。

### 5.10.2 基金投资的前十名股票是否超出基金合同规定的备选股票库

本基金投资的前十名股票中，没有超出基金合同规定的备选股票库之外的股票。

### 5.10.3 其他资产构成

序号	名称	金额（元）
1	存出保证金	-
2	应收证券清算款	-
3	应收股利	-
4	应收利息	41,206,355.70
5	应收申购款	10,506,000.00
6	其他应收款	-
7	待摊费用	-
8	其他	-
9	合计	51,712,355.70

### 5.10.4 报告期末持有的处于转股期的可转换债券明细

无。

### 5.10.5 报告期末前十名股票中存在流通受限情况的说明

无。

### 5.10.6 投资组合报告附注的其他文字描述部分

无。

## § 6 开放式基金份额变动

单位：份

项目	嘉实中债 3-5 年国开债指数 A	嘉实中债 3-5 年国开债指数 C
报告期期初基金份额总额	1,093,169,888.40	182,550.10
报告期期间基金总申购份额	307,674,475.83	26,963.08
减：报告期期间基金总赎回份额	34,203,480.37	84,996.12
报告期期间基金拆分变动份额（份额减	-	-

少以“-”填列)		
报告期期末基金份额总额	1,366,640,883.86	124,517.06

## § 7 基金管理人运用固有资金投资本基金情况

### 7.1 基金管理人持有本基金份额变动情况

无。

### 7.2 基金管理人运用固有资金投资本基金交易明细

无。

## § 8 影响投资者决策的其他重要信息

### 8.1 报告期内单一投资者持有基金份额比例达到或超过 20%的情况

投资者类别	报告期内持有基金份额变化情况					报告期末持有基金情况	
	序号	持有基金份额比例达到或者超过 20%的时间区间	期初份额	申购份额	赎回份额	持有份额	份额占比 (%)
机构	1	2020/10/01 至 2020/12/31	300,039,500.00	-	-	300,039,500.00	21.95
	2	2020/10/01 至 2020/12/31	300,040,500.13	-	-	300,040,500.13	21.95
个人	-	-	-	-	-	-	-
产品特有风险							
<p>报告期内本基金出现了单一投资者份额占比达到或超过 20%的情况。</p> <p>未来本基金如果出现巨额赎回甚至集中赎回，基金管理人可能无法及时变现基金资产，可能对基金份额净值产生一定的影响；极端情况下可能引发基金的流动性风险，发生暂停赎回或延缓支付赎回款项；若个别投资者巨额赎回后本基金连续 60 个工作日出现基金份额持有人数量不满 200 人或者基金资产净值低于 5000 万元，还可能面临转换运作方式或者与其他基金合并或者终止基金合同等情形。</p>							

## § 9 备查文件目录

### 9.1 备查文件目录

- (1) 中国证监会准予嘉实中债 3-5 年国开行债券指数证券投资基金注册的批复文件。
- (2) 《嘉实中债 3-5 年国开行债券指数证券投资基金基金合同》；

- (3) 《嘉实中债 3-5 年国开行债券指数证券投资基金托管协议》；
- (4) 《嘉实中债 3-5 年国开行债券指数证券投资基金招募说明书》；
- (5) 基金管理人业务资格批件、营业执照；
- (6) 报告期内嘉实中债 3-5 年国开行债券指数证券投资基金公告的各项原稿。

## 9.2 存放地点

北京市朝阳区建国门外大街 21 号北京国际俱乐部 C 座写字楼 12A 层嘉实基金管理有限公司

## 9.3 查阅方式

(1) 书面查询：查阅时间为每工作日 8:30-11:30, 13:00-17:30。投资者可免费查阅，也可按工本费购买复印件。

(2) 网站查询：基金管理人网址：<http://www.jsfund.cn>

投资者对本报告如有疑问，可咨询本基金管理人嘉实基金管理有限公司，咨询电话 400-600-8800，或发电子邮件，E-mail:service@jsfund.cn。

嘉实基金管理有限公司

2021 年 1 月 21 日