

# 嘉实文体娱乐股票型证券投资基金 2020 年第 4 季度报告

2020 年 12 月 31 日

基金管理人：嘉实基金管理有限公司

基金托管人：中国银行股份有限公司

报告送出日期：2021 年 1 月 21 日

## § 1 重要提示

基金管理人的董事会及董事保证本报告所载资料不存在虚假记载、误导性陈述或重大遗漏，并对其内容的真实性、准确性和完整性承担个别及连带责任。

基金托管人中国银行股份有限公司根据本基金合同规定，于 2021 年 1 月 19 日复核了本报告中的财务指标、净值表现和投资组合报告等内容，保证复核内容不存在虚假记载、误导性陈述或者重大遗漏。

基金管理人承诺以诚实信用、勤勉尽责的原则管理和运用基金资产，但不保证基金一定盈利。

基金的过往业绩并不代表其未来表现。投资有风险，投资者在作出投资决策前应仔细阅读本基金的招募说明书。

本报告期中的财务资料未经审计。

本报告期自 2020 年 10 月 1 日起至 2020 年 12 月 31 日止。

## § 2 基金产品概况

基金简称	嘉实文体娱乐股票
基金主代码	003053
基金运作方式	契约型开放式
基金合同生效日	2016 年 9 月 7 日
报告期末基金份额总额	119,045,753.78 份
投资目标	本基金通过投资于文体娱乐行业中具有长期稳定成长性的上市公司，在风险可控的前提下力争获取超越业绩比较基准的收益。
投资策略	<p>本基金将从宏观面、政策面、基本面，资金面和估值等五个角度进行综合分析，在控制风险的前提下，合理确定本基金在股票、债券、现金等各类资产类别的投资比例，并根据宏观经济形势和市场时机的变化适时进行动态调整。本基金所指的文体娱乐行业由涉及文化娱乐、体育行业主题的相关公司组成。文体娱乐行业内的公司因所处子行业不同需要通过不同的投资逻辑进行筛选，因此在个股选择上本基金采用定性和定量相结合的方法。</p> <p>具体投资策略包括：资产配置策略、股票投资策略、债券投资策略、中小企业私募投资策略、衍生品投资策略、资产支持证券投资策略、风险管理策略。</p>
业绩比较基准	中证文体指数×80%+中债综合指数×20%
风险收益特征	本基金为股票型证券投资基金，属于较高预期风险和预期收益的证券投资基金品种，其预期风险和预期收益高于混合型基金、债券型基金和货币市场基金。

基金管理人	嘉实基金管理有限公司	
基金托管人	中国银行股份有限公司	
下属分级基金的基金简称	嘉实文体娱乐股票 A	嘉实文体娱乐股票 C
下属分级基金的交易代码	003053	003054
报告期末下属分级基金的份额总额	75,602,514.41 份	43,443,239.37 份

### § 3 主要财务指标和基金净值表现

#### 3.1 主要财务指标

单位：人民币元

主要财务指标	报告期（2020 年 10 月 1 日-2020 年 12 月 31 日）	
	嘉实文体娱乐股票 A	嘉实文体娱乐股票 C
1. 本期已实现收益	11,119,961.05	5,760,450.52
2. 本期利润	17,804,122.90	10,504,323.28
3. 加权平均基金份额本期利润	0.1917	0.2102
4. 期末基金资产净值	130,475,773.86	73,560,190.01
5. 期末基金份额净值	1.726	1.693

注：（1）本期已实现收益指基金本期利息收入、投资收益、其他收入（不含公允价值变动收益）扣除相关费用后的余额，本期利润为本期已实现收益加上本期公允价值变动收益。

（2）上述基金业绩指标不包括持有人认购或交易基金的各项费用，计入费用后实际收益水平要低于所列数字。

#### 3.2 基金净值表现

##### 3.2.1 基金份额净值增长率及其与同期业绩比较基准收益率的比较

嘉实文体娱乐股票 A

阶段	净值增长率①	净值增长率标准差②	业绩比较基准收益率③	业绩比较基准收益率标准差④	①-③	②-④
过去三个月	13.70%	1.39%	-2.71%	0.97%	16.41%	0.42%
过去六个月	13.48%	1.66%	-0.20%	1.31%	13.68%	0.35%
过去一年	29.39%	1.91%	14.04%	1.49%	15.35%	0.42%
过去三年	57.34%	1.79%	-0.91%	1.36%	58.25%	0.43%
自基金合同生效起至今	72.60%	1.57%	-21.55%	1.21%	94.15%	0.36%

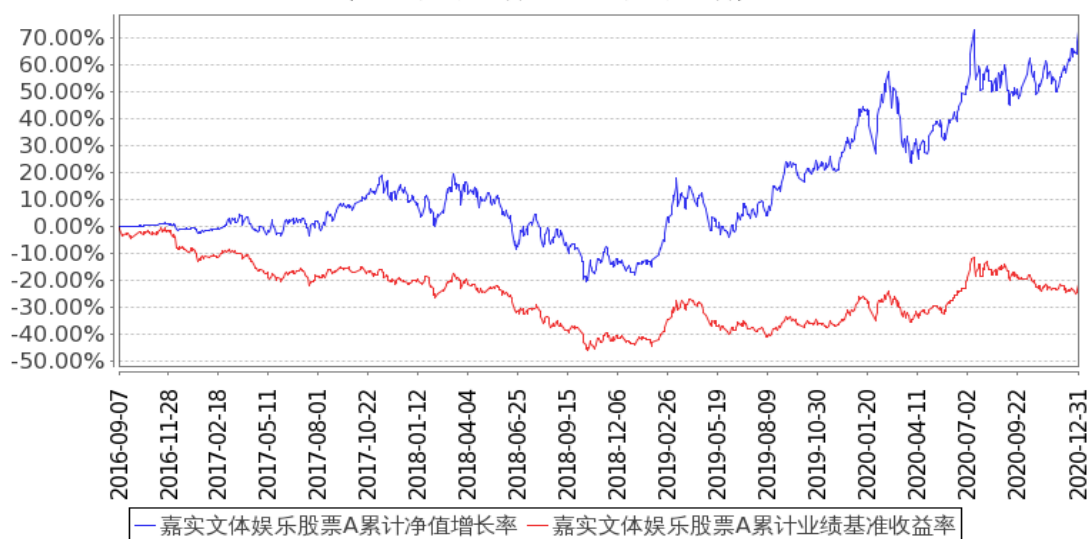
嘉实文体娱乐股票 C

阶段	净值增长率①	净值增长率标准 差②	业绩比较基准 收益率③	业绩比较基准 收益率标准差 ④	①—③	②—④
过去三个月	13.55%	1.39%	-2.71%	0.97%	16.26%	0.42%
过去六个月	13.17%	1.66%	-0.20%	1.31%	13.37%	0.35%
过去一年	28.75%	1.91%	14.04%	1.49%	14.71%	0.42%
过去三年	55.18%	1.79%	-0.91%	1.36%	56.09%	0.43%
自基金合同 生效起至今	69.30%	1.58%	-21.55%	1.21%	90.85%	0.37%

### 3.2.2 自基金合同生效以来基金累计净值增长率变动及其与同期业绩比较基准收益率变动的比较

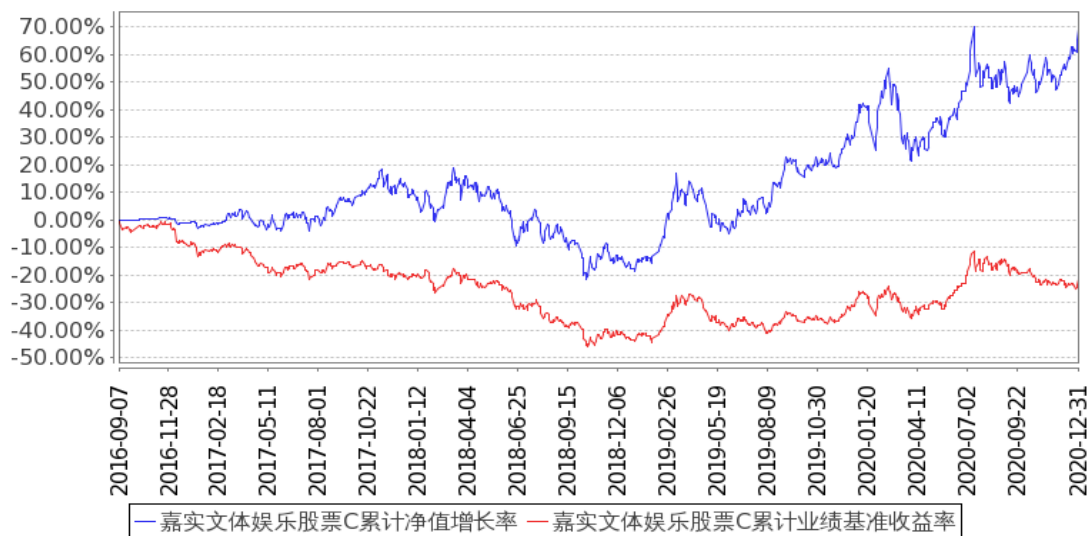
#### 嘉实文体娱乐股票A累计净值增长率与同期业绩比较基准收益率的历史走势对比图

(2016年09月07日至2020年12月31日)



### 嘉实文体娱乐股票C累计净值增长率与同期业绩比较基准收益率的历史走势对比图

(2016年09月07日至2020年12月31日)



注：按基金合同和招募说明书的约定，本基金自基金合同生效日起 6 个月为建仓期，建仓期结束时本基金的各项资产配置比例符合基金合同约定。

### 3.3 其他指标

无。

## § 4 管理人报告

### 4.1 基金经理（或基金经理小组）简介

姓名	职务	任本基金的基金经理期限		证券从业年限	说明
		任职日期	离任日期		
王贵重	本基金、嘉实科技创新混合基金经理	2020年8月21日	-	6年	曾任上海重阳投资管理股份有限公司TMT行业研究员。2015年7月加入嘉实基金管理有限公司，历任TMT行业研究员、科技组组长，现任研究部副总监，兼任科技行业研究组组长。博士研究生，具有基金从业资格。
张丹华	本基金、嘉实全球互联网股票、嘉实前沿科技沪港深股票、嘉实科技创新混合、嘉实前沿创	2018年5月25日	-	9年	2011年6月加入嘉实基金管理有限公司研究部任研究员，现任研究部总监兼主基金经理。博士研究生，具有基金从业资格，中国国籍。

	新混合、 嘉实创新 先锋混合 基金经理				
--	------------------------------	--	--	--	--

注：（1）首任基金经理的“任职日期”为基金合同生效日，此后的非首任基金经理的“任职日期”指根据公司决定确定的聘任日期；“离任日期”指根据公司决定确定的解聘日期。

（2）证券从业的含义遵从《证券业从业人员资格管理办法》的相关规定。

## 4.2 管理人对报告期内本基金运作合规守信情况的说明

报告期内，本基金管理人严格遵循了《证券法》、《证券投资基金法》及其各项配套法规、《嘉实文体娱乐股票型证券投资基金基金合同》和其他相关法律法规的规定，本着诚实信用、勤勉尽责的原则管理和运用基金资产，在严格控制风险的基础上，为基金份额持有人谋求最大利益。本基金运作管理符合有关法律法规和基金合同的规定和约定，无损害基金份额持有人利益的行为。

## 4.3 公平交易专项说明

### 4.3.1 公平交易制度的执行情况

报告期内，基金管理人严格执行证监会《证券投资基金管理公司公平交易制度指导意见》和公司内部公平交易制度，各投资组合按投资管理制度和流程独立决策，并在获得投资信息、投资建议和实施投资决策方面享有公平的机会；通过完善交易范围内各类交易的公平交易执行细则、严格的流程控制、持续的技术改进，确保公平交易原则的实现；通过 IT 系统和人工监控等方式进行日常监控，公平对待旗下管理的所有投资组合。

### 4.3.2 异常交易行为的专项说明

报告期内，本基金未发生异常交易行为。

## 4.4 报告期内基金的投资策略和运作分析

宏观经济下半年开始逐步恢复，国内的流动性环境也开始逐步回归常态。而国际上则由于疫情的反复而不得不维持适度的宽松。从而在流动性上，整体呈现外宽内紧的情况。展望 2021 年的投资机会，市场有一定的疑虑，我们则并不悲观，一方面，企业盈利的增长将为市场提供显著的支持；另一方面，我们则认为市场由估值和业绩驱动，降转换为业绩驱动。

随着强周期公司业绩的恢复，市场更多的开始争论价值风格和成长风格，我们认为，价值的对立不是成长，成长投资一定是价值投资，而好的价值投资也多为成长投资。

在科技股的投资节奏把握上，我们喜欢用科技时钟的概念，也就是硬件创新、媒介迁移、商业模式变革三个阶段。我们也形象的成为“硬三年、软三年、商业模式再三年”。

我们认为现在依然处于从智能手机驱动移动互联网浪潮之后，寻找新的大规模新硬件平台的过程中，智能汽车、VR、物联网都是潜在的方向，其中人工智能将在本轮技术变革中扮演重要角色，我们庆幸的看到大家对智能电动车这一新硬件平台有了越来越多的共识。我们认为整个变革刚刚开始，在这次的变革中，无论是在人工智能算法、人车交互、还是电池环节，中国企业都已经具备全球竞争力，未来会有越来越多耳熟能详的巨头参与这场变革。我们也将勤勉努力，寻找投资机会。

本报告期，互联网的争论很多，互联网平台作为数字化的代表，仍有很好的投资价值，关于“反垄断”，我们建议按照三点原则来评估机会和风险或可以使我们免于贪婪和恐惧，“1，是否价值创造；2，是否兼顾公平；3，拥抱监管，相信监管层的智慧，不做极端假设”。

操作层面，本报告期，适度增加了人工智能和互联网平台的配置，减持了部分高估值的品种。从中期维度我们依然看好半导体、云计算、互联网平台、人工智能、新能源、创新药 6 大线索。

#### 4.5 报告期内基金的业绩表现

截至本报告期末嘉实文体娱乐股票 A 基金份额净值为 1.726 元，本报告期基金份额净值增长率为 13.70%；截至本报告期末嘉实文体娱乐股票 C 基金份额净值为 1.693 元，本报告期基金份额净值增长率为 13.55%；业绩比较基准收益率为-2.71%。

#### 4.6 报告期内基金持有人数或基金资产净值预警说明

无。

## § 5 投资组合报告

### 5.1 报告期末基金资产组合情况

序号	项目	金额（元）	占基金总资产的比例（%）
1	权益投资	189,134,381.48	90.81
	其中：股票	189,134,381.48	90.81
2	基金投资	-	-
3	固定收益投资	3,897,426.90	1.87
	其中：债券	3,897,426.90	1.87
	资产支持证券	-	-
4	贵金属投资	-	-
5	金融衍生品投资	-	-
6	买入返售金融资产	-	-
	其中：买断式回购的买入返售金融资产	-	-
7	银行存款和结算备付金合计	12,727,157.91	6.11

8	其他资产	2,517,400.44	1.21
9	合计	208,276,366.73	100.00

## 5.2 报告期末按行业分类的股票投资组合

### 5.2.1 报告期末按行业分类的境内股票投资组合

代码	行业类别	公允价值（元）	占基金资产净值比例（%）
A	农、林、牧、渔业	-	-
B	采矿业	-	-
C	制造业	90,586,791.13	44.40
D	电力、热力、燃气及水生产和供应业	-	-
E	建筑业	-	-
F	批发和零售业	11,461.91	0.01
G	交通运输、仓储和邮政业	11,817.52	0.01
H	住宿和餐饮业	-	-
I	信息传输、软件和信息技术服务业	64,673,304.03	31.70
J	金融业	-	-
K	房地产业	-	-
L	租赁和商务服务业	10,930,815.00	5.36
M	科学研究和技术服务业	-	-
N	水利、环境和公共设施管理业	110,993.89	0.05
O	居民服务、修理和其他服务业	-	-
P	教育	6,569,310.00	3.22
Q	卫生和社会工作	7,438,388.00	3.65
R	文化、体育和娱乐业	8,801,500.00	4.31
S	综合	-	-
	合计	189,134,381.48	92.70

### 5.2.2 报告期末按行业分类的港股通投资股票投资组合

无。

## 5.3 报告期末按公允价值占基金资产净值比例大小排序的前十名股票投资明细

序号	股票代码	股票名称	数量（股）	公允价值（元）	占基金资产净值比例（%）
1	002475	立讯精密	320,270	17,973,552.40	8.81
2	002415	海康威视	335,695	16,284,564.45	7.98
3	002410	广联达	192,600	15,165,324.00	7.43
4	300750	宁德时代	37,200	13,061,292.00	6.40
5	601888	中国中免	38,700	10,930,815.00	5.36
6	300628	亿联网络	125,000	9,140,000.00	4.48



7	300454	深信服	35,800	8,878,758.00	4.35
8	300413	芒果超媒	121,400	8,801,500.00	4.31
9	603039	泛微网络	86,975	8,780,996.00	4.30
10	600570	恒生电子	82,938	8,700,196.20	4.26

#### 5.4 报告期末按债券品种分类的债券投资组合

序号	债券品种	公允价值（元）	占基金资产净值比例（%）
1	国家债券	3,897,426.90	1.91
2	央行票据	-	-
3	金融债券	-	-
	其中：政策性金融债	-	-
4	企业债券	-	-
5	企业短期融资券	-	-
6	中期票据	-	-
7	可转债（可交换债）	-	-
8	同业存单	-	-
9	其他	-	-
10	合计	3,897,426.90	1.91

#### 5.5 报告期末按公允价值占基金资产净值比例大小排序的前五名债券投资明细

序号	债券代码	债券名称	数量（张）	公允价值（元）	占基金资产净值比例（%）
1	019627	20 国债 01	29,130	2,912,708.70	1.43
2	019640	20 国债 10	9,860	984,718.20	0.48

注：报告期末，本基金仅持有上述 2 支债券。

#### 5.6 报告期末按公允价值占基金资产净值比例大小排序的前十名资产支持证券投资 明细

无。

#### 5.7 报告期末按公允价值占基金资产净值比例大小排序的前五名贵金属投资明细

无。

#### 5.8 报告期末按公允价值占基金资产净值比例大小排序的前五名权证投资明细

无。

#### 5.9 报告期末本基金投资的股指期货交易情况说明

##### 5.9.1 报告期末本基金投资的股指期货持仓和损益明细

无。

### 5.9.2 本基金投资股指期货的投资政策

无。

### 5.10 报告期末本基金投资的国债期货交易情况说明

#### 5.10.1 本期国债期货投资政策

无。

#### 5.10.2 报告期末本基金投资的国债期货持仓和损益明细

无。

#### 5.10.3 本期国债期货投资评价

无。

### 5.11 投资组合报告附注

#### 5.11.1 本基金投资的前十名证券的发行主体本期是否出现被监管部门立案调查，或在报告编制日前一年内受到公开谴责、处罚的情形

报告期内本基金投资的前十名证券的发行主体未被监管部门立案调查，在本报告编制日前一年内本基金投资的前十名证券的发行主体未受到公开谴责、处罚。

#### 5.11.2 基金投资的前十名股票是否超出基金合同规定的备选股票库

本基金投资的前十名股票中，没有超出基金合同规定的备选股票库之外的股票。

#### 5.11.3 其他资产构成

序号	名称	金额（元）
1	存出保证金	53,823.25
2	应收证券清算款	2,025,243.66
3	应收股利	-
4	应收利息	74,921.72
5	应收申购款	363,411.81
6	其他应收款	-
7	待摊费用	-
8	其他	-
9	合计	2,517,400.44

#### 5.11.4 报告期末持有的处于转股期的可转换债券明细

无。

### 5.11.5 报告期末前十名股票中存在流通受限情况的说明

无。

### 5.11.6 投资组合报告附注的其他文字描述部分

无。

## § 6 开放式基金份额变动

单位：份

项目	嘉实文体娱乐股票 A	嘉实文体娱乐股票 C
报告期期初基金份额总额	108,800,251.70	59,305,166.66
报告期期间基金总申购份额	10,286,143.44	17,411,786.33
减：报告期期间基金总赎回份额	43,483,880.73	33,273,713.62
报告期期间基金拆分变动份额（份额减少以“-”填列）	-	-
报告期期末基金份额总额	75,602,514.41	43,443,239.37

注：报告期期间基金总申购份额含转换入份额，总赎回份额含转换出份额。

## § 7 基金管理人运用固有资金投资本基金情况

### 7.1 基金管理人持有本基金份额变动情况

无。

### 7.2 基金管理人运用固有资金投资本基金交易明细

无。

## § 8 备查文件目录

### 8.1 备查文件目录

- (1) 中国证监会准予嘉实文体娱乐股票型证券投资基金注册的批复文件；
- (2) 《嘉实文体娱乐股票型证券投资基金基金合同》；
- (3) 《嘉实文体娱乐股票型证券投资基金招募说明书》；
- (4) 《嘉实文体娱乐股票型证券投资基金托管协议》；
- (5) 基金管理人业务资格批件、营业执照；
- (6) 报告期内嘉实文体娱乐股票型证券投资基金公告的各项原稿。

### 8.2 存放地点

北京市朝阳区建国门外大街 21 号北京国际俱乐部 C 座写字楼 12A 层嘉实基金管理有限公司

### 8.3 查阅方式

(1) 书面查询：查阅时间为每工作日 8:30-11:30, 13:00-17:30。投资者可免费查阅，也可按工本费购买复印件。

(2) 网站查询：基金管理人网址：<http://www.jsfund.cn>

投资者对本报告如有疑问，可咨询本基金管理人嘉实基金管理有限公司，咨询电话 400-600-8800，或发电子邮件，E-mail:service@jsfund.cn。

嘉实基金管理有限公司

2021 年 1 月 21 日