

嘉实瑞虹三年定期开放混合型证券投资基金  
金  
2020 年第 4 季度报告

2020 年 12 月 31 日

基金管理人：嘉实基金管理有限公司

基金托管人：中国银行股份有限公司

报告送出日期：2021 年 1 月 21 日

## § 1 重要提示

基金管理人的董事会及董事保证本报告所载资料不存在虚假记载、误导性陈述或重大遗漏，并对其内容的真实性、准确性和完整性承担个别及连带责任。

基金托管人中国银行股份有限公司根据本基金合同规定，于 2021 年 1 月 19 日复核了本报告中的财务指标、净值表现和投资组合报告等内容，保证复核内容不存在虚假记载、误导性陈述或者重大遗漏。

基金管理人承诺以诚实信用、勤勉尽责的原则管理和运用基金资产，但不保证基金一定盈利。

基金的过往业绩并不代表其未来表现。投资有风险，投资者在作出投资决策前应仔细阅读本基金的招募说明书。

本报告期中的财务资料未经审计。

本报告期自 2020 年 10 月 1 日起至 2020 年 12 月 31 日止。

## § 2 基金产品概况

基金简称	嘉实瑞虹三年定期混合
场内简称	嘉实瑞虹（扩位场内简称：嘉实瑞虹）
基金主代码	501088
基金运作方式	契约型开放式
基金合同生效日	2019 年 9 月 4 日
报告期末基金份额总额	2,461,320,894.82 份
投资目标	本基金在严格控制风险的前提下，追求超越业绩比较基准的投资回报，通过积极主动的资产配置和精选个股，力争实现基金资产持续稳定增值。
投资策略	本基金采用 GARP（成长—价值）选股策略精选股票进行投资。GARP 策略是指在合理价格投资成长性股票，追求成长与价值的平衡。即将不同成长类型的股票进行成长性分析，提早发掘其成长潜力或者看到其被低估的价值。在行业配置的基础上，本基金选股策略将采用“自下而上”的分析方法，通过优选具备核心竞争力、估值相对合理同时具有较好成长性的公司进行投资。具体投资策略包括：资产配置策略、股票投资策略、债券投资策略、衍生品投资策略、资产支持证券投资策略、风险管理策略。
业绩比较基准	沪深 300 指数收益率×60% +恒生指数收益率×10%+中债综合财富指数收益率×30%
风险收益特征	本基金为混合型证券投资基金，其预期收益及预期风险水平高于债券型基金和货币市场基金，但低于股票型基金。本基金将投资港股通标的股票，将承担汇率风险以及因投资环境、投资标的、市场制度、交易规则差异等带来的境外市场的风险。

基金管理人	嘉实基金管理有限公司
基金托管人	中国银行股份有限公司

### § 3 主要财务指标和基金净值表现

#### 3.1 主要财务指标

单位：人民币元

主要财务指标	报告期（2020年10月1日-2020年12月31日）
1. 本期已实现收益	141,960,373.55
2. 本期利润	687,705,502.65
3. 加权平均基金份额本期利润	0.2794
4. 期末基金资产净值	3,875,652,214.99
5. 期末基金份额净值	1.5746

注：（1）本期已实现收益指基金本期利息收入、投资收益、其他收入（不含公允价值变动收益）

扣除相关费用后的余额，本期利润为本期已实现收益加上本期公允价值变动收益。

（2）上述基金业绩指标不包括持有人认购或交易基金的各项费用，计入费用后实际收益水平要低于所列数字。

#### 3.2 基金净值表现

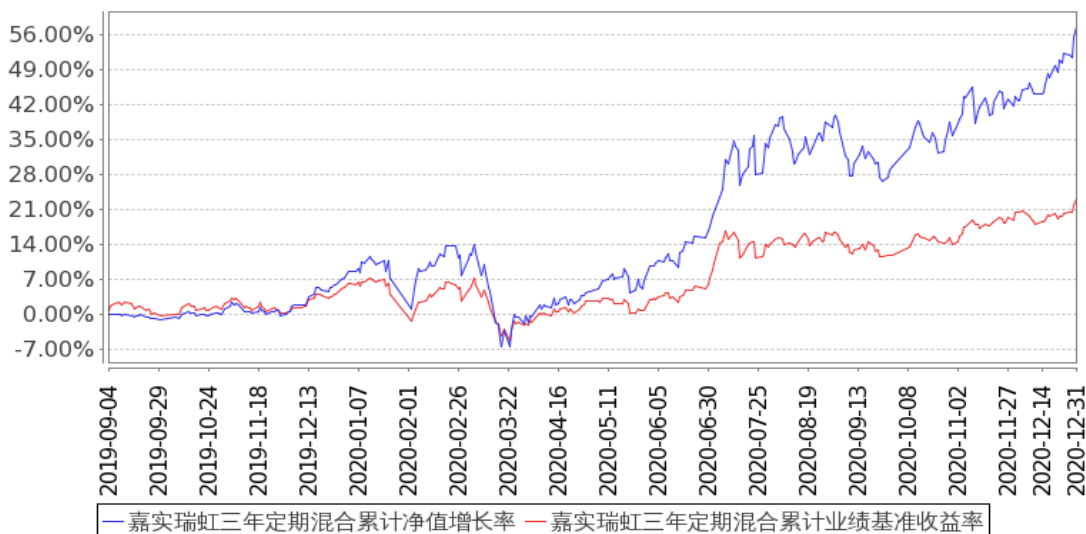
##### 3.2.1 基金份额净值增长率及其与同期业绩比较基准收益率的比较

阶段	净值增长率 ①	净值增长率 标准差②	业绩比较基 准收益率③	业绩比较基 准收益率标 准差④	①-③	②-④
过去三个月	21.57%	1.33%	10.07%	0.65%	11.50%	0.68%
过去六个月	35.05%	1.58%	16.21%	0.87%	18.84%	0.71%
过去一年	46.77%	1.63%	16.92%	0.96%	29.85%	0.67%
自基金合同 生效起至今	57.46%	1.43%	23.13%	0.87%	34.33%	0.56%

##### 3.2.2 自基金合同生效以来基金累计净值增长率变动及其与同期业绩比较基准收益率变动的比较

### 嘉实瑞虹三年定期混合累计净值增长率与同期业绩比较基准收益率的历史走势对比图

(2019年09月04日至2020年12月31日)



注：按基金合同和招募说明书的约定，本基金自基金合同生效日起 6 个月为建仓期，建仓期结束时本基金的各项资产配置比例符合基金合同约定。

### 3.3 其他指标

无。

## § 4 管理人报告

### 4.1 基金经理（或基金经理小组）简介

姓名	职务	任本基金的基金经理期限		证券从业年限	说明
		任职日期	离任日期		
洪流	本基金、嘉实策略混合、嘉实多元债券、嘉实价值成长混合、嘉实瑞熙三年封闭运作混合基金经理	2019年9月4日	-	21年	曾任新疆金新信托有限公司证券管理总部信息研究部经理，德恒证券股份有限公司信息研究中心副总经理、经纪业务管理部副总经理，兴业证券股份有限公司研发中心高级研究员、理财服务中心首席理财分析师、上海证券资产管理分公司客户资产管理部副总监，圆信永丰基金管理有限公司首席投资官。2019年2月加入嘉实基金管理有限公司，曾任上海 GARP 投资策略组投资总监，现任主基金经理。上海财经大学金融学硕士，具有基金从业资格。

注：（1）首任基金经理的“任职日期”为基金合同生效日，此后的非首任基金经理的“任职日期”指根据公司决定确定的聘任日期；“离任日期”指根据公司决定确定的解聘日期。

(2) 证券从业的含义遵从《证券业从业人员资格管理办法》的相关规定。

## 4.2 管理人对报告期内本基金运作合规守信情况的说明

报告期内，本基金管理人严格遵循了《证券法》、《证券投资基金法》及其各项配套法规、《嘉实瑞虹三年定期开放混合型证券投资基金基金合同》和其他相关法律法规的规定，本着诚实信用、勤勉尽责的原则管理和运用基金资产，在严格控制风险的基础上，为基金份额持有人谋求最大利益。本基金运作管理符合有关法律法规和基金合同的规定和约定，无损害基金份额持有人利益的行为。

## 4.3 公平交易专项说明

### 4.3.1 公平交易制度的执行情况

报告期内，基金管理人严格执行证监会《证券投资基金管理公司公平交易制度指导意见》和公司内部公平交易制度，各投资组合按投资管理制度和流程独立决策，并在获得投资信息、投资建议和实施投资决策方面享有公平的机会；通过完善交易范围内各类交易的公平交易执行细则、严格的流程控制、持续的技术改进，确保公平交易原则的实现；通过 IT 系统和人工监控等方式进行日常监控，公平对待旗下管理的所有投资组合。

### 4.3.2 异常交易行为的专项说明

报告期内，本基金未发生异常交易行为。

## 4.4 报告期内基金的投资策略和运作分析

2020 年第四季度，中国经济复苏有力，出口对经济增长贡献突出。资本市场运行逐步从疫情的应对阶段向经济复苏确认的后疫情阶段转化。海外疫情数据反复，但疫苗落地的速度加快，市场对 2021 年下半年欧美经济复苏的预期也在增强。三季度主要指数表现为：沪深 300 指数上涨 13.60%，上证 50 指数上涨 12.63%，中小板指数上涨 10.07%，创业板指数上涨 15.21%，科创 50 指数下跌 1.82%，恒生指数上涨 16.08%。报告期本基金净值增长 21.57%，超越了可以比较的主要指数，缩小了与本基金经理管理的其他几个产品的收益差距。主要采取的方式是行业配置相对均衡，但优质龙头公司配置相对集中，适时调整增加了组合锐度。

报告期主要坚守了消费、医药、科技和先进制造的行业赛道，同时在经济复苏的大背景下增加了化工产业链和先进制造业(新能源汽车产业链)配置比重，降低了部分累计涨幅过高行业配置比重。四季度港股的配置受益于香港市场的修复，对组合贡献积极。考虑到 A 股市场和港股市场的估值吸引力和居民大类资产面向资本市场的增配，本基金经理认为现阶段仍是 A 股市场和港股

市场中长期结构性慢牛的起点，坚持权益高仓位并积极优化投资品种。

#### 4.5 报告期内基金的业绩表现

截至本报告期末本基金份额净值为 1.5746 元；本报告期基金份额净值增长率为 21.57%，业绩比较基准收益率为 10.07%。

#### 4.6 报告期内基金持有人数或基金资产净值预警说明

无。

## § 5 投资组合报告

### 5.1 报告期末基金资产组合情况

序号	项目	金额（元）	占基金总资产的比例（%）
1	权益投资	3,652,673,236.97	94.02
	其中：股票	3,652,673,236.97	94.02
2	基金投资	-	-
3	固定收益投资	13,682,512.26	0.35
	其中：债券	13,682,512.26	0.35
	资产支持证券	-	-
4	贵金属投资	-	-
5	金融衍生品投资	-	-
6	买入返售金融资产	-	-
	其中：买断式回购的买入返售金融资产	-	-
7	银行存款和结算备付金合计	205,892,892.92	5.30
8	其他资产	12,614,453.50	0.32
9	合计	3,884,863,095.65	100.00

注：通过港股通交易机制投资的港股公允价值为 1,066,907,470.92 元，占基金资产净值的比例为 27.53%。

### 5.2 报告期末按行业分类的股票投资组合

#### 5.2.1 报告期末按行业分类的境内股票投资组合

代码	行业类别	公允价值（元）	占基金资产净值比例（%）
A	农、林、牧、渔业	38,364,960.00	0.99
B	采矿业	208,726,948.93	5.39
C	制造业	2,180,793,474.30	56.27
D	电力、热力、燃气及水生产和供应业	-	-

E	建筑业	-	-
F	批发和零售业	16,322.72	0.00
G	交通运输、仓储和邮政业	19,998.88	0.00
H	住宿和餐饮业	-	-
I	信息传输、软件和信息技术服务业	546,250.12	0.01
J	金融业	100,789,650.00	2.60
K	房地产业	56,493,080.00	1.46
L	租赁和商务服务业	-	-
M	科学研究和技术服务业	-	-
N	水利、环境和公共设施管理业	15,081.10	0.00
O	居民服务、修理和其他服务业	-	-
P	教育	-	-
Q	卫生和社会工作	-	-
R	文化、体育和娱乐业	-	-
S	综合	-	-
	合计	2,585,765,766.05	66.72

### 5.2.2 报告期末按行业分类的港股通投资股票投资组合

行业类别	公允价值（人民币）	占基金资产净值比例（%）
通信服务	274,367,906.88	7.08
非必需消费品	334,154,645.92	8.62
必需消费品	110,795,172.88	2.86
能源	9,064,462.80	0.23
金融	73,401,360.17	1.89
医疗保健	-	-
工业	32,726,918.91	0.84
信息技术	113,155,131.44	2.92
原材料	119,241,871.92	3.08
房地产	-	-
公用事业	-	-
合计	1,066,907,470.92	27.53

### 5.3 报告期末按公允价值占基金资产净值比例大小排序的前十名股票投资明细

序号	股票代码	股票名称	数量（股）	公允价值（元）	占基金资产净值比例（%）
1	600519	贵州茅台	153,662	307,016,676.00	7.92
2	700 HK	腾讯控股	578,000	274,367,906.88	7.08
3	3690 HK	美团-W	958,300	237,607,748.10	6.13
4	000858	五粮液	766,300	223,644,655.00	5.77
5	300750	宁德时代	613,100	215,265,541.00	5.55
6	000333	美的集团	2,167,767	213,394,983.48	5.51
7	601899	紫金矿业	22,467,917	208,726,948.93	5.39

8	600031	三一重工	5,154,609	180,308,222.82	4.65
9	002311	海大集团	2,732,957	179,008,683.50	4.62
10	002475	立讯精密	3,012,946	169,086,529.52	4.36

#### 5.4 报告期末按债券品种分类的债券投资组合

序号	债券品种	公允价值（元）	占基金资产净值比例（%）
1	国家债券	-	-
2	央行票据	-	-
3	金融债券	-	-
	其中：政策性金融债	-	-
4	企业债券	-	-
5	企业短期融资券	-	-
6	中期票据	-	-
7	可转债（可交换债）	13,682,512.26	0.35
8	同业存单	-	-
9	其他	-	-
10	合计	13,682,512.26	0.35

#### 5.5 报告期末按公允价值占基金资产净值比例大小排序的前五名债券投资明细

序号	债券代码	债券名称	数量（张）	公允价值（元）	占基金资产净值比例（%）
1	113041	紫金转债	79,780	12,334,785.80	0.32
2	128136	立讯转债	10,597	1,347,726.46	0.03

注：报告期末，本基金仅持有上述 2 支债券。

#### 5.6 报告期末按公允价值占基金资产净值比例大小排序的前十名资产支持证券投资 明细

无。

#### 5.7 报告期末按公允价值占基金资产净值比例大小排序的前五名贵金属投资明细

无。

#### 5.8 报告期末按公允价值占基金资产净值比例大小排序的前五名权证投资明细

无。

#### 5.9 报告期末本基金投资的股指期货交易情况说明

##### 5.9.1 报告期末本基金投资的股指期货持仓和损益明细

无。

##### 5.9.2 本基金投资股指期货的投资政策



无。

## 5.10 报告期末本基金投资的国债期货交易情况说明

### 5.10.1 本期国债期货投资政策

无。

### 5.10.2 报告期末本基金投资的国债期货持仓和损益明细

无。

### 5.10.3 本期国债期货投资评价

无。

## 5.11 投资组合报告附注

### 5.11.1 本基金投资的前十名证券的发行主体本期是否出现被监管部门立案调查，或在报告编制日前一年内受到公开谴责、处罚的情形

报告期内本基金投资的前十名证券的发行主体未被监管部门立案调查，在本报告编制日前一年内本基金投资的前十名证券的发行主体未受到公开谴责、处罚。

### 5.11.2 基金投资的前十名股票是否超出基金合同规定的备选股票库

本基金投资的前十名股票中，没有超出基金合同规定的备选股票库之外的股票。

### 5.11.3 其他资产构成

序号	名称	金额（元）
1	存出保证金	540,446.23
2	应收证券清算款	12,049,385.02
3	应收股利	-
4	应收利息	24,622.25
5	应收申购款	-
6	其他应收款	-
7	待摊费用	-
8	其他	-
9	合计	12,614,453.50

### 5.11.4 报告期末持有的处于转股期的可转换债券明细

无。

### 5.11.5 报告期末前十名股票中存在流通受限情况的说明

无。

#### 5.11.6 投资组合报告附注的其他文字描述部分

无。

### § 6 开放式基金份额变动

单位：份

报告期期初基金份额总额	2,461,320,894.82
报告期期间基金总申购份额	-
减：报告期期间基金总赎回份额	-
报告期期间基金拆分变动份额（份额减少以“-”填列）	-
报告期期末基金份额总额	2,461,320,894.82

### § 7 基金管理人运用固有资金投资本基金情况

#### 7.1 基金管理人持有本基金份额变动情况

无。

#### 7.2 基金管理人运用固有资金投资本基金交易明细

无。

### § 8 备查文件目录

#### 8.1 备查文件目录

- (1) 中国证监会准予嘉实瑞虹三年定期开放混合型证券投资基金注册的批复文件。
- (2) 《嘉实瑞虹三年定期开放混合型证券投资基金基金合同》；
- (3) 《嘉实瑞虹三年定期开放混合型证券投资基金托管协议》；
- (4) 《嘉实瑞虹三年定期开放混合型证券投资基金招募说明书》；
- (5) 基金管理人业务资格批件、营业执照；
- (6) 报告期内嘉实瑞虹三年定期开放混合型证券投资基金公告的各项原稿。

#### 8.2 存放地点

北京市朝阳区建国门外大街 21 号北京国际俱乐部 C 座写字楼 12A 层嘉实基金管理有限公司

#### 8.3 查阅方式

- (1) 书面查询：查阅时间为每工作日 8:30-11:30, 13:00-17:30。投资者可免费查阅，也可按

工本费购买复印件。

(2) 网站查询：基金管理人网址：<http://www.jsfund.cn>

投资者对本报告如有疑问，可咨询本基金管理人嘉实基金管理有限公司，咨询电话  
400-600-8800，或发电子邮件，E-mail:service@jsfund.cn。

**嘉实基金管理有限公司**

**2021 年 1 月 21 日**