

# 华宝新兴成长混合型证券投资基金 2020 年第 4 季度报告

2020 年 12 月 31 日

基金管理人：华宝基金管理有限公司

基金托管人：中国建设银行股份有限公司

报告送出日期：2021 年 1 月 22 日

## § 1 重要提示

基金管理人的董事会及董事保证本报告所载资料不存在虚假记载、误导性陈述或重大遗漏，并对其内容的真实性、准确性和完整性承担个别及连带责任。

基金托管人中国建设银行股份有限公司根据本基金合同规定，于 2021 年 1 月 20 日复核了本报告中的财务指标、净值表现和投资组合报告等内容，保证复核内容不存在虚假记载、误导性陈述或者重大遗漏。

基金管理人承诺以诚实信用、勤勉尽责的原则管理和运用基金资产，但不保证基金一定盈利。

基金的过往业绩并不代表其未来表现。投资有风险，投资者在作出投资决策前应仔细阅读本基金的招募说明书。

本报告中财务资料未经审计。

本报告期自 2020 年 10 月 01 日起至 12 月 31 日止。

## § 2 基金产品概况

基金简称	华宝新兴成长混合
基金主代码	010114
基金运作方式	契约型开放式
基金合同生效日	2020 年 9 月 24 日
报告期末基金份额总额	1,197,308,402.78 份
投资目标	在严格控制风险和保持资产流动性的前提下，把握新兴产业的投资机会，追求超越业绩比较基准的投资回报，力争基金资产的持续稳健增值。
投资策略	本基金将重点关注新兴产业中成长能力突出，主要依靠核心技术开展生产经营，具有稳定的商业模式，市场认可度较高的企业，分享新兴产业中具有较强成长性的企业和经济成长带来的红利。本基金所定义的新兴成长类上市公司，相关行业包括：信息技术产业、医药生物产业、高端装备制造产业、新能源产业、新材料产业、新能源汽车产业、新兴服务业、新兴消费等产业。
业绩比较基准	中证 800 成长指数收益率×75% + 上证国债指数收益率×20%+恒生指数收益率×5%。
风险收益特征	本基金是一只主动投资的混合型基金，其长期平均预期风险和预期收益率低于股票型基金，高于债券型基金、货币市场基金。本基金可通过港股通机制投资港股通标的股票，还可能面临港股通机制下因投资环境、投资标的、市场制度以及交易规则等差异带来的特有风险。
基金管理人	华宝基金管理有限公司
基金托管人	中国建设银行股份有限公司

### § 3 主要财务指标和基金净值表现

#### 3.1 主要财务指标

单位：人民币元

主要财务指标	报告期（2020 年 10 月 1 日-2020 年 12 月 31 日）
1. 本期已实现收益	3,048,689.84
2. 本期利润	129,729,211.17
3. 加权平均基金份额本期利润	0.0925
4. 期末基金资产净值	1,318,507,935.18
5. 期末基金份额净值	1.1012

#### 3.2 基金净值表现

##### 3.2.1 基金份额净值增长率及其与同期业绩比较基准收益率的比较

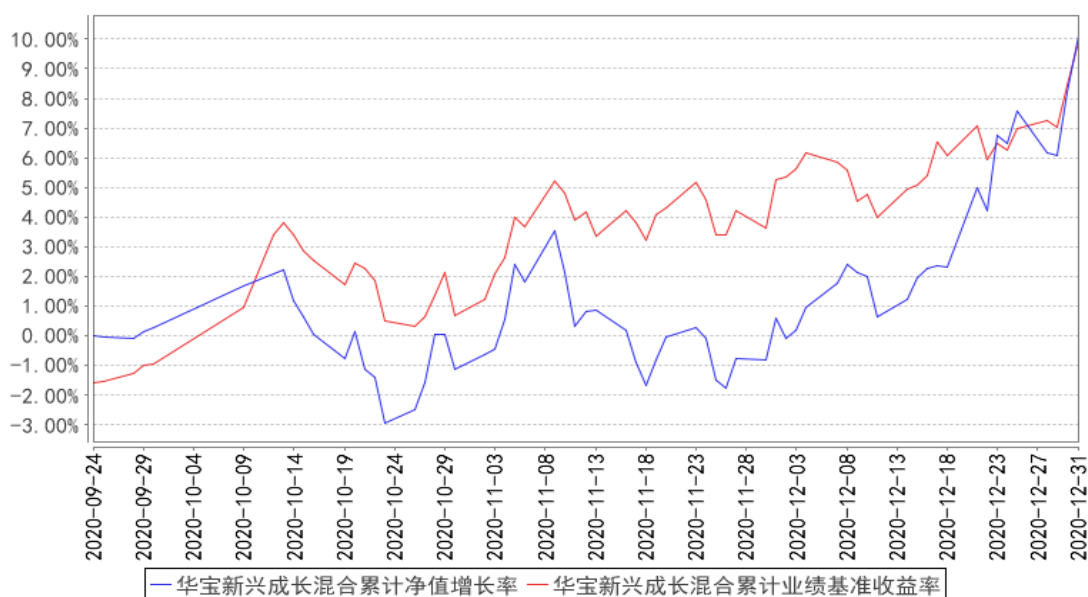
阶段	净值增长率 ①	净值增长率 标准差②	业绩比较基 准收益率③	业绩比较基 准收益率标 准差④	①-③	②-④
过去三个月	9.83%	1.04%	11.01%	0.83%	-1.18%	0.21%
自基金合同 生效起至今	10.12%	1.00%	9.94%	0.83%	0.18%	0.17%

注：1、本基金业绩比较基准为：中证 800 成长指数收益率\*75%+上证国债指数收益率\*20%+恒生指数收益率\*5%

2、净值以及比较基准相关数据计算中涉及天数的，包括所有交易日以及季末最后一自然日（如非交易日）。

##### 3.2.2 自基金合同生效以来基金累计净值增长率变动及其与同期业绩比较基准收益率变动的比较

华宝新兴成长混合累计净值增长率与同期业绩比较基准收益率的历史走势对比图



注：1、本基金基金合同生效于 2020 年 9 月 24 日，截止报告日本基金基金合同生效未满一年。

2、按照基金合同的约定，基金管理人应当自基金合同生效之日起六个月内使基金的投资组合比例符合基金合同的有关约定，截至本报告期末，本基金尚处于建仓期。

### 3.3 其他指标

无

## § 4 管理人报告

### 4.1 基金经理（或基金经理小组）简介

姓名	职务	任本基金的基金经理期限		证券从业年限	说明
		任职日期	离任日期		
代云锋	本基金基金经理、华宝服务优选混合、华宝创新优选混合基金经理	2020 年 9 月 24 日	-	8 年	硕士。2012 年 7 月加入华宝基金管理有限公司，先后担任研究员、基金经理助理等职务。2017 年 10 月起任华宝创新优选混合型证券投资基金基金经理。2020 年 2 月起任华宝服务优选混合型证券投资基金基金经理。2020 年 9 月起任华宝新兴成长混合型证券投资基金基金经理。

注：1、任职日期以及离任日期均以基金公告为准。

2、证券从业含义遵从行业协会《证券业从业人员资格管理办法》的相关规定。

#### 4.1.1 期末兼任私募资产管理计划投资经理的基金经理同时管理的产品情况

本报告期内，本基金基金经理未兼任私募资产管理计划投资经理。

## 4.2 管理人对报告期内本基金运作合规守信情况的说明

本报告期内，本基金管理人遵守《中华人民共和国证券法》、《中华人民共和国证券投资基金法》及其各项实施细则、《华宝新兴成长混合型证券投资基金基金合同》和其他相关法律法规的规定、监管部门的相关规定，依照诚实信用、勤勉尽责的原则管理和运用基金资产，在控制投资风险的基础上，为基金份额持有人谋取最大利益，没有损害基金份额持有人利益的行为。

## 4.3 公平交易专项说明

### 4.3.1 公平交易制度的执行情况

本报告期内，基金管理人通过严格执行投资决策委员会议事规则、公司股票库管理制度、中央交易室制度、防火墙机制、系统中的公平交易程序、每日交易日结报告、定期基金投资绩效评价等机制，确保所管理的所有投资组合在授权、研究分析、投资决策、交易执行、业绩评估等投资管理活动和环节得到公平对待。同时，基金管理人严格遵守法律法规关于公平交易的相关规定和公司内部制度要求，分析了本公司旗下所有投资组合之间的整体收益率差异、分投资类别（股票、债券）的收益率差异以及连续四个季度期间内、不同时间窗下同向交易的交易价差；分析结果未发现异常情况。

### 4.3.2 异常交易行为的专项说明

本报告期内，基金管理人未发生所有投资组合参与的交易所公开竞价同日反向交易成交较少的单边交易量超过该证券当日成交量的 5%。

本报告期内，本基金未发现异常交易行为。

## 4.4 报告期内基金的投资策略和运作分析

四季度整体 A 股市场表现较好，以资源品为代表的顺周期板块、以白酒为代表的消费板块以及以新能源车、军工为代表的大制造板块等均有较好的表现。从市场风格上看，白马龙头继续表现出明显的估值溢价，中小市值公司整体表现相对较弱。本基金在 9 月 24 日成立以来以相对较快的节奏建仓，在此期间的操作亮点主要包括：1) 部分把握了新能源板块的投资机会，所投资公司整体录得较好的收益率；2) 港股部分投资的整体收益率较好，所投方向主要包括互联网、电子烟等。做的不好的地方包括：部分个股买入时点把握的不太好，对组合收益率折损相对较大；同时在波动较大的市场对组合建仓节奏的把握略显不足。

整体来看，本基金在新能源车、光伏、免税、互联网等板块的布局在四季度的投资中取得较好的收益，但遗憾的是对于消费、医药等板块里的优质公司参与较少。展望后市，随着高端制造

升级以及新兴服务升级为代表的一批产业逐步往前推进，相信有一批质地优良的公司会逐步走出来。本基金将延续基于产业框架自下而上寻找优质成长股的思路，努力为持有人带来良好回报。

#### 4.5 报告期内基金的业绩表现

本报告期基金份额净值增长率为 9.83%，业绩比较基准收益率为 11.01%。

#### 4.6 报告期内基金持有人数或基金资产净值预警说明

本报告期内，本基金不存在连续二十个工作日基金份额持有人低于二百人或基金资产净值低于五千万元的情形。

### § 5 投资组合报告

#### 5.1 报告期末基金资产组合情况

序号	项目	金额（元）	占基金总资产的比例（%）
1	权益投资	1,106,143,006.65	80.26
	其中：股票	1,106,143,006.65	80.26
2	基金投资	-	-
3	固定收益投资	-	-
	其中：债券	-	-
	资产支持证券	-	-
4	贵金属投资	-	-
5	金融衍生品投资	-	-
6	买入返售金融资产	-	-
	其中：买断式回购的买入返售金融资产	-	-
7	银行存款和结算备付金合计	232,286,736.53	16.85
8	其他资产	39,838,341.10	2.89
9	合计	1,378,268,084.28	100.00

#### 5.2 报告期末按行业分类的股票投资组合

##### 5.2.1 报告期末按行业分类的境内股票投资组合

代码	行业类别	公允价值（元）	占基金资产净值比例（%）
A	农、林、牧、渔业	-	-
B	采矿业	3,992,842.00	0.30
C	制造业	726,309,467.96	55.09
D	电力、热力、燃气及水生产和供应业	-	-

E	建筑业		-
F	批发和零售业		-
G	交通运输、仓储和邮政业		-
H	住宿和餐饮业		-
I	信息传输、软件和信息技术服务业	83,468,928.25	6.33
J	金融业		-
K	房地产业	8,975.14	0.00
L	租赁和商务服务业	123,978,782.16	9.40
M	科学研究和技术服务业		-
N	水利、环境和公共设施管理业		-
O	居民服务、修理和其他服务业		-
P	教育		-
Q	卫生和社会工作		-
R	文化、体育和娱乐业		-
S	综合		-
	合计	937,758,995.51	71.12

### 5.2.2 报告期末按行业分类的港股通投资股票投资组合

行业类别	公允价值（人民币）	占基金资产净值比例（%）
非日常生活消费品	63,276,111.15	4.80
日常消费品	46,493,498.14	3.53
通信服务	40,538,095.58	3.07
原材料	18,076,306.27	1.37
合计	168,384,011.14	12.77

### 5.3 报告期末按公允价值占基金资产净值比例大小排序的前十名股票投资明细

序号	股票代码	股票名称	数量（股）	公允价值（元）	占基金资产净值比例（%）
1	002475	立讯精密	2,202,970	123,630,676.40	9.38
2	002384	东山精密	4,352,800	113,172,800.00	8.58
3	601888	中国中免	394,416	111,402,799.20	8.45
4	300014	亿纬锂能	1,270,672	103,559,768.00	7.85
5	03690	美团-W	255,200	63,276,111.15	4.80
6	601689	拓普集团	1,388,110	53,345,067.30	4.05
7	002555	三七互娱	1,682,304	52,538,353.92	3.98
8	06969	思摩尔国际	923,000	46,493,498.14	3.53
9	603678	火炬电子	621,342	44,923,026.60	3.41
10	00700	腾讯控股	85,400	40,538,095.58	3.07

### 5.4 报告期末按债券品种分类的债券投资组合

本基金本报告期末未持有债券投资。

## 5.5 报告期末按公允价值占基金资产净值比例大小排序的前五名债券投资明细

本基金本报告期末未持有债券投资。

## 5.6 报告期末按公允价值占基金资产净值比例大小排序的前十名资产支持证券投资 明细

本基金本报告期末未持有资产支持证券。

## 5.7 报告期末按公允价值占基金资产净值比例大小排序的前五名贵金属投资明细

本基金本报告期末未持有贵金属。

## 5.8 报告期末按公允价值占基金资产净值比例大小排序的前五名权证投资明细

本基金本报告期末未持有权证。

## 5.9 报告期末本基金投资的股指期货交易情况说明

### 5.9.1 报告期末本基金投资的股指期货持仓和损益明细

本基金未投资股指期货。

### 5.9.2 本基金投资股指期货的投资政策

本基金未投资股指期货。

## 5.10 报告期末本基金投资的国债期货交易情况说明

### 5.10.1 本期国债期货投资政策

本基金未投资国债期货。

### 5.10.2 报告期末本基金投资的国债期货持仓和损益明细

本基金未投资国债期货。

### 5.10.3 本期国债期货投资评价

本基金未投资国债期货。

## 5.11 投资组合报告附注

### 5.11.1

基金管理人没有发现本基金投资的前十名证券的发行主体在报告期内被监管部门立案调查，也没有在报告编制日前一年内受到公开谴责、处罚，无证券投资决策程序需特别说明。



### 5.11.2

基金投资的前十名股票未超出基金合同规定的备选股票库。

### 5.11.3 其他资产构成

序号	名称	金额（元）
1	存出保证金	2,357,614.42
2	应收证券清算款	33,673,553.64
3	应收股利	-
4	应收利息	34,315.31
5	应收申购款	3,772,857.73
6	其他应收款	-
7	待摊费用	-
8	其他	-
9	合计	39,838,341.10

### 5.11.4 报告期末持有的处于转股期的可转换债券明细

本基金本报告期末未持有处于转股期的可转换债券。

### 5.11.5 报告期末前十名股票中存在流通受限情况的说明

本基金本报告期末前十名股票中不存在流通受限情况。

### 5.11.6 投资组合报告附注的其他文字描述部分

由于四舍五入的原因，合计数可能不等于分项之和。

## § 6 开放式基金份额变动

单位：份

报告期期初基金份额总额	1,424,511,929.27
报告期期间基金总申购份额	32,706,716.73
减：报告期期间基金总赎回份额	259,910,243.22
报告期期间基金拆分变动份额（份额减少以“-”填列）	-
报告期期末基金份额总额	1,197,308,402.78

注：总申购份额含转换入份额；总赎回份额含转换出份额。

## § 7 基金管理人运用固有资金投资本基金情况

### 7.1 基金管理人持有本基金份额变动情况

本报告期基金管理人未运用固有资金投资本基金。

### 7.2 基金管理人运用固有资金投资本基金交易明细

本报告期基金管理人未运用固有资金投资本基金。

## § 8 影响投资者决策的其他重要信息

### 8.1 报告期内单一投资者持有基金份额比例达到或超过 20%的情况

无

### 8.2 影响投资者决策的其他重要信息

2020 年 12 月 1 日，基金管理人发布法定代表人变更公告， 法定代表人变更为 XIAOYI HELEN HUANG（黄小蕙）。

2020 年 12 月 21 日，基金管理人发布高级管理人员变更公告，聘任刘欣为公司常务副总经理。

2020 年 11 月 13 日，基金管理人发布关于修订旗下部分公募基金基金合同的公告，对基金管理人旗下 60 只公募基金参与存托凭证投资修订基金合同等法律文件，具体请见相关公告，请投资者予以关注。

## § 9 备查文件目录

### 9.1 备查文件目录

中国证监会批准基金设立的文件；  
华宝新兴成长混合型证券投资基金基金合同；  
华宝新兴成长混合型证券投资基金招募说明书；  
华宝新兴成长混合型证券投资基金托管协议；  
基金管理人业务资格批件、营业执照和公司章程；  
基金管理人报告期内在指定报刊上披露的各种公告；  
基金托管人业务资格批件和营业执照。

### 9.2 存放地点

以上文件存于基金管理人及基金托管人住所备投资者查阅。

### 9.3 查阅方式

投资者可以通过基金管理人网站，查阅或下载基金合同、招募说明书、托管协议及基金的各种定期和临时公告。

华宝基金管理有限公司

2021 年 1 月 22 日