

太平恒安三个月定期开放债券型证券投资  
基金  
2020 年第 4 季度报告

2020 年 12 月 31 日

基金管理人：太平基金管理有限公司

基金托管人：江苏银行股份有限公司

报告送出日期：2021 年 1 月 22 日

## § 1 重要提示

基金管理人的董事会及董事保证本报告所载资料不存在虚假记载、误导性陈述或重大遗漏，并对其内容的真实性、准确性和完整性承担个别及连带责任。

基金托管人江苏银行股份有限公司根据本基金合同规定，于 2021 年 1 月 15 日复核了本报告中的财务指标、净值表现和投资组合报告等内容，保证复核内容不存在虚假记载、误导性陈述或者重大遗漏。

基金管理人承诺以诚实信用、勤勉尽责的原则管理和运用基金资产，但不保证基金一定盈利。基金的过往业绩并不代表其未来表现。投资有风险，投资者在作出投资决策前应仔细阅读本基金的招募说明书。

本报告中财务资料未经审计。

本报告期自 2020 年 10 月 01 日起至 2020 年 12 月 31 日止。

## § 2 基金产品概况

基金简称	太平恒安三个月定开债
基金主代码	007545
基金运作方式	契约型开放式
基金合同生效日	2019 年 6 月 27 日
报告期末基金份额总额	955,835,377.57 份
投资目标	在严格控制风险的基础上，通过积极主动的投资管理，追求基金资产的长期稳健增值，力争实现超越业绩比较基准的投资回报。
投资策略	<p>本基金将综合运用多种债券投资策略，实现组合增值，在有效控制风险的基础上，力求取得超越基金业绩比较基准的收益。</p> <p>1、资产配置策略</p> <p>在资产配置方面，本基金通过对宏观经济形势、经济周期所处阶段、利率曲线变化趋势和信用利差变化趋势的重点分析，比较未来一定时间内不同债券品种和债券市场的相对预期收益率，在基金规定的投资比例范围内对不同久期、信用特征的券种，及债券与现金类资产之间进行动态调整。</p> <p>2、久期策略</p> <p>本基金将主要采取久期策略，通过自上而下的组合久期管理策略，以实现组合利率风险的有效控制。为控制风险，本基金采用以“目标久期”为中心的资产配置方式。目标久期的设定划分为两个层次：战略性配置和战术性配置。“目标久期”的战略性配置由投资决策委员会确定，主要根据对宏观经济和资本市场的预测分析决定组合的目标久期。“目标久期”的战术性配置由基金经理根据市场短期因素的影响在战略性配置预先设定的范围内进行调整。如果预期利率下降，本基金将增加组合的久期，直至接近目标久期上限，以较多地获</p>

得债券价格上升带来的收益；反之，如果预期利率上升，本基金将缩短组合的久期，直至目标久期下限，以减小债券价格下降带来的风险。

### 3、收益率曲线策略

收益率曲线的形状变化是判断市场整体走向的依据之一，本基金将据此调整组合长、中、短期债券的搭配。本基金将通过对收益率曲线变化的预测，适时采用子弹式、杠铃或梯形策略构造组合，并进行动态调整。

### 4、骑乘策略

本基金将采用骑乘策略增强组合的持有期收益。这一策略即通过对收益率曲线的分析，在可选的目标久期区间买入期限位于收益率曲线较陡峭处右侧的债券。在收益率曲线不变动的情况下，随着其剩余期限的衰减，债券收益率将沿着陡峭的收益率曲线有较大幅度的下滑，从而获得较高的资本收益；即使收益率曲线上升或进一步变陡，这一策略也能够提供更多的安全边际。

### 5、息差策略

本基金将利用回购利率低于债券收益率的情形，通过正回购将所获得的资金投资于债券，利用杠杆放大债券投资的收益。

### 6、债券选择策略

根据单个债券到期收益率相对于市场收益率曲线的偏离程度，结合信用等级、流动性、选择权条款、税赋特点等因素，确定其投资价值，选择定价合理或价值被低估的债券进行投资。

### 7、资产支持证券投资策略

本基金投资资产支持证券将采取自上而下和自下而上相结合的投资策略。自上而下投资策略指本基金在平均久期配置策略与期限结构配置策略基础上，运用数量化或定性分析方法对资产支持证券的利率风险、提前偿付风险、流动性风险溢价、税收溢价等因素进行分析，对收益率走势及其收益和风险进行判断。自下而上投资策略指本公司运用数量化或定性分析方法对资产池信用风险进行分析和度量，选择风险与收益相匹配的更优品种进行配置。

业绩比较基准	中债综合全价（总值）指数收益率
风险收益特征	本基金为债券型基金，其风险和预期收益水平低于股票型基金、混合型基金，高于货币市场基金。
基金管理人	太平基金管理有限公司
基金托管人	江苏银行股份有限公司

## § 3 主要财务指标和基金净值表现

### 3.1 主要财务指标

单位：人民币元

主要财务指标	报告期（2020年10月1日-2020年12月31日）
1. 本期已实现收益	9,638,488.01
2. 本期利润	14,937,060.89
3. 加权平均基金份额本期利润	0.0156
4. 期末基金资产净值	1,013,395,234.98

5. 期末基金份额净值	1.0602
-------------	--------

注：1、本期已实现收益指基金本期利息收入、投资收益、其他收入（不含公允价值变动收益）扣除相关费用后的余额，本期利润为本期已实现收益加上本期公允价值变动收益。

2、所述基金业绩指标不包括持有人认购或交易基金的各项费用，计入费用后实际收益水平要低于所列数字。

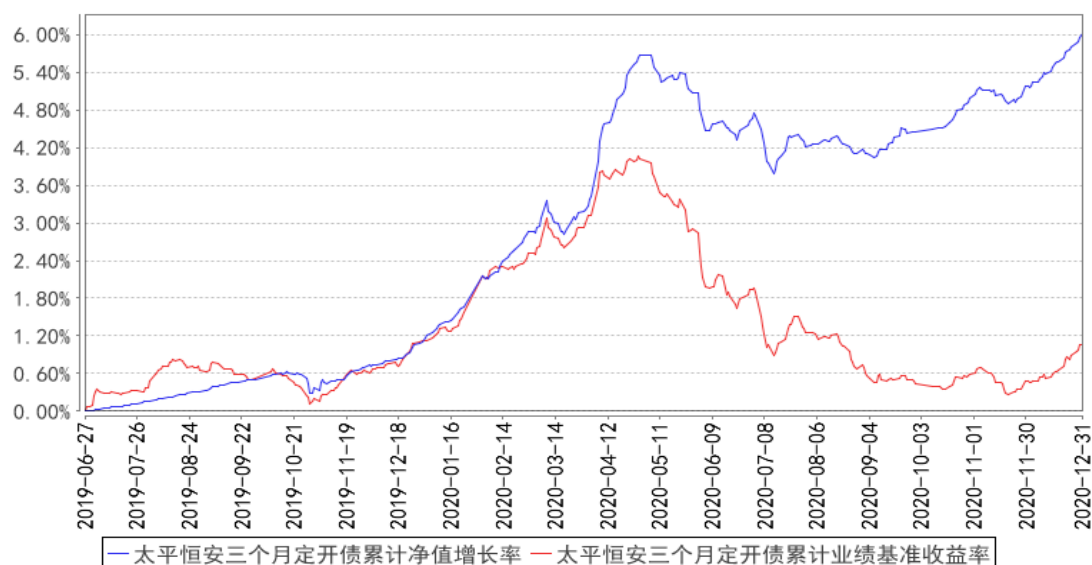
### 3.2 基金净值表现

#### 3.2.1 基金份额净值增长率及其与同期业绩比较基准收益率的比较

阶段	净值增长率 ①	净值增长率 标准差②	业绩比较基 准收益率③	业绩比较基 准收益率标 准差④	①-③	②-④
过去三个月	1.49%	0.04%	0.64%	0.04%	0.85%	0.00%
过去六个月	1.34%	0.06%	-0.85%	0.07%	2.19%	-0.01%
过去一年	4.86%	0.08%	-0.06%	0.09%	4.92%	-0.01%
自基金合同 生效起至今	6.02%	0.07%	1.07%	0.08%	4.95%	-0.01%

#### 3.2.2 自基金合同生效以来基金累计净值增长率变动及其与同期业绩比较基准收益率变动的比较

太平恒安三个月定开债累计净值增长率与同期业绩比较基准收益率的历史走势对比图



注：本基金基金合同生效日为 2019 年 6 月 27 日，本基金的建仓期为六个月，建仓期结束时各项资产配置比例符合本基金合同规定。

## § 4 管理人报告

### 4.1 基金经理（或基金经理小组）简介

姓名	职务	任本基金的基金经理期限		证券从业年限	说明
		任职日期	离任日期		
吴超	本基金的基金经理、太平日日金货币市场基金基金经理、太平日日鑫货币市场基金基金经理、太平睿盈混合型证券投资基金基金经理、太平中债 1-3 年政策性金融债指数证券投资基金基金经理、太平恒泽 63 个月定期开放债券型证券投资基金基金经理、太平恒久纯债债券型证券投资基金基金经理	2019 年 6 月 27 日	-	7 年	美国本特利商学院金融学硕士，具有证券投资基金从业资格。2013 年 5 月起曾在西部证券股份有限公司固定收益部、上海金懿投资有限公司担任部门经理、投资总监等职。2017 年 3 月加入本公司。2018 年 2 月 12 日起任太平日日金货币市场基金、太平日日鑫货币市场基金基金经理。2019 年 3 月 25 日起任太平睿盈混合型证券投资基金基金经理。2019 年 6 月 27 日起任太平恒安三个月定期开放债券型证券投资基金基金经理。2020 年 5 月 28 日起任太平中债 1-3 年政策性金融债指数证券投资基金基金经理。2020 年 8 月 7 日起担任太平恒泽 63 个月定期开放债券型证券投资基金基金经理。2020 年 11 月 12 日起担任太平恒久纯债债券型证券投资基金基金经理。中国国籍。

注：1、基金经理的任职日期和离任日期一般情况下指公司对外公告之日；若该基金经理自本基金

基金合同生效之日起即任职，则任职日期指本基金基金合同生效之日；

2、证券从业的含义遵从行业协会《证券业从业人员资格管理办法》的相关规定。

#### 4.1.1 期末兼任私募资产管理计划投资经理的基金经理同时管理的产品情况

#### 4.2 管理人对报告期内本基金运作合规守信情况的说明

本报告期内，本基金管理人严格遵守有关法律法规、监管部门的相关规定和本基金基金合同的约定，依照诚实信用、勤勉尽责的原则管理和运用基金资产，为基金份额持有人谋求最大利益，不存在损害基金份额持有人利益的行为，不存在违法违规或未履行基金合同的情形。

#### 4.3 公平交易专项说明

##### 4.3.1 公平交易制度的执行情况

本基金管理人根据《证券投资基金管理公司公平交易制度指导意见》及有关法规，建立公司内部的公平交易管理制度体系，从研究分析、投资决策、交易执行、事后稽核等环节进行严格规范，通过系统和人工相结合的方式在投资管理活动各环节贯彻和执行公平交易管理制度，以确保公平对待本基金管理人管理的所有投资组合，防范不公平交易和利益输送行为。

本报告期内，本基金管理人严格执行《证券投资基金管理公司公平交易制度指导意见》及公司公平交易管理的相关制度等的有关规定，未发现不同投资组合之间存在非公平交易的情况。

##### 4.3.2 异常交易行为的专项说明

本报告期内，未发生本基金管理人管理的所有投资组合参与的交易所公开竞价同日反向交易成交较少的单边交易量超过该证券当日成交量的 5% 的情形，未发现可能导致不公平交易和利益输送的异常交易行为。

#### 4.4 报告期内基金的投资策略和运作分析

2020 年第四季度国内经济基本面继续回暖，各项高频数据均延续扩张表现。但四季度以来国外疫情出现第二波发酵，虽然疫苗全球已经开始接种，但前期产能无法迅速跟上，市场对全球经济迅速恢复有所担忧。

货币市场方面四季度资金面先紧后松，在提出货币政策回归常态后央行又进行了短期修正提出防止“政策悬崖”，货币政策短期边际情绪有所转暖。同时 11 月的信用风险事件也导致市场出现较大波动，央行通过投放充足流动性防止出现风险，跨年资金也较往年超预期宽松。债券市场也因此先抑后扬，收益率在 12 月出现较大幅度下行。

本报告期内，本基金主要以中短久期金融债套息策略为主，辅以少量利率债波段交易策略，获得了较好的风险收益比。

#### 4.5 报告期内基金的业绩表现

本报告期内，本基金的份额净值增长率为 1.49%，同期业绩比较基准为 0.64%。

#### 4.6 报告期内基金持有人数或基金资产净值预警说明

报告期内基金持有人数或基金资产净值未发生预警的情况。

### § 5 投资组合报告

#### 5.1 报告期末基金资产组合情况

序号	项目	金额（元）	占基金总资产的比例（%）
1	权益投资	-	-
	其中：股票	-	-
2	基金投资	-	-
3	固定收益投资	1,544,525,627.45	98.36
	其中：债券	1,544,525,627.45	98.36
	资产支持证券	-	-
4	贵金属投资	-	-
5	金融衍生品投资	-	-
6	买入返售金融资产	-	-
	其中：买断式回购的买入返售金融资产	-	-
7	银行存款和结算备付金合计	11,585,850.06	0.74
8	其他资产	14,224,214.39	0.91
9	合计	1,570,335,691.90	100.00

#### 5.2 报告期末按行业分类的股票投资组合

##### 5.2.1 报告期末按行业分类的境内股票投资组合

本基金本报告期末未持有股票。

##### 5.2.2 报告期末按行业分类的港股通投资股票投资组合

本基金本报告期末未持有港股通投资股票。

#### 5.3 报告期末按公允价值占基金资产净值比例大小排序的前十名股票投资明细

本基金本报告期末未持有股票。

#### 5.4 报告期末按债券品种分类的债券投资组合

序号	债券品种	公允价值（元）	占基金资产净值比例（%）
1	国家债券	396,293,873.95	39.11
2	央行票据	-	-
3	金融债券	970,341,880.80	95.75
	其中：政策性金融债	404,404,880.80	39.91
4	企业债券	-	-
5	企业短期融资券	-	-
6	中期票据	-	-
7	可转债（可交换债）	-	-
8	同业存单	175,966,000.00	17.36
9	其他	1,923,872.70	0.19
10	合计	1,544,525,627.45	152.41

#### 5.5 报告期末按公允价值占基金资产净值比例大小排序的前五名债券投资明细

序号	债券代码	债券名称	数量（张）	公允价值（元）	占基金资产净值比例（%）
1	190309	19 进出 09	1,600,000	160,528,000.00	15.84
2	200015	20 付息国债 15	1,400,000	140,532,000.00	13.87
3	019645	20 国债 15	898,720	90,195,539.20	8.90
4	200409	20 农发 09	800,000	80,032,000.00	7.90
5	190203	19 国开 03	600,000	60,414,000.00	5.96

#### 5.6 报告期末按公允价值占基金资产净值比例大小排序的前十名资产支持证券投资 明细

本基金本报告期末未持有资产支持证券。

#### 5.7 报告期末按公允价值占基金资产净值比例大小排序的前五名贵金属投资明细

本基金本报告期末未持有贵金属。

#### 5.8 报告期末按公允价值占基金资产净值比例大小排序的前五名权证投资明细

本基金本报告期末未持有权证。

#### 5.9 报告期末本基金投资的国债期货交易情况说明

##### 5.9.1 本期国债期货投资政策

本基金本报告期末未持有国债期货。

##### 5.9.2 报告期末本基金投资的国债期货持仓和损益明细



本基金本报告期末未持有国债期货。

### 5.9.3 本期国债期货投资评价

本基金本报告期末未持有国债期货。

## 5.10 投资组合报告附注

### 5.10.1 本基金投资的前十名证券的发行主体本期是否出现被监管部门立案调查，或在报告编制日前一年内受到公开谴责、处罚的情形

本基金投资的前十名证券的发行主体中，贵阳银行股份有限公司出现在报告编制日前一年内受到监管部门公开谴责、处罚的情况。本基金对上述主体发行的相关证券的投资决策程序符合相关法律法规及基金合同的要求。

除上述情形外，本报告期内本基金投资的前十名证券的发行主体没有出现被监管部门立案调查，或在本报告编制日前一年内受到公开谴责处罚的情况。

### 5.10.2 基金投资的前十名股票是否超出基金合同规定的备选股票库

本报告期内，本基金投资的前十名股票中没有出现超出基金合同规定备选股票库的情形。

### 5.10.3 其他资产构成

序号	名称	金额（元）
1	存出保证金	8,339.41
2	应收证券清算款	-
3	应收股利	-
4	应收利息	14,215,874.98
5	应收申购款	-
6	其他应收款	-
-	-	-
8	其他	-
9	合计	14,224,214.39

### 5.10.4 报告期末持有的处于转股期的可转换债券明细

本基金本报告期末未持有处于转股期的可转换债券。

### 5.10.5 报告期末前十名股票中存在流通受限情况的说明

本基金本报告期末未持有股票。

### 5.10.6 投资组合报告附注的其他文字描述部分

无。

## § 6 开放式基金份额变动

单位：份

报告期期初基金份额总额	955,825,336.76
报告期期间基金总申购份额	10,040.81
减：报告期期间基金总赎回份额	-
报告期期间基金拆分变动份额（份额减少以“-”填列）	-
报告期期末基金份额总额	955,835,377.57

## § 7 基金管理人运用固有资金投资本基金情况

### 7.1 基金管理人持有本基金份额变动情况

本报告期内，基金管理人未运用固有资金投资本基金。

### 7.2 基金管理人运用固有资金投资本基金交易明细

本报告期内，基金管理人未运用固有资金投资本基金。

## § 8 影响投资者决策的其他重要信息

### 8.1 报告期内单一投资者持有基金份额比例达到或超过 20%的情况

投资者类别	报告期内持有基金份额变化情况					报告期末持有基金情况	
	序号	持有基金份额比例达到或者超过 20%的时间区间	期初份额	申购份额	赎回份额	持有份额	份额占比 (%)
机构	1	20201001 — 20201231	477,700,325.11	-	-	477,700,325.11	49.9773
机构	2	20201001 — 20201231	478,101,931.54	-	-	478,101,931.54	50.0193
产品特有风险							
本基金存在单一投资者持有基金份额比例达到或超过 20%的情况，可能会出现集中赎回或巨额赎回从而引发基金净值剧烈波动或份额净值尾差风险，甚至引发基金的流动性风险，基金管理人可能无法及时变现基金资产以应对基金份额持有人的赎回申请，基金份额持有人可能无法及时赎回持有的全部基金份额。							

### 8.2 影响投资者决策的其他重要信息

无

## § 9 备查文件目录

### 9.1 备查文件目录

- 1、中国证监会关于核准本基金募集的批复
- 2、《太平恒安三个月定期开放债券型证券投资基金基金合同》
- 3、《太平恒安三个月定期开放债券型证券投资基金招募说明书》
- 4、《太平恒安三个月定期开放债券型证券投资基金托管协议》
- 5、基金管理人业务资格批件、营业执照
- 6、法律法规及中国证监会要求的其他文件

### 9.2 存放地点

本基金管理人办公地点（地址：上海市浦东新区银城中路 488 号太平金融大厦 7 楼）

### 9.3 查阅方式

投资者对本报告书如有疑问，可咨询本基金管理人太平基金管理有限公司；部分备查文件可在本基金管理人公司网站上查阅。

客户服务电话：021-61560999、400-028-8699

公司网址：[www.taipingfund.com.cn](http://www.taipingfund.com.cn)

太平基金管理有限公司

2021 年 1 月 22 日