

# 长盛中小盘精选混合型证券投资基金 2020 年第 4 季度报告

2020 年 12 月 31 日

基金管理人：长盛基金管理有限公司

基金托管人：中国银行股份有限公司

报告送出日期：2021 年 1 月 22 日

## § 1 重要提示

基金管理人的董事会及董事保证本报告所载资料不存在虚假记载、误导性陈述或重大遗漏，并对其内容的真实性、准确性和完整性承担个别及连带责任。

基金托管人中国银行股份有限公司根据本基金合同规定，于 2021 年 1 月 21 日复核了本报告中的财务指标、净值表现和投资组合报告等内容，保证复核内容不存在虚假记载、误导性陈述或者重大遗漏。

基金管理人承诺以诚实信用、勤勉尽责的原则管理和运用基金资产，但不保证基金一定盈利。

基金的过往业绩并不代表其未来表现。投资有风险，投资者在作出投资决策前应仔细阅读本基金的招募说明书。

本报告中财务资料未经审计。

本报告期自 2020 年 10 月 1 日起至 12 月 31 日止。

## § 2 基金产品概况

基金简称	长盛中小盘精选混合
基金主代码	080015
交易代码	080015
基金运作方式	契约型开放式
基金合同生效日	2015 年 7 月 11 日
报告期末基金份额总额	193,389,307.24 份
投资目标	本基金通过投资具有高成长潜力的中小盘股票，追求基金资产的长期稳定增值。在严控风险的前提下，力争获取超越业绩基准的稳健收益。
投资策略	<p>本基金将结合“自上而下”的资产配置策略和“自下而上”的个股精选策略，重点投资于萌芽期和成长期行业中具有持续成长潜力以及未来成长空间广阔的中小型上市公司，同时考虑组合品种的估值风险和大类资产的系统风险，通过品种和仓位的动态调整降低资产的波动风险。</p> <p>1、资产配置 本基金管理人采用经济周期资产配置模型，通过对宏观经济运行指标、利率和货币政策等相关因素的分析，对中国的宏观经济运行情况进行判断和预测，然后利用经济周期理论确定基金资产在各类别资产间的战略配置策略。</p> <p>2、行业配置 通过宏观及行业经济变量的变动对不同行业的潜在影响，得出各行业的相对投资价值与投资时机，据此挑选出预期具有良好增长前景的优势行业，把握行业景气轮换带来的投资机会。</p>

	<p>3、股票投资策略</p> <p>基金管理人自成立及期后每六个月月末将对中国 A 股市场中的股票按流通市值从小到大排序并相加，累计流通市值达到 A 股总流通市值 2/3 的这部分股票称为中小盘股票。在前后两次调整排序期间对于未被纳入最近一次排序范围的股票（如新股、恢复上市股票等），如果其流通市值（对未上市新股而言为本基金管理人预计的流通市值）可满足以上标准，也称为中小盘股票。本基金综合运用长盛股票研究分析方法和其它投资分析工具，采用自下而上方式精选具有投资潜力的股票构建股票投资组合，中小盘股票中的优势股票优先入选。</p>
业绩比较基准	中证 500 指数*60%+中证全债指数*40%
风险收益特征	本基金为混合型基金，具有较高风险、较高预期收益的特征，其风险和预期收益低于股票型基金、高于债券型基金和货币市场基金。
基金管理人	长盛基金管理有限公司
基金托管人	中国银行股份有限公司

### § 3 主要财务指标和基金净值表现

#### 3.1 主要财务指标

单位：人民币元

主要财务指标	报告期( 2020 年 10 月 1 日 — 2020 年 12 月 31 日 )
1. 本期已实现收益	154,901.72
2. 本期利润	17,300,657.65
3. 加权平均基金份额本期利润	0.1121
4. 期末基金资产净值	199,133,750.72
5. 期末基金份额净值	1.030

注：1、所述基金业绩指标不包括基金份额持有人认购或交易基金的各项费用，计入费用后实际收益水平要低于所列数字。

2、所列数据截止到 2020 年 12 月 31 日。

3、本期已实现收益指基金本期利息收入、投资收益、其他收入（不含公允价值变动收益）扣除相关费用后的余额，本期利润为本期已实现收益加上本期公允价值变动收益。

4、长盛中小盘精选混合型证券投资基金由长盛同鑫二号保本混合型证券投资基金第一个保本周期届满后变更而来，变更日期为 2015 年 7 月 11 日（即基金合同生效日）。

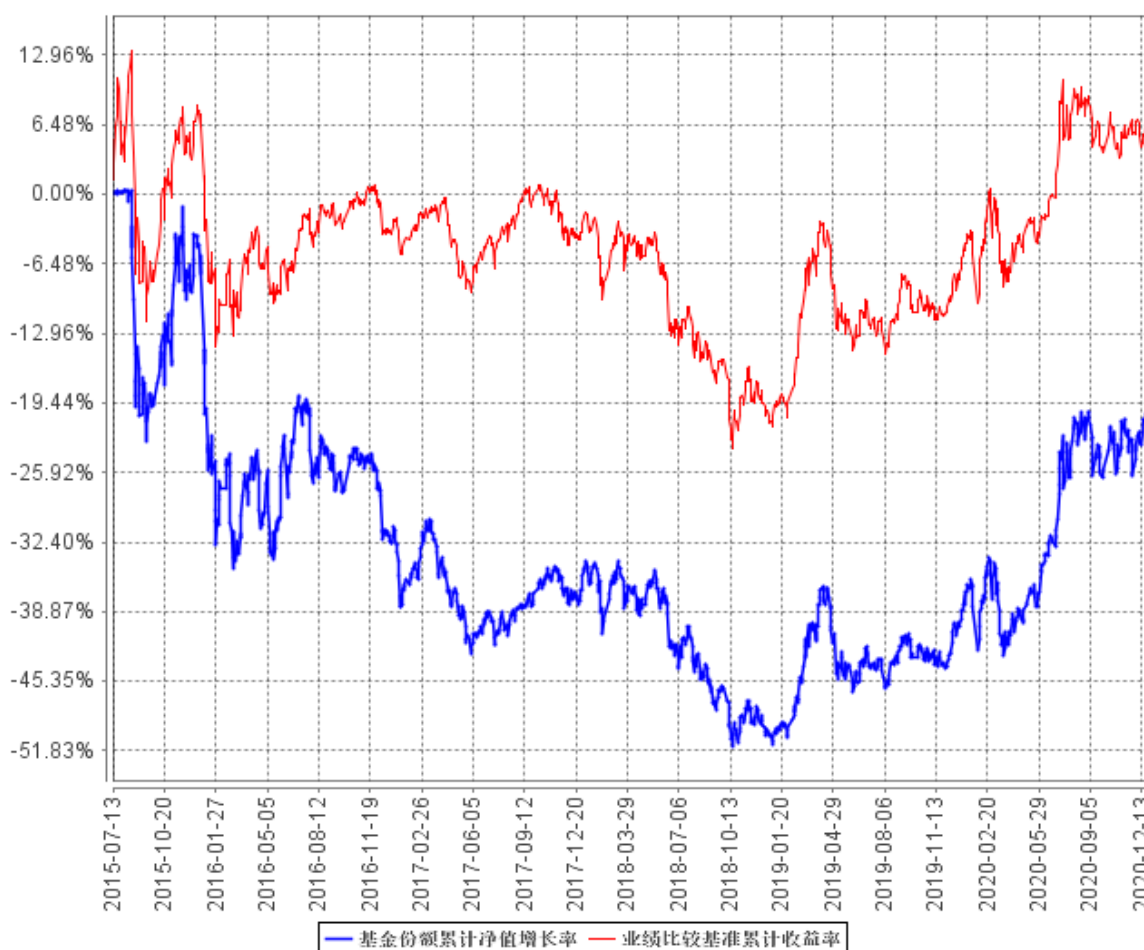
## 3.2 基金净值表现

### 3.2.1 基金份额净值增长率及其与同期业绩比较基准收益率的比较

阶段	净值增长率 ①	净值增长率 标准差②	业绩比较基 准收益率③	业绩比较基准 收益率标准差 ④	①—③	②—④
过去三个月	11.96%	1.14%	2.31%	0.69%	9.65%	0.45%
过去六个月	22.33%	1.33%	5.62%	0.86%	16.71%	0.47%
过去一年	37.88%	1.38%	14.32%	0.96%	23.56%	0.42%
过去三年	31.88%	1.24%	10.29%	0.91%	21.59%	0.33%
过去五年	-10.04%	1.34%	-0.07%	0.91%	-9.97%	0.43%
自基金转型 起至今	-16.73%	1.42%	6.37%	1.02%	-23.10%	0.40%

### 3.2.2 自基金转型以来基金累计净值增长率变动及其与同期业绩比较基准收益率变动的比较

基金份额累计净值增长率与同期业绩比较基准收益率的历史走势对比图



注：1、长盛中小盘精选混合型证券投资基金由长盛同鑫二号保本混合型证券投资基金第一个保本周期届满后变更而来，变更日期为 2015 年 7 月 11 日（即基金合同生效日）。

2、按照本基金合同规定，基金管理人应当自基金合同生效之日起三个月内使基金的投资组合比例

符合基金合同的有关约定。截至报告日，本基金的各项资产配置比例符合本基金合同的有关约定。

## § 4 管理人报告

### 4.1 基金经理（或基金经理小组）简介

姓名	职务	任本基金的基金经理期限		证券从业年限	说明
		任职日期	离任日期		
陈亘斯	本基金基金经理，长盛同庆中证 800 指数型证券投资基金 (LOF) 基金经理，长盛中证金融地产指数证券投资基金 (LOF) 基金经理，长盛上证 50 指数证券投资基金 (LOF) 基金经理，长盛中证 100 指数证券投资基金基金经理，长盛沪深 300 指数证券投资基金 (LOF) 基金经理，长盛中证申万一带一路主题指数分级证券投资基金基金经理，长盛中证全指证券公司指数分级证券投资基金基金经理，长盛同鑫行业配置混合型证券投资基金基金经理。	2019 年 5 月 30 日	-	11 年	陈亘斯先生，硕士。曾任 PineRiver 资产管理公司量化分析师，国元期货有限公司金融工程部研究员、部门经理，北京长安德瑞威投资有限责任公司投资经理。2017 年 2 月加入长盛基金管理有限公司，曾任基金经理助理。

注：1、上表基金经理的任职日期和离任日期均指公司决定确定的聘任日期和解聘日期；

2、“证券从业年限”中“证券从业”的含义遵从《证券业从业人员资格管理办法》的相关规定。

#### 4.1.1 期末兼任私募资产管理计划投资经理的基金经理同时管理的产品情况

本基金本报告期内无基金经理兼任私募资产管理计划投资经理的情况。

#### 4.2 管理人对报告期内本基金运作合规守信情况的说明

本报告期内，本基金管理人严格按照《证券投资基金法》及其各项实施准则、本基金基金合同和其他有关法律法规、监管部门的相关规定，依照诚实信用、勤勉尽责的原则管理和运用基金资产，在严格控制投资风险的基础上，为基金份额持有人谋求最大利益，没有损害基金份额持有人利益的行为。

#### 4.3 公平交易专项说明

##### 4.3.1 公平交易制度的执行情况

报告期内，公司严格执行《公司公平交易细则》各项规定，在研究、投资授权与决策、交易

执行等各个环节，公平对待旗下所有投资组合，包括公募基金、社保组合、私募资产管理计划等。具体如下：

研究支持，公司旗下所有投资组合共享公司研究部门研究成果，所有投资组合经理在公司研究平台上拥有同等权限。

投资授权与决策，公司实行投资决策委员会领导下的投资组合经理负责制，各投资组合经理在投资决策委员会的授权范围内，独立完成投资组合的管理工作。各投资组合经理遵守投资信息隔离墙制度。

交易执行，公司实行集中交易制度，所有投资组合的投资指令均由交易部统一执行委托交易。交易部依照《公司公平交易细则》的规定，场内交易，强制开启恒生交易系统公平交易程序；场外交易，严格遵守相关工作流程，保证交易执行的公平性。

投资管理行为的监控与分析评估，公司风险管理部、监察稽核部，依照《公司公平交易细则》的规定，持续、动态监督公司投资管理全过程，并进行分析评估，及时向公司管理层报告发现问题，保障公司旗下所有投资组合均被公平对待。

公司对过去 4 个季度的同向交易行为进行数量分析，计算溢价率、贡献率、占优比等指标，使用双边 90%置信水平对 1 日、3 日、5 日的交易片段进行 T 检验，未发现违反公平交易及利益输送的行为。

#### 4.3.2 异常交易行为的专项说明

本报告期内，本公司旗下所有投资组合参与的交易所公开竞价交易中，未发现同日反向交易成交较少的单边交易量超过该证券当日成交量的 5% 的交易。

本报告期内，未发现本基金有可能导致不公平交易和利益输送的异常交易行为。

#### 4.4 报告期内基金投资策略和运作分析

2020 年四季度社会融资较上半年有所下降，但相较于历史水平仍然保持较高增速。受到央行释放流动性对冲债券违约事件的影响，综合利率水平前高后低，年末流动性较为宽裕。由于大市值的核心资产龙头公司的估值提升，A 股市场市值加权后的整体风险溢价率处于历史中等偏下水平，使得 A 股市场整体呈现震荡格局，延续了结构性行情。尤其是部分高 ROE、高盈利增长预期的高景气行业中的优质龙头公司能被市场充分定价，且由于人民币与美元的息差以及人民币的升值趋势吸引了离岸投资者的共同认可和对人民币资产的配置需求。高景气、高增长预期主要由国内 PPI 环比增幅转正、对外出口大幅增长带动，根源上来自国内疫情得到快速遏制，有效产能逐步恢复释放而海外疫情压制产能恢复但通过救济式的货币政策维持需求而形成了海外的产出缺口。此外国内政策的定调支持了如军工、新能源、消费等板块的扩张预期持续提升。而由于注册

制和退市制的进一步明确，财务表现和质地较差的市值处于市场尾部的公司受到投资者的关注持续下滑。

随着实体经济持续恢复，PPI 大概率继续修复向上，有助于顺周期行业尤其是龙头公司持续改善盈利展望。在个股选择方面，企业成长性因子、财务质量、市场占有率等在行业内选股始终表现稳定的超额收益，是我们持之以恒的重要判断标准。

组合操作上，我们严格按照基金契约规定的投资策略，重点投资于具有较为确定可预期的持续成长潜力以及财务质量稳健的上市公司，同时考虑组合品种的估值风险和大类资产的系统风险，通过品种和仓位的动态调整降低资产的波动风险。主要超配的因子指标是企业 ROE 增长率及稳定性、财务安全性、资产周转率和公司治理得分。

#### 4.5 报告期内基金的业绩表现

截至本报告期末本基金份额净值为 1.030 元；本报告期基金份额净值增长率为 11.96%，业绩比较基准收益率为 2.31%。

#### 4.6 报告期内基金持有人数或基金资产净值预警说明

本基金本报告期内不存在连续二十个工作日基金份额持有人数量不满二百人或者基金资产净值低于五千万元的情形。

## § 5 投资组合报告

### 5.1 报告期末基金资产组合情况

序号	项目	金额（元）	占基金总资产的比例（%）
1	权益投资	171,585,181.17	85.55
	其中：股票	171,585,181.17	85.55
2	基金投资	-	-
3	固定收益投资	-	-
	其中：债券	-	-
	资产支持证券	-	-
4	贵金属投资	-	-
5	金融衍生品投资	-	-
6	买入返售金融资产	-	-
	其中：买断式回购的买入返售金融资产	-	-
7	银行存款和结算备付金合计	28,729,603.57	14.32
8	其他资产	250,155.61	0.12
9	合计	200,564,940.35	100.00

## 5.2 报告期末按行业分类的股票投资组合

### 5.2.1 报告期末按行业分类的境内股票投资组合

代码	行业类别	公允价值（元）	占基金资产净值比例（%）
A	农、林、牧、渔业	-	-
B	采矿业	-	-
C	制造业	131,327,916.01	65.95
D	电力、热力、燃气及水生产和供应业	-	-
E	建筑业	-	-
F	批发和零售业	-	-
G	交通运输、仓储和邮政业	-	-
H	住宿和餐饮业	-	-
I	信息传输、软件和信息技术服务业	16,046,914.91	8.06
J	金融业	-	-
K	房地产业	10,186.25	0.01
L	租赁和商务服务业	-	-
M	科学研究和技术服务业	10,265,664.00	5.16
N	水利、环境和公共设施管理业	-	-
O	居民服务、修理和其他服务业	-	-
P	教育	-	-
Q	卫生和社会工作	-	-
R	文化、体育和娱乐业	13,934,500.00	7.00
S	综合	-	-
	合计	171,585,181.17	86.17

### 5.2.2 报告期末按行业分类的港股通投资股票投资组合

本基金本报告期末未持有港股通投资股票。

## 5.3 报告期末按公允价值占基金资产净值比例大小排序的前十名股票投资明细

序号	股票代码	股票名称	数量（股）	公允价值（元）	占基金资产净值比例（%）
1	002410	广联达	194,269	15,296,741.06	7.68
2	300413	芒果超媒	192,200	13,934,500.00	7.00
3	600031	三一重工	382,672	13,385,866.56	6.72
4	600176	中国巨石	651,004	12,994,039.84	6.53
5	002938	鹏鼎控股	258,000	12,814,860.00	6.44
6	000596	古井贡酒	44,600	12,131,200.00	6.09
7	603866	桃李面包	174,700	10,324,770.00	5.18
8	603259	药明康德	76,200	10,265,664.00	5.16



9	600298	安琪酵母	177,519	9,065,895.33	4.55
10	600872	中炬高新	135,766	9,048,803.90	4.54

#### 5.4 报告期末按债券品种分类的债券投资组合

本基金本报告期末未持有债券。

#### 5.5 报告期末按公允价值占基金资产净值比例大小排序的前五名债券投资明细

本基金本报告期末未持有债券。

#### 5.6 报告期末按公允价值占基金资产净值比例大小排序的前十名资产支持证券投资明细

本基金本报告期末未持有资产支持证券。

#### 5.7 报告期末按公允价值占基金资产净值比例大小排序的前五名贵金属投资明细

本基金本报告期末未持有贵金属。

#### 5.8 报告期末按公允价值占基金资产净值比例大小排序的前五名权证投资明细

本基金本报告期末未持有权证。

#### 5.9 报告期末本基金投资的股指期货交易情况说明

##### 5.9.1 报告期末本基金投资的股指期货持仓和损益明细

本基金本报告期末无股指期货投资。

##### 5.9.2 本基金投资股指期货的投资政策

本基金本报告期内未投资股指期货。

#### 5.10 报告期末本基金投资的国债期货交易情况说明

##### 5.10.1 本期国债期货投资政策

本基金本报告期内未投资国债期货。

##### 5.10.2 报告期末本基金投资的国债期货持仓和损益明细

本基金本报告期末无国债期货投资。

##### 5.10.3 本期国债期货投资评价

本基金本报告期内未投资国债期货。

#### 5.11 投资组合报告附注

##### 5.11.1 本基金投资的前十名证券的发行主体本期受到调查以及处罚的情况的说明

本报告期内基金投资的前十名证券的发行主体无被监管部门立案调查记录，无在报告编制日前一年内受到公开谴责、处罚。

##### 5.11.2 基金投资的前十名股票超出基金合同规定的备选股票库情况的说明

基金投资的前十名股票，均为基金合同规定备选股票库之内的股票。

**5.11.3 其他资产构成**

序号	名称	金额（元）
1	存出保证金	48,531.34
2	应收证券清算款	191,503.00
3	应收股利	-
4	应收利息	2,483.48
5	应收申购款	7,637.79
6	其他应收款	-
7	待摊费用	-
8	其他	-
9	合计	250,155.61

**5.11.4 报告期末持有的处于转股期的可转换债券明细**

本基金本报告期末未持有可转换债券（可交换债券）。

**5.11.5 报告期末前十名股票中存在流通受限情况的说明**

本基金本报告期末前十名股票中不存在流通受限情况。

**5.11.6 投资组合报告附注的其他文字描述部分**

由于四舍五入的原因，分项之和与合计项之间可能存在尾差。

**§ 6 开放式基金份额变动**

单位：份

报告期期初基金份额总额	81,232,743.50
报告期期间基金总申购份额	120,405,386.04
减：报告期期间基金总赎回份额	8,248,822.30
报告期期间基金拆分变动份额（份额减少以“-”填列）	-
报告期期末基金份额总额	193,389,307.24

**§ 7 基金管理人运用固有资金投资本基金情况****7.1 基金管理人持有本基金份额变动情况**

本基金本报告期无基金管理人运用固有资金投资本基金的情况。

**7.2 基金管理人运用固有资金投资本基金交易明细**

本基金本报告期无基金管理人运用固有资金投资本基金的情况。

## § 8 影响投资者决策的其他重要信息

### 8.1 报告期内单一投资者持有基金份额比例达到或超过 20%的情况

投资者类别	报告期内持有基金份额变化情况					报告期末持有基金情况	
	序号	持有基金份额比例达到或者超过 20%的时间区间	期初份额	申购份额	赎回份额	持有份额	份额占比
机构	1	20201110~20201125	11,243,449.78	23,400,866.37	0.00	34,644,316.15	17.91%
产品特有风险							
本基金本报告期存在单一投资者持有基金份额比例超过 20%的情况，当该基金份额持有人大量赎回本基金时，可能导致的风险包括：巨额赎回风险、流动性风险、基金资产净值持续低于 5000 万元的风险、基金份额净值大幅波动风险以及基金收益水平波动风险。本基金管理人将对申购赎回进行审慎的应对，保护中小投资者利益。							

### 8.2 影响投资者决策的其他重要信息

本基金本报告期内无影响投资者决策的其他重要信息。

## § 9 备查文件目录

### 9.1 备查文件目录

- 1、长盛中小盘精选混合型证券投资基金相关批准文件；
- 2、《长盛中小盘精选混合型证券投资基金基金合同》；
- 3、《长盛中小盘精选混合型证券投资基金托管协议》；
- 4、《长盛中小盘精选混合型证券投资基金招募说明书》；
- 5、法律意见书；
- 6、基金管理人业务资格批件、营业执照；
- 7、基金托管人业务资格批件、营业执照。

### 9.2 存放地点

备查文件存放于基金管理人的办公地址和/或基金托管人的住所。

### 9.3 查阅方式

投资者可到基金管理人的办公地址和/或基金托管人的住所和/或基金管理人互联网站免费查阅备查文件。在支付工本费后，投资者可在合理时间内取得备查文件的复制件或复印件。

投资者对本报告书如有疑问，可咨询本基金管理人长盛基金管理有限公司。

客户服务中心电话：400-888-2666、010-86497888。

网址：<http://www.csfunds.com.cn>。

长盛基金管理有限公司

2021 年 1 月 22 日