

# 浦银安盛先进制造混合型证券投资基金 2020 年第 4 季度报告

2020 年 12 月 31 日

基金管理人：浦银安盛基金管理有限公司

基金托管人：兴业银行股份有限公司

报告送出日期：2021 年 1 月 22 日

## § 1 重要提示

基金管理人的董事会及董事保证本报告所载资料不存在虚假记载、误导性陈述或重大遗漏，并对其内容的真实性、准确性和完整性承担个别及连带责任。

基金托管人兴业银行股份有限公司根据本基金合同规定，于 2021 年 1 月 21 日复核了本报告中的财务指标、净值表现和投资组合报告等内容，保证复核内容不存在虚假记载、误导性陈述或者重大遗漏。

基金管理人承诺以诚实信用、勤勉尽责的原则管理和运用基金资产，但不保证基金一定盈利。

基金的过往业绩并不代表其未来表现。投资有风险，投资者在作出投资决策前应仔细阅读本基金的招募说明书。

本报告中财务资料未经审计。

本报告期自 2020 年 10 月 1 日起至 12 月 31 日止。

## § 2 基金产品概况

基金简称	浦银安盛先进制造混合	
基金主代码	007066	
基金运作方式	契约型开放式	
基金合同生效日	2020 年 1 月 14 日	
报告期末基金份额总额	627,853,073.08 份	
投资目标	本基金主要投资于先进制造相关行业的股票，把握制造业产业升级过程中的投资机会。在严格控制风险的前提下，力争实现基金资产的长期稳定增值。	
投资策略	本基金在股票投资方面主要采用 GARP 投资策略，注重 ESG 的风险保障，通过重点投资先进制造业等相关行业股票，并保持对中国经济发展的趋势对相关行业及上市公司影响的密切跟踪和研究分析，投资于具备高成长性的上市公司，对属于先进制造业范畴的上市公司进行重点投资。	
业绩比较基准	申银万国制造业指数收益率*70%+中证全债指数收益率*30%	
风险收益特征	本基金为混合型基金，其风险收益预期高于货币市场基金和债券型基金，低于股票型基金。	
基金管理人	浦银安盛基金管理有限公司	
基金托管人	兴业银行股份有限公司	
下属分级基金的基金简称	浦银安盛先进制造混合 A	浦银安盛先进制造混合 C
下属分级基金的交易代码	007066	007067
报告期末下属分级基金的份额总额	239,203,412.79 份	388,649,660.29 份

### § 3 主要财务指标和基金净值表现

#### 3.1 主要财务指标

单位：人民币元

主要财务指标	报告期（2020年10月1日—2020年12月31日）	
	浦银安盛先进制造混合 A	浦银安盛先进制造混合 C
1. 本期已实现收益	39,505,058.73	62,213,540.13
2. 本期利润	47,244,980.92	73,973,591.88
3. 加权平均基金份额本期利润	0.1782	0.1764
4. 期末基金资产净值	354,178,482.48	573,509,653.35
5. 期末基金份额净值	1.4807	1.4756

注：1、上述基金业绩指标不包括持有人认购或交易基金的各项费用，计入费用后实际收益水平要低于所列数字。

2、本期已实现收益指基金本期利息收入、投资收益、其他收入（不含公允价值变动收益）扣除相关费用后的余额。

3、本期利润为本期已实现收益加上本期公允价值变动收益。

#### 3.2 基金净值表现

##### 3.2.1 基金份额净值增长率及其与同期业绩比较基准收益率的比较

浦银安盛先进制造混合 A

阶段	净值增长率①	净值增长率标准差②	业绩比较基准收益率③	业绩比较基准收益率标准差④	①—③	②—④
过去三个月	13.28%	1.09%	9.00%	0.98%	4.28%	0.11%
过去六个月	25.55%	1.29%	17.24%	1.18%	8.31%	0.11%
自基金合同生效起至今	48.07%	1.06%	23.26%	1.35%	24.81%	-0.29%

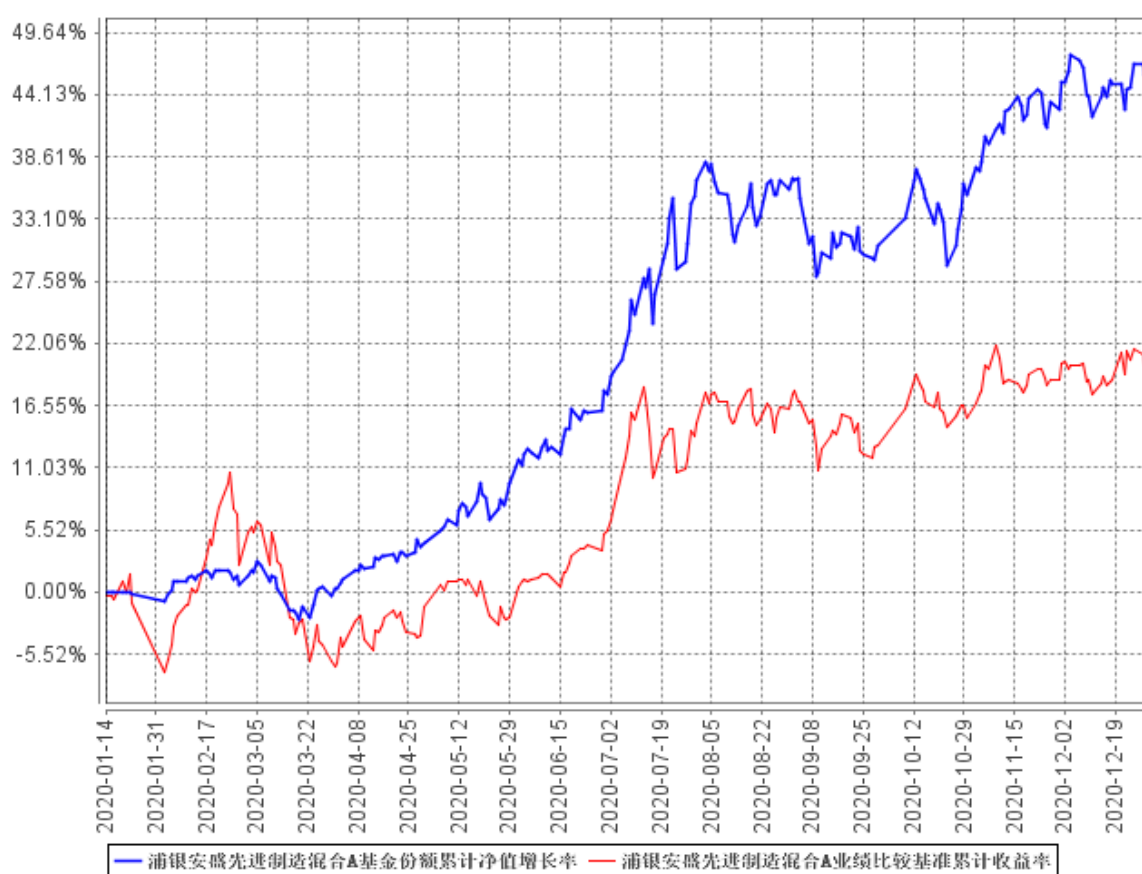
浦银安盛先进制造混合 C

阶段	净值增长率①	净值增长率标准差②	业绩比较基准收益率③	业绩比较基准收益率标准差④	①—③	②—④
过去三个月	13.18%	1.09%	9.00%	0.98%	4.18%	0.11%
过去六个	25.32%	1.29%	17.24%	1.18%	8.08%	0.11%

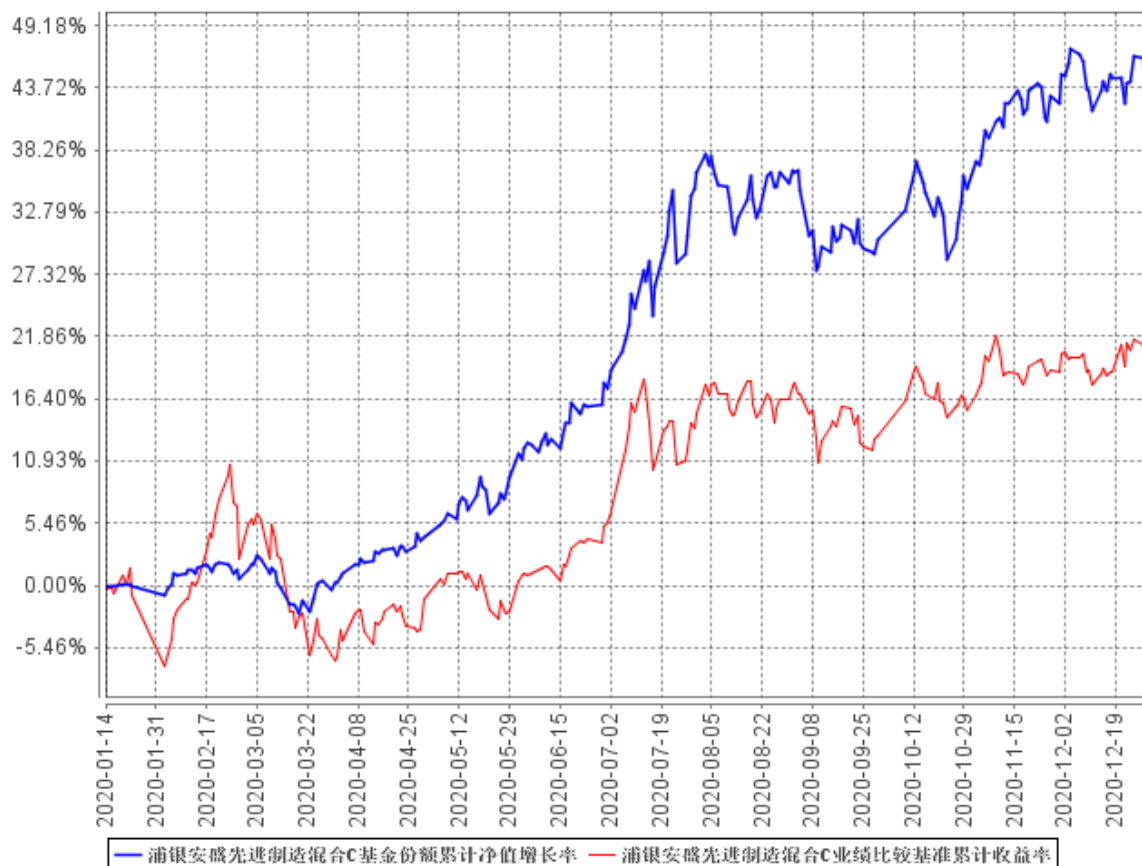
月						
自基金合同生效起至今	47.56%	1.06%	23.26%	1.35%	24.30%	-0.29%

### 3.2.2 自基金合同生效以来基金累计净值增长率变动及其与同期业绩比较基准收益率变动的比较

浦银安盛先进制造混合A基金份额累计净值增长率与同期业绩比较基准收益率的历史走势对比图



浦银安盛先进制造混合C基金份额累计净值增长率与同期业绩比较基准收益率的历史走势对比图



注：1、本基金合同生效日为 2020 年 1 月 14 日，基金合同生效日至本报告期末，本基金运作时间未满 1 年。

2、根据基金合同规定：基金管理人应当自基金合同生效之日起 6 个月内使基金的投资组合比例符合基金合同的有关约定。本基金建仓期为 2020 年 1 月 14 日至 2020 年 7 月 13 日。建仓期结束时符合相关规定。

## § 4 管理人报告

### 4.1 基金经理（或基金经理小组）简介

姓名	职务	任本基金的基金经理期限		证券从业年限	说明
		任职日期	离任日期		
杨岳斌	公司价值投资部总经理，公司旗下部	2020 年 1 月 14 日	-	13	杨岳斌先生，英国伯明翰大学金融 MBA，CFA，1994 年至 2001 年任职招商银行总行营业部，2003 年至 2007 年任职招商银行总行公司银行部，

	分基金基金经理。			2007 年至 2017 年任职于兴全基金，历任行业研究员、基金经理助理、基金经理。2017 年 7 月加盟浦银安盛基金，历任研究部副总监，现担任价值投资部总经理。2018 年 1 月起兼任浦银安盛消费升级灵活配置混合型证券投资基金及浦银安盛睿智精选灵活配置混合型证券投资基金基金经理。2020 年 1 月起兼任浦银安盛先进制造混合型证券投资基金基金经理。
--	----------	--	--	--

注：1、本基金基金经理的任职日期为公司决定的聘任日期。

2、证券从业年限的计算标准遵从行业协会《证券业从业人员资格管理办法》的相关规定。

## 4.2 管理人对报告期内本基金运作合规守信情况的说明

本报告期内，本基金管理人严格遵守《证券投资基金法》及其他相关法律法规、证监会规定和基金合同的约定，以及公司的规章制度，本着诚实守信、勤勉尽责的原则管理和运用基金资产，在严格控制风险的前提下，为基金份额持有人谋求最大利益。报告期内未有损害基金份额持有人利益的行为。

## 4.3 公平交易专项说明

### 4.3.1 公平交易制度的执行情况

本基金管理人根据《公平交易管理规定》，建立并健全了有效的公平交易执行体系，保证公平对待旗下的每一个基金组合。

在具体执行中，在投资决策流程上，构建统一的研究平台，为所有投资组合公平的提供研究支持。同时，在投资决策过程中，严格遵守公司的各项投资管理制度和投资授权制度，投资组合经理在授权范围内可以自主决策，超过投资权限的操作必须经过严格的审批程序。在交易执行环节上，详细规定了面对多个投资组合的投资指令的交易执行的流程和规定，以保证投资执行交易过程的公平性；从事后监控角度上，一方面是定期对股票交易情况进行分析，对不同时间窗口（同日，3 日，5 日和 10 日）发生的不同组合对同一股票的同向交易及反向交易进行价差分析，并进行统计显著性的检验，以确定交易价差对相关基金的业绩差异的贡献度；同时对旗下投资组合及其各投资类别的收益率差异的分析；另一方面是公司公平交易制度的遵守和相关业务流程的执行情况进行定期检查，并对发现的问题进行及时的报告。

本报告期内，上述公平交易制度总体执行情况良好，公平对待旗下各投资组合，未发现任何

违反公平交易的行为。

#### 4.3.2 异常交易行为的专项说明

本报告期内未发现本基金存在违反法律、法规、中国证监会和证券交易所颁布的相关规范性文件认定的异常交易行为。报告期内未发生旗下所有投资组合参与的交易所公开竞价同日反向交易成交较少的单边交易量超过该证券当日成交量的 5% 的情形。

#### 4.4 报告期内基金投资策略和运作分析

四季度一些热门行业和个股有加速上涨的趋势。对于未来投资行业的方向，市场基本达成共识，但是过高的股价，会对未来投资的回报率有所影响。对于市场持股的集中度越来越提高的现象，我们认可这一趋势，并且判断趋势会进一步自我强化。这对于投资机构的专业性，也就是选股能力提出了更高的要求。

对于疫情后常态化运行的市场应该如何去判断，这是我们近期思考的一个重要课题。毕竟，全球范围内的流动性宽裕并不应该视为是一件正常的现象。展望 2021 年，我们认为疫情的控制应该是一件大概率的事件，但是对于具体时点的可视度仍然不太清晰。我们的应对办法还是，坚持自下而上寻找合理价格的优秀公司，注重现金流，注重公司的商业模式和公司治理。根据一系列的信息流对核心投资逻辑的前验概率进行判断。同时我们在不断拓展自己的能力圈。我们将加大国际化的视野，争取在港股市场做更大的布局。

#### 4.5 报告期内基金的业绩表现

截至本报告期末浦银安盛先进制造混合 A 基金份额净值为 1.4807 元，本报告期基金份额净值增长率为 13.28%；截至本报告期末浦银安盛先进制造混合 C 基金份额净值为 1.4756 元，本报告期基金份额净值增长率为 13.18%；同期业绩比较基准收益率为 9.00%。

#### 4.6 报告期内基金持有人数或基金资产净值预警说明

- 1、本报告期内未出现连续二十个工作日基金份额持有人数量不满二百人的情形。
- 2、本报告期内未出现连续二十个工作日基金资产净值低于五千万的情形。

## § 5 投资组合报告

### 5.1 报告期末基金资产组合情况

序号	项目	金额（元）	占基金总资产的比例（%）
1	权益投资	836,049,328.25	88.56
	其中：股票	836,049,328.25	88.56
2	基金投资	-	-
3	固定收益投资	52,484,139.00	5.56
	其中：债券	52,484,139.00	5.56
	资产支持证券	-	-
4	贵金属投资	-	-
5	金融衍生品投资	-	-
6	买入返售金融资产	-	-
	其中：买断式回购的买入返售金融资产	-	-
7	银行存款和结算备付金合计	53,210,977.88	5.64
8	其他资产	2,291,131.08	0.24
9	合计	944,035,576.21	100.00

注：其中港股通股票投资（87,621,810.60 元）占总资产比例 9.28%。

### 5.2 报告期末按行业分类的股票投资组合

#### 5.2.1 报告期末按行业分类的境内股票投资组合

代码	行业类别	公允价值（元）	占基金资产净值比例（%）
A	农、林、牧、渔业	-	-
B	采矿业	-	-
C	制造业	546,983,152.56	58.96
D	电力、热力、燃气及水生产和供应业	-	-
E	建筑业	-	-
F	批发和零售业	118,620,489.98	12.79
G	交通运输、仓储和邮政业	-	-
H	住宿和餐饮业	-	-
I	信息传输、软件和信息技术服务业	194,256.13	0.02
J	金融业	-	-
K	房地产业	8,975.14	0.00
L	租赁和商务服务业	-	-
M	科学研究和技术服务业	82,557,301.47	8.90



N	水利、环境和公共设施管理业	15,081.10	0.00
O	居民服务、修理和其他服务业	-	-
P	教育	-	-
Q	卫生和社会工作	-	-
R	文化、体育和娱乐业	48,261.27	0.01
S	综合	-	-
	合计	748,427,517.65	80.68

### 5.2.2 报告期末按行业分类的港股通投资股票投资组合

行业类别	公允价值（人民币）	占基金资产净值比例（%）
A 基础材料	28,050,447.24	3.02
B 消费者非必需品	-	-
C 消费者常用品	2,479,471.44	0.27
D 能源	-	-
E 金融	-	-
F 医疗保健	-	-
G 工业	56,984,162.00	6.14
H 信息技术	-	-
I 电信服务	-	-
J 公用事业	-	-
K 房地产	107,729.92	0.01
合计	87,621,810.60	9.45

注：以上分类采用全球行业分类标准（GICS）。

### 5.3 报告期末按公允价值占基金资产净值比例大小排序的前十名股票投资明细

序号	股票代码	股票名称	数量（股）	公允价值（元）	占基金资产净值比例（%）
1	600486	扬农化工	643,000	84,876,000.00	9.15
2	600031	三一重工	2,400,000	83,952,000.00	9.05
3	300012	华测检测	3,015,771	82,541,652.27	8.90
4	600161	天坛生物	1,959,820	81,724,494.00	8.81
5	002600	领益智造	6,020,000	72,179,800.00	7.78
6	603233	大参林	864,073	67,700,119.55	7.30
7	000661	长春高新	147,500	66,214,225.00	7.14
8	03808	中国重汽	3,419,500	56,984,162.00	6.14
9	603939	益丰药房	564,409	50,904,047.71	5.49
10	600426	华鲁恒升	1,018,148	37,976,920.40	4.09

### 5.4 报告期末按债券品种分类的债券投资组合

序号	债券品种	公允价值（元）	占基金资产净值比例（%）
----	------	---------	--------------

1	国家债券	-	-
2	央行票据	-	-
3	金融债券	50,245,000.00	5.42
	其中：政策性金融债	50,245,000.00	5.42
4	企业债券	-	-
5	企业短期融资券	-	-
6	中期票据	-	-
7	可转债（可交换债）	2,239,139.00	0.24
8	同业存单	-	-
9	其他	-	-
10	合计	52,484,139.00	5.66

### 5.5 报告期末按公允价值占基金资产净值比例大小排序的前五名债券投资明细

序号	债券代码	债券名称	数量（张）	公允价值（元）	占基金资产净值比例（%）
1	180208	18 国开 08	500,000	50,245,000.00	5.42
2	113605	大参转债	18,490	2,239,139.00	0.24

### 5.6 报告期末按公允价值占基金资产净值比例大小排序的前十名资产支持证券投资明细

注：本基金本报告期末未持有资产支持证券。

### 5.7 报告期末按公允价值占基金资产净值比例大小排序的前五名贵金属投资明细

注：本基金本报告期末未持有贵金属。

### 5.8 报告期末按公允价值占基金资产净值比例大小排序的前五名权证投资明细

注：本基金本报告期末未持有权证。

### 5.9 报告期末本基金投资的股指期货交易情况说明

#### 5.9.1 报告期末本基金投资的股指期货持仓和损益明细

注：本基金本报告期末未持有股指期货。

#### 5.9.2 本基金投资股指期货的投资政策

本基金本报告期末未持有股指期货。

## 5.10 报告期末本基金投资的国债期货交易情况说明

### 5.10.1 本期国债期货投资政策

本基金本报告期末未持有国债期货。

### 5.10.2 报告期末本基金投资的国债期货持仓和损益明细

注：本基金本报告期末未持有国债期货。

### 5.10.3 本期国债期货投资评价

本基金本报告期末未持有国债期货。

## 5.11 投资组合报告附注

### 5.11.1 本基金投资的前十名证券的发行主体本期受到调查以及处罚的情况的说明

报告期内本基金投资的前十名证券的发行主体除了领益智造、长春高新以外没有被监管部门立案调查或在报告编制日前一年内受到公开谴责、处罚的情况。

广东领益智造股份有限公司原控股股东、实际控制人汪南东，因存在未履行股份限售承诺、未按规定披露减持计划的违规行为，2020 年 12 月 1 日，依据深圳证券交易所《股票上市规则（2018 年 11 月修订）》第 17.2 条和《上市公司纪律处分实施标准（试行）》第二十七条、第三十五条的规定，经本所纪律处分委员会审议通过，决定对汪南东给予公开谴责的处分。

2020 年 9 月 12 日，长春高新技术产业（集团）股份有限公司股东金磊，在上市公司尚未披露相关业绩预计且未就减持进行预披露的情况下，向部分机构投资者发表了有关金赛药业经营业绩与个人减持长春高新股票计划的言论。2020 年 12 月 31 日，依据深圳证券交易所《股票上市规则（2018 年 11 月修订）》第 17.2 条及《上市公司纪律处分实施标准（试行）》第十九条的规定，决定对金磊给予通报批评的处分。

本基金管理人的研究部门对领益智造、长春高新保持了及时的研究跟踪，投资决策符合本基金管理人的投资流程。

### 5.11.2 基金投资的前十名股票超出基金合同规定的备选股票库情况的说明

本基金投资的前十名股票中，没有超出基金合同规定的备选股票库的范围。

### 5.11.3 其他资产构成

序号	名称	金额（元）
1	存出保证金	321,224.81
2	应收证券清算款	-
3	应收股利	-
4	应收利息	1,394,732.92
5	应收申购款	575,173.35
6	其他应收款	-
7	待摊费用	-
8	其他	-
9	合计	2,291,131.08

### 5.11.4 报告期末持有的处于转股期的可转换债券明细

注：本基金本报告期末未持有处于转股期的可转换债券。

### 5.11.5 报告期末前十名股票中存在流通受限情况的说明

注：本基金本报告期末前十名股票中不存在流通受限的股票。

## § 6 开放式基金份额变动

单位：份

项目	浦银安盛先进制造混合 A	浦银安盛先进制造混合 C
报告期期初基金份额总额	299,491,112.59	464,298,874.77
报告期期间基金总申购份额	15,329,044.47	56,736,640.74
减：报告期期间基金总赎回份额	75,616,744.27	132,385,855.22
报告期期间基金拆分变动份额（份额减少以“-”填列）	-	-
报告期期末基金份额总额	239,203,412.79	388,649,660.29

## § 7 基金管理人运用固有资金投资本基金情况

### 7.1 基金管理人持有本基金份额变动情况

注：本报告期本基金管理人未运用固有资金投资本基金。

## 7.2 基金管理人运用固有资金投资本基金交易明细

注：本报告期本基金管理人未运用固有资金投资本基金。

## § 8 影响投资者决策的其他重要信息

### 8.1 报告期内单一投资者持有基金份额比例达到或超过 20%的情况

注：本基金报告期内无单一投资者持有基金份额比例达到或超过 20%的情况。

## § 9 备查文件目录

### 9.1 备查文件目录

- 1、 中国证监会批准基金募集的文件
- 2、 浦银安盛先进制造混合型证券投资基金基金合同
- 3、 浦银安盛先进制造混合型证券投资基金招募说明书
- 4、 浦银安盛先进制造混合型证券投资基金托管协议
- 5、 基金管理人业务资格批件、营业执照、公司章程
- 6、 基金托管人业务资格批件和营业执照
- 7、 本报告期内在中国证监会规定报刊上披露的各项公告
- 8、 中国证监会要求的其他文件

### 9.2 存放地点

上海市淮海中路 381 号中环广场 38 楼基金管理人办公场所

### 9.3 查阅方式

投资者可登录基金管理人网站（[www.py-axa.com](http://www.py-axa.com)）查阅，或在营业时间内至基金管理人办公场所免费查阅。

投资者对本报告书如有疑问，可咨询基金管理人。

客户服务中心电话：400-8828-999 或 021-33079999 。

浦银安盛基金管理有限公司

2021 年 1 月 22 日