

# 汇添富聚焦价值成长三个月持有期混合型基金中基金（FOF）2020 年第 4 季度报告

2020 年 12 月 31 日

基金管理人：汇添富基金管理股份有限公司

基金托管人：中国工商银行股份有限公司

送出日期：2021 年 01 月 22 日

## § 1 重要提示

基金管理人的董事会、董事保证本报告所载资料不存在虚假记载、误导性陈述或重大遗漏，并对其内容的真实性、准确性和完整性承担个别及连带责任。

基金托管人中国工商银行股份有限公司根据本基金合同规定，于 2021 年 1 月 20 日复核了本报告中的财务指标、净值表现、投资组合报告等内容，保证复核内容不存在虚假记载、误导性陈述或者重大遗漏。

基金管理人承诺以诚实信用、勤勉尽责的原则管理和运用基金资产，但不保证基金一定盈利。

基金的过往业绩并不代表其未来表现。投资有风险，投资者在作出投资决策前应仔细阅读本基金的招募说明书。

本报告中财务资料未经审计。

本报告期自 2020 年 10 月 01 日起至 2020 年 12 月 31 日止。

## § 2 基金产品概况

### 2.1 基金基本情况

基金简称	汇添富聚焦价值成长三个月混合 FOF
基金主代码	008168
基金运作方式	契约型开放式
基金合同生效日	2020 年 07 月 13 日
报告期末基金份额总额(份)	2,817,406,996.10
投资目标	本基金以积极的投资风格进行长期资产配置，通过构建与收益风险水平相匹配的基金组合，在控制投资风险并保持良好流动性的前提下，追求基金资产的长期增值。
投资策略	本基金遵循“价值与成长并重”的理念，并通过全方位的定量和定性分析方法精选出基金管理人旗下优质基金构建投资组合，以适度稳定的资产配置策略有效综合基金管理人主动投资管理能力，实现基金资产的长期、持续、稳定增值。本基金的投资策略包括：1、资产配置策略。2、基金投资策略。3、股票投资策略。4、存托凭证投资策略。5、债券投资策略。6、资产支持证券投资策略。7、风险管理策略。

业绩比较基准	中债综合指数 (CBA00203. CS)*40%+中证 800 指数 (000906)*60%
风险收益特征	本基金为混合型基金中基金，其预期风险和收益水平高于债券型基金、货币市场基金、债券型基金中基金和货币型基金中基金，低于股票型基金和股票型基金中基金。
基金管理人	汇添富基金管理股份有限公司
基金托管人	中国工商银行股份有限公司

### § 3 主要财务指标和基金净值表现

#### 3.1 主要财务指标

单位：人民币元

主要财务指标	报告期(2020 年 10 月 01 日 - 2020 年 12 月 31 日)
1. 本期已实现收益	94,040,070.27
2. 本期利润	436,604,478.36
3. 加权平均基金份额本期利润	0.1213
4. 期末基金资产净值	3,186,733,057.75
5. 期末基金份额净值	1.1311

注：1、本期已实现收益指基金本期利息收入、投资收益、其他收入（不含公允价值变动收益）扣除相关费用后的余额，本期利润为本期已实现收益加上本期公允价值变动收益。

2、所述基金业绩指标不包括持有人认购或交易基金的各项费用，计入费用后实际收益水平要低于所列数字。

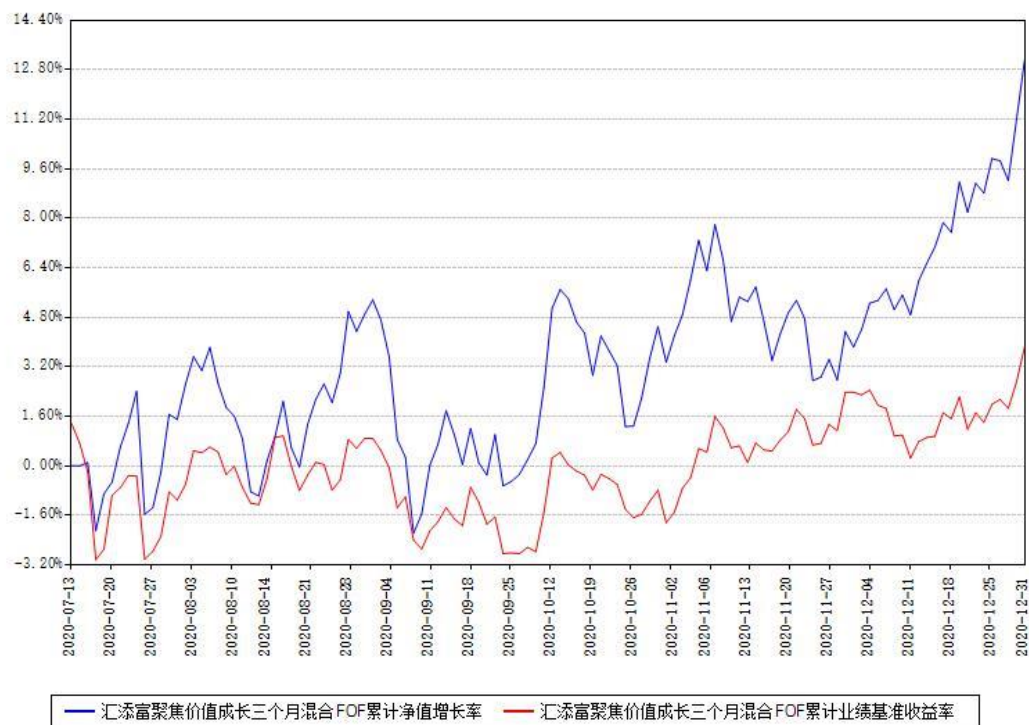
#### 3.2 基金净值表现

##### 3.2.1 基金份额净值增长率及其与同期业绩比较基准收益率的比较

阶段	份额净值增长率①	份额净值增长率标准差②	业绩比较基准收益率③	业绩比较基准收益率标准差④	①-③	②-④
过去三个月	12.30%	1.00%	6.81%	0.61%	5.49%	0.39%
自基金合同生效日起至今	13.11%	1.09%	3.85%	0.75%	9.26%	0.34%

### 3.2.2 自基金合同生效以来基金份额累计净值增长率变动及其与同期业绩比较基准收益率变动的比较

汇添富聚焦价值成长三个月混合FOF累计净值增长率与同期业绩基准收益率对比图



注：1、本《基金合同》生效之日为 2020 年 07 月 13 日，截至本报告期末，基金成立未满一年。

2、本基金建仓期为本《基金合同》生效之日起 6 个月，截止本报告期末，本基金尚处于建仓期中。

## § 4 管理人报告

### 4.1 基金经理（或基金经理小组）简介

姓名	职务	任本基金的基金经理期限		证券从业年限 (年)	说明
		任职日期	离任日期		
袁建军	本基金的基金经理，公司副总经理，投资决策委员会主席	2020 年 07 月 13 日		23	国籍:中国。学历:金融学硕士。从业资格:证券投资基金从业资格。从业经历:历任华

				<p>夏证券股份有限公司研究所行业二部副经理，汇添富基金管理股份有限公司基金经理、专户投资总监、总经理助理，并于 2014 年至 2015 年期间担任中国证券监督管理委员会第十六届主板发行审核委员会专职委员。2005 年 4 月加入汇添富基金管理股份有限公司，现任汇添富基金管理股份有限公司副总经理、投资决策委员会主席。2007 年 3 月 12 日至 2009 年 7 月 29 日任汇添富成长焦点混合型证券投资基金的基金经理。2020 年 4 月 26 日至今任汇添富积极投资核心优势三个月持有期混合型基金中基金（FOF）的基金经理。2020 年 7 月 13 日至今任汇添富聚焦价值成长三个月持有期混合型基金中基金（FOF）的基金经理。</p>
--	--	--	--	---

注:1、基金的首任基金经理,其“任职日期”为基金合同生效日,其“离任日期”为根据公司决议确定的解聘日期;

2、非首任基金经理,其“任职日期”和“离任日期”分别指根据公司决议确定的聘任日期和解聘日期;

3、证券从业的含义遵从行业协会《证券业从业人员资格管理办法》的相关规定。

#### 4.1.1 期末兼任私募资产管理计划投资经理的基金经理同时管理的产品情况

注:截至本报告期末,本基金的基金经理不存在兼任私募资产管理计划投资经理的情况。

#### 4.2 报告期内本基金运作合规守信情况说明

本基金管理人在本报告期内遵守《中华人民共和国证券投资基金法》及其他相关法律法规、证监会规定和本基金合同的约定,本着诚实信用、勤勉尽责的原则管理和运用基金资产,在严格控制风险的基础上,为基金份额持有人谋求最大利益。本基金无重大违法、违规行为,本基金投资运作符合有关法规及基金合同的约定。

#### 4.3 公平交易专项说明

##### 4.3.1 公平交易制度的执行情况

本基金管理人高度重视投资者利益保护。公司投资交易风险控制体系由投资、研究、交易、营运、风险管理以及合规稽核等相关部门组成,各部门各司其职,对投资交易行为进行事前、事中和事后全程嵌入式的风险管控,确保公平交易制度的执行和实现。

对于同向交易,我们采集了本报告期内本公司旗下两两投资组合在相同时间窗口下(日内、3日内和5日内)同买或者同卖同一证券时两者买卖均价存在的差异(即价差率)序列,然后按两两组合归类计算平均价差率。根据95%置信区间下平均价差率的T检验显著程度、同向交易占优比等方面进行综合分析,来判断是否存在重大利益输送的可能性。本报告期内,未发现旗下投资组合之间存在利益输送情况。

对于反向交易,我们根据交易价格、交易频率、交易数量等进行了综合分析,未发现异常情况。

综合而言,本公司通过事前的制度规范、事中的监控和事后的分析评估,严格执行了公平交易制度,公平对待了旗下各投资组合。本报告期内,未出现违反公平交易制度的情况。

##### 4.3.2 异常交易行为的专项说明

本报告期内,本基金未出现异常交易的情况。

本报告期内,本公司所有投资组合参与的交易所公开竞价同日反向交易成交较少的单边交易量超过该证券当日成交量的5%的情况有4次,投资组合因投资策略与其他组合发生反

向交易，基金经理按内部规定履行了审批程序，未发现导致不公平交易和利益输送的异常交易行为。

#### 4.4 报告期内基金的投资策略和运作分析

A 股四季度显著上涨，主流指数四季度的涨幅都在 10%以上。原因一是全球范围内新冠疫苗持续获批、全球经济复苏预期强化；二是美国大选结果确定，提升了资本市场的风险偏好。分板块和行业来看，白酒及新能源板块涨幅较大，金融地产等低估值板块表现落后，体现了市场对增长确定性较强的核心资产和行业景气度较高的新兴产业的偏好。

四季度在坚持中长期风格均衡的基础上，根据对市场脉络的理解和判断，对组合进行了一定的动态调整，适当增持了新能源主题基金和以消费医药为代表的核心资产基金，适当减持了偏顺周期主题的基金。光伏和新能源汽车分别代表的全球范围内能源革命和汽车行业的新四化（电动化/智能化/网联化/共享化）时代已经开启，而且我国的相关企业又占据了产业链中的核心位置，因此是值得重点关注的中长期投资主题。四季度本基金持续显著跑赢业绩基准，为客户创造了较好的投资收益。

考虑到美元全球放水仍未停止，在全球经济回归正常化之前，全球范围内的流动性仍将保持宽松，在此背景下全球的“核心资产”价格都可能出现一定的泡沫化。作为全球范围内疫情防控最得力且经济复苏领先的中国，A 股的“核心资产”也可能出现一定的泡沫化。另外，从中国经济转型升级和资本市场改革的大背景来看，A 股市场的分层（行业分层、公司分层、企业家分层）会越来越显著，“核心资产”的结构性投资机会也将长期持续存在。因此对于质地真正优异的“核心资产”，组合还是要增加配置。本基金作为 FOF 组合，会进一步精选个股能力突出且组合管理能力较强的经理纳入组合，在持续获取超额收益的同时有效规避国内货币政策正常化可能带来的投资风险。从中长期来看，只有优质的资产才可能真正防范市场可能的风险，才能真正的穿越牛熊周期。

由于权益型 FOF 组合的底层资产是权益基金，而每一只基金又是一个股票组合，因此本基金作为权益型 FOF 是一个“二次分散”股票组合。本基金的优点是组合更加分散，组合的波动及回撤相对较低，中长期更加有利于实现稳健增值；“缺点”（从长期投资的角度并不是缺点）是短期的弹性不够大。因此本基金更像是一个权益的马拉松选手，而不是一个 500 米选手。投资者要充分享受长期的复利增值，唯一需要付出的是时间和耐心。因此我们希望本基金的持有人能够尽量坚持长期投资，而不要基于短期的交易进行频繁的申赎。

通过精选“价值观正确化、风格稳定化、业绩持续化”的优质基金长期持有，我们会一如既往的发挥在资产配置和精选基金方面的优势，力争为投资者获取较高的长期回报。

#### 4.5 报告期内基金的业绩表现

本基金本报告期基金份额净值增长率为 12.30%。同期业绩比较基准收益率为 6.81%。

#### 4.6 报告期内基金持有人数或基金资产净值预警情形的说明

无。

### § 5 投资组合报告

#### 5.1 报告期末基金资产组合情况

序号	项目	金额（元）	占基金总资产的比例（%）
1	权益投资	-	-
	其中：股票	-	-
2	基金投资	3,048,115,457.72	93.00
3	固定收益投资	102,965,970.00	3.14
	其中：债券	102,965,970.00	3.14
	资产支持证券	-	-
4	贵金属投资	-	-
5	金融衍生品投资	-	-
6	买入返售金融资产	-	-
	其中：买断式回购的买入返售金融资产	-	-
7	银行存款和结算备付金合计	120,010,562.38	3.66
8	其他资产	6,320,357.60	0.19
9	合计	3,277,412,347.70	100.00

#### 5.2 报告期末按行业分类的股票投资组合

##### 5.2.1 报告期末按行业分类的境内股票投资组合

注：本基金报告期末未投资境内股票。

##### 5.2.2 报告期末按行业分类的港股通投资股票投资组合

注：本基金本报告期末未持有港股通投资股票。

#### 5.3 报告期末按公允价值占基金资产净值比例大小排序的前十名股票投资明细

注：本基金本报告期末未持有股票。



#### 5.4 报告期末按债券品种分类的债券投资组合

序号	债券品种	公允价值（元）	占基金资产净值比例（%）
1	国家债券	102,965,970.00	3.23
2	央行票据	-	-
3	金融债券	-	-
	其中：政策性金融债	-	-
4	企业债券	-	-
5	企业短期融资券	-	-
6	中期票据	-	-
7	可转债（可交换债）	-	-
8	同业存单	-	-
9	其他	-	-
10	合计	102,965,970.00	3.23

#### 5.5 报告期末按公允价值占基金资产净值比例大小排序的前五名债券投资明细

序号	债券代码	债券名称	数量（张）	公允价值（元）	占基金资产净值比例（%）
1	019640	20 国债 10	1,031,000	102,965,970.00	3.23

#### 5.6 报告期末按公允价值占基金资产净值比例大小排序的前十名资产支持证券投资明细

注：本基金本报告期末未持有资产支持证券。

#### 5.7 报告期末按公允价值占基金资产净值比例大小排序的前五名贵金属投资明细

注：本基金本报告期末未持有贵金属投资。

## 5.8 报告期末按公允价值占基金资产净值比例大小排序的前五名权证投资明细

注：本基金本报告期末未持有权证投资。

## 5.9 报告期末本基金投资的股指期货交易情况说明

注：本基金本报告期末投资股指期货。

## 5.10 报告期末本基金投资的国债期货交易情况说明

注：本基金本报告期末投资国债期货。

## 5.11 投资组合报告附注

### 5.11.1

报告期内本基金投资前十名证券的发行主体没有被中国证监会及其派出机构、交易所立案调查，或在报告编制日前一年内收到公开谴责、处罚的情况。

### 5.11.2

本基金投资的前十名股票没有超出基金合同规定的备选股票库。

### 5.11.3 其他资产构成

序号	名称	金额（元）
1	存出保证金	14,076.74
2	应收证券清算款	-
3	应收股利	-
4	应收利息	1,042,368.08
5	应收申购款	5,263,912.78
6	其他应收款	-
7	待摊费用	-
8	其他	-
9	合计	6,320,357.60

### 5.11.4 期末持有的处于转股期的可转换债券明细

注：本基金本报告期末未持有处于转股期的可转换债券。

### 5.11.5 期末前十名股票中存在流通受限情况的说明

注：本基金本报告期末未持有股票。

## § 6 基金中基金

6.1 报告期末按公允价值占基金资产净值比例大小排序的前十名基金投资明细

序号	基金代码	基金名称	运作方式	持有份额（份）	公允价值（元）	占基金资产净值比例（%）	是否属于基金管理人及管理人关联方所管理的基金
1	519068	汇添富成长焦点混合	契约型开放	107,021,375.61	386,935,783.52	12.14	是

			式				
2	006113	添富创 新医药 混合	契 约 型 开 放 式	116,050,295.33	342,882,202.58	10.76	是
3	004424	汇添富 文体娱 乐混合	契 约 型 开 放 式	109,416,885.48	301,060,560.40	9.45	是
4	519069	汇添富 价值精 选混合 A	契 约 型 开 放 式	72,215,826.52	284,602,572.32	8.93	是
5	501057	汇添富 中证新 能源汽 车产业 指数 (LOF)A	契 约 型 开 放 式	104,998,252.89	224,381,266.43	7.04	是
6	006259	添富红 利增长 混合 A	契 约 型 开	106,736,155.17	193,512,649.32	6.07	是

			放 式				
7	000697	汇添富 移动互 联股票	契 约 型 开 放 式	80,628,995.41	167,224,536.48	5.25	是
8	000696	汇添富 环保行 业股票	契 约 型 开 放 式	57,533,957.04	128,760,995.86	4.04	是
9	001668	汇添富 全球互 联混合 (QDII)	契 约 型 开 放 式	39,107,524.83	112,981,639.23	3.55	是
10	004270	汇添富 民丰回 报混合 A	契 约 型 开 放 式	66,096,619.86	94,333,095.86	2.96	是

注：本基金本报告期末投资于本基金管理人以及关联方所管理基金的公允价值为 3,048,115,457.72 元，占期末净值比例为 95.65%。

## 6.2 当期交易及持有基金产生的费用

项目	本期费用 2020 年 10 月 01 日至 2020 年 12 月 31 日	其中：交易及持有基金管理人以及管理人关联方所管理基金产生的费用
当期交易基金产生的申购费（元）	-	-
当期交易基金产生的赎回费（元）	3,137,937.31	3,137,937.31
当期持有基金产生的应支付销售服务费（元）	-	-
当期持有基金产生的应支付管理费（元）	12,638,128.66	12,638,128.66
当期持有基金产生的应支付托管费（元）	2,183,236.30	2,183,236.30
当期交易基金产生的交易费（元）	5,083.58	5,083.58
当期交易基金产生的转换费（元）	1,262,171.41	1,262,171.41

注：当期持有基金产生的应支付销售服务费、应支付管理费、应支付托管费按照被投资基金基金合同约定已作为费用计入被投资基金的基金份额净值，上表列示金额为按照本基金对被投资基金的实际持仓情况根据被投资基金基金合同约定的相应费率和计算方法计算得出。

根据相关法律法规及本基金合同的约定，基金管理人不得对基金中基金财产中持有的自身管理的基金部分收取基金中基金的管理费，基金托管人不得对基金中基金财产中持有的自身托管的基金部分收取基金中基金的托管费。基金管理人运用本基金财产申购自身管理的其他基金的（ETF 除外），应当通过直销渠道申购且不收取申购费、赎回费（按照相关法规、基金招募说明书约定应当收取，并计入基金资产的赎回费用除外）、销售服务费等销售费用，其中申购费、赎回费在实际申购、赎回时按上述规定执行，销售服务费由本基金管理人从被投资基金收取后返还至本基金基金资产。

## 6.3 本报告期持有的基金发生的重大影响事件

报告期内，本基金持有的汇添富丰利短债债券 A（006893.OF）于 2020 年 11 月 11 日公告《汇添富基金管理股份有限公司关于召开汇添富丰利短债债券型证券投资基金份额持有人大会的公告》，审议《关于汇添富丰利短债债券型证券投资基金调整赎回费用结构有关事项的议案》。于 2020 年 12 月 17 日公告《汇添富基金管理股份有限公司关于汇添富丰利短债债券型证券投资基金基金份额持有人大会表决结果暨决议生效的公告》，通过了《关于汇添富丰利短债债券型证券投资基金调整赎回费用结构有关事项的议案》。

## § 7 开放式基金份额变动

单位：份

本报告期期初基金份额总额	4,550,683,154.31
本报告期基金总申购份额	62,099,258.43
减：本报告期基金总赎回份额	1,795,375,416.64

本报告期基金拆分变动份额	-
本报告期期末基金份额总额	2,817,406,996.10

注：总申购份额含红利再投、转换入份额，总赎回份额含转换出份额。

## § 8 基金管理人运用固有资金投资本基金情况

注：本基金的基金管理人本报告期末运用固有资金投资本基金。

## § 9 影响投资者决策的其他重要信息

### 9.1 报告期内单一投资者持有基金份额比例达到或者超过 20%的情况

注：无。

### 9.2 影响投资者决策的其他重要信息

注：无。

## § 10 备查文件目录

### 10.1 备查文件目录

- 1、中国证监会批准汇添富聚焦价值成长三个月持有期混合型基金中基金（FOF）募集的文件；
- 2、《汇添富聚焦价值成长三个月持有期混合型基金中基金（FOF）基金合同》；
- 3、《汇添富聚焦价值成长三个月持有期混合型基金中基金（FOF）托管协议》；
- 4、基金管理人业务资格批件、营业执照；
- 5、报告期内汇添富聚焦价值成长三个月持有期混合型基金中基金（FOF）在指定报刊上披露的各项公告；
- 6、中国证监会要求的其他文件。

### 10.2 存放地点

上海市富城路 99 号震旦国际大楼 20 楼 汇添富基金管理股份有限公司

### 10.3 查阅方式

投资者可于本基金管理人办公时间预约查阅，或登录基金管理人网站 [www.99fund.com](http://www.99fund.com) 查阅，还可拨打基金管理人客户服务中心电话：400-888-9918 查询相关信息。

汇添富基金管理股份有限公司

2021 年 01 月 22 日