

光大阳光启明星创新驱动主题混合型集合  
资产管理计划  
2020 年第 4 季度报告

2020 年 12 月 31 日

基金管理人：上海光大证券资产管理有限公司

基金托管人：中国光大银行股份有限公司

报告送出日期：2021 年 1 月 22 日

## § 1 重要提示

集合计划管理人的董事会及董事保证本报告所载资料不存在虚假记载、误导性陈述或重大遗漏，并对其内容的真实性、准确性和完整性承担个别及连带责任。

集合计划托管人中国光大银行股份有限公司根据本集合计划合同规定，于 2021 年 1 月 21 日复核了本报告中的财务指标、净值表现和投资组合报告等内容，保证复核内容不存在虚假记载、误导性陈述或者重大遗漏。

本公司承诺以诚实信用、勤勉尽责的原则管理和运用集合计划资产，但不保证集合计划一定盈利，也不保证最低收益。投资需谨慎，敬请投资者注意投资风险。投资者欲了解本集合计划的详细情况，请于投资集合计划前认真阅读集合计划的产品合同、更新的招募说明书等法律文件以及相关业务公告。敬请投资者关注适当性管理相关规定，提前做好风险测评，并根据自身的风险承受能力购买风险等级相匹配的产品。

本报告中财务资料未经审计。

本报告期自 2020 年 10 月 1 日起至 2020 年 12 月 31 日止。

## § 2 基金产品概况

基金简称	光大阳光启明星创新驱动混合
基金主代码	860016
基金运作方式	契约型开放式
基金合同生效日	2020 年 8 月 18 日
报告期末基金份额总额	47,176,117.48 份
投资目标	在深入研究，控制和分散投资组合风险的前提下，实现集合计划资产的长期稳健增值。
投资策略	<p>本集合计划通过定性与定量研究相结合的方法，确定投资组合中权益类资产和固定收益类资产的配置比例。本集合计划通过动态跟踪海内外主要经济体的 GDP、CPI、利率等宏观经济指标，以及估值水平、盈利预期、流动性、投资者心态等市场指标，确定未来市场变动趋势。本集合计划通过全面评估上述各种关键指标的变动趋势，对股票、债券等大类资产的风险和收益特征进行预测。根据上述定性和定量指标的分析结果，运用资产配置优化模型，在目标收益条件下，追求风险最小化目标，最终确定大类资产投资权重，实现资产合理配置。</p> <p>（二）权益类品种的投资策略</p> <p>本集合计划重点投资于创新驱动主题相关行业。创新驱动发展战略是中国未来提高经济增长质量、经济增长动力调整的重要推动力，随着全社会对创新活动的大力投入、国家相关政策的持续扶持，具有优秀研发实力和创</p>

	<p>新精神的中国企业开始具备国际竞争力，企业的经营效率也不断提高，具有较好的长期投资价值。</p> <p>（三）固定收益类品种投资策略</p> <p>在债券投资方面，本集合计划可投资于国债、金融债、企业债和可转换债券等债券品种。本计划将根据对利率走势的预测、债券等级、债券的期限结构、风险结构、不同品种流动性的高低等因素，构造债券组合。</p> <p>（四）资产支持证券投资策略</p> <p>本集合计划将重点对市场利率、发行条款、支持资产的构成及质量、提前偿还率、风险补偿收益和市场流动性等影响资产支持证券价值的因素进行分析，并辅助采用定价模型，评估资产支持证券的相对投资价值并做出相应的投资决策。</p> <p>（五）衍生品投资策略</p> <p>1、股指期货投资策略</p> <p>管理人可运用股指期货，以提高投资效率更好地达到本集合计划的投资目标。本集合计划在股指期货投资中将根据风险管理的原则，以套期保值为目的，在风险可控的前提下，本着谨慎原则，参与股指期货的投资，以管理投资组合的系统性风险，改善组合的风险收益特性。</p> <p>2、国债期货的投资策略</p> <p>本集合计划投资国债期货以套期保值为目的，国债期货空头的合约价值主要与债券组合的多头价值相对应。管理人通过动态管理国债期货合约数量，以获取相应债券组合的超额收益。</p>		
业绩比较基准	本集合计划的业绩比较基准为：中国战略新兴产业成份指数收益率×60%+中证港股通综合指数(人民币)收益率×20%+中债综合指数收益率×20%		
风险收益特征	<p>本集合计划为混合型集合计划，其预期风险和预期收益高于债券型基金、债券型集合计划、货币市场基金和货币型集合资产管理计划，低于股票型基金和股票型集合计划。</p> <p>本集合计划除了投资 A 股外，还可根据法律法规规定投资香港联合交易所上市的股票。除了需要承担与境内集合计划类似的市场波动风险等一般投资风险之外，本集合计划还面临港股通机制下因投资环境、投资标的、市场制度以及交易规则等差异带来的特有风险。</p>		
基金管理人	上海光大证券资产管理有限公司		
基金托管人	中国光大银行股份有限公司		
下属分级基金的基金简称	光大阳光启明星创新驱动混合 A	光大阳光启明星创新驱动混合 B	光大阳光启明星创新驱动混合 C
下属分级基金的交易代码	860016	860052	860053
报告期末下属分级基金的份额总额	45,974,349.16 份	1,178,509.32 份	23,259.00 份

### § 3 主要财务指标和基金净值表现

#### 3.1 主要财务指标

单位：人民币元

主要财务指标	报告期（2020 年 10 月 1 日-2020 年 12 月 31 日）		
	光大阳光启明星创新驱动混合 A	光大阳光启明星创新驱动混合 B	光大阳光启明星创新驱动混合 C
1. 本期已实现收益	9,450,955.62	40,749.92	10,561.22
2. 本期利润	7,515,285.51	82,755.88	4,954.88
3. 加权平均基金份额本期利润	0.1577	0.2046	0.0724
4. 期末基金资产净值	82,918,006.31	1,250,414.47	24,778.60
5. 期末基金份额净值	1.8036	1.0610	1.0653

注：（1）本期已实现收益指集合本期利息收入、投资收益、其他收入（不含公允价值变动收益）扣除相关费用后的余额，本期利润为本期已实现收益加上本期公允价值变动收益；

（2）上述业绩指标不包括持有人认购或交易集合的各项费用，计入费用后实际收益水平要低于所列数字；

#### 3.2 基金净值表现

##### 3.2.1 本报告期基金份额净值增长率及其与同期业绩比较基准收益率的比较

光大阳光启明星创新驱动混合 A

阶段	份额净值增长率①	份额净值增长率标准差②	业绩比较基准收益率③	业绩比较基准收益率标准差④	①-③	②-④
过去三个月	9.59%	1.36%	13.26%	0.96%	-3.67%	0.40%
自基金合同生效起至今	6.79%	1.37%	8.96%	0.99%	-2.17%	0.38%

光大阳光启明星创新驱动混合 B

阶段	份额净值增长率①	份额净值增长率标准差②	业绩比较基准收益率③	业绩比较基准收益率标准差④	①-③	②-④
过去三个月						
自基金合同生效起至今						

过去三个月	9.39%	1.36%	13.26%	0.96%	-3.87%	0.40%
自基金合同生效起至今	6.10%	1.37%	8.45%	0.99%	-2.35%	0.38%

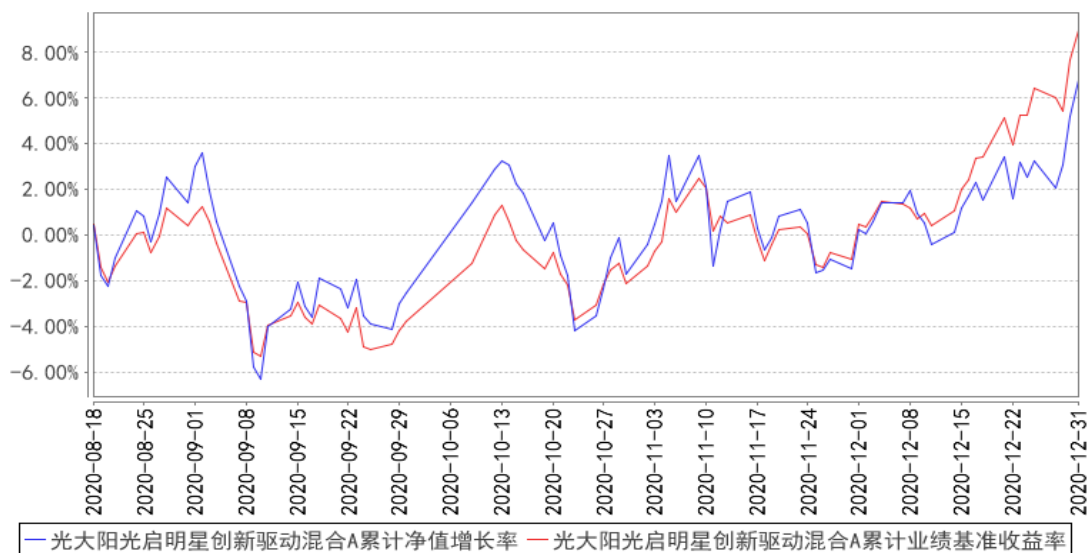
光大阳光启明星创新驱动混合 C

阶段	份额净值增长率①	份额净值增长率标准差②	业绩比较基准收益率③	业绩比较基准收益率标准差④	①-③	②-④
过去三个月	9.16%	1.36%	13.26%	0.96%	-4.10%	0.40%
自基金合同生效起至今	6.53%	1.32%	8.45%	0.99%	-1.92%	0.33%

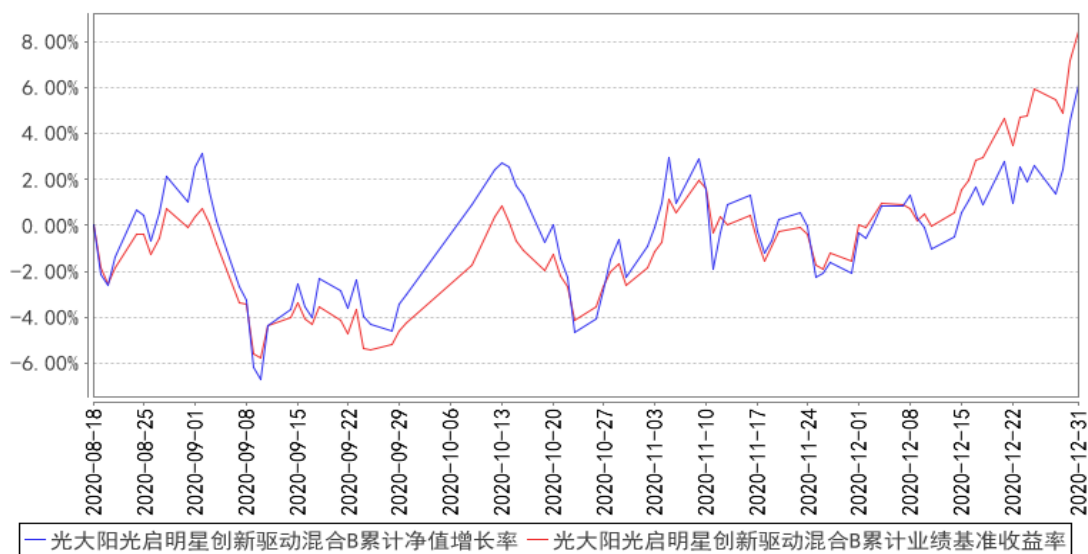
注：B 类份额、C 类份额设立日均为 2020 年 8 月 18 日

### 3.2.2 自基金合同生效以来基金累计净值增长率变动及其与同期业绩比较基准收益率变动的比较

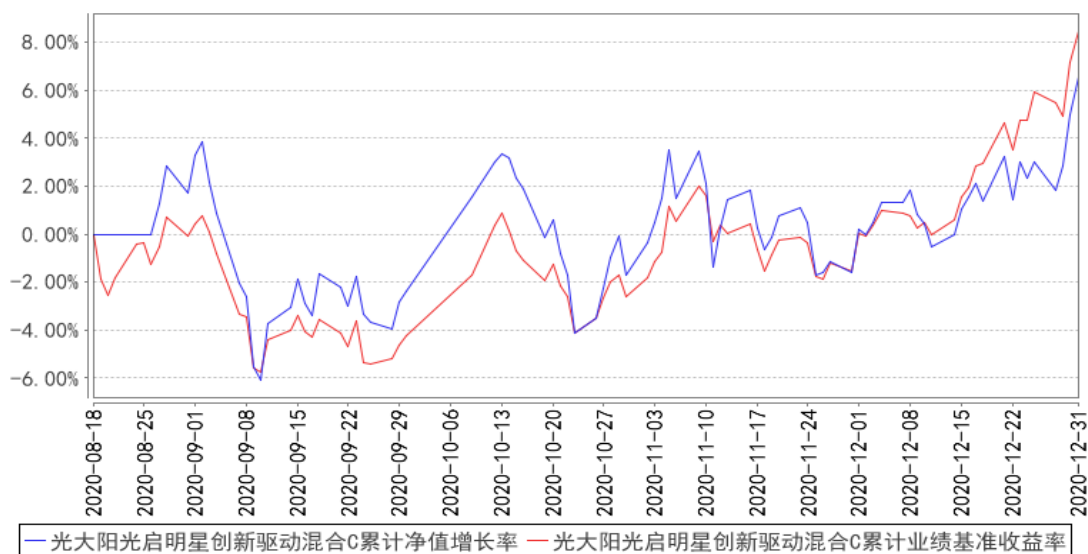
光大阳光启明星创新驱动混合A累计净值增长率与同期业绩比较基准收益率的历史走势对比图



光大阳光启明星创新驱动混合B累计净值增长率与同期业绩比较基准收益率的历史走势对比图



光大阳光启明星创新驱动混合C累计净值增长率与同期业绩比较基准收益率的历史走势对比图



### 3.3 其他指标

无。

## § 4 管理人报告

### 4.1 基金经理（或基金经理小组）简介

姓名	职务	任本基金的基金经理期限		证券从业年限	说明
		任职日期	离任日期		
孟巍	权益公募投资部副总经理	2020年8月18日	-	6	孟巍，复旦大学微电子学学士，复旦大学集成电路工程硕士，从事行业研究相关工作多年，具有较强的复合专业背景。曾任

					广发证券发展研究中心研究员,上海光大证券资产管理有限公司权益部研究员,现任权益公募投资部副总经理。
--	--	--	--	--	---

注：1、集合计划的首任投资经理，其“任职日期”为集合计划合同生效日，其“离职日期”为根据公司决议确定的解聘日期；

2、非首任投资经理，其“任职日期”和“离任日期”分别指根据公司决议确定的聘任日期和解聘日期；

#### 4.2 管理人对报告期内本基金运作合规守信情况的说明

本报告期，上海光大证券资产管理有限公司作为本集合计划管理人，严格遵守《中华人民共和国证券投资基金法》、《中华人民共和国证券法》、计划合同以及其它有关法律法规的规定，本着诚实信用、勤勉尽责的原则管理和运用计划资产，为集合计划份额持有人谋求最大利益，无损害集合计划持有人利益的行为，本集合计划投资组合符合有关法规及合同的约定。

#### 4.3 公平交易专项说明

##### 4.3.1 公平交易制度的执行情况

本集合计划管理人一贯公平对待旗下管理的所有集合计划和组合，制定并严格遵守相应的制度和流程，通过系统和人工等方式在各环节严格控制交易公平执行。报告期内，本公司严格执行了《证券投资基金管理公司公平交易制度指导意见》和《上海光大证券资产管理有限公司公平交易与利益冲突防范管理办法》等规定。

##### 4.3.2 异常交易行为的专项说明

报告期内未发现本集合计划存在异常交易行为。报告期内，未出现涉及本集合计划的交易所公开竞价同日反向交易成交较少的单边交易量超过该证券当日成交量 5%的情况。

#### 4.4 报告期内基金的投资策略和运作分析

四季度 A 股震荡上行，结构持续分化，中国经济在出口强劲拉动叠加国内经济表现出较强韧性的背景下复苏力度超预期，顺周期板块表现强势，而 TMT 等板块则延续三季度以来的低迷表现，市场二八现象演绎的更为极致，部分板块交易较为拥挤，一些细分行业有泡沫化的趋势，市场的机会和风险都是结构性的。

展望后市，市场整体风险不高，我们目前仍将全球经济复苏强劲以致过热、最终导致货币政策大幅紧缩视为一可能的潜在风险作为紧密跟踪，暂不作为 2021 年宏观展望的基本假设。我们判断 A 股持续了两年的估值扩张阶段将在 2021 年放缓，甚至不排除有反向收缩的可能，我们将精力

集中在组合公司的盈利增长的确性上，以期通过盈利的增长来对冲估值的一定幅度的收缩，来为持有人获得较为稳定的收益。行业配置上，我们会避开部分过热的板块，对估值过高的行业和个股进行坚决止盈，坚守 GARP 策略，我们不否认一些行业长期发展的空间和龙头公司的优秀竞争力，但过高的估值一定程度上会透支未来的收益空间，同时也隐含着潜在不确定性事件发生后的较大风险。启明星创新驱动未来仍将在科技、新材料、高端制造和创新医药板块寻找估值和成长匹配的优秀标的，在当前的机构性行情中依然不乏这类投资机会。

#### 4.5 报告期内基金的业绩表现

截至 2020 年 12 月 31 日，光大阳光启明星创新驱动混合 A 份额净值为 1.8036 元，本报告期份额净值增长率为 9.59%；光大阳光启明星创新驱动混合 B 类份额净值为 1.0610 元，本报告期份额净值增长率为 9.39%；光大阳光启明星创新驱动混合 C 类份额净值为 1.0653 元，本报告期份额净值增长率为 9.16%。

#### 4.6 报告期内基金持有人数或基金资产净值预警说明

报告期内，本集合计划未出现连续二十个工作日集合计划份额持有人数量不满二百人或集合计划资产净值低于五千万元的情形。

### § 5 投资组合报告

#### 5.1 报告期末基金资产组合情况

序号	项目	金额（元）	占基金总资产的比例（%）
1	权益投资	76,618,269.98	90.04
	其中：股票	76,618,269.98	90.04
2	基金投资	-	-
3	固定收益投资	-	-
	其中：债券	-	-
	资产支持证券	-	-
4	贵金属投资	-	-
5	金融衍生品投资	-	-
6	买入返售金融资产	-	-
	其中：买断式回购的买入返售金融资产	-	-
7	银行存款和结算备付金合计	8,437,693.68	9.92
8	其他资产	34,121.25	0.04
9	合计	85,090,084.91	100.00

注：本集合计划本报告期末通过港股通交易机制投资的港股公允价值为 13,995,951.39 元人民币，



占期末集合计划资产净值比例 16.62%。

## 5.2 报告期末按行业分类的股票投资组合

### 5.2.1 报告期末按行业分类的境内股票投资组合

代码	行业类别	公允价值（元）	占基金资产净值比例（%）
A	农、林、牧、渔业	-	-
B	采矿业	-	-
C	制造业	47,302,508.38	56.18
D	电力、热力、燃气及水生产和供应业	-	-
E	建筑业	-	-
F	批发和零售业	-	-
G	交通运输、仓储和邮政业	2,045,083.17	2.43
H	住宿和餐饮业	-	-
I	信息传输、软件和信息技术服务业	13,180,423.04	15.65
J	金融业	-	-
K	房地产业	-	-
L	租赁和商务服务业	-	-
M	科学研究和技术服务业	94,304.00	0.11
N	水利、环境和公共设施管理业	-	-
O	居民服务、修理和其他服务业	-	-
P	教育	-	-
Q	卫生和社会工作	-	-
R	文化、体育和娱乐业	-	-
S	综合	-	-
	合计	62,622,318.59	74.38

### 5.2.2 报告期末按行业分类的港股通投资股票投资组合

行业类别	公允价值（人民币）	占基金资产净值比例（%）
电信服务	4,462,038.62	5.30
消费者非必需品	3,322,491.73	3.95
消费者常用品	-	-
能源	-	-
金融	-	-
医疗保健	2,542,089.46	3.02
工业	-	-
信息技术	3,669,331.58	4.36
基础材料	-	-
房地产	-	-
公用事业	-	-

合计	13,995,951.39	16.62
----	---------------	-------

注：以上分类采用全球行业分类标准(Global Industry Classification Standard, GICS)。

### 5.3 报告期末按公允价值占基金资产净值比例大小排序的前十名股票投资明细

序号	股票代码	股票名称	数量(股)	公允价值(元)	占基金资产净值比例(%)
1	00700	腾讯控股	9,400	4,462,038.62	5.30
2	600309	万华化学	41,312	3,761,044.48	4.47
3	300408	三环集团	100,200	3,732,450.00	4.43
4	002475	立讯精密	63,425	3,559,411.00	4.23
5	03690	美团-W	13,400	3,322,491.73	3.95
6	603906	龙蟠科技	92,900	3,126,085.00	3.71
7	300083	创世纪	231,400	2,725,892.00	3.24
8	603596	伯特利	76,800	2,628,096.00	3.12
9	00853	微创医疗	72,000	2,542,089.46	3.02
10	002064	华峰化学	246,600	2,488,194.00	2.96

注：对于同时在 A+H 股上市的股票，合并计算公允价值参与排序，并按照不同股票分别披露。

### 5.4 报告期末按债券品种分类的债券投资组合

本集合计划本报告期末未持有债券。

### 5.5 报告期末按公允价值占基金资产净值比例大小排序的前五名债券投资明细

本集合计划本报告期末未持有债券。

### 5.6 报告期末按公允价值占基金资产净值比例大小排序的前十名资产支持证券投资 明细

本集合计划本报告期末未持有资产支持证券。

### 5.7 报告期末按公允价值占基金资产净值比例大小排序的前五名贵金属投资明细

本集合计划本报告期末未持有贵金属。

### 5.8 报告期末按公允价值占基金资产净值比例大小排序的前五名权证投资明细

本集合计划本报告期末未持有权证。

### 5.9 报告期末本基金投资的股指期货交易情况说明

#### 5.9.1 报告期末本基金投资的股指期货持仓和损益明细

本集合计划本报告期末未持有股指期货。

#### 5.9.2 本基金投资股指期货的投资政策

管理人可运用股指期货，以提高投资效率更好地达到本集合计划的投资目标。本集合计划在股指期货投资中将根据风险管理的原则，以套期保值为目的，在风险可控的前提下，本着谨慎原则，参与股指期货的投资，以管理投资组合的系统性风险，改善组合的风险收益特性。

## 5.10 报告期末本基金投资的国债期货交易情况说明

### 5.10.1 本期国债期货投资政策

本集合计划投资国债期货以套期保值为目的，国债期货空头的合约价值主要与债券组合的多头价值相对应。管理人通过动态管理国债期货合约数量，以获取相应债券组合的超额收益。

### 5.10.2 报告期末本基金投资的国债期货持仓和损益明细

本集合计划本报告期末未持有国债期货。

### 5.10.3 本期国债期货投资评价

本集合计划本报告期末未持有国债期货。

## 5.11 投资组合报告附注

### 5.11.1 本基金投资的前十名证券的发行主体本期是否出现被监管部门立案调查，或在报告编制日前一年内受到公开谴责、处罚的情形

本集合计划持有的前十名证券的发行主体本期未出现被监管部门立案调查，或在报告编制日前一年内受到公开谴责、处罚的情形。

### 5.11.2 基金投资的前十名股票是否超出基金合同规定的备选股票库

本集合计划投资的前十名股票未有超出集合计划合同规定的备选股票库。

### 5.11.3 其他资产构成

序号	名称	金额（元）
1	存出保证金	32,495.82
2	应收证券清算款	-
3	应收股利	-
4	应收利息	1,625.43
5	应收申购款	-
6	其他应收款	-
7	待摊费用	-
8	其他	-
9	合计	34,121.25

### 5.11.4 报告期末持有的处于转股期的可转换债券明细

集合计划本报告期末不存在处于转股期的可转换债券。

#### 5.11.5 报告期末前十名股票中存在流通受限情况的说明

集合计划本报告期末前十名股票中不存在流通受限情况。

#### 5.11.6 投资组合报告附注的其他文字描述部分

由于四舍五入的原因，投资组合报告中市值占净值比例的分项之和与合计项之间可能存在尾差。

### § 6 开放式基金份额变动

单位：份

项目	光大阳光启明星 创新驱动混合 A	光大阳光启明星 创新驱动混合 B	光大阳光启明 星创新驱动混 合 C
报告期期初基金份额总额	50,292,705.54	450,356.98	69,415.16
报告期期间基金总申购份额	-	1,075,681.60	102,940.60
减：报告期期间基金总赎回份额	4,318,356.38	347,529.26	149,096.76
报告期期间基金拆分变动份额（份额减少以“-”填列）	-	-	-
报告期期末基金份额总额	45,974,349.16	1,178,509.32	23,259.00

### § 7 基金管理人运用固有资金投资本基金情况

#### 7.1 基金管理人持有本基金份额变动情况

本集合本报告期管理人未持有本集合份额。

#### 7.2 基金管理人运用固有资金投资本基金交易明细

本集合本报告期管理人未持有本集合份额。

### § 8 影响投资者决策的其他重要信息

#### 8.1 报告期内单一投资者持有基金份额比例达到或超过 20%的情况

本集合计划报告期内未出现单一投资者持有集合计划份额比例达到或超过 20%的情况。

#### 8.2 影响投资者决策的其他重要信息

1. 2020 年 10 月 14 日关于旗下光大阳光启明星创新驱动主题混合型集合资产管理计划代理销售机构的公告。

## § 9 备查文件目录

### 9.1 备查文件目录

1、中国证监会准予《光大阳光启明星创新驱动主题混合型集合资产管理计划资产管理合同》变更批复的文件；

2、《光大阳光启明星创新驱动主题混合型集合资产管理计划资产管理合同》；

3、《光大阳光启明星创新驱动主题混合型集合资产管理计划托管协议》；

4、《光大阳光启明星创新驱动主题混合型集合资产管理计划招募说明书》；

5、报告期内在指定报刊上披露的各项公告；

6、集合计划管理人业务资格批件、营业执照；

7、中国证监会要求的其他文件

### 9.2 存放地点

备查文件存放于集合计划管理人的办公场所：

1、中国（上海）自由贸易试验区杨高南路 799 号 3 号楼 26 层

### 9.3 查阅方式

投资者可到集合计划管理人的办公场所免费查阅备查文件，亦可通过公司网站查阅，公司网址为：[www.ebscn-am.com](http://www.ebscn-am.com)

上海光大证券资产管理有限公司

2021 年 1 月 22 日