

南方沪港深价值主题灵活配置混合型 证券投资基金 2020 年第 4 季度报告

2020 年 12 月 31 日

基金管理人：南方基金管理股份有限公司

基金托管人：招商银行股份有限公司

送出日期：2021 年 1 月 22 日

§ 1 重要提示

基金管理人的董事会及董事保证本报告所载资料不存在虚假记载、误导性陈述或重大遗漏，并对其内容的真实性、准确性和完整性承担个别及连带责任。

基金托管人招商银行股份有限公司根据本基金合同规定，于 2021 年 1 月 20 日复核了本报告中的财务指标、净值表现和投资组合报告等内容，保证复核内容不存在虚假记载、误导性陈述或者重大遗漏。

基金管理人承诺以诚实信用、勤勉尽责的原则管理和运用基金资产，但不保证基金一定盈利。

基金的过往业绩并不代表其未来表现。投资有风险，投资者在作出投资决策前应仔细阅读本基金的招募说明书。

本报告中财务资料未经审计。

本报告期自 2020 年 10 月 1 日起至 12 月 31 日止。

§ 2 基金产品概况

基金简称	南方沪港深价值主题灵活配置混合
基金主代码	001979
交易代码	001979
基金运作方式	契约型开放式
基金合同生效日	2015 年 12 月 23 日
报告期末基金份额总额	37,076,155.51 份
投资目标	在有效控制组合风险并保持良好流动性的前提下,通过专业化研究分析,力争实现基金资产的长期稳定增值。
投资策略	1、资产配置策略 本基金对各大类资产的预期风险和预期收益率进行分析评估,并据此制定在股票、债券、现金等资产之间的配置比例、调整原则和调整范围,在保持总体风险水平相对稳定的基础上,力争投资组合的稳定增值。 2、股票投资策略 本基金动态界定“价值主题”相关主题,定性分析和定量分析相结合,评估分析组合股票的投资吸引力,构建与优化投资组合,并关注发掘“港股通”机制下的个股投资机会。 3、其他标的投资策略 在寻求债券、权证、股指期货等已知标的投资机会之外,如法律法规或监管机构以后允许基金投资其他品种,本基金将在履行适当程序后,将其纳入投资范围以丰富组合投资策略。
业绩比较基准	沪深 300 指数收益率×60%+上证国债指数收益率×40%

风险收益特征	本基金为混合型基金，其长期平均风险和预期收益水平低于股票型基金，高于债券型基金、货币市场基金。本基金可投资港股通标的股票，除了需要承担与境内证券投资基金类似的市场波动风险等一般投资风险之外，本基金还面临汇率风险、香港市场风险等境外证券市场投资所面临的特别投资风险。
基金管理人	南方基金管理股份有限公司
基金托管人	招商银行股份有限公司

注：本基金在交易所行情系统净值揭示等其他信息披露场合下，可简称为“南方沪港深价值”。

§ 3 主要财务指标和基金净值表现

3.1 主要财务指标

单位：人民币元

主要财务指标	报告期（2020年10月1日—2020年12月31日）
1.本期已实现收益	-858,573.96
2.本期利润	267,174.98
3.加权平均基金份额本期利润	0.0055
4.期末基金资产净值	38,749,301.18
5.期末基金份额净值	1.045

注：1、上述基金业绩指标不包括持有人认购或交易基金的各项费用，计入费用后实际收益水平要低于所列数字；

2、本期已实现收益指基金本期利息收入、投资收益、其他收入(不含公允价值变动收益)扣除相关费用后的余额，本期利润为本期已实现收益加上本期公允价值变动收益。

3.2 基金净值表现

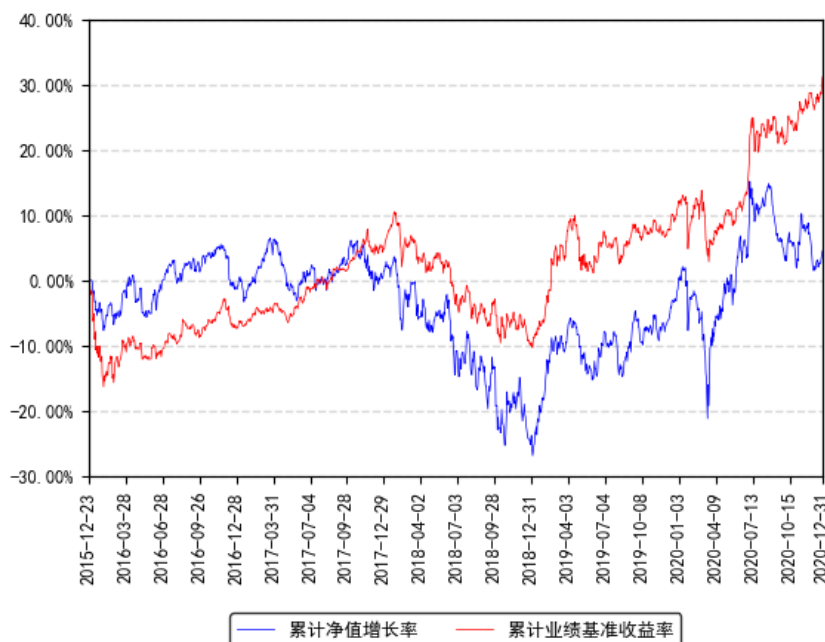
3.2.1 本报告期基金份额净值增长率及其与同期业绩比较基准收益率的比较

阶段	份额净值增长率①	份额净值增长率标准差②	业绩比较基准收益率③	业绩比较基准收益率标准差④	①-③	②-④
过去三个月	0.97%	0.90%	8.20%	0.60%	-7.23%	0.30%
过去六个月	0.58%	1.03%	15.07%	0.81%	-14.49%	0.22%
过去一年	5.98%	1.42%	17.94%	0.86%	-11.96%	0.56%
过去三年	2.96%	1.30%	25.06%	0.80%	-22.10%	0.50%
过去五年	4.81%	1.10%	34.05%	0.75%	-29.24%	0.35%

					%	
自基金合同生效起至今	4.50%	1.10%	31.15%	0.75%	-26.65%	0.35%

3.2.2 自基金合同生效以来基金份额累计净值增长率变动及其与同期业绩比较基准收益率变动的比较

南方沪港深价值主题灵活配置混合累计净值增长率与同期业绩比较基准收益率的历史走势对比图



§ 4 管理人报告

4.1 基金经理（或基金经理小组）简介

姓名	职务	任本基金的基金经理期限		证券从业年限	说明
		任职日期	离任日期		
毕凯	本基金基金经理	2018年6月8日	-	8年	美国埃默里大学工商管理专业（金融方向）硕士，特许金融分析师（CFA），具有基金从业资格。曾就职于赛灵思股份有限公司、翰亚投资基金有限公司、晨星资讯有限公司，历任高级分析师、绩效评价员、股票分析师。2015年6月加入南方基金，任职国际业务部研究员；2016年12月5日至2017年8月24日，任南方金砖基金经理助理；2017年8月24日至2019年4月22日，任国企精明基金经理；2017年8月24日至今，任南方香港优选基金经理；2018年6月8日

					至今，任南方沪港深价值基金经理；2020 年 12 月 25 日至今，任南方沪港深优势基金经理。
--	--	--	--	--	--

注：1、本基金首任基金经理的任职日期为本基金合同生效日，后任基金经理的任职日期以及历任基金经理的离任日期为公司相关会议作出决定的公告（生效）日期；

2、证券从业年限计算标准遵从行业协会《证券业从业人员资格管理办法》中关于证券从业人员范围的相关规定。

4.1.1 期末兼任私募资产管理计划投资经理的基金经理同时管理的产品情况

本期末本基金基金经理无兼任私募资产管理计划投资经理的情况。

4.2 管理人对报告期内本基金运作遵规守信情况的说明

本报告期内，本基金管理人严格遵守《中华人民共和国证券投资基金法》等有关法律法规、中国证监会和本基金基金合同的规定，本着诚实信用、勤勉尽责的原则管理和运用基金资产，在严格控制风险的基础上，为基金份额持有人谋求最大利益。本报告期内，本基金运作整体合法合规，没有损害基金份额持有人利益。基金的投资范围、投资比例及投资组合符合有关法律法规及基金合同的规定。

4.3 公平交易专项说明

4.3.1 公平交易制度的执行情况

本报告期内，本基金管理人严格执行《证券投资基金管理公司公平交易制度指导意见》，完善相应制度及流程，通过系统和人工等各种方式在各业务环节严格控制交易公平执行，公平对待旗下管理的所有基金和投资组合。

4.3.2 异常交易行为的专项说明

本基金于本报告期内不存在异常交易行为。本报告期内基金管理人管理的所有投资组合参与的交易所公开竞价，未出现同日反向交易成交较少的单边交易量超过该证券当日成交量的 5% 的情况。

4.4 报告期内基金投资策略和运作分析

2020 年第四季度新冠病毒发生变异，与此同时多个国家开始接种疫苗，疫苗研发仍在与病毒进行赛跑，而全球关注的美国大选结果则基本尘埃落定。尽管全球整体疫情尚未出现显著好转，但制造业的恢复仍在持续。根据 Bloomberg 的统计，2020 年 10 月至 2020 年 12 月发达市场 Markit 制造业月度 PMI 分别为 52.8、53.8 和 54.8，逐月取得改善，其中美国 Markit 制造业月度 PMI 分别为 53.4、56.7 和 57.1；新兴市场 Markit 制造业月度 PMI 分

别为 53.4、53.9 和 52.8，均保持在荣枯线以上。从风格上来看，全球价值股指数小幅跑赢成长股指数。按美元计价全收益口径计算，2020 年第四季度 MSCI 全球价值指数上涨 15.9%，MSCI 全球成长指数上涨 12.6%；年初至今 MSCI 全球价值指数下跌 0.3%，MSCI 全球成长指数上涨 34.2%。

报告期间，MSCI 全球指数按美元计价上涨 13.63%，MSCI 新兴市场指数按美元计价上涨 19.34%，恒生指数按港币计价上涨 16.08%，黄金价格按美元计价上涨 0.66%，十年期美国国债、十年期日本国债及十年期德国国债收益率分别上涨 23 个基点、持平和下降 5 个基点。新兴市场方面，巴西圣保罗证交所指数按本币计价上涨 25.81%，印度 Nifty 指数按本币计价上涨 24.31%，俄罗斯 MOEX 指数按本币计价上涨 13.19%。美元指数继续大幅回落，由 93.89 下跌至 89.94。

港股市场方面，2020 年第四季度恒生指数上涨 16.08%，恒生国企指数上涨 14.27%。从市值角度来看，恒生大型股指数上涨 15.64%，恒生中型股指数上涨 19.55%，恒生小型股指数上涨 14.96%。根据 Wind 统计，2020 年四季度港股通南下资金累计净买入 1723 亿元人民币，较三季度的 1531 亿人民币进一步提升，年初至今累计流入接近 6000 亿元人民币，南下资金的流入对于港股形成了重要的底部支撑。恒生 AH 股溢价指数于报告期内小幅回落，由 147.46 点下降至 139.76 点。恒生行业方面，原材料、工业、消费品制造及服务板块分别跑赢恒生指数 24.56%、18.13%和 9.51%，而电讯、地产建筑和能源板块分别落后恒生指数 26.04%、15.73%和 10.85%。

在资产配置上，本基金股票整体仓位维持平稳，行业仓位水平采取了均衡配置的策略，主要通过自下而上的选股获取超额收益。在投资策略上以价值投资为导向，遵循自下而上为主的原则，在行业中精选盈利改善、估值水平合理的行业龙头公司，尤其关注公司的技术优势、发展战略、行业成长性以及产业政策的变化。基金围绕港股市场估值体系重构的长期逻辑进行个股筛选，不断发掘存在估值重估机会的细分行业和个股，同时通过分散化投资控制投资组合整体的风险。

本基金在配置过程中也兼顾流动性、市场风格转换及调仓成本等其他相关因素，努力控制基金的回撤水平，力争战胜业绩比较基准，为投资者创造持续稳健的投资回报。

4.5 报告期内基金的业绩表现

截至报告期末，本基金份额净值为 1.045 元，报告期内，份额净值增长率为 0.97%，同期业绩基准增长率为 8.20%。

4.6 报告期内基金持有人数或基金资产净值预警说明

报告期内，本基金未出现连续二十个交易日基金份额持有人数量不满二百人或者基金资产净值低于五千万元的情形。

§ 5 投资组合报告

5.1 报告期末基金资产组合情况

序号	项目	金额（元）	占基金总资产的比例（%）
1	权益投资	44,864,108.35	92.20
	其中：股票	44,864,108.35	92.20
2	基金投资	-	-
3	固定收益投资	-	-
	其中：债券	-	-
	资产支持证券	-	-
4	贵金属投资	-	-
5	金融衍生品投资	-	-
6	买入返售金融资产	-	-
	其中：买断式回购的买入返售金融资产	-	-
7	银行存款和结算备付金合计	2,642,114.34	5.43
8	其他资产	1,155,566.31	2.37
9	合计	48,661,789.00	100.00

注：本基金本报告期末通过深港通交易机制投资的港股市值为人民币 44,864,108.35 元，占基金资产净值比例 115.78%。

5.2 报告期末按行业分类的股票投资组合

5.2.1 报告期末按行业分类的境内股票投资组合

本基金本报告期末未持有境内股票。

5.2.2 报告期末按行业分类的港股通投资股票投资组合

金额单位：人民币元

行业类别	公允价值（人民币元）	占基金资产净值比例（%）
能源	3,642,281.26	9.40
材料	408,700.38	1.05
工业	4,974,210.23	12.84
非必需消费	13,125,409.47	33.87
必需消费品	2,080,534.08	5.37
医疗保健	-	-

金融	-	-
科技	488,992.84	1.26
通讯	2,284,210.96	5.89
公用事业	8,505,613.84	21.95
房地产	9,354,155.29	24.14
政府	-	-
合计	44,864,108.35	115.78

注：以上分类采用彭博行业分类标准（BICS）。

5.3 报告期末按公允价值占基金资产净值比例大小排序的前十名股票投资明细

序号	股票代码	股票名称	数量（股）	公允价值（元）	占基金资产净值比例（%）
1	01234	中国利郎	596,000	2,653,556.26	6.85
2	00883	中国海洋石油	420,000	2,538,049.58	6.55
3	00836	华润电力	360,000	2,529,969.84	6.53
4	00152	深圳国际	237,000	2,497,347.87	6.44
5	01109	华润置地	92,000	2,477,788.16	6.39
6	01765	希望教育	1,350,000	2,454,222.24	6.33
7	00817	中国金茂	760,000	2,283,537.65	5.89
8	01071	华电国际电力股份	1,350,000	2,215,617.30	5.72
9	01458	周黑鸭	300,000	2,080,534.08	5.37
10	01918	融创中国	86,000	2,073,716.80	5.35

5.4 报告期末按债券品种分类的债券投资组合

本基金本报告期末未持有债券。

5.5 报告期末按公允价值占基金资产净值比例大小排名的前五名债券投资明细

本基金本报告期末未持有债券。

5.6 报告期末按公允价值占基金资产净值比例大小排名的前十名资产支持证券投资明细

本基金本报告期末未持有资产支持证券。

5.7 报告期末按公允价值占基金资产净值比例大小排序的前五名贵金属投资明细

本基金本报告期末未持有贵金属。

5.8 报告期末按公允价值占基金资产净值比例大小排名的前五名权证投资明细

本基金本报告期末未持有权证。

5.9 报告期末本基金投资的股指期货交易情况说明

5.9.1 报告期末本基金投资的股指期货持仓和损益明细

无。

5.9.2 本基金投资股指期货的投资政策

本基金在进行股指期货投资时，将根据风险管理原则，以套期保值为主要目的，采用流动性好、交易活跃的期货合约，通过对证券市场和期货市场运行趋势的研究，结合股指期货的定价模型寻求其合理的估值水平，与现货资产进行匹配，通过多头或空头套期保值等策略进行套期保值操作。基金管理人将充分考虑股指期货的收益性、流动性及风险性特征，运用股指期货对冲系统性风险、对冲特殊情况下的流动性风险，如大额申购赎回等；利用金融衍生品的杠杆作用，以达到降低投资组合的整体风险的目的。

5.10 报告期末本基金投资的国债期货交易情况说明

5.10.1 本期国债期货投资政策

无。

5.10.2 报告期末本基金投资的国债期货持仓和损益明细

无。

5.10.3 本期国债期货投资评价

无。

5.11 投资组合报告附注

5.11.1 声明本基金投资的前十名证券的发行主体本期是否出现被监管部门立案调查，或在报告编制日前一年内受到公开谴责、处罚的情形。如是，还应对相关证券的投资决策程序做出说明

报告期内基金投资的前十名证券的发行主体未有被监管部门立案调查，不存在报告编制日前一年内受到公开谴责、处罚的情形。

5.11.2 声明基金投资的前十名股票是否超出基金合同规定的备选股票库。如是，还应对相关股票的投资决策程序做出说明

本基金投资的前十名股票没有超出基金合同规定的备选股票库，本基金管理人从制度和流程上要求股票必须先入库再买入。

5.11.3 其他资产构成

单位：人民币元

序号	名称	金额（元）
1	存出保证金	153,237.15
2	应收证券清算款	928,134.79
3	应收股利	3,510.25
4	应收利息	811.54
5	应收申购款	69,872.58
6	其他应收款	-
7	待摊费用	-
8	其他	-
9	合计	1,155,566.31

5.11.4 报告期末持有的处于转股期的可转换债券明细

本基金本报告期末未持有债券。

5.11.5 报告期末前十名股票中存在流通受限情况的说明

本基金本报告期末投资前十名股票中不存在流通受限情况。

§ 6 开放式基金份额变动

单位：份

报告期期初基金份额总额	48,909,309.97
报告期期间基金总申购份额	9,852,739.92
减：报告期期间基金总赎回份额	21,685,894.38
报告期期间基金拆分变动份额（份额减少以“-”填列）	-
报告期期末基金份额总额	37,076,155.51

§ 7 基金管理人运用固有资金投资本基金情况

7.1 基金管理人持有本基金份额变动情况

本报告期末，基金管理人未持有本基金份额。

7.2 基金管理人运用固有资金投资本基金交易明细

本报告期内，基金管理人不存在申购、赎回或买卖本基金的情况。

§ 8 影响投资者决策的其他重要信息

8.1 报告期内单一投资者持有基金份额比例达到或超过 20%的情况

报告期内单一投资者持有基金份额比例不存在达到或超过 20%的情况。

8.2 影响投资者决策的其他重要信息

无。

§ 9 备查文件目录

9.1 备查文件目录

- 1、《南方沪港深价值主题灵活配置混合型证券投资基金基金合同》；
- 2、《南方沪港深价值主题灵活配置混合型证券投资基金托管协议》；
- 3、南方沪港深价值主题灵活配置混合型证券投资基金 2020 年 4 季度报告原文。

9.2 存放地点

深圳市福田区莲花街道益田路 5999 号基金大厦 32-42 楼。

9.3 查阅方式

网站：<http://www.nffund.com>