

# 南方养老目标日期 2040 三年持有期混合型发起式基金中基金 (FOF) 2020 年第 4 季度报告

2020 年 12 月 31 日

基金管理人：南方基金管理股份有限公司

基金托管人：中国建设银行股份有限公司

送出日期：2021 年 1 月 22 日

## § 1 重要提示

基金管理人的董事会及董事保证本报告所载资料不存在虚假记载、误导性陈述或重大遗漏，并对其内容的真实性、准确性和完整性承担个别及连带责任。

基金托管人中国建设银行股份有限公司根据本基金合同规定，于 2021 年 1 月 20 日复核了本报告中的财务指标、净值表现和投资组合报告等内容，保证复核内容不存在虚假记载、误导性陈述或者重大遗漏。

基金管理人承诺以诚实信用、勤勉尽责的原则管理和运用基金资产，但不保证基金一定盈利。

基金的过往业绩并不代表其未来表现。投资有风险，投资者在作出投资决策前应仔细阅读本基金的招募说明书。

本报告中财务资料未经审计。

本报告期自 2020 年 10 月 1 日起至 12 月 31 日止。

## § 2 基金产品概况

基金简称	南方养老目标日期 2040(FOF)
基金主代码	009572
交易代码	009572
基金运作方式	契约型开放式
基金合同生效日	2020 年 7 月 29 日
报告期末基金份额总额	95,213,728.13 份
投资目标	本基金是采用目标日期策略的基金中基金，目标日期为 2040 年 12 月 31 日。本基金通过大类资产配置，投资于多种具有不同风险收益特征的基金，并随着目标日期的临近逐步降低本基金整体的风险收益水平，以寻求基金资产的长期稳健增值。目标日期到达后，本基金将在严格控制风险的前提下，力争获得长期稳定的投资收益。
投资策略	本基金定位为 目标日期基金，在组合构建中强调风险收益比的合理优化，将纪律性和科学性结合起来，建立较全面的资产、个券投资价值评价体系，不断优化投资组合配置。
业绩比较基准	本基金业绩比较基准： $X * (90% * \text{沪深 300 指数收益率} + 10% * \text{中证港股通综合指数（人民币）收益率}) + (100\% - X) * \text{上证国债指数收益率}$ （基金合同生效之日至 2028.12.31， $X=50\%$ ；2029.1.1-2032.12.31， $X=40\%$ ；2033.1.1-2036.12.3

	1,X=30%;2037.1.1-2040.12.31,X=20%;2041.1.1起,X=15%;))
风险收益特征	本基金属于目标日期型基金中基金，2040 年 12 月 31 日为本基金的目标日期。从建仓期结束起至目标日期止，本基金的风险与收益水平将随着时间的流逝逐步降低。即本基金初始投资阶段的风险收益水平接近一般的混合型基金，随着目标日期的临近，本基金逐步发展为低风险混合型基金中基金。目标日期到达后，本基金相对股票型基金和一般的混合型基金其预期风险较小，但高于债券型基金和货币市场基金。
基金管理人	南方基金管理股份有限公司
基金托管人	中国建设银行股份有限公司

注：本基金在交易所行情系统净值揭示等其他信息披露场合下，可简称为“南方养老目标日期 2040 (FOF)”。

### § 3 主要财务指标和基金净值表现

#### 3.1 主要财务指标

单位：人民币元

主要财务指标	报告期（2020 年 10 月 1 日—2020 年 12 月 31 日）
1.本期已实现收益	-465,256.63
2.本期利润	5,403,511.58
3.加权平均基金份额本期利润	0.0576
4.期末基金资产净值	100,901,527.69
5.期末基金份额净值	1.0597

注：1、上述基金业绩指标不包括持有人认购或交易基金的各项费用，计入费用后实际收益水平要低于所列数字；

2、本期已实现收益指基金本期利息收入、投资收益、其他收入(不含公允价值变动收益)扣除相关费用后的余额，本期利润为本期已实现收益加上本期公允价值变动收益。

4、本基金 T 日的基金份额净值在所投资基金披露净值或万分收益的当日（法定节假日顺延至第一个交易日）计算，并于 T+3 日公告。

#### 3.2 基金净值表现

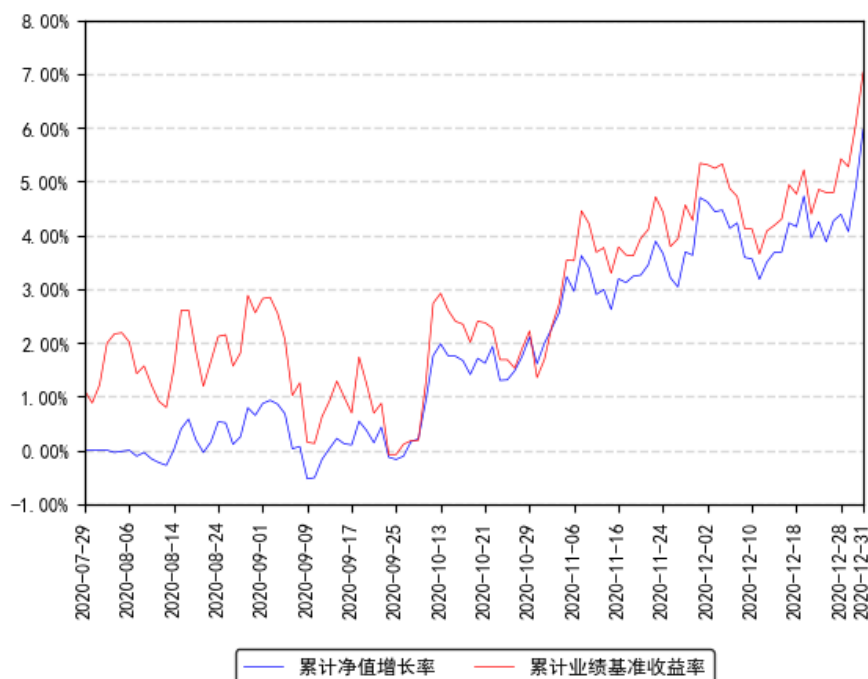
##### 3.2.1 本报告期基金份额净值增长率及其与同期业绩比较基准收益率的比较

阶段	份额净值增长率①	份额净值增长率标准差②	业绩比较基准收益率③	业绩比较基准收益率标准差④	①-③	②-④
过去三个月	5.75%	0.41%	6.83%	0.48%	-1.08%	-0.07%

自基金合同生效起至今	5.97%	0.35%	7.03%	0.51%	-1.06%	-0.16%
------------	-------	-------	-------	-------	--------	--------

### 3.2.2 自基金合同生效以来基金累计净值增长率变动及其与同期业绩比较基准收益率变动的比较

南方养老目标日期2040 (FOF) 累计净值增长率与同期业绩比较基准收益率的历史走势对比图



注：本基金合同于2020年7月29日生效，截至本报告期末基金成立未满一年；自基金成立日起6个月内为建仓期，截至报告期末基金尚未完成建仓。

## § 4 管理人报告

### 4.1 基金经理（或基金经理小组）简介

姓名	职务	任本基金的基金经理期限		证券从业年限	说明
		任职日期	离任日期		
鲁炳良	本基金基金经理	2020年7月29日	-	9年	上海财经大学经济学硕士，具有基金从业资格。曾就职于建设银行、申银万国证券研究所、中国平安人寿保险投资管理中心，历任产品经理、基金产品分析师、投资经理等。2018年6月加入南方基金；2018年12月21日至今，任南方养老2035基金经理；2019年12月3日至今，任南方养老2030基金经理；2020年7月29日至今，任南方养老2040基金经理。

注：1、本基金首任基金经理的任职日期为本基金合同生效日，后任基金经理的任职日期以及历任基金经理的离任日期为公司相关会议作出决定的公告（生效）日期；

2、证券从业年限计算标准遵从行业协会《证券业从业人员资格管理办法》中关于证券从业人员范围的相关规定。

#### 4.1.1 期末兼任私募资产管理计划投资经理的基金经理同时管理的产品情况

本期末本基金基金经理无兼任私募资产管理计划投资经理的情况。

### 4.2 管理人对报告期内本基金运作遵规守信情况的说明

本报告期内，本基金管理人严格遵守《中华人民共和国证券投资基金法》等有关法律法规、中国证监会和本基金基金合同的规定，本着诚实信用、勤勉尽责的原则管理和运用基金资产，在严格控制风险的基础上，为基金份额持有人谋求最大利益。本报告期内，本基金运作整体合法合规，没有损害基金份额持有人利益。基金的投资范围、投资比例及投资组合符合有关法律法规及基金合同的规定。

### 4.3 公平交易专项说明

#### 4.3.1 公平交易制度的执行情况

本报告期内，本基金管理人严格执行《证券投资基金管理公司公平交易制度指导意见》，完善相应制度及流程，通过系统和人工等各种方式在各业务环节严格控制交易公平执行，公平对待旗下管理的所有基金和投资组合。

#### 4.3.2 异常交易行为的专项说明

本基金于本报告期内不存在异常交易行为。本报告期内基金管理人管理的所有投资组合参与的交易所公开竞价，未出现同日反向交易成交较少的单边交易量超过该证券当日成交量的 5%的情况。

### 4.4 报告期内基金投资策略和运作分析

回顾 2020 年四季度，国内疫情基本得到控制，海外疫情不断反复。在此背景下，国内企业生产经营有序，居民生活消费基本恢复到疫情前水平，宏观经济基本面不断改善。在资产价格方面，股债表现分化，A 股市场继续迎来上涨，债券市场则出现窄幅震荡。在权益市场内部，结构性行情特征仍然较为明显。结构性行情的背后原因是行业格局，我们看到行业中优质龙头企业市场份额逐步扩大，稳健增长，很多公司即使受到疫情的冲击，今年前三季度利润增速仍保持较高水平，对股价形成了很好的支持，也有利于消化估值，从而受到市场追捧。

四季度本基金仍处于建仓期，控制组合波动，逢低逐渐增加权益类资产的配置比例。在权益资产部分，通过子基金优选，对消费、科技和低估值顺周期行业采取了均衡配置的策略，重点投资于历史业绩稳健、投资理念清晰的基金产品；在债券资产部分，仍以主要投资于高等级信用债的债券基金为主，注重产品的信用风险控制。

#### 4.5 报告期内基金的业绩表现

截至报告期末，本基金份额净值为 1.0597 元，报告期内，份额净值增长率为 5.75%，同期业绩基准增长率为 6.83%。

#### 4.6 报告期内基金持有人数或基金资产净值预警说明

不适用。

### § 5 投资组合报告

#### 5.1 报告期末基金资产组合情况

序号	项目	金额（元）	占基金总资产的比例（%）
1	权益投资	17,336,946.42	17.12
	其中：股票	17,336,946.42	17.12
2	基金投资	82,845,622.82	81.80
3	固定收益投资	275,000.00	0.27
	其中：债券	275,000.00	0.27
	资产支持证券	-	-
4	贵金属投资	-	-
5	金融衍生品投资	-	-
6	买入返售金融资产	-	-
	其中：买断式回购的买入返售金融资产	-	-
7	银行存款和结算备付金合计	530,152.62	0.52
8	其他资产	288,000.69	0.28
9	合计	101,275,722.55	100.00

#### 5.2 报告期末按行业分类的股票投资组合

##### 5.2.1 报告期末按行业分类的境内股票投资组合

金额单位：人民币元

代码	行业类别	公允价值（元）	占基金资产净值比例（%）
A	农、林、牧、渔业	-	-

B	采矿业	-	-
C	制造业	13,067,916.42	12.95
D	电力、热力、燃气及水生产和供应业	-	-
E	建筑业	-	-
F	批发和零售业	-	-
G	交通运输、仓储和邮政业	807,500.00	0.80
H	住宿和餐饮业	-	-
I	信息传输、软件和信息技术服务业	-	-
J	金融业	3,124,030.00	3.10
K	房地产业	337,500.00	0.33
L	租赁和商务服务业	-	-
M	科学研究和技术服务业	-	-
N	水利、环境和公共设施管理业	-	-
O	居民服务、修理和其他服务业	-	-
P	教育	-	-
Q	卫生和社会工作	-	-
R	文化、体育和娱乐业	-	-
S	综合	-	-
	合计	17,336,946.42	17.18

### 5.2.2 报告期末按行业分类的港股通投资股票投资组合

本基金本报告期末未持有港股通投资股票。

### 5.3 报告期末按公允价值占基金资产净值比例大小排序的前十名股票投资明细

序号	股票代码	股票名称	数量（股）	公允价值（元）	占基金资产净值比例（%）
1	000625	长安汽车	93,458	1,859,814.20	1.84
2	300502	新易盛	18,925	960,443.75	0.95
3	600276	恒瑞医药	8,000	891,680.00	0.88
4	601128	常熟银行	120,000	885,600.00	0.88
5	601006	大秦铁路	125,000	807,500.00	0.80
6	603369	今世缘	13,500	774,630.00	0.77
7	002595	豪迈科技	25,000	741,250.00	0.73
8	600309	万华化学	6,500	591,760.00	0.59
9	600885	宏发股份	10,000	542,200.00	0.54
10	600031	三一重工	15,000	524,700.00	0.52

### 5.4 报告期末按债券品种分类的债券投资组合

金额单位：人民币元

序号	债券品种	公允价值（元）	占基金资产净值比例（%）
1	国家债券	-	-

2	央行票据	-	-
3	金融债券	-	-
	其中：政策性金融债	-	-
4	企业债券	-	-
5	企业短期融资券	-	-
6	中期票据	-	-
7	可转债（可交换债）	275,000.00	0.27
8	同业存单	-	-
9	其他	-	-
10	合计	275,000.00	0.27

### 5.5 报告期末按公允价值占基金资产净值比例大小排名的前五名债券投资明细

金额单位：人民币元

序号	债券代码	债券名称	数量（张）	公允价值（元）	占基金资产净值比例（%）
1	113044	大秦转债	2,690	269,000.00	0.27
2	113616	韦尔转债	60	6,000.00	0.01

### 5.6 报告期末按公允价值占基金资产净值比例大小排名的前十名资产支持证券投资明细

本基金本报告期末未持有资产支持证券。

### 5.7 报告期末按公允价值占基金资产净值比例大小排序的前五名贵金属投资明细

本基金本报告期末未持有贵金属。

### 5.8 报告期末按公允价值占基金资产净值比例大小排名的前五名权证投资明细

本基金本报告期末未持有权证。

### 5.9 报告期末本基金投资的股指期货交易情况说明

#### 5.9.1 报告期末本基金投资的股指期货持仓和损益明细

无。

#### 5.9.2 本基金投资股指期货的投资政策

无。

### 5.10 报告期末本基金投资的国债期货交易情况说明



### 5.10.1 本期国债期货投资政策

无。

### 5.10.2 报告期末本基金投资的国债期货持仓和损益明细

无。

## 5.11 投资组合报告附注

**5.11.1 声明本基金投资的前十名证券的发行主体本期是否出现被监管部门立案调查，或在报告编制日前一年内受到公开谴责、处罚的情形。如是，还应对相关证券的投资决策程序做出说明。**

报告期内基金投资的前十名证券的发行主体未有被监管部门立案调查，不存在报告编制日前一年内受到公开谴责、处罚的情形。

**5.11.2 声明基金投资的前十名股票是否超出基金合同规定的备选股票库。如是，还应对相关股票的投资决策程序做出说明。**

本基金投资的前十名股票没有超出基金合同规定的备选股票库，本基金管理人从制度和流程上要求股票必须先入库再买入。

### 5.11.3 其他资产构成

单位：人民币元

序号	名称	金额（元）
1	存出保证金	5,232.62
2	应收证券清算款	182,501.06
3	应收股利	-
4	应收利息	182.55
5	应收申购款	100,078.92
6	其他应收款	5.54
7	待摊费用	-
8	其他	-
9	合计	288,000.69

### 5.11.4 报告期末持有的处于转股期的可转换债券明细

本基金本报告期末未持有处于转股期的可转换债券。

### 5.11.5 报告期末前十名股票中存在流通受限情况的说明

序号	股票代码	股票名称	流通受限部分的公允价值（元）	占基金资产净值比例（%）	流通受限情况说明
1	000625	长安汽车	1,859,814.20	1.84	非公开发行锁定期
2	300502	新易盛	960,443.75	0.95	非公开发行锁

					定期
--	--	--	--	--	----

## § 6 基金中基金

### 6.1 报告期末按公允价值占基金资产净值比例大小排序的前十名基金投资明细

序号	基金代码	基金名称	运作方式	持有份额 (份)	公允价值 (元)	占基金资 产净值比 例 (%)	是否属于 基金管理 人及管理 人关联方 所管理的 基金
1	001330	鹏华弘实 灵活配置 混合 C	契约型开 放式	5,270,883 .51	7,722,371 .43	7.65	否
2	001746	易方达瑞 富灵活配 置混合 E	契约型开 放式	5,912,162 .16	7,319,256 .75	7.25	否
3	001570	南方利安 灵活配置 混合 A	契约型开 放式	5,051,424 .15	6,768,908 .36	6.71	是
4	005059	南方安福 混合 A	契约型开 放式	5,479,515 .97	6,298,703 .61	6.24	是
5	005039	鹏扬景兴 混合 A	契约型开 放式	4,084,484 .03	5,361,293 .74	5.31	否
6	002489	国泰民福 策略价值 灵活配置 混合	契约型开 放式	3,697,485 .21	5,291,840 .83	5.24	否
7	002411	华夏新机 遇灵活配 置混合 A	契约型开 放式	4,258,091 .99	5,254,485 .52	5.21	否
8	001922	国泰多策 略收益灵 活配置混 合	契约型开 放式	3,646,243 .62	5,236,370 .46	5.19	否
9	002498	兴业聚鑫 灵活配置 混合 A	契约型开 放式	3,700,222 .06	5,143,308 .66	5.10	否
10	003476	南方安颐 混合	契约型开 放式	3,641,029 .89	4,215,220 .30	4.18	是

### 6.2 当期交易及持有基金产生的费用

项目	本期费用 2020-10-01 至 2020-12-31	其中:交易及持有基金管理人 以及管理人关联方所管理基 金产生的费用
当期交易基金产生的申购费 (元)	999.00	-
当期交易基金产生的赎回费 (元)	-	-
当期持有基金产生的应支付 销售服务费(元)	6,079.21	1,114.59
当期持有基金产生的应支付 管理费(元)	167,579.48	67,810.30
当期持有基金产生的应支付 托管费(元)	31,702.97	12,407.30

### 6.3 本报告期持有的基金发生的重大影响事件

报告期内,南方养老目标日期 2040FOF 所投资的子基金未发生包括转换运作方式、与其他基金合并、终止基金合同、召开基金份额持有人大会及大会表决意见等重大影响事件。

## § 7 开放式基金份额变动

单位:份

报告期期初基金份额总额	91,982,541.21
报告期期间基金总申购份额	3,231,186.92
减:报告期期间基金总赎回份额	-
报告期期间基金拆分变动份额(份额减少以“-”填列)	-
报告期期末基金份额总额	95,213,728.13

## § 8 基金管理人运用固有资金投资本基金情况

### 8.1 基金管理人持有本基金份额变动情况

单位:份

项目	份额
报告期期初管理人持有的本基金份额	10,009,250.92
报告期期间买入/申购总份额	-
报告期期间卖出/赎回总份额	-
报告期期末管理人持有的本基金份额	10,009,250.92
报告期期末持有的本基金份额占基金总份额比例(%)	10.51

## 8.2 基金管理人运用固有资金投资本基金交易明细

本报告期内，基金管理人不存在申购、赎回或买卖本基金的情况。

## § 9 报告期末发起式基金发起资金持有份额情况

项目	持有份额总数	持有份额占基金总份额比例 (%)	发起份额总数	发起份额占基金总份额比例 (%)	发起份额承诺持有期限
基金管理人固有资金	10,009,250.92	10.51	10,000,000.00	10.50	自合同生效之日起不少于 3 年
基金管理人高级管理人员	-	-	-	-	-
基金经理等人员	-	-	-	-	-
基金管理人股东	-	-	-	-	-
其他	-	-	-	-	-
合计	10,009,250.92	10.51	10,000,000.00	10.50	-

## § 10 影响投资者决策的其他重要信息

### 10.1 报告期内单一投资者持有基金份额比例达到或超过 20%的情况

报告期内单一投资者持有基金份额比例不存在达到或超过 20%的情况。

### 10.2 影响投资者决策的其他重要信息

无。

## § 11 备查文件目录

### 11.1 备查文件目录

- 1、《南方养老目标日期 2040 三年持有期混合型发起式基金中基金(FOF)基金合同》；
- 2、《南方养老目标日期 2040 三年持有期混合型发起式基金中基金(FOF)托管协议》；
- 3、南方养老目标日期 2040 三年持有期混合型发起式基金中基金(FOF)2020 年 4 季度报告原文。

## 11.2 存放地点

深圳市福田区莲花街道益田路 5999 号基金大厦 32-42 楼。

## 11.3 查阅方式

网站：<http://www.nffund.com>