

# 南方得利一年定期开放债券型发起式 证券投资基金 2020 年第 4 季度报告

2020 年 12 月 31 日

基金管理人：南方基金管理股份有限公司

基金托管人：招商银行股份有限公司

送出日期：2021 年 1 月 22 日

## § 1 重要提示

基金管理人的董事会及董事保证本报告所载资料不存在虚假记载、误导性陈述或重大遗漏，并对其内容的真实性、准确性和完整性承担个别及连带责任。

基金托管人招商银行股份有限公司根据本基金合同规定，于 2021 年 1 月 20 日复核了本报告中的财务指标、净值表现和投资组合报告等内容，保证复核内容不存在虚假记载、误导性陈述或者重大遗漏。

基金管理人承诺以诚实信用、勤勉尽责的原则管理和运用基金资产，但不保证基金一定盈利。

基金的过往业绩并不代表其未来表现。投资有风险，投资者在作出投资决策前应仔细阅读本基金的招募说明书。

本报告中财务资料未经审计。

本报告期自 2020 年 10 月 1 日起至 12 月 31 日止。

## § 2 基金产品概况

基金简称	南方得利一年定开债券发起
基金主代码	008509
交易代码	008509
基金运作方式	契约型开放式
基金合同生效日	2020 年 3 月 26 日
报告期末基金份额总额	309,999,638.95 份
投资目标	本基金在严格控制风险的前提下,力争获得长期稳定的投资收益。
投资策略	1、封闭期投资策略（主要包括：信用债投资策略、收益率曲线策略、放大策略、资产支持证券投资策略）；2、开放期投资策略。
业绩比较基准	中债信用债总指数收益率
风险收益特征	本基金为债券型基金，一般而言，其长期平均风险和预期收益率低于股票型基金、混合型基金，高于货币市场基金。
基金管理人	南方基金管理股份有限公司
基金托管人	招商银行股份有限公司

1. 本基金在交易所行情系统净值揭示等其他信息披露场合下，可简称为“南方得利一年定开”。

## § 3 主要财务指标和基金净值表现

### 3.1 主要财务指标

单位：人民币元

主要财务指标	报告期（2020 年 10 月 1 日—2020 年 12 月 31 日）
1.本期已实现收益	2,236,425.65
2.本期利润	2,716,934.47
3.加权平均基金份额本期利润	0.0088
4.期末基金资产净值	311,720,597.49
5.期末基金份额净值	1.0056

注：1、上述基金业绩指标不包括持有人认购或交易基金的各项费用，计入费用后实际收益水平要低于所列数字；

2、本期已实现收益指基金本期利息收入、投资收益、其他收入(不含公允价值变动收益)扣除相关费用后的余额，本期利润为本期已实现收益加上本期公允价值变动收益。

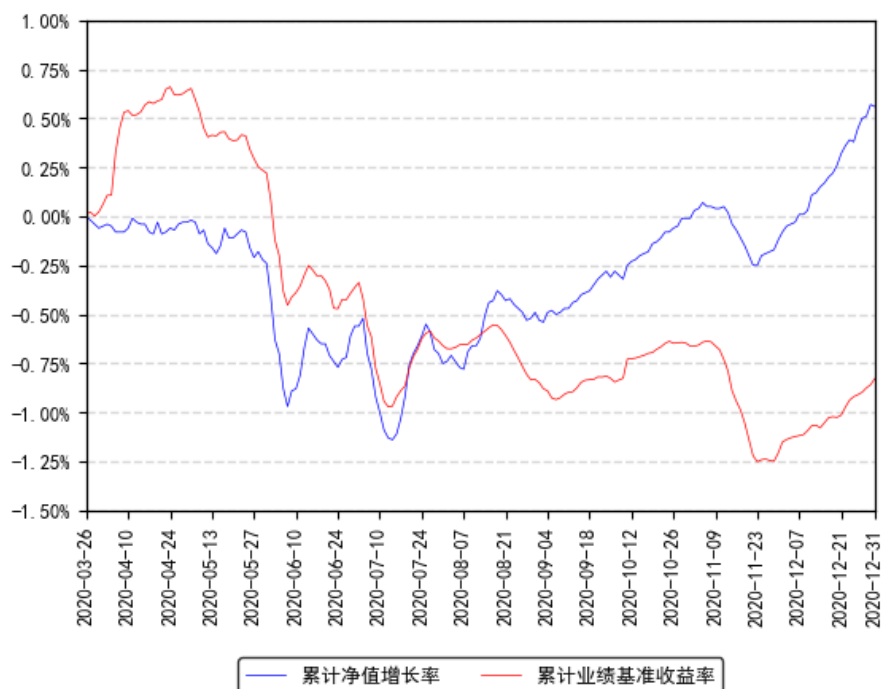
### 3.2 基金净值表现

#### 3.2.1 本报告期基金份额净值增长率及其与同期业绩比较基准收益率的比较

阶段	份额净值增长率①	份额净值增长率标准差②	业绩比较基准收益率③	业绩比较基准收益率标准差④	①-③	②-④
过去三个月	0.88%	0.03%	0.00%	0.03%	0.88%	0.00%
过去六个月	1.29%	0.05%	-0.40%	0.04%	1.69%	0.01%
自基金合同生效起至今	0.56%	0.05%	-0.83%	0.05%	1.39%	0.00%

#### 3.2.2 自基金合同生效以来基金份额累计净值增长率变动及其与同期业绩比较基准收益率变动的比较

南方得利一年定开债券发起累计净值增长率与同期业绩比较基准收益率的历史走势对比图



注：本基金合同于 2020 年 3 月 26 日生效，截至本报告期末基金成立未满一年；自基金成立日起 6 个月内为建仓期，建仓期结束时各项资产配置比例符合合同约定。

## § 4 管理人报告

### 4.1 基金经理（或基金经理小组）简介

姓名	职务	任本基金的基金经理期限		证券从业年限	说明
		任职日期	离任日期		
黄斌斌	本基金基金经理	2020 年 3 月 26 日	-	10 年	清华大学工学学士、新加坡管理大学经济学硕士，具有基金从业资格。曾先后就职于招商银行合肥分行、浦发银行金融市场部、华夏基金机构债券投资部，历任产品经理、交易员、投资经理。2017 年 7 月加入南方基金；2019 年 6 月 17 日至 2020 年 7 月 31 日，任南方初元中短债基金经理；2018 年 2 月 9 日至今，任南方和元、南方祥元、南方荣年基金经理；2018 年 4 月 12 日至今，任南方浙利、南方乾利基金经理；2019 年 1 月 18 日至今，任南方畅利基金经理；2019 年 3 月 1 日至今，任南方亨元基金经理；2019 年 9 月 2 日至今，任南方聪元基金

					经理；2020 年 2 月 26 日至今，任南方尊利一年债券基金经理；2020 年 2 月 27 日至今，任南方骏元中短利率债基金经理；2020 年 3 月 26 日至今，任南方得利一年债券基金经理。
--	--	--	--	--	--

注：1、本基金首任基金经理的任职日期为本基金合同生效日，后任基金经理的任职日期以及历任基金经理的离任日期为公司相关会议作出决定的公告（生效）日期；

2、证券从业年限计算标准遵从行业协会《证券业从业人员资格管理办法》中关于证券从业人员范围的相关规定。

#### 4.1.1 期末兼任私募资产管理计划投资经理的基金经理同时管理的产品情况

本期末本基金基金经理无兼任私募资产管理计划投资经理的情况。

### 4.2 管理人对报告期内本基金运作合规守信情况的说明

本报告期内，本基金管理人严格遵守《中华人民共和国证券投资基金法》等有关法律法规、中国证监会和本基金基金合同的规定，本着诚实信用、勤勉尽责的原则管理和运用基金资产，在严格控制风险的基础上，为基金份额持有人谋求最大利益。本报告期内，本基金运作整体合法合规，没有损害基金份额持有人利益。基金的投资范围、投资比例及投资组合符合有关法律法规及基金合同的规定。

### 4.3 公平交易专项说明

#### 4.3.1 公平交易制度的执行情况

本报告期内，本基金管理人严格执行《证券投资基金管理公司公平交易制度指导意见》，完善相应制度及流程，通过系统和人工等各种方式在各业务环节严格控制交易公平执行，公平对待旗下管理的所有基金和投资组合。

#### 4.3.2 异常交易行为的专项说明

本基金于本报告期内不存在异常交易行为。本报告期内基金管理人管理的所有投资组合参与的交易所公开竞价，未出现同日反向交易成交较少的单边交易量超过该证券当日成交量的 5% 的情况。

### 4.4 报告期内基金投资策略和运作分析

2020 年四季度经济继续修复。1-11 月工业增加值同比增长 2.3%，较三季度继续修复，投资端地产和制造业修复较快，基建相对稳定，消费跌幅收窄。原油、黑色等工业品价格的回暖带动 PPI 筑底回升。美联储四季度维持利率不变，维持 QE 购买量不变。国内央行四

季度未降准降息，货币政策保持中性。市场层面，四季度利率债收益率下行，曲线陡峭化，信用债整体表现弱于同期限国开债。

投资运作上，以配置中短期高等级信用债为主，并通过积极的杠杆策略获取息差收益，同时抓住收益率下行机会进行利率债波段操作。

展望未来，当前 PMI 仍维持在扩张区间，经济景气度有望保持。短期内央行货币政策有所放松，但长期来看货币政策将会跟随基本面进行调整。利率债方面，目前的利率水平具备一定投资价值，上行风险相对可控。信用债方面，需要严防信用风险。

#### 4.5 报告期内基金的业绩表现

截至报告期末，本基金份额净值为 1.0056 元，报告期内，份额净值增长率为 0.88%，同期业绩基准增长率为 0.00%。

#### 4.6 报告期内基金持有人数或基金资产净值预警说明

不适用。

## § 5 投资组合报告

### 5.1 报告期末基金资产组合情况

序号	项目	金额（元）	占基金总资产的比例（%）
1	权益投资	-	-
	其中：股票	-	-
2	基金投资	-	-
3	固定收益投资	371,609,657.60	94.58
	其中：债券	371,609,657.60	94.58
	资产支持证券	-	-
4	贵金属投资	-	-
5	金融衍生品投资	-	-
6	买入返售金融资产	-	-
	其中：买断式回购的买入返售金融资产	-	-
7	银行存款和结算备付金合计	5,322,280.16	1.35
8	其他资产	15,988,850.42	4.07
9	合计	392,920,788.18	100.00

### 5.2 报告期末按行业分类的股票投资组合

#### 5.2.1 报告期末按行业分类的境内股票投资组合

本基金本报告期末未持有境内股票。

### 5.2.2 报告期末按行业分类的港股通投资股票投资组合

本基金本报告期末未持有港股通投资股票。

### 5.3 报告期末按公允价值占基金资产净值比例大小排序的前十名股票投资明细

本基金本报告期末未持有股票。

### 5.4 报告期末按债券品种分类的债券投资组合

金额单位：人民币元

序号	债券品种	公允价值（元）	占基金资产净值比例（%）
1	国家债券	50,319,000.00	16.14
2	央行票据	-	-
3	金融债券	23,114,600.00	7.42
	其中：政策性金融债	-	-
4	企业债券	112,775,557.60	36.18
5	企业短期融资券	25,018,500.00	8.03
6	中期票据	160,382,000.00	51.45
7	可转债（可交换债）	-	-
8	同业存单	-	-
9	其他	-	-
10	合计	371,609,657.60	119.21

### 5.5 报告期末按公允价值占基金资产净值比例大小排名的前五名债券投资明细

金额单位：人民币元

序号	债券代码	债券名称	数量（张）	公允价值（元）	占基金资产净值比例（%）
1	200013	20 付息国债 13	300,000	30,105,000.00	9.66
2	101800962	18 新希望 MTN001	200,000	20,246,000.00	6.49
3	200016	20 付息国债 16	200,000	20,214,000.00	6.48
4	101801053	18 中色 MTN001	200,000	20,186,000.00	6.48
5	136515	16 疏浚 02	200,000	20,064,000.00	6.44

### 5.6 报告期末按公允价值占基金资产净值比例大小排名的前十名资产支持证券投资明细

本基金本报告期末未持有资产支持证券。

### 5.7 报告期末按公允价值占基金资产净值比例大小排序的前五名贵金属投资明细

本基金本报告期末未持有贵金属。

## 5.8 报告期末按公允价值占基金资产净值比例大小排名的前五名权证投资明细

本基金本报告期末未持有权证。

## 5.9 报告期末本基金投资的股指期货交易情况说明

### 5.9.1 报告期末本基金投资的股指期货持仓和损益明细

无。

### 5.9.2 本基金投资股指期货的投资政策

无。

## 5.10 报告期末本基金投资的国债期货交易情况说明

### 5.10.1 报告期末本基金投资的国债期货持仓和损益明细

无。

### 5.10.2 本期国债期货投资评价

无。

## 5.11 投资组合报告附注

### 5.11.1 声明本基金投资的前十名证券的发行主体本期是否出现被监管部门立案调查，或在报告编制日前一年内受到公开谴责、处罚的情形。如是，还应对相关证券的投资决策程序做出说明

报告期内基金投资的前十名证券的发行主体未有被监管部门立案调查，不存在报告编制日前一年内受到公开谴责、处罚的情形。

### 5.11.2 声明基金投资的前十名股票是否超出基金合同规定的备选股票库。如是，还应对相关股票的投资决策程序做出说明

本基金投资的前十名股票没有超出基金合同规定的备选股票库，本基金管理人从制度和流程上要求股票必须先入库再买入。

### 5.11.3 其他资产构成

单位：人民币元

序号	名称	金额（元）
1	存出保证金	11,684.47
2	应收证券清算款	9,982,706.86
3	应收股利	-



4	应收利息	5,994,459.09
5	应收申购款	-
6	其他应收款	-
7	待摊费用	-
8	其他	-
9	合计	15,988,850.42

#### 5.11.4 报告期末持有的处于转股期的可转换债券明细

本基金本报告期末未持有处于转股期的可转换债券。

#### 5.11.5 报告期末前十名股票中存在流通受限情况的说明

本基金本报告期末未持有股票。

### § 6 开放式基金份额变动

单位：份

报告期期初基金份额总额	309,999,638.95
报告期期间基金总申购份额	-
减：报告期期间基金总赎回份额	-
报告期期间基金拆分变动份额（份额减少以“-”填列）	-
报告期期末基金份额总额	309,999,638.95

### § 7 基金管理人运用固有资金投资本基金情况

#### 7.1 基金管理人持有本基金份额变动情况

单位：份

项目	份额
报告期期初管理人持有的本基金份额	10,000,638.95
报告期期间买入/申购总份额	-
报告期期间卖出/赎回总份额	-
报告期期末管理人持有的本基金份额	10,000,638.95
报告期期末持有的本基金份额占基金总份额比例（%）	3.23

#### 7.2 基金管理人运用固有资金投资本基金交易明细

本报告期内，基金管理人不存在申购、赎回或买卖本基金的情况。

### § 8 报告期末发起式基金发起资金持有份额情况

项目	持有份额总数	持有份额占基金总份额比例 (%)	发起份额总数	发起份额占基金总份额比例 (%)	发起份额承诺持有期限
基金管理人固有资金	10,000,638.95	3.23	10,000,000.00	3.23	自合同生效之日起不少于 3 年
基金管理人高级管理人员	-	-	-	-	-
基金经理等人员	-	-	-	-	-
基金管理人股东	-	-	-	-	-
其他	-	-	-	-	-
合计	10,000,638.95	3.23	10,000,000.00	3.23	-

## § 9 影响投资者决策的其他重要信息

### 9.1 报告期内单一投资者持有基金份额比例达到或超过 20%的情况

投资者类别	报告期内持有基金份额变化情况					报告期末持有基金情况	
	序号	持有基金份额比例达到或者超过 20%的时间区间	期初份额	申购份额	赎回份额	持有份额	份额占比
机构	1	20201001-20201231	299,999,000.00	-	-	299,999,000.00	96.77%

#### 产品特有风险

本基金存在持有基金份额超过 20%的基金份额持有人，在特定赎回比例及市场条件下，若基金管理人未能以合理价格及时变现基金资产，将会导致流动性风险和基金净值波动风险。

注：申购份额包含红利再投资和份额折算。

## § 10 备查文件目录

### 10.1 备查文件目录

- 1、《南方得利一年定期开放债券型发起式证券投资基金基金合同》；
- 2、《南方得利一年定期开放债券型发起式证券投资基金托管协议》；
- 3、南方得利一年定期开放债券型发起式证券投资基金 2020 年 4 季度报告原文。

## 10.2 存放地点

深圳市福田区莲花街道益田路 5999 号基金大厦 32-42 楼。

## 10.3 查阅方式

网站：<http://www.nffund.com>