

东方红 6 个月定期开放纯债债券型发起式  
证券投资基金  
2020 年第 4 季度报告

2020 年 12 月 31 日

基金管理人：上海东方证券资产管理有限公司

基金托管人：招商银行股份有限公司

报告送出日期：2021 年 1 月 22 日

### 1.1.1.1 重要提示

基金管理人的董事会及董事保证本报告所载资料不存在虚假记载、误导性陈述或重大遗漏，并对其内容的真实性、准确性和完整性承担个别及连带责任。

基金托管人招商银行股份有限公司根据本基金合同规定，于 2021 年 1 月 20 日复核了本报告中的财务指标、净值表现和投资组合报告等内容，保证复核内容不存在虚假记载、误导性陈述或者重大遗漏。

基金管理人承诺以诚实信用、勤勉尽责的原则管理和运用基金资产，但不保证基金一定盈利。

基金的过往业绩并不代表其未来表现。投资有风险，投资者在作出投资决策前应仔细阅读本基金的招募说明书。

本报告中财务资料未经审计。

本报告期自 2020 年 10 月 1 日起至 12 月 31 日止。

## § 2 基金产品概况

基金简称	东方红 6 个月定开纯债
基金主代码	001906
基金运作方式	契约型、定期开放式，即采用封闭运作和开放运作交替循环的方式。
基金合同生效日	2018 年 6 月 8 日
报告期末基金份额总额	2,858,266,923.23 份
投资目标	本基金为纯债基金，主要通过分析影响债券市场的各类要素，对债券组合的平均久期、期限结构、类属品种进行有效配置，追求长期稳定的投资回报。
投资策略	本基金将采用自上而下的方法，在充分研究基本宏观经济形势以及微观市场主体的基础上，对市场基本利率、债券类产品收益率、货币类产品收益率等大类产品收益率水平变化进行评估，并结合各类别资产的波动性以及流动性状况分析，针对不同行业、不同投资品种选择投资策略，以此做出最佳的资产配置及风险控制。
业绩比较基准	中债综合指数收益率*80%+同期中国人民银行公布的三年期银行定期存款税后收益率*20%。
风险收益特征	本基金为债券型基金，属于证券投资基金中的较低风险品种，其预期风险与预期收益高于货币市场基金，低于混合型基金和股票型基金。
基金管理人	上海东方证券资产管理有限公司
基金托管人	招商银行股份有限公司

## § 3 主要财务指标和基金净值表现

### 3.1 主要财务指标

单位：人民币元

主要财务指标	报告期（2020 年 10 月 1 日-2020 年 12 月 31 日）
1. 本期已实现收益	29,797,990.41
2. 本期利润	30,962,280.13
3. 加权平均基金份额本期利润	0.0108
4. 期末基金资产净值	3,198,230,909.23
5. 期末基金份额净值	1.1189

注：（1）所述基金业绩指标不包括持有人认购或交易基金的各项费用，计入费用后实际收益水平要低于所列数字。

（2）本期已实现收益指基金本期利息收入、投资收益、其他收入（不含公允价值变动收益）扣除相关费用后的余额，本期利润为本期已实现收益加上本期公允价值变动收益。

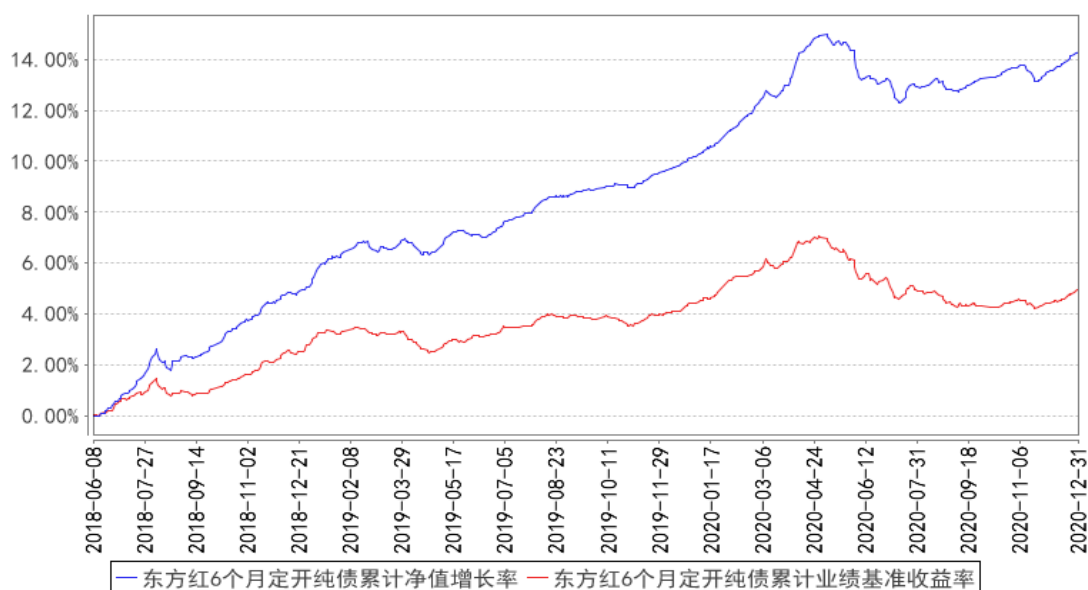
### 3.2 基金净值表现

#### 3.2.1 基金份额净值增长率及其与同期业绩比较基准收益率的比较

阶段	净值增长率 ①	净值增长率 标准差②	业绩比较基 准收益率③	业绩比较基 准收益率标 准差④	①-③	②-④
过去三个月	0.97%	0.04%	0.65%	0.03%	0.32%	0.01%
过去六个月	1.03%	0.05%	-0.41%	0.05%	1.44%	0.00%
过去一年	3.78%	0.08%	0.50%	0.07%	3.28%	0.01%
自基金合同 生效起至今	14.33%	0.06%	4.97%	0.06%	9.36%	0.00%

#### 3.2.2 自基金合同生效以来基金累计净值增长率变动及其与同期业绩比较基准收益率变动的比较

东方红6个月定开纯债累计净值增长率与同期业绩比较基准收益率的历史走势对比图



## § 4 管理人报告

### 4.1 基金经理（或基金经理小组）简介

姓名	职务	任本基金的基金经理期限		证券从业年限	说明
		任职日期	离任日期		
纪文静	上海东方证券资产管理有限公司公募固定收益投资部副总经理、本基金基金经理	2015年10月26日	-	13年	上海东方证券资产管理有限公司公募固定收益投资部副总经理、2015年07月至今任东方红领先精选灵活配置混合型证券投资基金基金经理、2015年07月至今任东方红睿逸定期开放混合型发起式证券投资基金基金经理、2015年07月至今任东方红稳健精选混合型证券投资基金基金经理、2015年07月至2017年09月任东方红策略精选灵活配置混合型发起式证券投资基金基金经理、2015年10月至今任东方红6个月定期开放纯债债券型发起式证券投资基金（原东方红纯债债券型发起式证券投资基金）基金经理、2015年11月至今任东方红收益增强债券型证券投资基金基金经理、2015年11月至今任东方红信用债债券型证券投资基金基金经理、2016年05月至今任东方红稳添利纯债债券型发起式证券投资基金基金经理、2016年05月至2017年08月任东方红汇阳债券型证券投资基金基金经理、2016年06月至2017年08月任东方红汇利债券型证券投资基金基金经理

					理、2016 年 08 月至今任东方红战略精选沪港深混合型证券投资基金基金经理、2016 年 09 月至今任东方红价值精选混合型证券投资基金基金经理、2016 年 11 月至今任东方红益鑫纯债债券型证券投资基金基金经理、2017 年 04 月至今任东方红智逸沪港深定期开放混合型发起式证券投资基金基金经理、2017 年 08 月至 2018 年 11 月任东方红货币市场基金基金经理。江苏大学经济学硕士。曾任东海证券股份有限公司固定收益部投资研究经理、销售交易经理，德邦证券股份有限公司债券投资与交易部总经理，上海东方证券资产管理有限公司固定收益部副总监。具备证券投资基金从业资格。
--	--	--	--	--	---

注：1、上述表格内基金首任基金经理“任职日期”指基金合同生效日，“离任日期”指根据公司决定确定的解聘日期；对此后非首任基金经理，基金经理的“任职日期”和“离任日期”均指根据公司决定确定的聘任日期和解聘日期。

2、证券从业的涵义遵从行业协会《证券业从业人员资格管理办法》的相关规定。

#### 4.1.1 期末兼任私募资产管理计划投资经理的基金经理同时管理的产品情况

注：本基金基金经理本报告期末未兼任私募资产管理计划投资经理。

#### 4.2 管理人对报告期内本基金运作合规守信情况的说明

本报告期，上海东方证券资产管理有限公司作为本基金管理人，严格遵守《中华人民共和国证券投资基金法》、《中华人民共和国证券法》、基金合同以及其它有关法律法规的规定，本着诚实信用、勤勉尽责的原则管理和运用基金资产，为基金份额持有人谋求最大利益，无损害基金持有人利益的行为，本基金投资组合符合有关法规及基金合同的约定。

#### 4.3 公平交易专项说明

##### 4.3.1 公平交易制度的执行情况

本基金管理人一贯公平对待旗下管理的所有基金和组合，制定并严格遵守相应的制度和流程，通过系统和人工等方式在各环节严格控制交易公平执行。报告期内，本公司严格执行了《证券投资基金管理公司公平交易制度指导意见》和《上海东方证券资产管理有限公司公平交易制度》等规定。

### 4.3.2 异常交易行为的专项说明

本报告期内，公司旗下所有投资组合参与的交易所公开竞价交易中，同日反向交易成交较少的单边交易量超过该证券当日成交量的 5% 的交易共 1 次，为指数量化投资组合因投资策略需要和其他组合发生的反向交易。

本报告期内，未发现本基金有可能导致不公平交易和利益输送的异常交易。

### 4.4 报告期内基金的投资策略和运作分析

四季度市场主要围绕疫情好转及货币政策转向两条主线博弈。十年国债收益率经历了大幅震荡行情，从 3.15% 上升到 3.32% 高点后，最终回落至 3.12%。展望 2021 年一季度，债券市场或步入区间震荡的走势。一方面，随着“永煤事件”带来的市场恐慌逐渐平复，资金面边际继续放松的必要性也减弱，同时考虑到货币政策短期不会急转弯，且银行压降结构性存款的压力也得到缓解，因此从资金面来看，利率上行的幅度也不会超预期。另一方面，尽管病毒变异短期打乱了全球经济恢复的节奏，但海外经济方向上仍将继续改善。而国内来看，一季度 PPI 转正或让市场开始关注通胀的影响，因此债券收益率在当前位置上继续下行的空间不大。操作上，可关注利率债的波段交易机会。

### 4.5 报告期内基金的业绩表现

截至本报告期末，本基金份额净值为 1.1189 元，份额累计净值为 1.2143 元；本报告期间基金份额净值增长率为 0.97%，同期业绩比较基准收益率为 0.65%。

### 4.6 报告期内基金持有人数或基金资产净值预警说明

报告期内，本基金于 2020 年 10 月 1 日至 2020 年 12 月 31 日存在基金份额持有人数量不满二百人的情形；报告期内，本集合计划未出现连续二十个工作日集合计划资产净值低于五千万元的情形。

## § 5 投资组合报告

### 5.1 报告期末基金资产组合情况

序号	项目	金额（元）	占基金总资产的比例（%）
1	权益投资	-	-
	其中：股票	-	-
2	基金投资	-	-
3	固定收益投资	4,277,985,500.00	96.63
	其中：债券	4,277,985,500.00	96.63
	资产支持证券	-	-

4	贵金属投资	-	-
5	金融衍生品投资	-	-
6	买入返售金融资产	-	-
	其中：买断式回购的买入返售金融资产	-	-
7	银行存款和结算备付金合计	73,316,902.66	1.66
8	其他资产	75,985,285.43	1.72
9	合计	4,427,287,688.09	100.00

## 5.2 报告期末按行业分类的股票投资组合

### 5.2.1 报告期末按行业分类的境内股票投资组合

注：本基金不参与股票投资。

### 5.2.2 报告期末按行业分类的港股通投资股票投资组合

注：本基金不参与股票投资。

## 5.3 报告期末按公允价值占基金资产净值比例大小排序的前十名股票投资明细

注：本基金不参与股票投资。

## 5.4 报告期末按债券品种分类的债券投资组合

序号	债券品种	公允价值（元）	占基金资产净值比例（%）
1	国家债券	-	-
2	央行票据	-	-
3	金融债券	2,244,439,500.00	70.18
	其中：政策性金融债	-	-
4	企业债券	394,706,000.00	12.34
5	企业短期融资券	-	-
6	中期票据	1,146,767,000.00	35.86
7	可转债（可交换债）	-	-
8	同业存单	492,073,000.00	15.39
9	其他	-	-
10	合计	4,277,985,500.00	133.76

## 5.5 报告期末按公允价值占基金资产净值比例大小排序的前五名债券投资明细

序号	债券代码	债券名称	数量（张）	公允价值（元）	占基金资产净值比例（%）
1	1820069	18 南京银行 04	1,600,000	163,424,000.00	5.11
2	112857	19 广发 03	1,500,000	150,900,000.00	4.72
3	1820072	18 贵州银行	1,400,000	141,036,000.00	4.41

		绿色金融 01			
4	1820018	18 厦门银行 02	1,000,000	101,320,000.00	3.17
5	1820022	18 甘肃银行 三农债 01	1,000,000	101,140,000.00	3.16

## 5.6 报告期末按公允价值占基金资产净值比例大小排序的前十名资产支持证券投资 明细

注：本基金本报告期末未持有资产支持证券。

## 5.7 报告期末按公允价值占基金资产净值比例大小排序的前五名贵金属投资明细

注：本基金本报告期末未持有贵金属。

## 5.8 报告期末按公允价值占基金资产净值比例大小排序的前五名权证投资明细

注：本基金本报告期末未持有权证。

## 5.9 报告期末本基金投资的国债期货交易情况说明

### 5.9.1 本期国债期货投资政策

根据本基金合同，本基金不参与国债期货投资。

### 5.9.2 报告期末本基金投资的国债期货持仓和损益明细

注：根据本基金合同，本基金不参与国债期货投资。

### 5.9.3 本期国债期货投资评价

根据本基金合同，本基金不参与国债期货投资。

## 5.10 投资组合报告附注

### 5.10.1 本基金投资的前十名证券的发行主体本期是否出现被监管部门立案调查，或在报告编制日前一年内受到公开谴责、处罚的情形

本基金投资的前十名证券的发行主体本期未出现被监管部门立案调查，或在报告编制日前一年内受到公开谴责、处罚的情形。

### 5.10.2 基金投资的前十名股票是否超出基金合同规定的备选股票库

本基金不参与股票投资。

### 5.10.3 其他资产构成



序号	名称	金额（元）
1	存出保证金	38,321.36
2	应收证券清算款	348,167.67
3	应收股利	-
4	应收利息	75,598,796.40
5	应收申购款	-
6	其他应收款	-
7	待摊费用	-
8	其他	-
9	合计	75,985,285.43

#### 5.10.4 报告期末持有的处于转股期的可转换债券明细

注：本基金本报告期末未持有处于转股期的可转换债券。

#### 5.10.5 报告期末前十名股票中存在流通受限情况的说明

注：本基金不参与股票投资。

#### 5.10.6 投资组合报告附注的其他文字描述部分

由于四舍五入的原因，投资组合报告中市值占净值比例的分项之和与合计项之间可能存在尾差。

### § 6 开放式基金份额变动

单位：份

报告期期初基金份额总额	2,858,366,331.30
报告期期间基金总申购份额	-
减：报告期期间基金总赎回份额	99,408.07
报告期期间基金拆分变动份额（份额减少以“-”填列）	-
报告期期末基金份额总额	2,858,266,923.23

### § 7 基金管理人运用固有资金投资本基金情况

#### 7.1 基金管理人持有本基金份额变动情况

单位：份

报告期期初管理人持有的本基金份额	10,000,450.04
报告期期间买入/申购总份额	-

报告期期间卖出/赎回总份额	-
报告期期末管理人持有的本基金份额	10,000,450.04
报告期期末持有的本基金份额占基金总份额比例 (%)	0.35

注：本报告期，本基金管理人持有本基金份额未发生变动。

## 7.2 基金管理人运用固有资金投资本基金交易明细

注：本报告期，基金管理人不存在申购、赎回或交易本基金的情况。

## § 8 报告期末发起式基金发起资金持有份额情况

项目	持有份额总数	持有份额占基金总份额比例 (%)	发起份额总数	发起份额占基金总份额比例 (%)	发起份额承诺持有期限
基金管理人固有资金	10,000,450.04	0.35	10,000,450.04	0.35	3 年
基金管理人高级管理人员	-	-	-	-	-
基金经理等人员	-	-	-	-	-
基金管理人股东	-	-	-	-	-
其他	-	-	-	-	-
合计	10,000,450.04	0.35	10,000,450.04	0.35	3 年

## § 9 影响投资者决策的其他重要信息

### 9.1 报告期内单一投资者持有基金份额比例达到或超过 20% 的情况

投资者类别	报告期内持有基金份额变化情况				报告期末持有基金情况		
	序号	持有基金份额比例达到或者超过 20% 的时间区间	期初份额	申购份额	赎回份额	持有份额	份额占比 (%)
机构	1	20201001-20201231	2,848,266,473.19	-	-	2,848,266,473.19	99.65
个人	-	-	-	-	-	-	-
产品特有风险							
本基金由于存在单一投资者份额集中度较高的情况，可能存在巨额赎回的风险，增加基金管理人的流动性管理压力；基金管理人应付赎回的变现行为可能使基金资产净值受到不利影响或者产生							

较大波动。本基金管理人后期将审慎评估大额申购对基金份额集中度的影响，同时将完善流动性风险管控机制，加强对基金持有人利益的保护。

## 9.2 影响投资者决策的其他重要信息

无。

## § 10 备查文件目录

### 10.1 备查文件目录

- 1、中国证监会准予注册东方红 6 个月定期开放纯债债券型发起式证券投资基金的文件；
- 2、《东方红 6 个月定期开放纯债债券型发起式证券投资基金基金合同》；
- 3、《东方红 6 个月定期开放纯债债券型发起式证券投资基金托管协议》；
- 4、东方红 6 个月定期开放纯债债券型发起式证券投资基金财务报表及报表附注；
- 5、报告期内在规定媒介上披露的各项公告；
- 6、基金管理人业务资格批件、营业执照；
- 7、中国证监会要求的其他文件。

### 10.2 存放地点

备查文件存放于基金管理人的办公场所：上海市黄浦区外马路 108 号 7 层。

### 10.3 查阅方式

投资者可到基金管理人的办公场所免费查阅备查文件，亦可通过公司网站查阅，公司网址为：  
[www.dfham.com](http://www.dfham.com)。

上海东方证券资产管理有限公司

2021 年 1 月 22 日