

# 东方红配置精选混合型证券投资基金

## 2020 年第 4 季度报告

2020 年 12 月 31 日

基金管理人：上海东方证券资产管理有限公司

基金托管人：招商银行股份有限公司

报告送出日期：2021 年 1 月 22 日

## § 1 重要提示

基金管理人的董事会及董事保证本报告所载资料不存在虚假记载、误导性陈述或重大遗漏，并对其内容的真实性、准确性和完整性承担个别及连带责任。

基金托管人招商银行股份有限公司根据本基金合同规定，于 2021 年 1 月 20 日复核了本报告中的财务指标、净值表现和投资组合报告等内容，保证复核内容不存在虚假记载、误导性陈述或者重大遗漏。

基金管理人承诺以诚实信用、勤勉尽责的原则管理和运用基金资产，但不保证基金一定盈利。

基金的过往业绩并不代表其未来表现。投资有风险，投资者在作出投资决策前应仔细阅读本基金的招募说明书。

本报告中财务资料未经审计。

本报告期自 2020 年 10 月 1 日起至 12 月 31 日止。

## § 2 基金产品概况

基金简称	东方红配置精选混合
基金主代码	005974
基金运作方式	契约型开放式
基金合同生效日	2018 年 5 月 21 日
报告期末基金份额总额	1,019,360,854.58 份
投资目标	本基金在严格控制投资组合风险的前提下，通过积极主动的投资管理，追求资产净值的长期稳健增值。
投资策略	本基金通过严谨的大类资产配置策略和个券精选策略，在做好风险管理的基础上，运用多样化的投资策略力争实现基金资产的稳健增值。
业绩比较基准	沪深 300 指数收益率×20%+中债综合指数收益率×80%
风险收益特征	本基金是一只混合型基金，属于较高预期风险、较高预期收益的证券投资基金品种，其预期风险与收益高于债券型基金与货币市场基金，低于股票型基金。 本基金除了投资 A 股外，还可根据法律法规规定投资香港联合交易所上市的股票。除了需要承担与境内证券投

	资基金类似的市场波动风险等一般投资风险之外，本基金还面临港股通机制下因投资环境、投资标的、市场制度以及交易规则等差异带来的特有风险。	
基金管理人	上海东方证券资产管理有限公司	
基金托管人	招商银行股份有限公司	
下属分级基金的基金简称	东方红配置精选混合 A	东方红配置精选混合 C
下属分级基金的交易代码	005974	005975
下属分级基金的前端交易代码	005974	005975
报告期末下属分级基金的份额总额	955,755,892.59 份	63,604,961.99 份

### § 3 主要财务指标和基金净值表现

#### 3.1 主要财务指标

单位：人民币元

主要财务指标	报告期（2020 年 10 月 1 日-2020 年 12 月 31 日）	
	东方红配置精选混合 A	东方红配置精选混合 C
1. 本期已实现收益	36,168,958.16	948,960.05
2. 本期利润	79,274,234.79	2,597,754.53
3. 加权平均基金份额本期利润	0.0800	0.0975
4. 期末基金资产净值	1,222,203,506.43	80,267,951.30
5. 期末基金份额净值	1.2788	1.2620

注：（1）所述基金业绩指标不包括持有人认购或交易基金的各项费用，计入费用后实际收益水平要低于所列数字。

（2）本期已实现收益指基金本期利息收入、投资收益、其他收入（不含公允价值变动收益）扣除相关费用后的余额，本期利润为本期已实现收益加上本期公允价值变动收益。

#### 3.2 基金净值表现

##### 3.2.1 基金份额净值增长率及其与同期业绩比较基准收益率的比较

东方红配置精选混合 A

阶段	净值增长率①	净值增长率标准差②	业绩比较基准收益率③	业绩比较基准收益率标准差④	①-③	②-④
过去三个月	6.64%	0.27%	3.15%	0.20%	3.49%	0.07%

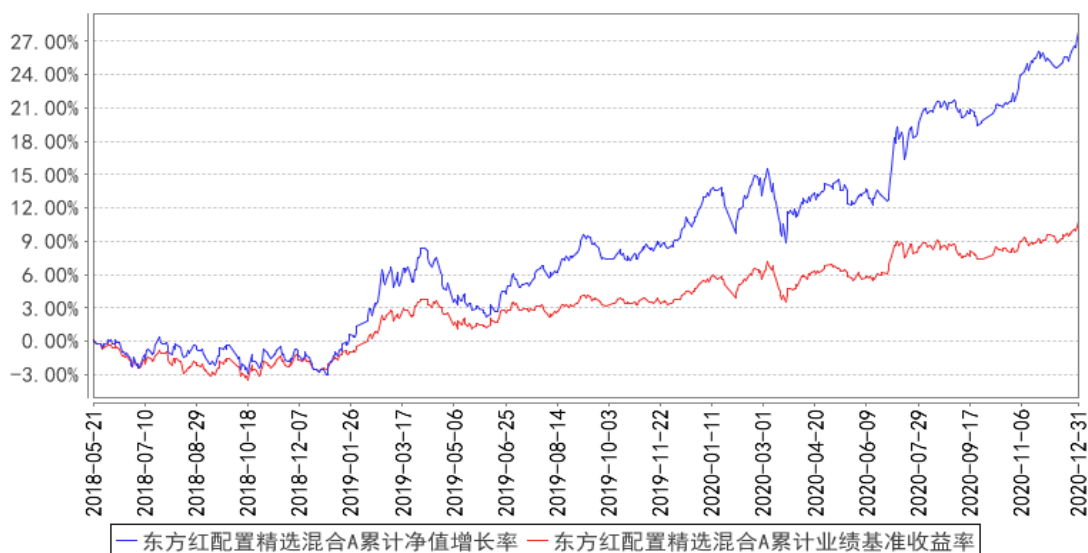
过去六个月	13.43%	0.43%	4.08%	0.25%	9.35%	0.18%
过去一年	14.13%	0.49%	5.32%	0.27%	8.81%	0.22%
自基金合同生效起至今	27.88%	0.43%	10.78%	0.26%	17.10%	0.17%

东方红配置精选混合 C

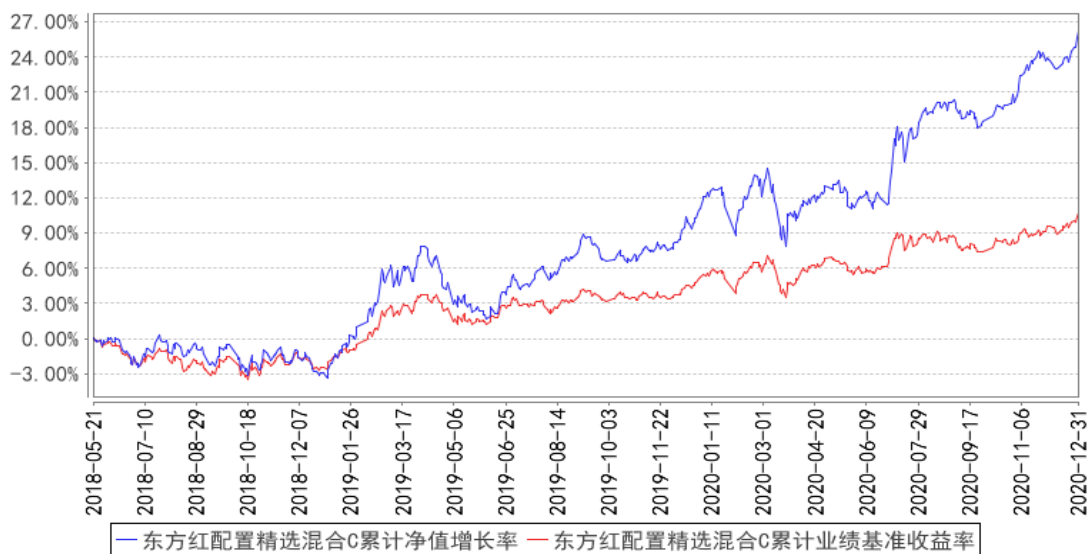
阶段	净值增长率①	净值增长率标准差②	业绩比较基准收益率③	业绩比较基准收益率标准差④	①-③	②-④
过去三个月	6.51%	0.27%	3.15%	0.20%	3.36%	0.07%
过去六个月	13.15%	0.43%	4.08%	0.25%	9.07%	0.18%
过去一年	13.56%	0.49%	5.32%	0.27%	8.24%	0.22%
自基金合同生效起至今	26.20%	0.43%	10.78%	0.26%	15.42%	0.17%

### 3.2.2 自基金合同生效以来基金累计净值增长率变动及其与同期业绩比较基准收益率变动的比较

东方红配置精选混合A累计净值增长率与同期业绩比较基准收益率的历史走势对比图



东方红配置精选混合C累计净值增长率与同期业绩比较基准收益率的历史走势对比图



## § 4 管理人报告

### 4.1 基金经理（或基金经理小组）简介

姓名	职务	任本基金的基金经理期限		证券从业年限	说明
		任职日期	离任日期		
孔令超	上海东方证券资产管理有限公司固定收益研究部总经理助理、本基金基金经理	2018年5月21日	-	9年	上海东方证券资产管理有限公司固定收益研究部总经理助理、2016年08月至今任东方红策略精选灵活配置混合型发起式证券投资基金基金经理、2016年08月至今任东方红汇利债券型证券投资基金基金经理、2016年08月至今任东方红汇阳债券型证券投资基金基金经理、2018年03月至今任东方红目标优选三年定期开放混合型证券投资基金基金经理、2018年05月至今任东方红配置精选混合型证券投资基金基金经理、2018年06月至今任东方红创新优选三年定期开放混合型证券投资基金基金经理、2018年06月至今任东方红睿逸定期开放混合型发起式证券投资基金基金经理、2018年07月至今任东方红稳健精选混合型证券投资基金基金经理、2019年09月至今任东方红聚利债券型证券投资基金基金经理、2020年01月至今任东方红品质优选两年定期开放混合型证券投资基金基金经理。北京大学金融学硕士。曾任平安证券有限责任公司总部综合研究所策略研究

					员, 国信证券股份有限公司经济研究所策略研究研究员, 上海东方证券资产管理有限公司公募固定收益投资部基金经理。具备证券投资基金从业资格。
徐觅	上海东方证券资产管理有限公司公募固定收益投资部总经理助理、本基金基金经理	2018 年 5 月 21 日	-	13 年	上海东方证券资产管理有限公司公募固定收益投资部总经理助理、2016 年 12 月至今任东方红益鑫纯债债券型证券投资基金基金经理、2017 年 08 月至今任东方红汇利债券型证券投资基金基金经理、2017 年 08 月至今任东方红汇阳债券型证券投资基金基金经理、2017 年 09 月至今任东方红策略精选灵活配置混合型发起式证券投资基金基金经理、2017 年 09 月至 2020 年 05 月任东方红货币市场基金基金经理、2018 年 03 月至今任东方红目标优选三年定期开放混合型证券投资基金基金经理、2018 年 05 月至今任东方红配置精选混合型证券投资基金基金经理、2018 年 10 月至今任东方红核心优选一年定期开放混合型证券投资基金基金经理、2020 年 01 月至今任东方红安鑫甄选一年持有期混合型证券投资基金基金经理、2020 年 07 月至今任东方红益丰纯债债券型证券投资基金基金经理。复旦大学工商管理硕士。曾任长信基金管理有限责任公司基金事务部基金会计、交易管理部债券交易员, 广发基金管理有限公司固定收益部债券交易员, 富国基金管理有限公司固定收益部基金经理助理, 上海东方证券资产管理有限公司私募固定收益投资部投资经理。具备证券投资基金从业资格。

注：1、上述表格内基金首任基金经理“任职日期”指基金合同生效日，“离任日期”指根据公司决定确定的解聘日期；对此后非首任基金经理，基金经理的“任职日期”和“离任日期”均指根据公司决定确定的聘任日期和解聘日期。

2、证券从业的涵义遵从行业协会《证券业从业人员资格管理办法》的相关规定。

#### 4.1.1 期末兼任私募资产管理计划投资经理的基金经理同时管理的产品情况

注：本基金基金经理本报告期末未兼任私募资产管理计划投资经理。

#### 4.2 管理人对报告期内本基金运作合规守信情况的说明

本报告期，上海东方证券资产管理有限公司作为本基金管理人，严格遵守《中华人民共和国证券投资基金法》、《中华人民共和国证券法》、基金合同以及其它有关法律法规的规定，本着诚实信用、勤勉尽责的原则管理和运用基金资产，为基金份额持有人谋求最大利益，无损害基金持有人利益的行为，本基金投资组合符合有关法规及基金合同的约定。

### 4.3 公平交易专项说明

#### 4.3.1 公平交易制度的执行情况

本基金管理人一贯公平对待旗下管理的所有基金和组合，制定并严格遵守相应的制度和流程，通过系统和人工等方式在各环节严格控制交易公平执行。报告期内，本公司严格执行了《证券投资基金管理公司公平交易制度指导意见》和《上海东方证券资产管理有限公司公平交易制度》等规定。

#### 4.3.2 异常交易行为的专项说明

本报告期内，公司旗下所有投资组合参与的交易所公开竞价交易中，同日反向交易成交较少的单边交易量超过该证券当日成交量的 5% 的交易共 1 次，为指数量化投资组合因投资策略需要和其他组合发生的反向交易。

本报告期内，未发现本基金有可能导致不公平交易和利益输送的异常交易。

### 4.4 报告期内基金的投资策略和运作分析

债券方面，四季度经济延续复苏态势，信贷和社融保持增长，大宗商品价格普遍上涨。受部分国企违约事件影响，市场流动性在经历前期收紧后重回宽松。债券市场收益率冲高后回落，标志性的 10Y 国债收益率升至 3.34% 后回落至 3.14%。得益于之前保守操作留出的空间，组合在 11 月中旬市场下跌过程中主动进行了加仓操作，增配的品种以 2-3 年的投资级信用债为主。展望后市，在经济面临中长期结构转型和疫情后的短期复苏环境下，组合仍维持投资级信用债的配置为主，以获取票息为目的。随着收益率的陆续调整，逐步拉长组合久期。我们也将继续发挥团队信用研究的传统优势，坚持自下而上的个体研究，着重调研具有竞争优势的产业龙头和政策支持地区的城投债，努力为持有人获取长期、稳健的回报。

权益方面，四季度市场延续了较好的表现，上证综指上涨 7.92%，创业板指上涨 15.21%。展望未来，我们认为经济进程仍在恢复过程中，我们仍然看好权益市场的投资机会。但目前市场的估值分化较为显著，虽然整体估值仍处于较合理区间，但一些公司的估值水平已经偏高，配置的性价比有所下降。过去两年本产品一直超配权益资产，但随着市场估值水平的提示，未来权益资产的配置比例将逐渐回归标配。我们仍然坚持价值投资理念，自下而上精选估值合理的优质公司

进行配置，主要关注一些估值水平处于历史低位、股息回报率已经较高的大盘蓝筹公司。

转债方面，四季度中证转债指数上涨 2.53%。本产品之前持有的转债陆续已经达到了预期收益，目前持仓以偏债性品种为主。未来主要在一些新发行的转债中，结合公司本身的资质以及转债的估值定价水平，精选一些优质转债进行配置。

#### 4.5 报告期内基金的业绩表现

截至本报告期末，本基金 A 类份额净值为 1.2788 元，份额累计净值为 1.2788 元；C 类份额净值为 1.2620 元，份额累计净值为 1.2620 元。本报告期基金 A 类份额净值增长率为 6.64%，同期业绩比较基准收益率为 3.15%；C 类份额净值增长率为 6.51%，同期业绩比较基准收益率为 3.15%。

#### 4.6 报告期内基金持有人数或基金资产净值预警说明

报告期内，本基金未出现连续二十个工作日基金份额持有人数量不满二百人或者基金资产净值低于五千万元的情形。

### § 5 投资组合报告

#### 5.1 报告期末基金资产组合情况

序号	项目	金额（元）	占基金总资产的比例（%）
1	权益投资	301,023,857.77	21.18
	其中：股票	301,023,857.77	21.18
2	基金投资	-	-
3	固定收益投资	1,072,485,442.70	75.47
	其中：债券	1,072,485,442.70	75.47
	资产支持证券	-	-
4	贵金属投资	-	-
5	金融衍生品投资	-	-
6	买入返售金融资产	-	-
	其中：买断式回购的买入返售金融资产	-	-
7	银行存款和结算备付金合计	17,962,655.48	1.26
8	其他资产	29,638,334.97	2.09
9	合计	1,421,110,290.92	100.00

注：1、本基金本报告期末通过港股通交易机制投资的港股公允价值为 146,374,360.00 元人民币，占期末基金资产净值比例 11.24%。

2、本基金本报告期末无参与转融通证券出借业务的证券。

#### 5.2 报告期末按行业分类的股票投资组合



### 5.2.1 报告期末按行业分类的境内股票投资组合

代码	行业类别	公允价值（元）	占基金资产净值比例（%）
A	农、林、牧、渔业	-	-
B	采矿业	-	-
C	制造业	117,282,526.46	9.00
D	电力、热力、燃气及水生产和供应业	-	-
E	建筑业	14,910,000.00	1.14
F	批发和零售业	16,322.72	0.00
G	交通运输、仓储和邮政业	2,771,500.00	0.21
H	住宿和餐饮业	-	-
I	信息传输、软件和信息技术服务业	3,051,450.27	0.23
J	金融业	3,807,642.84	0.29
K	房地产业	12,453,295.14	0.96
L	租赁和商务服务业	-	-
M	科学研究和技术服务业	310,145.78	0.02
N	水利、环境和公共设施管理业	-	-
O	居民服务、修理和其他服务业	-	-
P	教育	-	-
Q	卫生和社会工作	-	-
R	文化、体育和娱乐业	46,614.56	0.00
S	综合	-	-
	合计	154,649,497.77	11.87

### 5.2.2 报告期末按行业分类的港股通投资股票投资组合

行业类别	公允价值（人民币）	占基金资产净值比例（%）
A 基础材料	-	-
B 消费者非必需品	51,773,200.00	3.97
C 消费者常用品	-	-
D 能源	44,327,000.00	3.40
E 金融	10,073,000.00	0.77
F 医疗保健	-	-
G 工业	-	-
H 信息科技	-	-
I 电信服务	12,801,160.00	0.98
J 公用事业	27,400,000.00	2.10
K 房地产	-	-
合计	146,374,360.00	11.24

注：以上分类采用全球行业分类标准(Global Industry Classification Standard, GICS)。

### 5.3 报告期末按公允价值占基金资产净值比例大小排序的前十名股票投资明细

序号	股票代码	股票名称	数量（股）	公允价值（元）	占基金资产净值比例（%）
1	00175	吉利汽车	1,500,000	33,450,000.00	2.57
2	01088	中国神华	2,300,000	28,267,000.00	2.17
3	000333	美的集团	250,000	24,610,000.00	1.89
4	002415	海康威视	500,000	24,255,000.00	1.86
5	600887	伊利股份	500,000	22,185,000.00	1.70
6	00386	中国石油化工股份	5,500,000	16,060,000.00	1.23
7	601668	中国建筑	3,000,000	14,910,000.00	1.14
8	00902	华能国际电力股份	6,000,000	14,280,000.00	1.10
9	01071	华电国际电力股份	8,000,000	13,120,000.00	1.01
10	000002	万科A	433,600	12,444,320.00	0.96

注：对于同时在 A+H 股上市的股票，合并计算公允价值参与排序，并按照不同股票分别披露。

#### 5.4 报告期末按债券品种分类的债券投资组合

序号	债券品种	公允价值（元）	占基金资产净值比例（%）
1	国家债券	29,961,000.00	2.30
2	央行票据	-	-
3	金融债券	602,265,000.00	46.24
	其中：政策性金融债	542,035,000.00	41.62
4	企业债券	30,246,000.00	2.32
5	企业短期融资券	-	-
6	中期票据	-	-
7	可转债（可交换债）	410,013,442.70	31.48
8	同业存单	-	-
9	其他	-	-
10	合计	1,072,485,442.70	82.34

#### 5.5 报告期末按公允价值占基金资产净值比例大小排序的前五名债券投资明细

序号	债券代码	债券名称	数量（张）	公允价值（元）	占基金资产净值比例（%）
1	190203	19 国开 03	2,000,000	201,380,000.00	15.46
2	180211	18 国开 11	1,500,000	152,850,000.00	11.74
3	132009	17 中油 EB	1,115,000	112,938,350.00	8.67
4	132014	18 中化 EB	700,000	73,150,000.00	5.62
5	113508	新风转债	550,000	62,287,500.00	4.78

#### 5.6 报告期末按公允价值占基金资产净值比例大小排序的前十名资产支持证券投资 明细

注：本基金本报告期末未持有资产支持证券。

#### 5.7 报告期末按公允价值占基金资产净值比例大小排序的前五名贵金属投资明细

注：本基金本报告期末未持有贵金属。

#### 5.8 报告期末按公允价值占基金资产净值比例大小排序的前五名权证投资明细

注：本基金本报告期末未持有权证。

#### 5.9 报告期末本基金投资的股指期货交易情况说明

##### 5.9.1 报告期末本基金投资的股指期货持仓和损益明细

注：本基金本报告期末未进行股指期货投资。

##### 5.9.2 本基金投资股指期货的投资政策

本基金投资股指期货将根据风险管理的原则，以套期保值为目的，以回避市场风险。故股指期货空头的合约价值主要与股票组合的多头价值相对应。基金管理人通过动态管理股指期货合约数量，以期萃取相应股票组合的超额收益。

#### 5.10 报告期末本基金投资的国债期货交易情况说明

##### 5.10.1 本期国债期货投资政策

本基金在进行国债期货投资时，将根据风险管理原则，以套期保值为主要目的，结合国债期货的定价模型寻求其合理的估值水平，与现货资产进行匹配，通过多头或空头套期保值等策略进行套期保值操作。

##### 5.10.2 报告期末本基金投资的国债期货持仓和损益明细

注：本基金本报告期末未进行国债期货投资。

##### 5.10.3 本期国债期货投资评价

本基金本报告期末未进行国债期货投资。

#### 5.11 投资组合报告附注

##### 5.11.1 本基金投资的前十名证券的发行主体本期是否出现被监管部门立案调查，或在报告编制日前一年内受到公开谴责、处罚的情形

本基金持有的前十名证券的发行主体本期未出现被监管部门立案调查，或在报告编制日前一年内受到公开谴责、处罚的情形。

### 5.11.2 基金投资的前十名股票是否超出基金合同规定的备选股票库

本基金投资的前十名股票未超出基金合同规定的备选股票库。

### 5.11.3 其他资产构成

序号	名称	金额（元）
1	存出保证金	747,965.29
2	应收证券清算款	4,581,395.55
3	应收股利	20,367.12
4	应收利息	14,018,309.89
5	应收申购款	10,270,297.12
6	其他应收款	-
7	待摊费用	-
8	其他	-
9	合计	29,638,334.97

### 5.11.4 报告期末持有的处于转股期的可转换债券明细

序号	债券代码	债券名称	公允价值（元）	占基金资产净值比例（%）
1	132009	17 中油 EB	112,938,350.00	8.67
2	132014	18 中化 EB	73,150,000.00	5.62
3	113508	新风转债	62,287,500.00	4.78
4	132006	16 皖新 EB	58,638,627.00	4.50
5	132004	15 国盛 EB	48,314,960.40	3.71
6	120002	18 中原 EB	30,501,900.00	2.34
7	132011	17 浙报 EB	19,747,280.00	1.52
8	127007	湖广转债	3,141,581.00	0.24
9	132017	19 新钢 EB	1,292,064.00	0.10

### 5.11.5 报告期末前十名股票中存在流通受限情况的说明

注：本基金本报告期末前十名股票中未存在流通受限情况。

### 5.11.6 投资组合报告附注的其他文字描述部分

由于四舍五入的原因，投资组合报告中市值占净值比例的分项之和与合计项之间可能存在尾差。

## § 6 开放式基金份额变动

单位：份

项目	东方红配置精选混合 A	东方红配置精选混合 C
----	-------------	-------------

报告期期初基金份额总额	1,048,166,075.16	21,325,228.11
报告期期间基金总申购份额	44,293,350.71	43,187,268.96
减:报告期期间基金总赎回份额	136,703,533.28	907,535.08
报告期期间基金拆分变动份额(份额减少以“-”填列)	-	-
报告期期末基金份额总额	955,755,892.59	63,604,961.99

## § 7 基金管理人运用固有资金投资本基金情况

### 7.1 基金管理人持有本基金份额变动情况

注:本报告期,本基金管理人未持有本基金份额。

### 7.2 基金管理人运用固有资金投资本基金交易明细

注:本报告期,本基金管理人不存在申购、赎回或交易本基金的情况。

## § 8 影响投资者决策的其他重要信息

### 8.1 报告期内单一投资者持有基金份额比例达到或超过 20%的情况

注:本基金本报告期内未发生单一投资者持有基金份额比例达到或超过 20%的情况。

### 8.2 影响投资者决策的其他重要信息

无。

## § 9 备查文件目录

### 9.1 备查文件目录

- 1、中国证监会批准设立东方红配置精选混合型证券投资基金的文件;
- 2、《东方红配置精选混合型证券投资基金基金合同》;
- 3、《东方红配置精选混合型证券投资基金托管协议》;
- 4、东方红配置精选混合型证券投资基金财务报表及报表附注;
- 5、报告期内在规定媒介上披露的各项公告;
- 6、基金管理人业务资格批件、营业执照;
- 7、中国证监会要求的其他文件。

### 9.2 存放地点

备查文件存放于基金管理人的办公场所:上海市黄浦区外马路 108 号 7 层。

### 9.3 查阅方式

投资者可到基金管理人的办公场所免费查阅备查文件，亦可通过公司网站查阅，公司网址为：[www.dfham.com](http://www.dfham.com)。

上海东方证券资产管理有限公司

2021 年 1 月 22 日