

华商鸿益一年定期开放债券型发起式 证券投资基金招募说明书（更新）

基金管理人：华商基金管理有限公司

基金托管人：浙商银行股份有限公司

二零二一年三月

重要提示

华商鸿益一年定期开放债券型发起式证券投资基金（以下简称“本基金”）经中国证监会2019年12月6日证监许可[2019]2720号文注册，本基金基金合同于2020年6月8日生效。

基金管理人保证本招募说明书的内容真实、准确、完整。本招募说明书经中国证监会变更注册，但中国证监会对本基金募集的注册，并不表明其对本基金的价值和收益作出实质性判断或保证，也不表明投资于本基金没有风险。本基金投资于证券市场，基金净值会因为证券市场波动等因素产生波动，投资者根据所持有的基金份额享受基金收益，同时承担相应的投资风险。本基金投资中的风险包括：因整体政治、经济、社会等环境因素对证券市场价格产生影响而形成的系统性风险，个别证券特有的非系统性风险，由于基金份额持有人连续大量赎回基金产生的流动性风险，基金管理人在基金管理实施过程中产生的积极管理风险，本基金的特定风险等。

本基金为债券型基金，预期收益和预期风险高于货币市场基金，但低于混合型基金、股票型基金。投资有风险，投资者在投资本基金之前，请仔细阅读本基金的招募说明书、基金产品资料概要和基金合同，全面认识本基金的风险收益特征和产品特性，并充分考虑自身的风险承受能力，理性判断市场，谨慎做出投资决策。

本基金以定期开放方式运作，即采取在封闭期内封闭运作、封闭期与封闭期之间定期开放的运作方式。本基金以一年为一个封闭期，在封闭期内，本基金不接受基金份额的申购和赎回。每个封闭期为自基金合同生效之日起（包括基金合同生效之日）或每个到期开放期结束之日次日起（包括该日）至一年对应日的前一日（包括该日）为止，如无该对应日或该对应日为非工作日的，则顺延至下一工作日的前一日止。因而，在本基金封闭运作期间基金份额持有人将面临因不能赎回基金份额，或错过某一开放期而未能赎回，其份额自动转入下一封闭期，而产生的流动性风险。

本基金投资资产支持证券，资产支持证券具有一定的价格波动风险、流动性风险、信用风险等风险。价格波动风险指的是市场利率波动会导致资产支持证券的收益率和价格波动。流动性风险指的是受资产支持证券市场规模及交易活跃程

度的影响，资产支持证券可能无法在同一价格水平上进行较大数量的买入或卖出，存在一定的流动性风险。信用风险指的基金所投资的资产支持证券之债务人出现违约，或在交易过程中发生交收违约，或由于资产支持证券信用质量降低导致证券价格下降，造成基金财产损失。

当本基金持有特定资产且存在或潜在大额赎回申请时，基金管理人履行相应程序后，可以启用侧袋机制，具体详见基金合同和本招募说明书“侧袋机制”等有关章节。侧袋机制实施期间，基金管理人将对基金简称进行特殊标识，并不办理侧袋账户的申购赎回。请基金份额持有人仔细阅读相关内容并关注本基金启用侧袋机制时的特定风险。

基金的过往业绩并不预示其未来表现。

基金管理人依照恪尽职守、诚实信用、谨慎勤勉的原则管理和运用基金财产，但不保证基金一定盈利，也不保证最低收益。

本基金允许单一投资者或者构成一致行动人的多个投资者持有本基金份额比例达到或者超过50%。本基金不向个人投资者公开销售，法律法规或监管机关另有规定的除外。

投资者应当通过基金管理人或具有基金销售业务资格的其他机构认/申购和赎回基金，基金销售机构名单详见基金管理人网站公示的名单。

本招募说明书更新所载内容截止日为2021年3月10日，有关财务数据和净值表现截止日为2020年12月31日（财务数据未经审计）。

目录

一、绪言.....	1
二、释义.....	2
三、基金管理人.....	7
四、基金托管人.....	21
五、相关服务机构.....	25
六、基金的募集.....	26
七、基金合同的生效.....	26
八、基金份额的申购、赎回与转换.....	27
九、基金的投资.....	37
十、基金的财产.....	47
十一、基金资产的估值.....	48
十二、基金的收益与分配.....	53
十三、基金的费用与税收.....	54
十四、基金的会计与审计.....	56
十五、基金的信息披露.....	57
十六、侧袋机制.....	64
十七、风险揭示.....	67
十八、基金合同的变更、终止与基金财产的清算.....	73
十九、基金合同的内容摘要.....	75
二十、基金托管协议的内容摘要.....	92
二十一、对基金份额持有人的服务.....	105
二十二、其他应披露事项.....	106
二十三、招募说明书存放及查阅方式.....	108
二十四、备查文件.....	109

一、绪言

《华商鸿益一年定期开放债券型发起式证券投资基金招募说明书》（以下简称“本招募说明书”）依据《中华人民共和国证券投资基金法》（以下简称“《基金法》”）、《证券投资基金销售管理办法》（以下简称“《销售办法》”）、《公开募集证券投资基金运作管理办法》（以下简称“《运作办法》”）、《公开募集证券投资基金信息披露管理办法》（以下简称“《信息披露办法》”）、《公开募集开放式证券投资基金流动性风险管理规定》（以下简称“《流动性风险管理规定》”）及其他有关规定以及《华商鸿益一年定期开放债券型发起式证券投资基金基金合同》（以下简称“基金合同”）编写。

基金管理人承诺本招募说明书不存在任何虚假记载、误导性陈述或者重大遗漏，并对其真实性、准确性、完整性承担法律责任。本基金是根据本招募说明书所载明的资料申请募集的。本基金管理人没有委托或授权任何其他人提供未在本招募说明书中载明的信息，或对本招募说明书作任何解释或者说明。

本招募说明书根据本基金的基金合同编写，并经中国证监会注册。基金合同是约定基金合同当事人之间基本权利义务的法律文件，其他与本基金相关的涉及基金合同当事人之间权利义务关系的任何文件或表述，均以基金合同为准。基金合同的当事人包括基金管理人、基金托管人和基金份额持有人。基金投资者自依基金合同取得本基金基金份额，即成为基金份额持有人和基金合同的当事人，其持有基金份额的行为本身即表明其对基金合同的承认和接受。基金份额持有人作为基金合同当事人并不以在基金合同上书面签章为必要条件。基金合同当事人按照《基金法》、基金合同及其他有关规定享有权利、承担义务。基金投资者欲了解基金份额持有人的权利和义务，应详细查阅基金合同。

二、释义

本招募说明书中，除非文意另有所指，下列词语或简称具有如下含义：

- 1、基金或本基金：指华商鸿益一年定期开放债券型发起式证券投资基金
- 2、基金管理人：指华商基金管理有限公司
- 3、基金托管人：指浙商银行股份有限公司
- 4、基金合同：指《华商鸿益一年定期开放债券型发起式证券投资基金基金合同》及对基金合同的任何有效修订和补充
- 5、托管协议：指基金管理人与基金托管人就本基金签订之《华商鸿益一年定期开放债券型发起式证券投资基金托管协议》及对该托管协议的任何有效修订和补充
- 6、招募说明书或本招募说明书：指《华商鸿益一年定期开放债券型发起式证券投资基金招募说明书》及其更新
- 7、基金产品资料概要：指《华商鸿益一年定期开放债券型证券投资基金基金产品资料概要》及其更新。关于基金产品资料概要编制、披露与更新的要求，自《信息披露办法》实施之日起一年后开始执行
- 8、基金份额发售公告：指《华商鸿益一年定期开放债券型发起式证券投资基金基金份额发售公告》
- 9、法律法规：指中国现行有效并公布实施的法律、行政法规、规范性文件、司法解释、行政规章以及其他对基金合同当事人有约束力的决定、决议、通知等
- 10、《基金法》：指 2003 年 10 月 28 日经第十届全国人民代表大会常务委员会第五次会议通过，2012 年 12 月 28 日第十一届全国人民代表大会常务委员会第三十次会议修订，自 2013 年 6 月 1 日起实施，并经 2015 年 4 月 24 日第十二届全国人民代表大会常务委员会第十四次会议《全国人民代表大会常务委员会关于修改〈中华人民共和国港口法〉等七部法律的决定》修正的《中华人民共和国证券投资基金法》及颁布机关对其不时做出的修订
- 11、《销售办法》：指中国证监会 2013 年 3 月 15 日颁布、同年 6 月 1 日实施的《证券投资基金销售管理办法》及颁布机关对其不时做出的修订

12、《信息披露办法》：指中国证监会 2019 年 7 月 26 日颁布、同年 9 月 1 日实施的《公开募集证券投资基金信息披露管理办法》及颁布机关对其不时做出的修订

13、《运作办法》：指中国证监会 2014 年 7 月 7 日颁布、同年 8 月 8 日实施的《公开募集证券投资基金运作管理办法》及颁布机关对其不时做出的修订

14、《流动性风险管理规定》：指中国证监会 2017 年 8 月 31 日颁布、同年 10 月 1 日实施的《公开募集开放式证券投资基金流动性风险管理规定》及颁布机关对其不时做出的修订

15、中国证监会：指中国证券监督管理委员会

16、银行业监督管理机构：指中国人民银行和/或中国银行保险监督管理委员会

17、基金合同当事人：指受基金合同约束，根据基金合同享有权利并承担义务的法律主体，包括基金管理人、基金托管人和基金份额持有人

18、个人投资者：指依据有关法律法规规定可投资于证券投资基金的自然人

19、机构投资者：指依法可以投资证券投资基金的、在中华人民共和国境内合法登记并存续或经有关政府部门批准设立并存续的企业法人、事业法人、社会团体或其他组织

20、合格境外机构投资者：指符合《合格境外机构投资者境内证券投资管理办法》及相关法律法规规定可以投资于在中国境内依法募集的证券投资基金的中国境外的机构投资者

21、人民币合格境外机构投资者：指按照《人民币合格境外机构投资者境内证券投资试点办法》及相关法律法规规定，运用来自境外的人民币资金进行境内证券投资的境外法人

22、投资人、投资者：指个人投资者、机构投资者、合格境外机构投资者、人民币合格境外机构投资者、发起资金提供方以及法律法规或中国证监会允许购买证券投资基金的其他投资人的合称，但本基金不向个人投资者公开销售，法律法规或监管机构另有规定的除外

23、基金份额持有人：指依基金合同和招募说明书合法取得基金份额的投资人

24、基金销售业务：指基金管理人或销售机构宣传推介基金，发售基金份额，办理基金份额的申购、赎回、转换、转托管及定期定额投资等业务

25、销售机构：指华商基金管理有限公司以及符合《销售办法》和中国证监会规定的其他条件，取得基金销售业务资格并与基金管理人签订了基金销售服务协议，办理基金销售业务的机构

26、登记业务：指基金登记、存管、过户、清算和结算业务，具体内容包括投资人基金账户的建立和管理、基金份额登记、基金销售业务的确认、清算和结算、代理发放红利、建立并保管基金份额持有人名册和办理非交易过户等

27、登记机构：指办理登记业务的机构。基金的登记机构为华商基金管理有限公司或接受华商基金管理有限公司委托代为办理登记业务的机构

28、基金账户：指登记机构为投资人开立的、用于记录其持有的、基金管理人所管理的基金份额余额及其变动情况的账户

29、基金交易账户：指销售机构为投资人开立的、记录投资人通过该销售机构办理认购、申购、赎回、转换、转托管及定期定额投资等业务而引起的基金份额变动及结余情况的账户

30、基金合同生效日：指基金募集达到法律法规规定及基金合同规定的条件，基金管理人向中国证监会办理基金备案手续完毕，并获得中国证监会书面确认的日期

31、基金合同终止日：指基金合同规定的基金合同终止事由出现后，基金财产清算完毕，清算结果报中国证监会备案并予以公告的日期

32、基金募集期：指自基金份额发售之日起至发售结束之日止的期间，最长不得超过3个月

33、存续期：指基金合同生效至终止之间的不定期期限

34、工作日：指上海证券交易所、深圳证券交易所的正常交易日

35、T日：指销售机构在规定时间受理投资人申购、赎回或其他业务申请的开放日

36、T+n日：指自T日起第n个工作日（不包含T日），n为自然数

37、封闭期：指本基金以一年为一个封闭运作周期，每个封闭期为自基金合同生效之日起（包括基金合同生效之日）或每个到期开放期结束之日次日起（包

括该日）至一年后的对应日的前一日（包括该日）为止，如无该对应日或该对应日为非工作日的，则顺延至下一工作日的前一日止。在每个封闭期内，本基金不接受基金份额的申购和赎回，也不上市交易

38、**开放期：**指本基金在每个封闭期结束后第一个工作日起（包括该日）进入到开放期。本基金每个开放期时长为 10 至 20 个工作日。开放期的具体期间由基金管理人在上一个封闭期结束前公告说明。在开放期间本基金采取开放运作模式，投资人可办理基金份额申购、赎回或其他业务。如开放期内因发生不可抗力或其他情形致使基金无法按时开放申购与赎回业务，或依据基金合同的约定发生基金暂停申购与赎回业务的，开放期时间中止计算，在不可抗力或其他情形影响因素消除之日的下一个工作日起，继续计算该开放期时间，直至满足开放期的时间要求。前述开放期的具体时间以基金管理人届时公告为准

39、**开放日：**指开放期内为投资人办理基金份额申购、赎回或其他业务的工作日

40、**开放时间：**指开放日基金接受申购、赎回或其他交易的时间段

41、**《业务规则》：**指《华商基金管理有限公司开放式基金业务规则》，是规范基金管理人所管理的开放式证券投资基金登记方面的业务规则，由基金管理人和投资人共同遵守

42、**发起式基金：**指按照《运作办法》等中国证监会规定的相关条件募集，由基金管理人、基金管理人股东、基金管理人高级管理人员或基金经理（指基金管理工作人员中依法具有基金经理资格者，包括但不限于本基金的基金经理，同时也可以包括基金经理之外公司投研人员，下同）等人员承诺认购一定金额并持有一定期限的证券投资基金

43、**发起资金：**指基金管理人股东资金、基金管理人固有资金、基金管理人高级管理人员、基金经理等参与认购的资金。发起资金认购本基金的金额不少于 1,000 万元，且发起资金认购的基金份额持有期限不少于 3 年

44、**发起资金提供方：**指包括以发起资金认购本基金且承诺以发起资金认购的基金份额持有期限自《基金合同》生效之日起不少于 3 年的基金管理人股东、基金管理人、基金管理人高级管理人员或基金经理等人员

45、**认购：**指在基金募集期内，投资人根据基金合同和招募说明书的规定申

请购买基金份额的行为

46、申购：指基金合同生效后，投资人根据基金合同和招募说明书的规定申请购买基金份额的行为

47、赎回：指基金合同生效后，基金份额持有人按基金合同和招募说明书规定的条件要求将基金份额兑换为现金的行为

48、基金转换：指基金份额持有人按照基金合同和基金管理人届时有效公告规定的条件，申请将其持有基金管理人管理的、某一基金的基金份额转换为基金管理人管理的其他基金基金份额的行为

49、转托管：指基金份额持有人在本基金的不同销售机构之间实施的变更所持基金份额销售机构的操作

50、定期定额投资计划：指投资人通过有关销售机构提出申请，约定每期申购日、扣款金额及扣款方式，由销售机构于每期约定扣款日在投资人指定银行账户内自动完成扣款及受理基金申购申请的一种投资方式

51、巨额赎回：指本基金开放期内单个开放日，基金净赎回申请（赎回申请份额总数加上基金转换中转出申请份额总数后扣除申购申请份额总数及基金转换中转入申请份额总数后的余额）超过上一工作日基金总份额的 20%

52、元：指人民币元

53、基金收益：指基金投资所得红利、股息、债券利息、买卖证券价差、银行存款利息、已实现的其他合法收入及因运用基金财产带来的成本和费用的节约

54、基金资产总值：指基金拥有的各类有价证券、银行存款本息、基金应收申购款及其他资产的价值总和

55、基金资产净值：指基金资产总值减去基金负债后的价值

56、基金份额净值：指计算日基金资产净值除以计算日基金份额总数

57、流动性受限资产：指由于法律法规、监管、合同或操作障碍等原因无法以合理价格予以变现的资产，包括但不限于到期日在 10 个交易日以上的逆回购与银行定期存款（含协议约定有条件提前支取的银行存款）、停牌股票、流通受限的新股及非公开发行股票、资产支持证券、因发行人债务违约无法进行转让或交易的债券等

58、摆动定价机制：指当开放式基金遭遇大额申购赎回时，通过调整基金份

额净值的方式，将基金调整投资组合的市场冲击成本分配给实际申购、赎回的投资者，从而减少对存量基金份额持有人利益的不利影响，确保投资者的合法权益不受损害并得到公平对待

59、基金资产估值：指计算评估基金资产和负债的价值，以确定基金资产净值和基金份额净值的过程

60、侧袋机制：指将基金投资组合中的特定资产从原有账户分离至一个专门账户进行处置清算，目的在于有效隔离并化解风险，确保投资者得到公平对待，属于流动性风险管理工具。侧袋机制实施期间，原有账户称为主袋账户，专门账户称为侧袋账户

61、特定资产：包括：（1）无可参考的活跃市场价格且采用估值技术仍导致公允价值存在重大不确定性的资产；（2）按摊余成本计量且计提资产减值准备仍导致资产价值存在重大不确定性的资产；（3）其他资产价值存在重大不确定性的资产

62、指定媒介：指中国证监会指定的用以进行信息披露的全国性报刊及指定互联网网站（包括基金管理人网站、基金托管人网站、中国证监会基金电子披露网站）等媒介

63、不可抗力：指基金合同当事人不能预见、不能避免且不能克服的客观事件

三、基金管理人

（一）基金管理人概况

- 1、名称：华商基金管理有限公司
- 2、住所：北京市西城区平安里西大街 28 号楼 19 层
- 3、办公地址：北京市西城区平安里西大街 28 号楼 19 层
- 4、法定代表人：陈牧原
- 5、成立时间：2005 年 12 月 20 日
- 6、注册资本：壹亿元
- 7、电话：010—58573600 传真：010—58573520

8、联系人：高敏

9、股权结构

股东名称	出资比例
华龙证券股份有限公司	46%
深圳市五洲协和投资有限公司	34%
济钢集团有限公司	20%

10、客户服务电话：010-58573300 400-700-8880（免长途费）

11、管理基金情况：目前管理华商领先企业混合型开放式证券投资基金、华商盛世成长混合型证券投资基金、华商收益增强债券型证券投资基金、华商动态阿尔法灵活配置混合型证券投资基金、华商产业升级混合型证券投资基金、华商稳健双利债券型证券投资基金、华商策略精选灵活配置混合型证券投资基金、华商稳定增利债券型证券投资基金、华商价值精选混合型证券投资基金、华商主题精选混合型证券投资基金、华商现金增利货币市场基金、华商大盘量化精选灵活配置混合型证券投资基金、华商价值共享灵活配置混合型发起式证券投资基金、华商红利优选灵活配置混合型证券投资基金、华商优势行业灵活配置混合型证券投资基金、华商双债丰利债券型证券投资基金、华商创新成长灵活配置混合型发起式证券投资基金、华商新量化灵活配置混合型证券投资基金、华商新锐产业灵活配置混合型证券投资基金、华商未来主题混合型证券投资基金、华商健康生活灵活配置混合型证券投资基金、华商量化进取灵活配置混合型证券投资基金、华商新趋势优选灵活配置混合型证券投资基金、华商双翼平衡混合型证券投资基金、华商信用增强债券型证券投资基金、华商新动力混合型证券投资基金、华商新常态灵活配置混合型证券投资基金、华商双驱优选灵活配置混合型证券投资基金、华商智能生活灵活配置混合型证券投资基金、华商乐享互联灵活配置混合型证券投资基金、华商新兴活力灵活配置混合型证券投资基金、华商万众创新灵活配置混合型证券投资基金、华商瑞鑫定期开放债券型证券投资基金、华商丰利增强定期开放债券型证券投资基金、华商润丰灵活配置混合型证券投资基金、华商元亨灵活配置混合型证券投资基金、华商瑞丰短债债券型证券投资基金、华商消费行业股票型证券投资基金、华商研究精选灵活配置混合型证券投资基金、华商鑫安灵活配置混合型证券投资基金、华商可转债债券型证券投资基金、华商上游产业

股票型证券投资基金、华商改革创新股票型证券投资基金、华商电子行业量化股票型发起式证券投资基金、华商计算机行业量化股票型发起式证券投资基金、华商高端装备制造股票型证券投资基金、华商医药医疗行业股票型证券投资基金、华商恒益稳健混合型证券投资基金、华商科技创新混合型证券投资基金、华商龙头优势混合型证券投资基金、华商鸿益一年定期开放债券型发起式证券投资基金、华商鸿畅 39 个月定期开放利率债债券型证券投资基金、华商转债精选债券型证券投资基金、华商量化优质精选混合型证券投资基金、华商双擎领航混合型证券投资基金、华商景气优选混合型证券投资基金、华商鸿盈 87 个月定期开放债券型证券投资基金、华商甄选回报混合型证券投资基金。

（二）基金管理人主要人员情况

1、董事会成员

陈牧原：董事长。男，硕士。现任甘肃金融控股集团有限公司党委书记、董事长，华龙证券股份有限公司党委书记、董事长。曾就职于甘南州财政局，甘肃省财政厅，历任农财处副主任科员、财务处主任科员、税政处副处长、控制社会集团购买办公室及政府采购办公室负责人、政府采购办公室兼省政府采购中心主任、经济建设处处长、行政政法处处长，甘肃省国土资源厅副巡视员、副厅长、党组成员，甘肃省公路航空旅游投资集团有限公司董事（兼），甘肃省保障性安居工程建设投资有限公司董事（兼），甘肃省财政厅副厅长、党组成员。

韩鹏：董事。男，工商管理硕士。现任甘肃金融控股集团有限公司党委委员、监事会主席，曾就职于甘肃经济管理干部学院、兰州信托上海武昌路营业部、闽发证券公司，历任华龙证券股份有限公司资产管理部总经理、总裁助理兼投资总监、总经理。曾任甘肃金融控股集团有限公司党委副书记、副总经理。

徐国兴：董事。男，工商管理硕士。现任华龙证券股份有限公司副总经理，曾就职于招商银行兰州分行、甘肃省国税局、中国化工集团，历任华龙证券股份有限公司委托投资部总经理、投资副总监。

徐丹：董事。女，法律硕士。现任北京大成（上海）律师事务所高级合伙人。曾任江西豫章律师事务所律师，上海恒建律师事务所律师。

曹铁宁：董事。男，硕士。现任深圳市五洲协和投资有限公司总经理助理。曾任中色地科矿产勘查股份有限公司助理地质工程师，北京矿产地质研究院地质

工程师技术负责人，深圳鸿基天成投资管理有限公司投资经理，禄存资产管理（香港）有限公司副总经理。

曹孟博：董事。男，工业工程硕士，高级经济师。现任济钢集团有限公司财务部部长，曾任济南钢铁集团总公司炼铁厂科员，济钢集团有限公司财务处科长、副处长，济南钢铁股份有限公司财务部部长，山东钢铁股份有限公司济南分公司财务部部长，山东钢铁股份有限公司财务部部长。

王小刚：董事。男，理学硕士。2018年6月加入华商基金管理有限公司，现任华商基金管理有限公司总经理。曾任职天水市信托投资公司，华龙证券有限责任公司兰州东岗西路营业部部门经理、副总经理、总经理、公司经纪业务管理总部总经理、公司总经理助理，华龙证券股份有限公司副总经理、党委委员、深圳分公司总经理、公司固定收益总部总经理。

曲飞：独立董事。男，清华大学工商管理硕士，高级工程师。现任中国电子学会常务理事、中国公路学会常务理事、中国公路学会养护与管理分会副理事长、国际电工委员会智慧城市系统评价组（IEC/SEG1-WG3）专家、中国研究型医院学会实践创新分会副会长、教育部信息网络工程研究中心特聘专家、科技部现代服务业共性服务产业联盟副理事长等职务。历任亿阳交通总裁，亿阳信通董事、副总裁，亿阳集团股份有限公司董事、副总裁，亿阳信通股份有限公司董事长，南京长江第三大桥有限责任公司副董事长等职务。

马光远：独立董事。男，经济学博士。现任北京国视大同文化传媒有限公司首席经济学家，战略顾问，中央电视台财经评论员。曾就职于浙江省嘉兴市乡镇企业局、北京市境外融投资管理中心、北京市国有资产经营有限责任公司。

戚向东：独立董事。男，本科学历，研究员、高级会计师。现已退休。曾就职于河北省宣化钢铁公司，任管理干部；河北省冶金工业厅，任经济研究室主任；冶金工业部经济调节司，任副司长；国家冶金局体改法规司，任副司长；中国钢铁工业协会，任常务副秘书长；冶金经济发展研究中心，任党委书记。

殷长龙：独立董事。男，经济法学硕士。现任北京国枫律师事务所合伙人。曾任北京市竞天公诚（深圳）律师事务所律师。

2、监事会成员

苏金奎：监事。男，本科学历，会计师。现任华龙证券股份有限公司党委副

书记、董事、总经理，金城资本管理有限公司董事长。曾就职于金昌市农业银行、化工部化工机械研究院、上海恒科科技有限公司，历任华龙证券股份有限公司投资银行部职员，计划财务部会计、副总经理、总经理，总会计师、副总经理。

陈美羨：监事。女，会计与金融专业学士。现任深圳市五洲协和投资有限公司财务总监。曾任立信会计师事务所深圳分所高级审计师。

宋锋：监事。男，硕士研究生学历，高级会计师。现任济钢集团有限公司财务部副部长。曾任济南钢铁集团总公司财务处科员，济钢（马）钢板有限公司财务部副部长、部长，济钢集团有限公司财务部副科长、科长、部长助理。

程蕾：职工监事。女，大学本科。现任华商基金管理有限公司基金运营部总经理。曾任博时基金管理有限公司基金会计，东方基金管理有限公司部门经理，华商基金管理有限公司基金会计、运营保障部副总经理、基金运营部副总经理。

童立：职工监事。男，硕士研究生。现任华商基金管理有限公司研究发展部副总经理、基金经理。曾任华商基金管理有限公司行业研究员、基金经理助理、研究发展部总经理助理。

易金剑：职工监事。男，硕士研究生，企业人力资源管理师（一级），中级经济师。现任华商基金管理有限公司综合管理部副总经理。曾任杰迈晶雅人力资源有限公司调研员，IBM（中国）高级人力资源专员，中国民生银行总行人事调配岗，中银基金管理有限公司人力资源高级经理，华商基金管理有限公司人力资源经理、人力资源高级经理。

3、总经理及其他高级管理人员

王小刚：董事、总经理。男，理学硕士。2018年6月加入华商基金管理有限公司，曾任职天水市信托投资公司；华龙证券有限责任公司兰州东岗西路营业部部门经理、副总经理、总经理、公司经纪业务管理总部总经理、公司总经理助理；华龙证券股份有限公司副总经理、党委委员、深圳分公司总经理、公司固定收益总部总经理。

高敏：督察长、董事会秘书。女，会计专业硕士，高级会计师、注册会计师、注册评估师、注册税务师、国际注册内部审计师。2007年5月加入华商基金管理有限公司，曾任综合管理部总经理、深圳分公司总经理、公司副总经理；曾就职于兰州百货大楼股份有限公司计划财务总部任主管会计，甘肃金信会计师事务所

所任审计主管，兰州金瑞税务师事务所业务部任副主任，华龙证券股份有限公司计划财务总部任副总经理。

王华：副总经理、深圳分公司总经理。男，工商管理硕士。2007年4月加入华商基金管理有限公司，历任证券交易部主管、总经理，机构投资一部总经理、投资经理，公司总经理助理；曾任中国物资再生利用总公司上海期货交易部投资分析员、部门副经理、部门经理，上海宏达期货有限公司投资结算部总监，中国经济开发信托投资公司北京证券营业部总经理助理、研究发展部经理，中海基金筹备组成员，北京华商投资有限公司副总经理。

吴林谦：副总经理、上海分公司总经理。男，大学本科。2019年1月加入华商基金管理有限公司。曾就职于国家地震局兰州地震研究所，任助理研究员；上海新兰德证券投资咨询公司，任总经理助理；金新信托股份有限公司，从事投资管理工作；新疆新界集团公司，从事房地产开发项目投资工作；金元证券股份有限公司乌鲁木齐黄河路营业部，从事投行及机构客户服务工作；华龙证券有限责任公司乌鲁木齐扬子江路证券营业部，任副总经理；华龙证券股份有限公司乌鲁木齐扬子江路证券营业部，任总经理；华龙证券股份有限公司新疆分公司，任总经理。

4、基金经理

胡中原：男，中国籍，工程硕士，具有基金从业资格。2014年7月加入华商基金管理有限公司，曾任证券交易部债券交易员；2018年1月转入投资管理部，2018年1月2日至2019年12月19日担任华商现金增利货币市场基金基金经理助理；2018年9月转入固定收益部；2019年3月19日起至今担任华商润丰灵活配置混合型证券投资基金基金经理；2019年5月10日起至今担任华商元亨灵活配置混合型证券投资基金基金经理；2019年6月5日起至今担任华商瑞丰短债债券型证券投资基金基金经理；2019年12月20日起至今担任华商现金增利货币市场基金基金经理；2020年3月10日至2020年8月5日担任华商稳固添利债券型证券投资基金基金经理；2020年6月8日起至今担任华商鸿益一年定期开放债券型发起式证券投资基金基金经理；2020年6月19日起至今担任华商双翼平衡混合型证券投资基金基金经理；2020年9月25日起至今担任华商鸿畅39个月定期开放利率债债券型证券投资基金基金经理；2021年1月20日起

至今担任华商鸿盈 87 个月定期开放债券型证券投资基金基金经理；现任公司公募业务固收投资决策委员会委员。

5、投资决策委员会成员

本基金投资采取集体决策制度，投资决策委员会成员的姓名及职务如下：

（1）权益投资决策委员会

王小刚：华商基金管理有限公司董事、总经理。

吴林谦：华商基金管理有限公司副总经理、上海分公司总经理。

周海栋：华商基金管理有限公司权益投资总监、权益投资部（原投资管理部）总经理、华商策略精选灵活配置混合型证券投资基金基金经理、华商新趋势优选灵活配置混合型证券投资基金基金经理、华商优势行业灵活配置混合型证券投资基金基金经理、华商盛世成长混合型证券投资基金基金经理、华商乐享互联灵活配置混合型证券投资基金基金经理、华商恒益稳健混合型证券投资基金基金经理、华商甄选回报混合型证券投资基金基金经理。

李双全：华商基金管理有限公司权益投资部（原投资管理部）副总经理、华商双驱优选灵活配置混合型证券投资基金基金经理、华商改革创新股票型证券投资基金基金经理、华商未来主题混合型证券投资基金基金经理、华商龙头优势混合型证券投资基金基金经理、华商景气优选混合型证券投资基金基金经理。

邓默：华商基金管理有限公司量化投资总监、量化投资部总经理、华商新量化灵活配置混合型证券投资基金基金经理、华数量化进取灵活配置混合型证券投资基金基金经理、华商动态阿尔法灵活配置混合型证券投资基金基金经理、华商红利优选灵活配置混合型证券投资基金基金经理、华数量化优质精选混合型证券投资基金基金经理。

童立：华商基金管理有限公司职工监事、研究发展部副总经理、华商新锐产业灵活配置混合型证券投资基金基金经理、华商研究精选灵活配置混合型证券投资基金基金经理、华商上游产业股票型证券投资基金基金经理、华商主题精选混合型证券投资基金基金经理、华商科技创新混合型证券投资基金基金经理。

张杨：华商基金管理有限公司证券交易部总经理。

（2）固收投资决策委员会

王小刚：华商基金管理有限公司董事、总经理。

陈杰：华商基金管理有限公司固定收益部总经理。

张永志：华商基金管理有限公司固定收益部副总经理、华商稳健双利债券型证券投资基金基金经理、华商稳定增利债券型证券投资基金基金经理、华商瑞鑫定期开放债券型证券投资基金基金经理、华商可转债债券型证券投资基金基金经理、华商收益增强债券型证券投资基金基金经理、华商双翼平衡混合型证券投资基金基金经理、华商转债精选债券型证券投资基金基金经理。

胡中原：华商润丰灵活配置混合型证券投资基金基金经理、华商元亨灵活配置混合型证券投资基金基金经理、华商瑞丰短债债券型证券投资基金基金经理、华商现金增利货币市场基金基金经理、华商鸿益一年定期开放债券型发起式证券投资基金基金经理、华商双翼平衡混合型证券投资基金基金经理、华商鸿畅 39 个月定期开放利率债债券型证券投资基金基金经理、华商鸿盈 87 个月定期开放债券型证券投资基金基金经理。

张杨：华商基金管理有限公司证券交易部总经理。

上述人员之间无近亲属关系。

（三）基金管理人职责

1、依法募集资金，办理或者委托经中国证监会认定的其他机构代为办理基金份额的发售、申购、赎回和登记事宜；

2、办理基金备案手续；

3、自基金合同生效之日起，以诚实信用、谨慎勤勉的原则管理和运用基金财产；

4、配备足够的具有专业资格的人员进行基金投资分析、决策，以专业化的经营方式管理和运作基金财产；

5、建立健全内部风险控制、监察与稽核、财务管理及人事管理等制度，保证所管理的基金财产和基金管理人的财产相互独立，对所管理的不同基金分别管理，分别记账，进行证券投资；

6、除依据《基金法》、基金合同及其他有关规定外，不得利用基金财产为自己及任何第三人谋取利益，不得委托第三人运作基金财产；

7、依法接受基金托管人的监督；

8、采取适当合理的措施使计算基金份额认购、申购、赎回和注销价格的方法符合基金合同等法律文件的规定，按有关规定计算并公告基金净值信息，确定基金份额申购、赎回的价格；

9、按规定受理申购和赎回申请，及时、足额支付赎回款项；

10、进行基金会计核算并编制基金财务会计报告；

11、编制季度报告、中期报告和年度报告；

12、严格按照《基金法》、基金合同及其他有关规定，履行信息披露及报告义务；

13、保守基金商业秘密，不得泄露基金投资计划、投资意向等，除《基金法》、基金合同及其他有关规定另有规定外，在基金信息公开披露前应予保密，不得向他人泄露；

14、按照基金合同的约定确定基金收益分配方案，及时向基金份额持有人分配基金收益；

15、依据《基金法》、基金合同及其他有关规定召集基金份额持有人大会或配合基金托管人、基金份额持有人依法召集基金份额持有人大会；

16、按规定保存基金财产管理业务活动的记录、会计账册、报表和其他相关资料 15 年以上；

17、确保需要向基金投资者提供的各项文件或资料在规定时间发出，并且保证投资者能够按照《基金合同》规定的时间和方式，随时查阅到与基金有关的公开资料，并在支付合理成本的条件下得到有关资料的复印件；

18、以基金管理人名义，代表基金份额持有人利益行使诉讼权利或者实施其他法律行为；

19、组织并参加基金财产清算小组，参与基金财产的保管、清理、估价、变现和分配；

20、因违反基金合同导致基金财产的损失或损害基金份额持有人合法权益，应当承担赔偿责任，其赔偿责任不因其退任而免除；

21、监督基金托管人按法律法规和基金合同规定履行自己的义务，基金托管人违反基金合同造成基金财产损失时，基金管理人应为基金份额持有人利益向基金托管人追偿；

22、建立并保存基金份额持有人名册；

23、面临解散、依法被撤销或者被依法宣告破产时，及时报告中国证监会并通知基金托管人；

24、执行生效的基金份额持有人大会决议；

25、当基金管理人将其义务委托第三方处理时，应当对第三方处理有关基金事务的行为承担责任；

26、基金管理人在募集期间未能达到基金的备案条件，《基金合同》不能生效，基金管理人承担全部募集费用，将已募集资金并加计银行同期活期存款利息在基金募集期结束后 30 日内退还基金认购人；

27、法律法规、中国证监会和基金合同规定的其他义务。

（四）基金管理人的承诺

1、基金管理人承诺不从事违反《中华人民共和国证券法》（以下简称“《证券法》”）的行为，并承诺建立健全内部控制制度，采取有效措施，防止违反《证券法》行为的发生；

2、基金管理人承诺不从事以下违反《基金法》的行为，并建立健全的内部控制制度，采取有效措施，防止下列行为的发生：

（1）将基金管理人固有财产或者他人财产混同于基金财产从事证券投资；

（2）不公平地对待管理的不同基金财产；

（3）利用基金财产或职务便利为基金份额持有人以外的第三人谋取利益；

（4）向基金份额持有人违规承诺收益或者承担损失；

（5）侵占、挪用基金财产；

（6）泄露因职务便利获取的未公开信息、利用该信息从事或者明示、暗示他人从事相关的交易活动；

（7）玩忽职守，不按照规定履行职责；

（8）法律、行政法规和中国证监会规定禁止的其他行为。

3、基金管理人承诺加强人员管理，强化职业操守，督促和约束员工遵守国家有关法律、法规、规章及行业规范，诚实信用、勤勉尽责，不从事以下活动：

（1）越权或违规经营；

（2）违反基金合同或托管协议；

（3）故意损害基金持有人或其它基金相关机构的合法权益；

（4）在向中国证监会报送的资料中弄虚作假；

- (5) 拒绝、干扰、阻挠或严重影响中国证监会依法监管；
- (6) 玩忽职守、滥用职权；
- (7) 泄露在任职期间知悉的有关证券、基金的商业秘密、尚未依法公开的基金投资内容、基金投资计划等信息；
- (8) 除按本公司制度进行基金运作投资外，直接或间接进行其它股票投资；
- (9) 协助、接受委托或以其它任何形式为其它组织或个人进行证券交易；
- (10) 违反证券交易场所业务规则，利用对敲、倒仓等手段操纵市场价格，扰乱市场秩序；
- (11) 贬损同行，以提高自己；
- (12) 在公开信息披露和广告中故意含有虚假、误导、欺诈成分；
- (13) 以不正当手段谋求业务发展；
- (14) 有悖社会公德，损害证券投资基金人员形象；
- (15) 其它法律、行政法规禁止的行为。

4、基金管理人关于禁止行为的承诺

为维护基金份额持有人的合法权益，本基金禁止从事下列行为：

- (1) 承销证券；
- (2) 违反规定向他人贷款或者提供担保；
- (3) 从事承担无限责任的投资；
- (4) 买卖其他基金份额，但是中国证监会另有规定的除外；
- (5) 向其基金管理人、基金托管人出资；
- (6) 从事内幕交易、操纵证券交易价格及其他不正当的证券交易活动；
- (7) 法律、行政法规和中国证监会规定禁止的其他活动。

基金管理人运用基金财产买卖基金管理人、基金托管人及其控股股东、实际控制人或者与其有重大利害关系的公司发行的证券或者承销期内承销的证券，或者从事其他重大关联交易的，应当符合基金的投资目标和投资策略，遵循基金份额持有人利益优先的原则，防范利益冲突，建立健全内部审批机制和评估机制，按照市场公平合理价格执行。相关交易必须事先得到基金托管人的同意，并按法律法规予以披露。重大关联交易应提交基金管理人董事会审议，并经过三分之二以上的独立董事通过。基金管理人董事会应至少每半年对关联交易事项进行审查。

法律法规或监管部门取消上述限制，如适用于本基金，基金管理人在履行适当程序后，则本基金投资不再受相关限制。

（五）基金经理承诺

1、依照有关法律法规和基金合同的规定，本着敬业、诚信和谨慎的原则为基金份额持有人谋取最大利益；

2、不协助、接受委托或以其他任何形式为其他组织或个人进行证券交易，不利用职务之便为自己、或任何第三者谋取利益；

3、不违反现行有效的法律、法规、规章、基金合同和中国证监会的有关规定，不泄露在任职期间知悉的有关证券、基金的商业秘密、尚未依法公开的基金投资内容、基金投资计划等信息；

4、不从事损害基金财产和基金份额持有人利益的证券交易及其他活动。

（六）基金管理人的内部风险控制制度

1、内部控制制度

（1）内部控制的原则

1)健全性原则：内部控制应当包括公司的各项业务、各个部门或机构和各级人员，并涵盖到决策、执行、监督、反馈等各个环节。

2)有效性原则：通过科学的内控手段和方法，建立合理的内控程序，维护内控制度的有效执行。

3)独立性原则：公司各机构、部门和岗位职责应当保持相对独立，基金资产、自有资产、其他资产的运作应当分离。

4)相互制约原则：公司内部部门和岗位的设置应当权责分明、相互制衡。

5)成本效益原则：公司运用科学化的经营管理方法降低运作成本，提高经济效益，以合理的控制成本达到最佳的内部控制效果。

（2）内部控制的主要内容

1)控制环境

①控制环境构成公司内部控制的基础，环境控制包括管理思想、经营理念、控制文化、公司治理结构、组织结构和员工道德素质等内容。

②管理层通过定期学习、讨论、检讨内控制度，组织内控设计并以身作则、积极执行，牢固树立诚实信用和内控优先的思想，自觉形成风险管理观念；通过

营造公司内控文化氛围，增进员工风险防范意识，使其贯穿于公司各部分、岗位和业务环节。

③董事会负责公司内部控制基本制度的制定和内控工作的评估审查，对公司建立有效的内部控制系统承担最终责任；同时，通过充分发挥独立董事和监事会的监督职能，避免不正当关联交易、利益输送和内部人控制现象的发生，建立健全符合现代企业制度要求的法人治理结构。

④建立决策科学、运营规范、管理高效的运行机制，包括民主透明的决策程序和管理议事规则、高效严谨的业务执行系统、以及健全有效的内部监督和反馈系统。

⑤建立科学的聘用、培训、轮岗、考评、晋升、淘汰等人事管理制度，严格制定单位业绩和个人工作表现挂钩的薪酬制度，确保公司职员具备和保持正直、诚实、公正、廉洁的品质与应有的专业能力。

2)风险评估

内部稽核人员定期评估公司风险状况，范围包括所有可能对经营目标产生负面影响的内部和外部因素，评估这些因素对公司总体经营目标产生影响的程度及可能性，并将评估报告报公司董事会及高级管理人员。

3)组织体系

内部控制组织体系包括三个层次：

①第一层次风险控制

在董事会层面设立风险控制委员会，对公司规章制度、经营管理、基金运作、固有资金投资等方面的合法、合规性进行全面的分析检查，对各种风险预测报告进行审议，提出相应的意见和建议。

公司设督察长。督察长作为风险控制委员会的执行机构，对董事会负责，按照中国证监会的规定和风险控制委员会的授权进行工作。

②第二层次风险控制

第二层次风险控制是指公司经营层层面的风险控制，具体为在风险管理小组、投资决策委员会和监察稽核部层次对公司的风险进行的预防和控制。

风险管理小组对公司在经营管理和基金运作中的风险进行全面的分析、评估，全面、及时、有效地防范公司经营过程中可能面临的各种风险。

投资决策委员会研究并制定基金资产的投资策略，对基金的总体投资情况提出指导性意见，从而达到分散投资风险，提高基金资产的安全性的目的。

监察稽核部独立于公司各业务部门和各分支机构，对各岗位、各部门、各机构、各项业务中的风险控制情况实施监督。

③第三层次风险控制

第三层次风险控制是指公司各部门对自身业务工作中的风险进行的自我检查和控制。

公司各部门根据经营计划、业务规则及本部门具体情况制定本部门的工作流程及风险控制措施，相关部门、相关岗位之间相互监督制衡。

4)制度体系

制度是内部控制的指引和规范，制度缜密是内部控制体系的基础。

①内部控制制度包括内部控制大纲、业务控制制度、基金会计制度、信息披露制度、监察稽核制度等。

②内部管理控制制度包括财务管理制度、人力资源及业绩考核制度、行政管理制度、员工行为规范、纪律程序。

③业务控制制度包括投资管理制度、基金销售管理制度、风险控制制度、资料档案管理制度、信息技术管理制度和突发事件管理制度。

5)信息与沟通

建立内部办公自动化信息系统与业务汇报体系，通过建立有效的信息交流渠道，保证公司员工及各级管理人员可以充分了解与其职责相关的信息，保证信息及时送达适当的人员进行处理。

2、基金管理人关于内部控制的声明

(1)本公司确知建立、实施和维持内部控制制度是本公司董事会及管理层的责任，董事会承担最终责任；

(2)上述关于内部控制的披露真实、准确；

(3)本公司承诺将根据市场环境的变化及公司的发展不断完善内部控制制度。

四、基金托管人

一、基金托管人情况

1.基本情况

名称：浙商银行股份有限公司

住所：浙江省杭州市萧山区鸿宁路 1788 号

法定代表人：沈仁康

联系人：朱陈拓

电话：0571-88261373

传真：0571-88268688

成立时间：1993 年 04 月 16 日

组织形式：股份有限公司

注册资本：人民币 21,268,696,778 元

存续期间：持续经营

批准设立机关和批准设立文号：中国银行业监督管理委员会银监复〔2004〕91 号

基金托管资格批文及文号：《关于核准浙商银行股份有限公司证券投资基金托管资格的批复》；证监许可〔2013〕1519 号

经营范围：吸收公众存款；发放短期、中期和长期贷款；办理国内外结算；办理票据承兑与贴现；发行金融债券；代理发行、代理兑付、承销政府债券；买卖政府债券、金融债券；从事同业拆借；买卖、代理买卖外汇；从事银行卡业务；提供信用证服务及担保；代理收付款项及代理保险业务；提供保管箱服务；经国务院银行业监督管理机构批准的其他业务。本行经中国人民银行批准，可以经营结汇、售汇业务。

2.主要人员情况

沈仁康先生，浙商银行党委书记、董事长、执行董事。硕士研究生、正高级经济师。沈先生曾任浙江省青田县委常委、副县长，县委副书记、代县长、县长；浙江省丽水市副市长，副市长、丽水经济开发区管委会党工委书记，市委常委、副市长、丽水经济开发区管委会党工委书记，市委常委、副市长，市委副书记、市委政法委书记；浙江省衢州市委副书记、代市长、市长。

徐仁艳先生，浙商银行党委副书记、执行董事、行长。研究生、高级会计师、注册税务师。徐先生曾任中国人民银行浙江省分行会计处财务科副科长、科长、会计处副处长，中国人民银行杭州中心支行会计财务处副处长、处长，中国人民银行杭州中心支行党委委员、副行长，浙商银行股份有限公司党委委员、副行长，期间兼任浙江浙银金融租赁股份有限公司董事、董事长。

二、发展概况及财务状况

浙商银行股份有限公司（简称“浙商银行”）是 12 家全国性股份制商业银行之一，于 2004 年 8 月 18 日正式开业，总行设在浙江杭州。2016 年 3 月 30 日，在香港联交所上市，股票代码“2016.HK”；2019 年 11 月 26 日，在上海证券交易所上市，股票代码“601916”，成为全国第 13 家 A+H 两地上市银行。

开业以来，浙商银行始终按照习近平总书记在浙江工作时对本行提出的要求，立足浙江，面向全国，稳健发展，已成为一家基础扎实、效益优良、成长迅速、风控完善的优质商业银行。

面对经济新常态，浙商银行顺应互联网信息技术发展新趋势和客户价值创造新需求，确立了“两最”总目标和平台化服务战略，坚持“服务实体经济、创新转型、合规经营、防化风险、提质增效”五项经营原则，打造平台化服务银行，为客户提供开放、高效、灵活、共享、极致的综合金融服务。截至 2019 年 9 月 30 日，浙商银行在全国 18 个省(直辖市)和香港特别行政区设立了 253 家营业分支机构，实现了对长三角、环渤海、珠三角以及部分中西部地区的有效覆盖。2017 年 4 月 21 日，首家控股子公司——浙江浙银金融租赁股份有限公司正式开业，迈出了综合化经营的第一步。2018 年 4 月 10 日，香港分行正式开业，迈出了国际化布局的第一步。

2019 年，集团实现归属于本行股东的净利润 129.25 亿元，同比增长 12.48%，平均总资产收益率 0.76%，平均权益回报率 12.21%。营业收入 463.64 亿元，同比增长 19.06%，其中：利息净收入 338.74 亿元，同比增长 28.38%；非利息净收入 124.90 亿元，同比下降 0.54%。业务及管理费 121.68 亿元，同比增长 5.23%，成本收入比 26.24%。计提信用减值损失 189.02 亿元，同比增长 45.07%。所得税费用 15.37 亿元，同比下降 32.87%。截至 2019 年 12 月 31 日，集团总资产 1.80 万亿元，吸收存款余额 1.14 万亿元，发放贷款及垫款总额 1.03 万亿元，较上年末分别增长 9.36%、17.33%、19.06%；不良贷款率 1.37%，资产质量保持同业领

先水平。在英国《银行家》(The Banker)杂志“2020 年全球银行 1000 强(Top 1000 World Banks 2019)”榜单上，按一级资本位列第 97 位、按总资产位列第 97 位。中诚信国际给予浙商银行金融机构评级中最高等级 AAA 主体信用评级。

三、托管业务部的部门设置及员工情况

浙商银行资产托管部是总行独立的一级管理部门，根据业务条线下设业务管理中心、营销中心、运营中心、监督中心，保证了托管业务前、中、后台的完整与独立。截至 2020 年 6 月 30 日，资产托管部从业人员共 35 名。

浙商银行资产托管部遵照法律法规要求，根据业务的发展模式、运营方式以及内部控制、风险防范等各方面发展的需要，制定了一系列完善的内部管理制度，包括业务管理、操作规程、基金会计核算、清算管理、信息披露、内部稽核监控、内控与风险防范、信息系统管理、保密与档案管理、重大可疑情况报告及应急处理等制度，系统性地覆盖了托管业务开展的方方面面，能够有效地控制、防范托管业务的政策风险、操作风险和经营风险。

四、证券投资基金托管业务经营情况

中国证监会、银监会于 2013 年 11 月 13 日核准浙商银行开办证券投资基金托管业务，批准文号：证监许可〔2013〕1519 号。

截至 2020 年 6 月 30 日，浙商银行托管证券投资基金 108 只，规模合计 2022.86 亿元，且目前已经与数十家公募基金管理公司达成托管合作意向。

五、基金托管人内部控制制度说明

1. 内部控制目标

严格遵守国家有关托管业务的法律、法规、规章、行政性规定、行业准则和行内有关管理规定，守法经营、规范运作、严格监察，确保业务的稳健运行，保证基金资产的安全完整，确保有关信息的真实、准确、完整、及时，保护基金份额持有人的合法权益。

2. 内部控制组织结构

浙商银行股份有限公司总行下设资产托管部，是全行资产托管业务的管理和运营部门，资产托管部专门设置了监督稽核团队，配备了专职内部监察稽核人员负责托管业务的内部控制和风险管理，具有独立行使监督稽核工作的职权和能力。

3. 内部风险控制原则

资产托管部建立了托管系统和完善的制度控制体系。制度体系包含管理制度、实施细则、岗位职责、业务操作流程，可以保证托管业务的规范操作、顺利进行；业务人员具备从业资格；业务管理严格实行复核、审核、检查制度，授权工作实行集中控制，业务印章按规程保管、存放、使用，账户资料严格保管，制约机制严格有效；业务操作区专门设置，封闭管理，实施音像监控；业务信息由专职信息披露人负责，防止泄密；业务实现自动化操作，防止人为事故的发生，技术系统完整、独立。

4.基金托管人对基金管理人运作基金进行监督的方法和程序

基金托管人负有对基金管理人的投资运作行使监督权的职责。根据《基金法》、《运作办法》、基金合同及其他有关规定，托管人对基金的投资对象和范围、投资组合比例、投资限制、费用的计提和支付方式、基金会计核算、基金资产估值和基金净值的计算、收益分配、申购赎回以及其他有关基金投资和运作的事项，对基金管理人进行业务监督、核查。

基金托管人发现基金管理人违反《基金法》、《运作办法》、基金合同和有关法律法规规定的行为，应及时以书面形式通知基金管理人限期纠正，基金管理人收到通知后应及时核对并以书面形式对基金托管人发出回函。在限期内，基金托管人有权随时对通知事项进行复查，督促基金管理人改正。基金管理人违反基金托管人通知的违规事项未能在限期内纠正的，基金托管人应报告中国证监会。

基金托管人发现基金管理人重大违规行为，应立即报告中国证监会，同时，通知基金管理人限期纠正，并将纠正结果报告中国证监会。

基金托管人发现基金管理人的指令违反法律、行政法规和其他有关规定，或者违反基金合同约定的，应当拒绝执行，立即通知基金管理人，并及时向中国证监会报告。

基金托管人发现基金管理人依据交易程序已经生效的指令违反法律、行政法规和其他有关规定，或者违反基金合同约定的，应当立即通知基金管理人，并及时向中国证监会报告。

五、相关服务机构

（一）基金份额发售机构

名称：华商基金管理有限公司

住所：北京市西城区平安里西大街 28 号楼 19 层

办公地址：北京市西城区平安里西大街 28 号楼 19 层

法定代表人：陈牧原

直销中心：华商基金管理有限公司

电话：010-58573768

传真：010-58573737

网址：www.hsfund.com

（二）登记机构

名称：华商基金管理有限公司

注册地址：北京市西城区平安里西大街 28 号楼 19 层

法定代表人：陈牧原

电话：4007008880

传真：010-58573580

联系人：董士伟

网址：www.hsfund.com

（三）律师事务所和经办律师

名称：上海源泰律师事务所

注册地：上海市浦东南路 256 号华夏银行大厦 14 楼

办公地：上海市浦东南路 256 号华夏银行大厦 14 楼

负责人：廖海

电话：021-5115 0298

传真：021-5115 0398

经办律师：刘佳、姜亚萍

（四）会计师事务所和经办注册会计师

名称：普华永道中天会计师事务所（特殊普通合伙）

住所：中国（上海）自由贸易试验区陆家嘴环路 1318 号星展银行大厦 507 单元 01 室

办公地址：上海市湖滨路 202 号普华永道中心 11 楼

首席合伙人：李丹

电话：（021）23238888

传真：（021）23238800

经办注册会计师：陈熹、俞伟敏

联系人：俞伟敏

六、基金的募集

华商鸿益一年定期开放债券型发起式证券投资基金经中国证监会证监许可[2019]2720 号注册。本基金允许单一投资者或者构成一致行动人的多个投资者持有本基金份额比例达到或者超过 50%。本基金不向个人投资者公开销售，法律法规或监管机关另有规定的除外。本基金自 2020 年 5 月 29 日开始募集，截止至 2020 年 6 月 3 日，募集工作已顺利结束。

本次募集有效认购总户数为 2 户。按照每份基金份额 1.00 元人民币计算，设立募集期间募集的有效份额为 209,998,000.00 份基金份额，利息结转的基金份额为 11,500.00 份，两项合计共 210,009,500.00 份基金份额，其中，华商基金管理有限公司运用自有资金认购本基金基金份额为 10,000,500.00（含募集期利息结转的份额），占华商鸿益一年定期开放债券型发起式证券投资基金总份额比例为 4.76%。

七、基金合同的生效

根据《基金法》及其配套法规和基金合同的有关规定，本基金的募集情况已符合基金合同生效的条件。本基金于 2020 年 6 月 8 日得到中国证监会书面确认，基金备案手续办理完毕，基金合同自该日起正式生效。自基金合同生效之日起，本基金管理人正式开始管理本基金。

《基金合同》生效日起三年后的对应日，若基金资产净值低于 2 亿元的，基金合同自动终止，同时不得通过召开基金份额持有人大会延续基金合同期限。若

届时的法律法规或中国证监会规定发生变化，上述终止规定被取消、更改或补充时，则本基金可以参照届时有效的法律法规或中国证监会规定执行。

《基金合同》生效满三年后继续存续的，连续二十个工作日出现基金份额持有人数量不满二百人或者基金资产净值低于五千万元的，基金管理人应在定期报告中予以披露；连续五十个工作日出现前述情形的，本基金基金合同自动终止，无需召开基金份额持有人大会。

法律法规或中国证监会另有规定时，从其规定。

八、基金份额的申购、赎回与转换

（一）申购和赎回场所

本基金开放期内的申购与赎回将通过销售机构进行。具体的销售机构由基金管理人在相关公告中列明。基金管理人可根据情况变更或增减销售机构，并在基金管理人网站公示。基金投资人应当在销售机构办理基金销售业务的营业场所或按销售机构提供的其他方式办理基金份额的申购与赎回。

（二）申购和赎回的开放日及时间

1、开放日及开放时间

本基金办理基金份额的申购和赎回的开放日为开放期内的每个工作日。投资人在开放日办理基金份额的申购和赎回，具体办理时间为上海证券交易所、深圳证券交易所的正常交易日的交易时间，但基金管理人根据法律法规、中国证监会的要求或基金合同的规定公告暂停申购、赎回时除外。封闭期内，本基金不办理申购与赎回业务。开放期办理申购与赎回等业务的具体事宜见基金管理人届时发布的相关公告。

基金合同生效后，若出现新的证券交易市场、证券交易所交易时间变更或其他特殊情况，基金管理人将视情况对前述开放日及开放时间进行相应的调整，但应在实施日前依照《信息披露办法》的有关规定在指定媒介上公告。

2、申购、赎回开始日及业务办理时间

本基金的封闭期为自基金合同生效之日起（包括基金合同生效之日）或自每一开放期结束之日次日起（包括该日）一年的期间。本基金封闭期内不办理申购与赎回业务，也不上市交易。

本基金自每个封闭期结束之后第一个工作日起（包括该日）进入开放期，期间可以办理申购与赎回业务。

在确定申购开始与赎回开始时间后，基金管理人应在申购、赎回开放日前依照《信息披露办法》的有关规定在指定媒介上公告申购与赎回的开始时间。

基金管理人不得在基金合同约定之外的日期或者时间办理基金份额的申购、赎回或者转换。在开放期内，投资人在基金合同约定之外的日期和时间提出申购、赎回或转换申请且登记机构确认接受的，其基金份额申购、赎回价格为该开放期内下一开放日基金份额申购、赎回或转换的价格。但若投资人在开放期最后一个开放日业务办理时间结束之后提出申购、赎回或者转换等申请的，视为无效申请。

开放期以及开放期办理申购与赎回业务的具体事宜见基金管理人届时发布的相关公告。

（三）申购和赎回的原则

1、“未知价”原则，即开放期内申购、赎回价格以申请当日收市后计算的基金份额净值为基准进行计算。

2、“金额申购、份额赎回”原则，即申购以金额申请，赎回以份额申请。

3、当日的申购与赎回申请可以在基金管理人规定的时间以内撤销。

4、赎回遵循“先进先出”原则，即按照投资人认购、申购的先后次序进行顺序赎回。

5、办理申购、赎回业务时，应当遵循基金份额持有人利益优先原则，确保投资者的合法权益不受损害并得到公平对待。

基金管理人可在法律法规允许且对基金份额持有人利益无实质性不利影响的情况下，对上述原则进行调整。基金管理人必须在新规则开始实施前依照《信息披露办法》的有关规定在指定媒介上公告。

投资者办理申购、赎回等业务时应提交的文件和办理手续、办理时间、处理规则等在遵守基金合同和招募说明书规定的前提下，以各销售机构的具体规定为准。

（四）申购和赎回的数额限制及余额的处理方式

1. 在直销机构销售网点首次申购的最低金额为人民币1.00元（含申购费，下同），超过部分不设最低级差限制；追加申购的最低金额为人民币1.00元，超

过1.00元的部分不设最低级差限制；已在直销机构销售网点有认购基金记录的基金投资人不受首次申购最低金额的限制，但受追加申购最低金额的限制；在代销机构销售网点首次申购的最低金额为人民币1.00元，超过1.00元的部分不设最低级差限制；追加申购的最低金额为人民币1.00元，超过1.00元的部分不设最低级差限制；

2. 赎回的最低份额为1.00份基金份额，基金份额持有人可将其全部或部分基金份额赎回，但某笔赎回导致在一个销售机构的基金份额余额少于1.00份时，余额部分基金份额必须一并赎回；

3. 单个基金份额持有人持有本基金的最低限额为1.00份；

4. 当接受申购申请对存量基金份额持有人利益构成潜在重大不利影响时，基金管理人应当采取设定单一投资者申购金额上限或基金单日净申购比例上限、拒绝大额申购、暂停基金申购等措施，切实保护存量基金份额持有人的合法权益。基金管理人基于投资运作与风险控制的需要，可采取上述措施对基金规模予以控制。具体规定请参见相关公告；

5. 基金管理人可在法律法规允许的情况下，调整上述规定申购金额和赎回份额的数量限制。基金管理人必须在调整实施前依照《信息披露办法》的有关规定在指定媒介上公告；

6. 申购份额、余额的处理方式：申购的有效份额为净申购金额除以当日的基金份额净值，有效份额单位为份。上述计算结果均按四舍五入方法，保留到小数点后2位，由此误差产生的收益或损失由基金财产承担；

7. 赎回金额的处理方式：赎回金额为按实际确认的有效赎回份额乘以当日基金份额净值并扣除相应的赎回费用，赎回金额单位为元。上述计算结果均按四舍五入方法，保留到小数点后2位，由此误差产生的收益或损失由基金财产承担。

（五）申购和赎回的程序

1、申购和赎回的申请方式

投资人必须根据销售机构规定的程序，在开放日的具体业务办理时间内提出申购或赎回的申请。

2、申购和赎回的款项支付

投资人申购基金份额时，必须全额交付申购款项，投资人交付申购款项，申

购成立；登记机构确认基金份额时，申购生效。

基金份额持有人递交赎回申请，赎回成立；基金份额登记机构确认赎回时，赎回生效。投资人赎回申请生效后，基金管理人将在 T+7 日(包括该日) 内将赎回款项划往基金份额持有人账户。

若遇证券交易所或交易市场数据传输延迟、通讯系统故障、银行数据交换系统故障或其它非基金管理人及基金托管人所能控制的因素影响业务处理流程时，赎回款项的划付相应顺延。在发生巨额赎回或基金合同载明的其他暂停赎回或延缓支付赎回款项的情形时，款项的支付办法参照基金合同有关条款处理。

3、申购和赎回申请的确认

基金管理人应以开放日交易时间结束前受理有效申购和赎回申请的当天作为申购或赎回申请日（T 日），在正常情况下，本基金登记机构在 T+1 日内对该交易的有效性进行确认。T 日提交的有效申请，投资人应在 T+2 日后(包括该日) 及时到销售网点柜台或以销售机构规定的其他方式查询申请的确认情况。若申购不成功或无效，则申购款项本金退还给投资人。

销售机构对申购、赎回申请的受理并不代表申请一定成功，而仅代表销售机构确实接收到申请。申购、赎回的确认以登记机构的确认结果为准。对于申购、赎回申请的确认情况，投资人应及时查询并妥善行使合法权利。

4、基金管理人可以在法律法规和基金合同允许的范围内，对上述业务办理时间进行调整，基金管理人必须在调整实施前依照《信息披露办法》的有关规定在指定媒介上公告。

（六）申购和赎回费率

1、申购费率

投资人申购本基金基金份额的申购费率按其申购金额的增加而递减。投资人在一天之内如果有多笔申购基金份额，适用费率按单笔申购申请单独计算。投资人申购本基金基金份额具体申购费率如下表所示：

申购费率申购金额区间	申购费率
100万元以下	0.8%
100万元以上（含100万元）-300万元以下	0.5%
300万元以上（含300万元）-500万元以下	0.3%

500万元以上（含500万元）

每笔1000元

投资者选择红利自动再投资所转成的份额不收取申购费用。

本基金的申购费用由申购人承担，可用于市场推广、销售、注册登记等各项费用，不列入基金资产。

2、赎回费率

本基金具体费率如下：

持有基金份额期限	赎回费率
持有期<7 日	1.5%
7日≤持有期<30日	0.1%
持有期≥30日	0

赎回费用由赎回本基金的基金份额持有人承担，在基金份额持有人赎回基金份额时收取。对于持续持有基金份额少于7日的投资人收取的赎回费，将全额计入基金财产。对持续持有基金份额长于或等于7日的投资人收取的赎回费，其中不低于赎回费总额25%的部分将计入基金财产，未计入基金财产的部分用于支付登记费和其他必要的手续费。

3、基金管理人可以根据相关法律法规或在基金合同约定的范围内调整费率或收费方式，并在履行适当的程序后，最迟应于新的费率或收费方式实施日前依照《信息披露办法》的有关规定在指定媒介上公告。

4、基金管理人可以在不违反法律法规规定及《基金合同》约定的情形下根据市场情况制定基金促销计划，定期或不定期地开展基金促销活动。在基金促销活动期间，在对基金份额持有人利益无实质性不利影响的情况下，按相关监管部门要求履行必要手续后，基金管理人可以对基金销售费用实行一定的优惠。

5、开放期内，当发生大额申购或赎回情形时，基金管理人可以采用摆动定价机制，以确保基金估值的公平性。具体处理原则与操作规范遵循相关法律法规以及监管部门、自律规则的规定。

（七）申购份额与赎回金额的计算方式

1、申购份额的计算

本基金的申购金额包括申购费用和净申购金额。其中：

申购份额的计算方式如下：

净申购金额 = 申购金额 / (1 + 申购费率)

申购费用 = 申购金额 - 净申购金额

申购份额 = 净申购金额 / T 日基金份额净值

对于适用固定金额申购费的申购：净申购金额 = 申购金额 - 申购费用

例：某投资人投资 10,000 元申购本基金基金份额，假设申购当日基金基金份额净值为 1.0500 元，则可得到的申购份额为：

净申购金额 = $10,000 / (1 + 0.80\%) = 9,920.63$ 元

申购费用 = $10,000 - 9,920.63 = 79.37$ 元

申购份额 = $9,920.63 / 1.0500 = 9,448.22$ 份

即：投资人投资 10,000 元申购本基金基金份额，其对应费率为 0.80%，假设申购当日基金份额净值为 1.0500 元，则其可得到 9,448.22 份基金份额。

2、赎回金额的计算

本基金的赎回金额为赎回总额扣减赎回费用。其中：

赎回总额 = 赎回份数 × T 日基金份额净值

赎回费用 = 赎回总额 × 赎回费率

赎回金额 = 赎回总额 - 赎回费用

例：某投资人赎回本基金 10,000 份基金份额，持有时间为二十五天，对应的赎回费率为 0.10%，假设赎回当日基金份额净值是 1.0500 元，则其可得到的赎回金额为：

赎回总额 = $10,000 \times 1.0500 = 10,500$ 元

赎回费用 = $10,500 \times 0.10\% = 10.50$ 元

赎回金额 = $10,500 - 10.50 = 10,489.50$ 元

即：投资人赎回本基金 1 万份基金份额，假设赎回当日基金份额净值是 1.0500 元，则其可得到的赎回金额为 10,489.50 元。

3、T 日基金份额净值的计算

T 日基金份额净值 = T 日基金资产净值 / T 日基金份额总数。

T 日的基金份额净值在当天收市后计算，精确到 0.0001 元，小数点后第 5 位四舍五入，由此产生的收益或损失由基金财产承担。基金管理人应当按照基金合同的约定披露基金份额净值和基金份额累计净值。遇特殊情况，经履行适当程序，可以适当延迟计算或公告。

（八）拒绝或暂停申购的情形

开放期内发生下列情况时，基金管理人可拒绝或暂停接受投资人的申购申请：

- 1、因不可抗力导致基金无法正常运转。
- 2、发生基金合同规定的暂停基金资产估值情况时。
- 3、证券交易所交易时间非正常停市，导致基金管理人无法计算当日基金资产净值。
- 4、接受某笔或某些申购申请可能会影响或损害现有基金份额持有人利益时。
- 5、基金资产规模过大，使基金管理人无法找到合适的投资品种，或其他可能对基金业绩产生负面影响，或发生其他损害现有基金份额持有人利益的情形。
- 6、基金管理人、基金托管人、基金销售机构或登记机构发生异常情况导致基金销售系统、基金登记系统或基金会计系统无法正常运行。
- 7、法律法规限制的个人投资者的公开申购。
- 8、申请超过基金管理人设定的基金总规模、单日净申购比例上限、单个投资人单日或单笔申购金额上限的。
- 9、当特定资产占前一估值日基金资产净值 50% 以上时，经与基金托管人协商确认后，基金管理人应当暂停基金接受投资人的申购申请。
- 10、法律法规规定或中国证监会认定的其他情形。

发生上述第 1、2、3、5、6、9、10 项暂停申购情形之一且基金管理人决定暂停接受申购申请时，基金管理人应当根据有关规定在指定媒介上刊登暂停申购公告。如果投资人的申购申请被拒绝，被拒绝的申购款项本金将退还给投资人。在暂停申购的情况消除时，基金管理人应及时恢复申购业务的办理。且开放期按暂停申购的期间相应顺延。

（九）暂停赎回或延缓支付赎回款项的情形

开放期内发生下列情形时，基金管理人可暂停接受投资人的赎回申请或延缓支付赎回款项：

- 1、因不可抗力导致基金管理人不能支付赎回款项。
- 2、发生基金合同规定的暂停基金资产估值情况时。
- 3、证券交易所交易时间非正常停市，导致基金管理人无法计算当日基金资产净值。

4、继续接受赎回申请将损害现有基金份额持有人利益的情形时。

5、当特定资产占前一估值日基金资产净值 50%以上时，经与基金托管人协商确认后，基金管理人应当延缓支付赎回款项或暂停基金接受投资人的赎回申请。

6、法律法规规定或中国证监会认定的其他情形。

发生上述情形之一且基金管理人决定暂停接受投资人的赎回申请或延缓支付赎回款项时，基金管理人应按规定报中国证监会备案，已确认的赎回申请，基金管理人应足额支付；如暂时不能足额支付，应将可支付部分按单个账户申请量占申请总量的比例分配给赎回申请人，未支付部分可延期支付。基金份额持有人在申请赎回时可事先选择将当日可能未获受理部分予以撤销。在暂停赎回的情况消除时，基金管理人应及时恢复赎回业务的办理并公告，且开放期按暂停赎回的期间相应顺延。

（十）巨额赎回的情形及处理方式

1、巨额赎回的认定

若本基金开放期内单个开放日内的基金份额净赎回申请（赎回申请份额总数加上基金转换中转出申请份额总数后扣除申购申请份额总数及基金转换中转入申请份额总数后的余额）超过前一工作日的基金总份额的 20%，即认为是发生了巨额赎回。

2、巨额赎回的处理方式

当基金出现巨额赎回时，基金管理人可以根据基金当时的资产组合状况决定全额赎回、延缓支付赎回款项或延期办理赎回申请。

（1）全额赎回：当基金管理人认为有能力支付投资人的全部赎回申请时，按正常赎回程序执行。

（2）延缓支付赎回款项：本基金开放期内单个开放日出现巨额赎回的，基金管理人对于符合法律法规及基金合同约定的赎回申请应于当日全部予以接受和确认。但对于已接受的赎回申请，如基金管理人认为全额支付投资人的赎回款项有困难或认为全额支付投资人的赎回款项可能会对基金的资产净值造成较大波动的，基金管理人在当日按比例办理的赎回份额不低于基金总份额 20%的前提下可对其余赎回申请延缓支付赎回款项，但不得超过 20 个工作日。延缓支付的赎回申请以赎回申请确认当日的基金份额净值为基础计算赎回金额。

（3）延期办理赎回申请：在开放期内，当基金出现巨额赎回时，在单个基金份额持有人赎回申请超过前一估值日基金总份额 40% 的情形下，基金管理人认为支付该基金份额持有人的全部赎回申请有困难或者因支付该基金份额持有人的全部赎回申请而进行的财产变现可能会对基金资产净值造成较大波动时，在当日接受该基金份额持有人的全部赎回的比例不低于前一估值日基金总份额 40% 的前提下，其余赎回申请可以延期办理，但延期办理的期限不得超过 20 个工作日，如延期办理期限超过开放期的，开放期相应延长，延长的开放期内不办理申购，亦不接受新的赎回申请，即基金管理人仅为原开放期内因提交赎回申请超过基金总份额 40% 以上而被延期办理赎回的单个基金份额持有人办理赎回业务。针对该基金份额持有人不超过基金总份额 40% 的赎回申请和其他赎回申请不超过基金总份额 40% 的基金份额持有人的赎回申请，将按照上述全部赎回或延期支付赎回款项的方式进行处理。

3、巨额赎回的公告

当发生上述巨额赎回并延缓支付赎回款项时，基金管理人应当通过邮寄、传真或者招募说明书规定的其他方式在 3 个交易日内通知基金份额持有人，说明有关处理方法，同时在指定媒介上刊登公告。

（十一）暂停申购或赎回的公告和重新开放申购或赎回的公告

1、发生上述暂停申购或赎回情况的，基金管理人应在规定期限内指定媒介上刊登暂停公告。

2、上述暂停情况消除的，基金管理人应于重新开放日公布最近 1 个估值日的基金份额净值。

3、基金管理人可以根据暂停申购或赎回的时间，依照《信息披露办法》的有关规定，最迟于重新开放申购或赎回日在指定媒介上刊登重新开放申购或赎回的公告；也可以根据实际情况在暂停公告中明确重新开放申购或赎回的时间，届时不再另行发布重新开放的公告。

4、以上关于暂停及恢复基金申购与赎回的公告的规定，不适用于基金合同约定的封闭期与开放期转换引起的暂停或恢复申购与赎回的情形。

（十二）基金转换

基金管理人可以根据相关法律法规以及基金合同的规定决定开办本基金与

基金管理人管理的其他基金之间的转换业务，基金转换可以收取一定的转换费，相关规则由基金管理人届时根据相关法律法规及基金合同的规定制定并公告，并提前告知基金托管人与相关机构。

（十三）基金的非交易过户

基金的非交易过户是指基金登记机构受理继承、捐赠和司法强制执行等情形而产生的非交易过户以及登记机构认可、符合法律法规的其它非交易过户或者按照相关法律法规或国家有权机关要求的方式进行处理的行为。无论在上述何种情况下，接受划转的主体必须是依法可以持有本基金基金份额的投资人，或者按照相关法律法规或国家有权机关要求的方式进行处理。

继承是指基金份额持有人死亡，其持有的基金份额由其合法的继承人继承；捐赠指基金份额持有人将其合法持有的基金份额捐赠给福利性质的基金会或社会团体；司法强制执行是指司法机构依据生效司法文书将基金份额持有人持有的基金份额强制划转给其他自然人、法人或其他组织。办理非交易过户必须提供基金登记机构要求提供的相关资料，对于符合条件的非交易过户申请按基金登记机构的规定办理，并按基金登记机构规定的标准收费。

（十四）基金的转托管

基金份额持有人可办理已持有基金份额在不同销售机构之间的转托管，基金销售机构可以按照规定的标准收取转托管费。

（十五）定期定额投资计划

基金管理人可以为投资人办理定期定额投资计划，具体规则由基金管理人另行规定。投资人在办理定期定额投资计划时可自行约定每期扣款金额，每期扣款金额必须不低于基金管理人在相关公告或更新的招募说明书中所规定的定期定额投资计划最低申购金额。

（十六）基金份额的冻结和解冻

基金登记机构只受理国家有权机关依法要求的基金份额的冻结与解冻，以及登记机构认可、符合法律法规的其他情况下的冻结与解冻。基金账户或基金份额被冻结的，被冻结部分产生的权益一并冻结，被冻结部分份额仍然参与收益分配与支付。法律法规或监管部门另有规定的除外。

（十七）基金份额的转让

在法律法规允许且条件具备的情况下，基金管理人可受理基金份额持有人通过中国证监会认可的交易场所或者交易方式进行份额转让的申请并由登记机构办理基金份额的过户登记。基金管理人拟受理基金份额转让业务的，将提前公告，基金份额持有人应根据基金管理人公告的业务规则办理基金份额转让业务。

（十八）基金份额的质押或其他业务

如相关法律法规允许登记机构办理基金份额的质押业务或其他基金业务，登记机构有权制定和实施相应的业务规则。

（十九）在不违反相关法律法规且对基金份额持有人利益无实质性不利影响的前提下，基金管理人可根据具体情况对上述申购和赎回以及相关业务的安排进行补充和调整并提前公告，无需召开基金份额持有人大会审议。

（二十）实施侧袋机制期间本基金的申购与赎回

本基金实施侧袋机制的，本基金的申购和赎回安排详见本招募说明书“侧袋机制”章节的规定或届时发布的相关公告。

九、基金的投资

（一）投资目标

本基金在严格控制风险和追求基金资产长期稳定的基础上，力求获得高于业绩比较基准的投资收益。

（二）投资范围

本基金的投资范围为具有良好流动性的金融工具，包括国内依法发行上市的债券（包括国债、央行票据、金融债、公司债、企业债、地方政府债、次级债、可分离交易可转债的纯债部分、短期融资券、超短期融资券、中期票据）、资产支持证券、债券回购、同业存单、银行存款（包括协议存款、定期存款以及其他银行存款）、货币市场工具以及法律法规或中国证监会允许基金投资的其他金融工具（但须符合中国证监会相关规定）。

本基金不直接投资股票，也不投资于可转换债券（可分离交易可转债的纯债部分除外）、可交换债券。如法律法规或监管机构以后允许基金投资其他品种，基金管理人在履行适当程序后，可以将其纳入投资范围。

基金的投资组合比例为：本基金投资于债券的比例不低于基金资产的 80%；但在本基金开放期开始前 1 个月、开放期结束后的 1 个月内以及开放期间不受前

述投资组合比例的限制。本基金在封闭期内持有现金或者到期日在一年以内的政府债券占资产净值的比例不受限制，但在开放期本基金持有现金或者到期日在一年以内的政府债券不低于基金资产净值的 5%，其中现金不包括结算备付金、存出保证金和应收申购款等。

当法律法规的相关规定变更时，基金管理人在履行适当程序后可对上述资产配置比例进行适当调整。

（三）投资策略

1、封闭期投资策略

（1）资产配置策略

本基金结合经济周期、宏观政策方向及收益率曲线分析，结合国家货币政策和财政政策实施情况、市场收益率曲线变动情况、市场流动性情况，综合分析债券市场的变动趋势。最终确定本基金在债券类资产中的投资比率，构建和调整债券投资组合。

（2）债券投资组合策略

在债券组合的构建和调整上，本基金综合运用久期配置、期限结构配置、类属资产配置、收益率曲线策略、杠杆放大策略等组合管理手段进行日常管理。

① 久期配置策略

久期配置是根据对宏观经济数据、金融市场运行特点等方面的分析来确定组合的整体久期，在遵循组合久期与封闭期的期限适当匹配的前提下，有效地控制整体资产风险。当预测利率上升时，适当缩短投资组合的目标久期，预测利率水平降低时，适当延长投资组合的目标久期。

② 期限结构配置策略

本基金在对宏观经济周期和货币政策分析下，对收益率曲线形态可能变化给予方向性的判断；同时根据收益率曲线的历史趋势、未来各期限的供给分布以及投资者的期限偏好，预测收益率期限结构的变化形态，从而确定合理的组合期限结构。通过采用集中策略、两端策略和梯形策略等，在长期、中期和短期债券间进行动态调整，从而达到预期收益最大化的目的。

③ 类属资产配置策略

类属资产配置策略是指现金、不同类型固定收益品种之间的配置。在确定组

合久期和期限结构分布的基础上，根据各品种的流动性、收益性以及信用风险等确定各子类资产的配置权重，即确定债券、存款、回购以及现金等资产的比例。类属配置主要根据各部分的相对价值确定，增持相对低估、价格将上升的类属，减持相对高估、价格将下降的类属，从而获取较高的总回报。

④ 收益率曲线策略

收益率曲线形状变化代表长、中、短期债券收益率差异变化，相同久期债券组合在收益率曲线发生变化时差异较大。通过对同一类属下的收益率曲线形态和期限结构变动进行分析，首先可以确定债券组合的目标久期配置区域并确定采取子弹型策略、哑铃型策略或梯形策略；其次，通过不同期限间债券当前利差与历史利差的比较，可以进行增陡、减斜和凸度变化的交易。

⑤ 杠杆策略

杠杆放大操作即以组合现有债券为基础，利用买断式回购、质押式回购等方式融入低成本资金，并购买剩余年限相对较长并具有较高收益的债券，以期获取超额收益的操作方式。

（3）信用债筛选策略

信用类债券是本基金重要投资标的，信用风险管理对于提高债券组合收益率至关重要。本基金将根据宏观经济运行状况、行业发展周期、公司业务状况、公司治理结构、财务状况等因素综合评估信用风险，确定信用类债券的信用风险利差，有效管理组合的整体信用风险。同时，本基金将运用本基金管理人比较完善的信用债券评级体系，研究和跟踪发行主体所属行业发展周期、业务状况、公司治理结构、财务状况等因素，综合评估发行主体信用风险，确定信用产品的信用风险利差，有效管理组合的整体信用风险。

（4）资产支持证券投资策略

对于资产支持证券，本基金将在国内资产证券化品具体政策框架下，通过宏观经济、提前偿还率、资产池结构及所在行业景气变化等因素的研究，对个券进行风险分析和价值评估后选择风险调整收益高的品种进行投资。本基金将严格控制资产支持证券的总体投资规模并进行分散，以降低流动性风险。

2、开放期投资策略

开放期内，本基金为保持较高的组合流动性，方便投资人安排投资，在遵守

本基金有关投资限制与投资比例的前提下，将主要投资于高流动性的投资品种，减小基金净值的波动。

（四）投资限制

1、组合限制

基金的投资组合应遵循以下限制：

（1）本基金投资于债券的比例不低于基金资产的 80%；但在本基金开放期开始前 1 个月、开放期结束后的 1 个月内以及开放期间不受前述投资组合比例的限制；

（2）本基金在封闭期内持有现金或者到期日在一年以内的政府债券占资产净值的比例不受限制，但在开放期本基金持有现金或者到期日在一年以内的政府债券不低于基金资产净值的 5%，其中现金不包括结算备付金、存出保证金和应收申购款等；

（3）本基金持有一家公司发行的证券，其市值不超过基金资产净值的 10%；

（4）本基金管理人管理的全部基金持有一家公司发行的证券，不超过该证券的 10%；

（5）本基金投资于同一原始权益人的各类资产支持证券的比例，不得超过基金资产净值的 10%；

（6）本基金持有的全部资产支持证券，其市值不得超过基金资产净值的 20%；

（7）本基金持有的同一（指同一信用级别）资产支持证券的比例，不得超过该资产支持证券规模的 10%；

（8）本基金管理人管理的全部基金投资于同一原始权益人的各类资产支持证券，不得超过其各类资产支持证券合计规模的 10%；

（9）本基金应投资于信用级别评级为 **BBB** 以上（含 **BBB**）的资产支持证券。基金持有资产支持证券期间，如果其信用等级下降、不再符合投资标准，应在评级报告发布之日起 3 个月内予以全部卖出；

（10）本基金进入全国银行间同业市场进行债券回购的资金余额不得超过基金资产净值的 40%；本基金在全国银行间同业市场中的债券回购最长期限为 1 年，债券回购到期后不得展期；

（11）封闭期内，本基金资产总值不得超过基金资产净值的 200%；开放期

内，本基金资产总值不得超过基金资产净值的 140%；

（12）开放期内，本基金主动投资于流动性受限资产的市值合计不得超过基金资产净值的 15%，因证券市场波动、证券停牌、基金规模变动等基金管理人之外的因素致使基金不符合前述所规定比例限制的，基金管理人不得主动新增流动性受限资产的投资；

（13）本基金与私募类证券资管产品及中国证监会认定的其他主体为交易对手开展逆回购交易的，可接受质押品的资质要求应当与基金合同约定的投资范围保持一致；

（14）法律法规及中国证监会规定的和《基金合同》约定的其他投资限制。

除上述第（2）、（9）、（12）、（13）项外，因证券市场波动、证券发行人合并、基金规模变动等基金管理人之外的因素致使基金投资比例不符合上述规定投资比例的，基金管理人应当在 10 个交易日内进行调整，但法律法规或中国证监会规定的特殊情形除外。

基金管理人应当自基金合同生效之日起 6 个月内使基金的投资组合比例符合基金合同的有关约定。在上述期间内，本基金的投资范围、投资策略应当符合基金合同的约定。基金托管人对基金的投资的监督与检查自基金合同生效之日起开始。

如果法律法规及监管政策等对基金合同约定投资组合比例限制进行变更的，基金管理人在履行适当程序后本基金可相应调整投资比例限制规定。法律法规或监管部门取消上述限制，如适用于本基金，基金管理人在履行适当程序后，则本基金投资不再受相关限制。

2、禁止行为

为维护基金份额持有人的合法权益，基金财产不得用于下列投资或者活动：

- （1）承销证券；
- （2）违反规定向他人贷款或者提供担保；
- （3）从事承担无限责任的投资；
- （4）买卖其他基金份额，但是中国证监会另有规定的除外；
- （5）向其基金管理人、基金托管人出资；
- （6）从事内幕交易、操纵证券交易价格及其他不正当的证券交易活动；

(7) 法律、行政法规和中国证监会规定禁止的其他活动。

基金管理人运用基金财产买卖基金管理人、基金托管人及其控股股东、实际控制人或者与其有重大利害关系的公司发行的证券或者承销期内承销的证券，或者从事其他重大关联交易的，应当符合基金的投资目标和投资策略，遵循基金份额持有人利益优先原则，防范利益冲突，建立健全内部审批机制和评估机制，按照市场公平合理价格执行。相关交易必须事先得到基金托管人的同意，并按法律法规予以披露。重大关联交易应提交基金管理人董事会审议，并经过三分之二以上的独立董事通过。基金管理人董事会应至少每半年对关联交易事项进行审查。

如法律、行政法规或监管部门取消或变更上述禁止性规定，如适用于本基金，基金管理人在履行适当程序后，本基金可不受上述规定的限制或以变更后的规定为准，不需经基金份额持有人大会审议。

(五) 业绩比较基准

本基金业绩比较基准：中债综合全价指数收益率

中债综合全价指数由中央国债登记结算有限责任公司编制并发布，其指数样本涵盖国债、政策性银行债、商业银行债、地方企业债、中期票据以及证券公司短期融资券等各类券种，综合反映了债券市场整体价格和回报情况，是目前市场上较为权威的反映债券市场整体走势的基准指数之一。该指数收益率合理、透明、公开，具有较好的市场接受度，作为衡量本基金比较基准较为合适。

如果指数编制单位停止计算编制以上指数或更改指数名称、或今后法律法规发生变化，或者有更权威的、更能为市场普遍接受的业绩比较基准推出，或者是市场上出现更加适合用于本基金的业绩比较基准的指数时，本基金管理人可以依据维护投资者合法权益的原则，在与基金托管人协商一致并报中国证监会备案后，适当调整业绩比较基准并及时公告，而无需召开基金份额持有人大会。

本基金的业绩比较基准仅作为衡量本基金业绩的参照，不决定也不必然反映本基金的投资策略。

(六) 风险收益特征

本基金为债券型基金，其预期收益和预期风险高于货币市场基金，低于混合型基金和股票型基金。

(七) 基金管理人代表基金行使权利的处理原则及方法

1、不通过关联交易为自身、雇员、授权代理人或任何存在利害关系的第三人牟取任何不当利益；

2、有利于基金财产的安全与增值；

3、按照国家有关规定代表基金独立行使债权人权利，保护基金份额持有人的利益。

（八）侧袋机制的实施和投资运作安排

当基金持有特定资产且存在或潜在大额赎回申请时，根据最大限度保护基金份额持有人利益的原则，基金管理人经与基金托管人协商一致，并向符合《证券法》规定的会计师事务所就特定资产认定的相关事宜咨询专业意见后，可以依照法律法规及基金合同的约定启用侧袋机制，无需召开基金份额持有人大会审议。

侧袋机制实施期间，本部分约定的投资组合比例、投资策略、组合限制、业绩比较基准、风险收益特征等约定仅适用于主袋账户。

侧袋账户的实施条件、实施程序、运作安排、投资安排、特定资产的处置变现和支付等对投资者权益有重大影响的事项详见本招募说明书“侧袋机制”章节的规定。

（九）基金投资组合报告

本基金按照《基金法》、《信息披露办法》及中国证监会的其他规定中关于投资组合报告的要求披露基金的投资组合。

1. 报告期末基金资产组合情况

截至 2020 年 12 月 31 日，华商鸿益一年定期开放债券型发起式证券投资基金资产净值为 215,857,816.41 元，份额净值为 1.0278 元，累计份额净值为 1.0278 元。其投资组合情况如下：

序号	项目	金额（元）	占基金总资产的比例（%）
1	权益投资	-	-
	其中：股票	-	-
2	基金投资	-	-
3	固定收益投资	286,985,952.00	98.25
	其中：债券	286,985,952.00	98.25
	资产支持证券	-	-
4	贵金属投资	-	-
5	金融衍生品投资	-	-
6	买入返售金融资产	-	-
	其中：买断式回购的买入返售金融资产	-	-
7	银行存款和结算备付金合	1,379,661.84	0.47

	计		
8	其他资产	3,725,643.60	1.28
9	合计	292,091,257.44	100.00

2. 报告期末按行业分类的股票投资组合

2.1 报告期末按行业分类的境内股票投资组合

本基金本报告期末未持有股票投资。

2.2 报告期末按行业分类的港股通投资股票投资组合

本基金本报告期末未持有港股通股票。

3 报告期末按公允价值占基金资产净值比例大小排序的前十名股票投资明细

本基金本报告期末未持有股票投资。

4 报告期末按债券品种分类的债券投资组合

序号	债券品种	公允价值（元）	占基金资产净值比例（%）
1	国家债券	-	-
2	央行票据	-	-
3	金融债券	286,985,952.00	132.95
	其中：政策性金融债	286,985,952.00	132.95
4	企业债券	-	-
5	企业短期融资券	-	-
6	中期票据	-	-
7	可转债（可交换债）	-	-
8	同业存单	-	-
9	其他	-	-
10	合计	286,985,952.00	132.95

5 报告期末按公允价值占基金资产净值比例大小排序的前五名债券投资明细

序号	债券代码	债券名称	数量（张）	公允价值（元）	占基金资产净值比例（%）
1	190409	19 农发 09	2,500,000	250,650,000.00	116.12
2	170208	17 国开 08	300,000	31,137,000.00	14.42
3	018011	国开 2002	51,700	5,198,952.00	2.41

注：本基金本报告期末仅持有上述 3 只债券。

6 报告期末按公允价值占基金资产净值比例大小排序的前十名资产支持证券投资明细

本基金本报告期末未持有资产支持证券。

7 报告期末按公允价值占基金资产净值比例大小排序的前五名贵金属投资明细

本基金本报告期末未持有贵金属投资。

8 报告期末按公允价值占基金资产净值比例大小排序的前五名权证投资明细

本基金本报告期末未持有权证。

9 报告期末本基金投资的国债期货交易情况说明

9.1 本期国债期货投资政策

根据本基金的基金合同约定，本基金的投资范围不包括国债期货。

9.2 报告期末本基金投资的国债期货持仓和损益明细

本基金本报告期内未投资国债期货。

9.3 本期国债期货投资评价

根据本基金的基金合同约定，本基金的投资范围不包括国债期货。

10 投资组合报告附注

10.1 本基金投资的前十名证券的发行主体本期受到调查以及处罚的情况的说明

17 国开 08

2020 年 12 月 25 日，国开行因涉及 24 项违规，被银保监会罚款 4880 万元。

国开 2002

2020 年 12 月 25 日，国开行因涉及 24 项违规，被银保监会罚款 4880 万元。

本公司对以上证券的投资决策程序符合法律法规及公司制度的相关规定，不存在损害基金份额持有人利益的行为。除此之外，本基金投资的其他前十名证券的发行主体本期未被监管部门立案调查，且在本报告编制日前一年内未受到公开谴责、处罚。

10.2 基金投资的前十名股票超出基金合同规定的备选股票库情况的说明

根据本基金的基金合同约定，本基金的投资范围不包括股票。

10.3 其他资产构成

序号	名称	金额（元）
1	存出保证金	929.86
2	应收证券清算款	-
3	应收股利	-
4	应收利息	3,724,713.74
5	应收申购款	-
6	其他应收款	-
7	待摊费用	-
8	其他	-
9	合计	3,725,643.60

10.4 报告期末持有的处于转股期的可转换债券明细

本基金本报告期末未持有处于转股期的可转换债券。

10.5 报告期末前十名股票中存在流通受限情况的说明

本基金本报告期末前十名股票中不存在流通受限的情况。

10.6 投资组合报告附注的其他文字描述部分

由于四舍五入的原因，分项之和与合计项之间可能存在尾差。

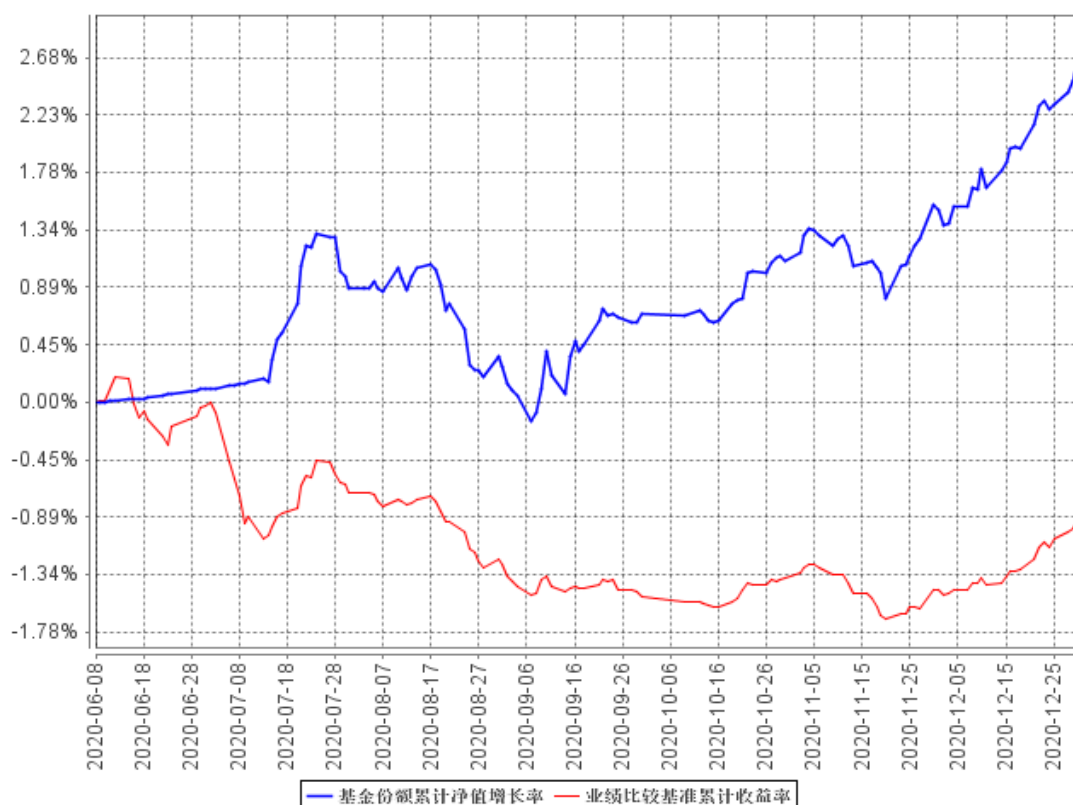
（十）基金净值表现

1.本报告期基金份额净值增长率及其与同期业绩比较基准收益率的比较

阶段	净值增长率①	净值增长率标准差②	业绩比较基准收益率③	业绩比较基准收益率标准差④	①—③	②—④
基金成立日至 2020/12/31	2.78%	0.10%	-0.89%	0.07%	3.67%	0.03%

2.自基金合同生效以来基金份额累计净值增长率变动及其与同期业绩比较基准收益率变动的比较

基金份额累计净值增长率与同期业绩比较基准收益率的历史走势对比图



注：①本基金合同生效日为 2020 年 6 月 8 日，至本报告期末，本基金合同生效未满一年。

②根据《华商鸿益一年定期开放债券型发起式证券投资基金基金合同》的规定，本基金的投资范围为具有良好流动性的金融工具，包括国内依法发行上市的债券（包括国债、央行票据、金融债、公司债、企业债、地方政府债、次级债、可分离交易可转债的纯债部分、短期融资券、超短期融资券、中期票据）、资产支持证券、债券回购、同业存单、银行存款（包括协议存款、定期存款以及其他银行存款）、货币市场工具以及法律法规或中国证监会允许基金投资的其他金融工具（但须符合中国证监会相关规定）。本基金的投资组合比例为：债券的

比例不低于基金资产的 80%；但在本基金开放期开始前 1 个月、开放期结束后的 1 个月内以及开放期间不受前述投资组合比例的限制。本基金在封闭期内持有现金或者到期日在一年以内的政府债券占资产净值的比例不受限制，但在开放期本基金持有现金或者到期日在一年以内的政府债券不低于基金资产净值的 5%，其中现金不包括结算备付金、存出保证金和应收申购款等。根据基金合同的规定，自基金合同生效之日起 6 个月内基金各项资产配置比例需符合基金合同要求。本基金在建仓期结束时，各项资产配置比例符合基金合同有关投资比例的约定。

十、基金的财产

（一）基金资产总值

基金资产总值是指基金拥有的各类有价证券、银行存款本息、基金应收申购款及其他资产的价值总和。

（二）基金资产净值

基金资产净值是指基金资产总值减去基金负债后的价值。

（三）基金财产的账户

基金托管人根据相关法律法规、规范性文件为本基金开立资金账户、证券账户以及投资所需的其他专用账户。开立的基金专用账户与基金管理人、基金托管人、基金销售机构和基金登记机构自有的财产账户以及其他基金财产账户相独立。

（四）基金财产的保管和处分

本基金财产独立于基金管理人、基金托管人和基金销售机构的财产，并由基金托管人保管。基金管理人、基金托管人、基金登记机构和基金销售机构以其自有的财产承担其自身的法律责任，其债权人不得对本基金财产行使请求冻结、扣押或其他权利。除依法律法规和《基金合同》的规定处分外，基金财产不得被处分。

基金管理人、基金托管人因依法解散、被依法撤销或者被依法宣告破产等原因进行清算的，基金财产不属于其清算财产。基金管理人管理运作基金财产所产生的债权，不得与其固有资产产生的债务相互抵销；基金管理人管理运作不同基金的基金财产所产生的债权债务不得相互抵销。非因基金财产本身承担的债务，

不得对基金财产强制执行。

十一、基金资产的估值

（一）估值日

本基金的估值日为本基金相关的证券交易场所的交易日以及国家法律法规规定需要对外披露基金净值的非交易日。

（二）估值对象

基金所拥有的债券和银行存款本息、应收款项、其他投资等资产及负债。

（三）估值原则

基金管理人在确定相关金融资产和金融负债的公允价值时，应符合《企业会计准则》、监管部门有关规定。

1、对存在活跃市场且能够获取相同资产或负债报价的投资品种，在估值日有报价的，除会计准则规定的例外情况外，应将该报价不加调整地应用于该资产或负债的公允价值计量。估值日无报价且最近交易日后未发生影响公允价值计量的重大事件的，应采用最近交易日的报价确定公允价值。有充足证据表明估值日或最近交易日的报价不能真实反映公允价值的，应对报价进行调整，确定公允价值。

与上述投资品种相同，但具有不同特征的，应以相同资产或负债的公允价值为基础，并在估值技术中考虑不同特征因素的影响。特征是指对资产出售或使用的限制等，如果该限制是针对资产持有者的，那么在估值技术中不应将该限制作为特征考虑。此外，基金管理人不应考虑因其大量持有相关资产或负债所产生的溢价或折价。

2、对不存在活跃市场的投资品种，应采用在当前情况下适用并且有足够可利用数据和其他信息支持的估值技术确定公允价值。采用估值技术确定公允价值时，应优先使用可观察输入值，只有在无法取得相关资产或负债可观察输入值或取得不切实可行的情况下，才可以使用不可观察输入值。

3、如经济环境发生重大变化或证券发行人发生影响证券价格的重大事件，使潜在估值调整对前一估值日的基金资产净值的影响在 0.25% 以上的，应对估值

进行调整并确定公允价值。

（四）估值方法

1、证券交易所上市的有价证券的估值

（1）交易所上市的有价证券，以其估值日在证券交易所挂牌的市价（收盘价）估值；估值日无交易的，且最近交易日后经济环境未发生重大变化以及证券发行机构未发生影响证券价格的重大事件的，以最近交易日的市价（收盘价）估值；如最近交易日后经济环境发生了重大变化的或证券发行机构发生影响证券价格的重大事件的，可参考类似投资品种的现行市价及重大变化因素，调整最近交易市价，确定公允价格；

（2）交易所上市交易或挂牌转让的不含权固定收益品种，选取估值日第三方估值机构提供的相应品种当日的估值净价进行估值；

（3）交易所上市交易或挂牌转让的含权固定收益品种，选取估值日第三方估值机构提供的相应品种当日的唯一估值净价或推荐估值净价进行估值；

（4）交易所上市不存在活跃市场的有价证券，采用估值技术确定公允价值。交易所市场挂牌转让的资产支持证券，采用估值技术确定公允价值。

（5）对在交易所市场发行未上市或未挂牌转让的债券，对存在活跃市场的情况下，应以活跃市场上未经调整的报价作为估值日的公允价值；对于活跃市场报价未能代表估值日公允价值的情况下，应对市场报价进行调整以确认估值日的公允价值；对于不存在市场活动或市场活动很少的情况下，应采用估值技术确定其公允价值。

2、首次公开发行未上市的债券，采用估值技术确定公允价值，在估值技术难以可靠计量公允价值的情况下，按成本估值。

3、对全国银行间市场上不含权的固定收益品种，按照第三方估值机构提供的相应品种当日的估值净价估值。对银行间市场上含权的固定收益品种，按照第三方估值机构提供的相应品种当日的唯一估值净价或推荐估值净价估值。对于含投资人回售权的固定收益品种，回售登记期截止日（含当日）后未行使回售权的按照长待偿期所对应的价格进行估值。对银行间市场未上市，且第三方估值机构未提供估值价格的债券，在发行利率与二级市场利率不存在明显差异，未上市期间市场利率没有发生大的变动的情况下，按成本估值。

4、同一债券同时在两个或两个以上市场交易的，按债券所处的市场分别估值。

5、基金投资同业存单，按估值日第三方估值机构提供的估值净价估值；选定的第三方估值机构未提供估值价格的，按成本估值。

6、如有确凿证据表明按上述方法进行估值不能客观反映其公允价值的，基金管理人可根据具体情况与基金托管人商定后，按最能反映公允价值的价格估值。

7、当发生大额申购或赎回情形时，基金管理人可以采用摆动定价机制，以确保基金估值的公平性。

8、相关法律法规以及监管部门有强制规定的，从其规定。如有新增事项，按国家最新规定估值。

如基金管理人或基金托管人发现基金估值违反基金合同订明的估值方法、程序及相关法律法规的规定或者未能充分维护基金份额持有人利益时，应立即通知对方，共同查明原因，双方协商解决。

根据有关法律法规，基金资产净值计算和基金会计核算的义务由基金管理人承担。本基金的基金会计责任方由基金管理人担任，因此，就与本基金有关的会计问题，如经相关各方在平等基础上充分讨论后，仍无法达成一致的意见，按照基金管理人对于基金净值的计算结果对外予以公布。

（五）估值程序

1、基金份额净值是按照每个工作日闭市后，基金资产净值除以当日基金份额的余额数量计算，精确到 0.0001 元，小数点后第 5 位四舍五入。基金管理人可以设立大额赎回情形下的净值精度应急调整机制。国家另有规定的，从其规定。

基金管理人每个工作日计算基金资产净值及基金份额净值，并按规定公告。

2、基金管理人应每个工作日对基金资产估值。但基金管理人根据法律法规或基金合同的规定暂停估值时除外。基金管理人每个工作日对基金资产估值后，将基金份额净值结果发送基金托管人，经基金托管人复核无误后，由基金管理人根据基金合同的约定对外公布。

（六）估值错误的处理

基金管理人和基金托管人将采取必要、适当、合理的措施确保基金资产估值的准确性、及时性。当基金份额净值小数点后四位以内（含第四位）发生估值错

误时，视为基金份额净值错误。

基金合同的当事人应按照以下约定处理：

1、估值错误类型

本基金运作过程中，如果由于基金管理人或基金托管人、或登记机构、或销售机构、或投资人自身的过错造成估值错误，导致其他当事人遭受损失的，过错的责任人应当对由于该估值错误遭受损失当事人（“受损方”）的直接损失按下述“估值错误处理原则”给予赔偿，承担赔偿责任。

上述估值错误的主要类型包括但不限于：资料申报差错、数据传输差错、数据计算差错、系统故障差错、下达指令差错等。

2、估值错误处理原则

（1）估值错误已发生，但尚未给当事人造成损失时，估值错误责任方应及时协调各方，及时进行更正，因更正估值错误发生的费用由估值错误责任方承担；由于估值错误责任方未及时更正已产生的估值错误，给当事人造成损失的，由估值错误责任方对直接损失承担赔偿责任；若估值错误责任方已经积极协调，并且有协助义务的当事人有足够的时间进行更正而未更正，则其应当承担相应赔偿责任。估值错误责任方应对更正的情况向有关当事人进行确认，确保估值错误已得到更正。

（2）估值错误的责任方对有关当事人的直接损失负责，不对间接损失负责，并且仅对估值错误的有关直接当事人负责，不对第三方负责。

（3）因估值错误而获得不当得利的当事人负有及时返还不当得利的义务。但估值错误责任方仍应对估值错误负责。如果由于获得不当得利的当事人不返还或不全部返还不当得利造成其他当事人的利益损失（“受损方”），则估值错误责任方应赔偿受损方的损失，并在其支付的赔偿金额的范围内对获得不当得利的当事人享有要求交付不当得利的权利；如果获得不当得利的当事人已经将此部分不当得利返还给受损方，则受损方应当将其已经获得的赔偿额加上已经获得的不当得利返还的总和超过其实际损失的差额部分支付给估值错误责任方。

（4）估值错误调整采用尽量恢复至假设未发生估值错误的正确情形的方式。

3、估值错误处理程序

估值错误被发现后，有关的当事人应当及时进行处理，处理的程序如下：

（1）查明估值错误发生的原因，列明所有的当事人，并根据估值错误发生的原因确定估值错误的责任方；

（2）根据估值错误处理原则或当事人协商的方法对因估值错误造成的损失进行评估；

（3）根据估值错误处理原则或当事人协商的方法由估值错误的责任方进行更正和赔偿损失；

（4）根据估值错误处理的方法，需要修改基金登记机构交易数据的，由基金登记机构进行更正，并就估值错误的更正向有关当事人进行确认。

4、基金份额净值估值错误处理的方法如下：

（1）基金份额净值计算出现错误时，基金管理人应当立即予以纠正，通报基金托管人，并采取合理的措施防止损失进一步扩大。

（2）错误偏差达到基金份额净值的 0.25%时，基金管理人应当通报基金托管人并报中国证监会备案；错误偏差达到基金份额净值的 0.5%时，基金管理人应当公告，并报中国证监会备案。

（3）前述内容如法律法规或监管机构另有规定的，从其规定处理。

（七）暂停估值的情形

1、基金投资所涉及的证券交易市场遇法定节假日或因其他原因暂停营业时；

2、因不可抗力或其他情形致使基金管理人、基金托管人无法准确评估基金资产价值时；

3、当特定资产占前一估值日基金资产净值 50%以上时，经与基金托管人协商确认后，基金管理人应当暂停基金估值；

4、法律法规、中国证监会和基金合同认定的其他情形。

（八）基金净值的确认

基金资产净值和基金份额净值由基金管理人负责计算，基金托管人负责进行复核。基金管理人应于每个工作日交易结束后计算当日的基金资产净值和基金份额净值并发送给基金托管人。基金托管人对净值计算结果复核确认后发送给基金管理人，由基金管理人按基金合同的约定对基金净值予以公布。

（九）实施侧袋机制期间的基金资产估值

本基金实施侧袋机制的，应根据本部分的约定对主袋账户资产进行估值并披

露主袋账户的基金净值信息，暂停披露侧袋账户份额净值。

（十）特殊情况的处理

1、基金管理人或基金托管人按估值方法的第 6 项进行估值时，所造成的误差不作为基金资产估值错误处理。

2、由于不可抗力原因，或由于证券交易所或登记结算公司发送的数据错误等原因，基金管理人和基金托管人虽然已经采取必要、适当、合理的措施进行检查，但未能发现错误的，由此造成的基金资产估值错误，基金管理人和基金托管人免除赔偿责任。但基金管理人、基金托管人应当积极采取必要的措施减轻或消除由此造成的影响。

十二、基金的收益与分配

（一）基金利润的构成

基金利润指基金利息收入、投资收益、公允价值变动收益和其他收入扣除相关费用后的余额，基金已实现收益指基金利润减去公允价值变动收益后的余额。

（二）基金可供分配利润

基金可供分配利润指截至收益分配基准日基金未分配利润与未分配利润中已实现收益的孰低数。

（三）基金收益分配原则

1、在符合有关基金分红条件的前提下，本基金管理人可以根据实际情况进行收益分配，具体分配方案以公告为准，若《基金合同》生效不满 3 个月可不进行收益分配；

2、本基金收益分配方式分两种：现金分红与红利再投资，投资者可选择现金红利或将现金红利自动转为基金份额进行再投资；若投资者不选择，本基金默认的收益分配方式是现金分红；选择红利再投资的，基金份额的现金红利将按除息后的基金份额净值折算成基金份额，红利再投资的份额免收申购费；

3、基金收益分配后基金份额净值不能低于面值；即基金收益分配基准日的基金份额净值减去每单位基金份额收益分配金额后不能低于面值；

4、每一基金份额享有同等分配权；

5、法律法规或监管机构另有规定的，从其规定。

在不违反法律法规、基金合同的约定以及对基金份额持有人利益无实质不利影响的前提下，基金管理人在履行适当程序后，可对上述基金收益分配原则进行调整，不需召开基金份额持有人大会。

（四）收益分配方案

基金收益分配方案中应载明截止收益分配基准日的可供分配利润、基金收益分配对象、分配时间、分配数额及比例、分配方式等内容。

（五）收益分配方案的确定、公告与实施

本基金收益分配方案由基金管理人拟定，并由基金托管人复核，按规定在指定媒介公告。

（六）基金收益分配中发生的费用

基金收益分配时所发生的银行转账或其他手续费用由投资者自行承担。当投资者的现金红利小于一定金额，不足以支付银行转账或其他手续费用时，基金登记机构可将基金份额持有人的现金红利自动转为基金份额。红利再投资的计算方法，依照《业务规则》执行。

（七）实施侧袋机制期间的收益分配

本基金实施侧袋机制的，侧袋账户不进行收益分配，详见本招募说明书“侧袋机制”章节的规定。

十三、基金的费用与税收

（一）基金的费用

1、基金费用的种类

- （1）基金管理人的管理费。
- （2）基金托管人的托管费。
- （3）《基金合同》生效后与基金相关的信息披露费用，但法律法规或中国证监会另有规定的除外。
- （4）《基金合同》生效后与基金相关的会计师费、律师费、诉讼费和仲裁费。
- （5）基金份额持有人大会费用。
- （6）基金的证券交易费用及结算费用。
- （7）基金的银行汇划费用。

（8）基金的相关账户开户费用、账户维护费用。

（9）按照国家有关规定和《基金合同》约定，可以在基金财产中列支的其他费用。

2、基金费用计提方法、计提标准和支付方式

（1）基金管理人的管理费

本基金的管理费按前一日基金资产净值的 0.30% 年费率计提。管理费的计算方法如下：

$$H = E \times 0.30\% \div \text{当年天数}$$

H 为每日应计提的基金管理费

E 为前一日的基金资产净值

基金管理费每日计提，逐日累计至每月月末，按月支付，由基金管理人向基金托管人发送基金管理费划款指令，基金托管人复核后于次月首日起五个工作日内从基金财产中一次性支付给基金管理人。若遇法定节假日、公休日等，支付日期顺延。

（2）基金托管人的托管费

本基金的托管费按前一日基金资产净值的 0.10% 的年费率计提。托管费的计算方法如下：

$$H = E \times 0.10\% \div \text{当年天数}$$

H 为每日应计提的基金托管费

E 为前一日的基金资产净值

基金托管费每日计提，逐日累计至每月月末，按月支付，由基金管理人向基金托管人发送基金托管费划款指令，基金托管人复核后于次月首日起五个工作日内从基金财产中一次性支取。若遇法定节假日、公休日等，支付日期顺延。

上述“1、基金费用的种类”中第（3）-（9）项费用，根据有关法规及相应协议规定，按费用实际支出金额列入当期费用，由基金托管人从基金财产中支付。

3、不列入基金费用的项目

下列费用不列入基金费用：

（1）基金管理人和基金托管人因未履行或未完全履行义务导致的费用支出或基金财产的损失。

- (2) 基金管理人和基金托管人处理与基金运作无关的事项发生的费用。
- (3) 《基金合同》生效前的相关费用。
- (4) 其他根据相关法律法规及中国证监会的有关规定不得列入基金费用的项目。

（二）基金管理费和基金托管费的调整

基金管理人和基金托管人可协商一致并履行适当程序后，调整基金管理费率和基金托管费率。基金管理人必须最迟于新的费率实施日前按照《信息披露办法》的规定在指定媒介上刊登公告。

（三）实施侧袋机制期间的基金费用

本基金实施侧袋机制的，与侧袋账户有关的费用可以从侧袋账户中列支，但应待侧袋账户资产变现后方可列支，有关费用可酌情收取或减免，但不得收取管理费，详见本招募说明书“侧袋机制”章节的规定或相关公告。

（四）基金税收

本基金运作过程中涉及的各纳税主体，其纳税义务按国家税收法律、法规执行。基金财产投资的相关税收，由基金份额持有人承担，基金管理人或者其他扣缴义务人按照国家有关税收征收的规定代扣代缴。

十四、基金的会计与审计

（一）基金会计政策

- 1、基金管理人为本基金的基金会计责任方；
- 2、基金的会计年度为公历年度的1月1日至12月31日；基金首次募集的会计年度按如下原则：如果《基金合同》生效少于2个月，可以并入下一个会计年度披露；
- 3、基金核算以人民币为记账本位币，以人民币元为记账单位；
- 4、会计制度执行国家有关会计制度；
- 5、本基金独立建账、独立核算；
- 6、基金管理人及基金托管人各自保留完整的会计账目、凭证并进行日常的会计核算，按照有关规定编制基金会计报表；
- 7、基金托管人每月与基金管理人就基金的会计核算、报表编制等进行核对

并以书面方式确认。

（二）基金的年度审计

1、基金管理人聘请与基金管理人、基金托管人相互独立的具有证券、期货相关业务资格的会计师事务所及其注册会计师对本基金的年度财务报表进行审计。

2、会计师事务所更换经办注册会计师，应事先征得基金管理人同意。

3、基金管理人认为有充足理由更换会计师事务所，须通报基金托管人。更换会计师事务所需按规定在指定媒介公告。

十五、基金的信息披露

（一）本基金的信息披露应符合《基金法》、《运作办法》、《信息披露办法》、《流动性风险管理规定》、《基金合同》及其他有关规定。相关法律法规关于信息披露的规定发生变化时，本基金从其最新规定。

（二）信息披露义务人

本基金信息披露义务人包括基金管理人、基金托管人、召集基金份额持有人大会的基金份额持有人等法律法规和中国证监会规定的自然人、法人和非法人组织。

本基金信息披露义务人以保护基金份额持有人利益为根本出发点，按照法律法规和中国证监会的规定披露基金信息，并保证所披露信息的真实性、准确性、完整性、及时性、简明性和易得性。

本基金信息披露义务人应当在中国证监会规定时间内，将应予披露的基金信息通过中国证监会指定的全国性报刊（以下简称“指定报刊”）和指定互联网网站（以下简称“指定网站”，包括基金管理人网站、基金托管人网站、中国证监会基金电子披露网站）等媒介披露，并保证基金投资者能够按照《基金合同》约定的时间和方式查阅或者复制公开披露的信息资料。

（三）本基金信息披露义务人承诺公开披露的基金信息，不得有下列行为：

- 1、虚假记载、误导性陈述或者重大遗漏。
- 2、对证券投资业绩进行预测。
- 3、违规承诺收益或者承担损失。

- 4、诋毁其他基金管理人、基金托管人或者基金销售机构。
- 5、登载任何自然人、法人和非法人组织的祝贺性、恭维性或推荐性的文字。
- 6、中国证监会禁止的其他行为。

（四）本基金公开披露的信息应采用中文文本。如同时采用外文文本的，基金信息披露义务人应保证不同文本的内容一致。不同文本之间发生歧义的，以中文文本为准。

本基金公开披露的信息采用阿拉伯数字；除特别说明外，货币单位为人民币元。

（五）公开披露的基金信息

公开披露的基金信息包括：

1、基金招募说明书、基金产品资料概要、《基金合同》、基金托管协议

（1）《基金合同》是界定《基金合同》当事人的各项权利、义务关系，明确基金份额持有人大会召开的规则及具体程序，说明基金产品的特性等涉及基金投资者重大利益的事项的法律文件。

（2）基金招募说明书应当最大限度地披露影响基金投资者决策的全部事项，说明基金认购、申购和赎回安排、基金投资、基金产品特性、风险揭示、信息披露及基金份额持有人服务等内容。

基金产品资料概要是基金招募说明书的摘要文件，用于向投资者提供简明的基金概要信息。基金管理人应当依照法律法规和中国证监会的规定编制、披露与更新基金产品资料概要。

基金合同生效后，基金招募说明书、基金产品资料概要的信息发生重大变更的，基金管理人应当在三个工作日内，更新基金招募说明书和基金产品资料概要，并登载在指定网站上，其中基金产品资料概要还应当登载在基金销售机构网站或营业网点。其他情况下，基金管理人至少每年更新一次基金招募说明书、基金产品资料概要。

基金终止运作后，基金管理人可以不再更新基金招募说明书和基金产品资料概要。

（3）基金托管协议是界定基金托管人和基金管理人在基金财产保管及基金

运作监督等活动中的权利、义务关系的法律文件。

基金募集申请经中国证监会注册后，基金管理人在基金份额发售的3日前，将基金招募说明书提示性公告和基金合同提示性公告登载在指定报刊上，将基金招募说明书、基金产品资料概要、基金合同和基金托管协议登载在指定网站上，其中基金产品资料概要还应当登载在基金销售机构网站或营业网点；基金托管人应当同时将《基金合同》、基金托管协议登载在指定网站上。

2、基金份额发售公告

基金管理人应当就基金份额发售的具体事宜编制基金份额发售公告，并在披露招募说明书的当日登载于指定媒介上。

3、《基金合同》生效公告

基金管理人应当在收到中国证监会确认文件的次日在指定媒介上登载《基金合同》生效公告。

基金合同生效公告中应说明基金募集情况及基金管理人、基金管理人高级管理人员、基金经理等人员以及基金管理人股东持有的基金份额、承诺持有的期限等情况。

4、基金净值信息

《基金合同》生效后，在本基金的封闭期内，基金管理人应当至少每周在指定网站披露一次基金份额净值和基金份额累计净值。

在本基金的开放期内，基金管理人应当在不晚于每个开放日的次日，通过指定网站、基金销售机构网站或者营业网点披露开放日的基金份额净值和基金份额累计净值。

基金管理人应当在不晚于半年度和年度最后一日的次日，在指定网站披露半年度和年度最后一日的基金份额净值和基金份额累计净值。

5、基金份额申购、赎回价格

基金管理人应当在《基金合同》、招募说明书等信息披露文件上载明基金份额申购、赎回价格的计算方式及有关申购、赎回费率，并保证投资者能够在基金份额销售机构网站或营业网点查阅或者复制前述信息资料。

6、基金定期报告，包括基金年度报告、基金中期报告和基金季度报告（含资产组合季度报告）

基金管理人应当在每年结束之日起三个月内，编制完成基金年度报告，将年度报告登载于指定网站上，并将年度报告提示性公告登载在指定报刊上。基金年度报告中的财务会计报告应当经过具有证券、期货相关业务资格的会计师事务所审计。

基金管理人应当在上半年结束之日起两个月内，编制完成基金中期报告，将中期报告登载在指定网站上，并将中期报告提示性公告登载在指定报刊上。

基金管理人应当在季度结束之日起 15 个工作日内，编制完成基金季度报告，将季度报告登载在指定网站上，并将季度报告提示性公告登载在指定报刊上。

《基金合同》生效不足 2 个月的，基金管理人可以不编制当期季度报告、中期报告或者年度报告。

基金管理人应在年度报告、中期报告、季度报告中分别披露基金管理人、基金管理人高级管理人员、基金经理等人员以及基金管理人股东持有基金的份额、期限及期间的变动情况。

如报告期内出现单一投资者持有基金份额达到或超过基金总份额 20% 的情形，为保障其他投资者的权益，基金管理人至少应当在基金定期报告“影响投资者决策的其他重要信息”项下披露该投资者的类别、报告期末持有份额及占比、报告期内持有份额变化情况及本基金的特有风险，中国证监会认定的特殊情形除外。

本基金持续运作过程中，应当在基金年度报告和中期报告中披露基金组合资产情况及其流动性风险分析等。

7、临时报告

本基金发生重大事件，有关信息披露义务人应当按规定编制临时报告书，登载在指定报刊和指定网站上。

前款所称重大事件，是指可能对基金份额持有人权益或者基金份额的价格产生重大影响的下列事件：

- (1) 基金份额持有人大会的召开及决定的事项；
- (2) 《基金合同》终止、基金清算；
- (3) 转换基金运作方式（不包括本基金封闭期与开放期的转换）、基金合并；
- (4) 更换基金管理人、基金托管人、基金份额登记机构，基金改聘会计师

事务所；

（5）基金管理人、基金托管人的法定名称、住所发生变更；

（6）基金管理人委托基金服务机构代为办理基金的份额登记、核算、估值等事项，基金托管人委托基金服务机构代为办理基金的核算、估值、复核等事项；

（7）基金管理人变更持有百分之五以上股权的股东、变更基金管理人的实际控制人；

（8）基金募集期延长或提前结束募集；

（9）基金管理人高级管理人员、基金经理和基金托管人专门基金托管部门负责人发生变动；

（10）基金管理人的董事在最近 12 个月内变更超过百分之五十；

（11）基金管理人、基金托管人专门基金托管部门的主要业务人员在最近 12 个月内变动超过百分之三十

（12）涉及基金管理业务、基金财产、基金托管业务的诉讼或仲裁；

（13）基金管理人或其高级管理人员、基金经理因基金管理业务相关行为受到重大行政处罚、刑事处罚，基金托管人或其专门基金托管部门负责人因基金托管业务相关行为受到重大行政处罚、刑事处罚；

（14）基金管理人运用基金财产买卖基金管理人、基金托管人及其控股股东、实际控制人或者与其有重大利害关系的公司发行的证券或者承销期内承销的证券，或者从事其他重大关联交易事项，中国证监会另有规定的情形除外；

（15）基金收益分配事项；

（16）基金管理费、基金托管费、申购费、赎回费等费用计提标准、计提方式和费率发生变更；

（17）基金份额净值计价错误达基金份额净值百分之零点五；

（18）本基金进入开放期；

（19）本基金发生巨额赎回并延期办理或延缓支付赎回款项；

（20）本基金暂停接受申购、赎回申请或重新接受申购、赎回申请；

（21）本基金推出新业务或服务；

（22）本基金调整或增加基金份额类别；

（23）发生涉及基金申购、赎回事项调整或潜在影响投资者赎回等重大事项

时；

（24）基金管理人采用摆动定价机制进行估值；

（25）基金信息披露义务人认为可能对基金份额持有人权益或者基金份额的价格产生重大影响的其他事项或中国证监会规定及基金合同约定的其他事项。

8、澄清公告

在《基金合同》存续期限内，任何公共媒介中出现的或者在市场上流传的消息可能对基金份额价格产生误导性影响或者引起较大波动的，以及可能损害基金份额持有人权益的，相关信息披露义务人知悉后应当立即对该消息进行公开澄清，并将有关情况立即报告中国证监会。

若中国证监会或其他相关监管机构出台新规定，则按新规执行。

9、基金份额持有人大会决议

基金份额持有人大会决定的事项，应当依法报中国证监会备案，并予以公告。

10、清算报告

《基金合同》出现终止情形的，基金管理人应当依法组织基金财产清算小组对基金财产进行清算并作出清算报告。基金财产清算小组应当将清算报告登载在指定网站上，并将清算报告提示性公告登载在指定报刊上。

11、投资资产支持证券的信息披露

本基金投资资产支持证券，基金管理人应在基金年报及中期报告中披露其持有的资产支持证券总额、资产支持证券市值占基金净资产的比例和报告期内所有的资产支持证券明细。基金管理人应在基金季度报告中披露其持有的资产支持证券总额、资产支持证券市值占基金净资产的比例和报告期末按市值占基金净资产比例大小排序的前 10 名资产支持证券明细。

12、实施侧袋机制期间的信息披露

本基金实施侧袋机制的，相关信息披露义务人应当根据法律法规、基金合同和招募说明书的规定进行信息披露，详见本招募说明书“侧袋机制”章节的规定。

13、中国证监会规定的其他信息。

基金管理人应当在季度报告、中期报告、年度报告等定期报告和招募说明书（更新）中充分披露基金的相关情况并揭示相关风险，说明本基金单一投资者持有的基金份额或者构成一致行动人的多个投资者持有的基金份额可达到或者超

过 50%，本基金不向个人投资者公开销售。

（六）信息披露事务管理

基金管理人、基金托管人应当建立健全信息披露管理制度，指定专门部门及高级管理人员负责管理信息披露事务。

基金管理人、基金托管人及相关从业人员不得泄露未公开披露的基金信息。

基金信息披露义务人公开披露基金信息，应当符合中国证监会相关基金信息披露内容与格式准则等法规的规定。

基金托管人应当按照相关法律法规、中国证监会的规定和《基金合同》的约定，对基金管理人编制的基金资产净值、基金份额净值、基金份额申购赎回价格、基金定期报告、更新的招募说明书、基金产品资料概要、基金清算报告等公开披露的相关基金信息进行复核、审查，并向基金管理人进行书面或电子确认。

基金管理人、基金托管人应当在指定报刊中选择披露信息的报刊。

基金管理人、基金托管人应当向中国证监会基金电子披露网站报送拟披露的基金信息，并保证相关报送信息的真实、准确、完整、及时。

为强化投资者保护，提升信息披露服务质量，基金管理人应当自中国证监会规定之日起，按照中国证监会规定向投资者及时提供对其投资决策有重大影响的信息。

基金管理人、基金托管人除按法律法规要求披露信息外，也可着眼于为投资者决策提供有用信息的角度，在保证公平对待投资者、不误导投资者、不影响基金正常投资操作的前提下，自主提升信息披露服务的质量。具体要求应当符合中国证监会相关规定。前述自主披露如产生信息披露费用，该费用不得从基金财产中列支。

基金管理人、基金托管人除依法在指定媒介上披露信息外，还可以根据需要在其他公共媒介披露信息，但是其他公共媒介不得早于指定媒介披露信息，并且在不同媒介上披露同一信息的内容应当一致。

为基金信息披露义务人公开披露的基金信息出具审计报告、法律意见书的专业机构，应当制作工作底稿，并将相关档案至少保存到《基金合同》终止后 10 年。

（七）信息披露文件的存放与查阅

依法必须披露的信息发布后，基金管理人、基金托管人应当按照相关法律法规规定将信息置备于公司住所，以供社会公众查阅、复制。

（八）暂停或延迟基金信息披露的情形

当出现下述情况时，基金管理人和基金托管人可暂停或延迟披露基金相关信息：

- （1）基金投资所涉及的证券交易所遇法定节假日或因其他原因暂停营业时；
- （2）不可抗力；
- （3）发生基金合同约定的暂停估值的情形；
- （4）法律法规规定、中国证监会或《基金合同》认定的其他情形。

十六、侧袋机制

一、侧袋机制的实施条件、实施程序

基金管理人按照法律法规和基金合同约定，综合考虑投资组合的流动性、特定资产的估值公允性、潜在的赎回压力等因素，根据最大限度保护基金份额持有人利益的原则，基金管理人经与基金托管人协商一致，并向符合《证券法》规定的会计师事务所就特定资产认定的相关事宜咨询专业意见后，可以依照法律法规及基金合同的约定启用侧袋机制，无需召开基金份额持有人大会。基金管理人应当在启用侧袋机制当日报中国证监会及公司所在地中国证监会派出机构备案。

启用侧袋机制当日，基金管理人和基金服务机构应以基金份额持有人的原有账户份额为基础，确认侧袋账户基金份额持有人名册和份额。

二、侧袋机制实施期间的基金运作安排

（一）基金份额的申购与赎回

对于启用侧袋机制当日收到的赎回申请，基金管理人仅办理主袋账户的赎回申请并支付赎回款项。对于当日收到的申购申请，视为投资者对侧袋机制启用后的主袋账户提交的申购申请。

当特定资产占前一估值日基金资产净值 50% 以上的，经与基金托管人协商确认后，基金管理人应当暂停基金估值，并暂停接受基金申购赎回申请或延缓支付赎回款项。

1、侧袋账户

侧袋机制实施期间，基金管理人不得办理侧袋账户的申购、赎回和转换。基金份额持有人申请申购、赎回或转换侧袋账户基金份额的，该申购、赎回或转换申请将被拒绝。

2、主袋账户

基金管理人将依法保障主袋账户份额持有人享有基金合同约定的赎回权利，并根据主袋账户运作情况合理确定申购政策，具体事项届时将由基金管理人在相关公告中规定。

（二）基金的投资

侧袋机制实施期间，本基金的各项投资运作指标和基金业绩指标应当以主袋账户资产为基准。

基金管理人原则上应当在侧袋机制启用后 20 个交易日内完成对主袋账户投资组合的调整，但因资产流动性受限等中国证监会规定的情形除外。

基金管理人不得在侧袋账户中进行除特定资产处置变现以外的其他投资操作。

（三）基金的估值与会计核算

侧袋机制启用当日，基金管理人以完成日终估值后的基金净资产为基数对主袋账户和侧袋账户的资产进行分割，与特定资产可明确对应的资产类科目余额、除应交税费外的负债类科目余额一并纳入侧袋账户。基金管理人应将特定资产作为一个整体，不能仅分割其公允价值无法确定的部分。

侧袋机制实施期间，基金管理人、基金服务机构在计算基金业绩相关指标时仅考虑主袋账户资产，分割侧袋账户资产导致的基金净资产减少在计算基金业绩相关指标时按投资损失处理。

侧袋机制实施期间，基金管理人对侧袋账户单独设置账套，实行独立核算。如果本基金同时存在多个侧袋账户，不同侧袋账户分开进行核算。侧袋账户的会计核算应符合《企业会计准则》的相关要求。

（四）基金的费用

侧袋机制实施期间，侧袋账户资产不收取管理费。

基金管理人可以将与侧袋账户有关的费用从侧袋账户资产中列支，但应待特

定资产变现后方可列支。因启用侧袋机制产生的咨询、审计费用等由基金管理人承担。

（五）基金的收益分配

侧袋机制实施期间，在主袋账户份额满足基金合同收益分配条件的情形下，基金管理人可对主袋账户份额进行收益分配。侧袋账户不进行收益分配。

（六）基金的信息披露

1、基金净值信息

侧袋机制实施期间，基金管理人应当暂停披露侧袋账户的基金份额净值。

2、定期报告

侧袋机制实施期间，基金管理人应当在基金定期报告中披露报告期内特定资产处置进展情况，披露报告期末特定资产可变现净值或净值区间的，该净值或净值区间并不代表特定资产最终的变现价格，不作为基金管理人对特定资产最终变现价格的承诺。侧袋机制实施期间，基金定期报告中的基金会计报表仅需针对主袋账户进行编制。

3、临时报告

基金管理人在启用侧袋机制、处置特定资产、终止侧袋机制以及发生其他可能对投资者利益产生重大影响的事项后应及时发布临时公告。

启用侧袋机制的临时公告内容应当包括启用原因及程序、特定资产流动性和估值情况、对投资者申购赎回的影响、风险提示等重要信息。

处置特定资产的临时公告内容应当包括特定资产处置价格和时间、向侧袋账户份额持有人支付的款项、相关费用发生情况等重要信息。

侧袋机制实施期间，若侧袋账户资产无法一次性完成处置变现，基金管理人在每次处置变现后均应按照相关法律、法规要求及时发布临时公告。

（七）特定资产处置清算

特定资产恢复流动性后，基金管理人将按照基金份额持有人利益最大化原则，采取将特定资产予以处置变现等方式，无论侧袋账户资产是否全部完成变现，均应及时向侧袋账户份额持有人支付已变现部分对应的款项。

（八）侧袋的审计

基金管理人应当在启用侧袋机制和终止侧袋机制后，及时聘请符合《证券法》

规定的会计师事务所进行审计并披露专项审计意见。

侧袋机制启用后五个工作日内，基金管理人应聘请于侧袋机制启用日发表意见的会计师事务所针对侧袋机制启用日该基金持有的特定资产情况出具专项审计意见，内容应包含侧袋账户的初始资产、份额、净资产等信息。会计师事务所对基金年度报告进行审计时，应对报告期间基金侧袋机制运行相关的会计核算和年报披露，执行适当程序并发表审计意见。

当侧袋账户资产全部完成变现后，基金管理人应参照基金清算报告的相关要求，聘请符合《证券法》规定的会计师事务所对侧袋账户进行审计并披露专项审计意见。

三、本部分关于侧袋机制的相关规定，凡是直接引用法律法规或监管规则的部分，如将来法律法规或监管规则修改导致相关内容被取消或变更的，或将来法律法规或监管规则针对侧袋机制的内容有进一步规定的，基金管理人经与基金托管人协商一致并履行适当程序后，在对基金份额持有人利益无实质性不利影响的前提下，可直接对本部分内容进行修改和调整，无需召开基金份额持有人大会审议。

十七、风险揭示

（一）投资于本基金的主要风险

基金风险表现为基金收益的波动，基金管理过程中任何影响基金收益的因素都是基金风险的来源。作为代理基金投资人进行投资的工具，科学严谨的风险管理对于基金投资管理成功与否至关重要。因此在基金管理过程中，对风险的识别、评估和控制应贯穿基金投资管理的全过程。基金的风险按来源可以分为市场风险、管理风险、流动性风险、投资策略风险和其他风险。

1、市场风险

金融资产价格受经济因素、政治因素、投资心理和交易制度等各种因素的影响，资产价格的变化导致基金收益水平变化，产生风险。

（1）政策风险

货币政策、财政政策、产业政策和证券市场监管政策等国家政策的变化对证

券市场产生一定的影响，可能导致市场价格波动，从而影响基金收益。

（2）利率风险

金融市场利率波动会导致证券市场价格及利息收益的变动，同时直接影响企业的融资成本和利润水平。基金投资于债券，收益水平会受到利率变化的影响。

（3）信用风险

指基金在交易过程发生交收违约，或者基金所投资债券之发行人出现违约、拒绝支付到期本息，或者上市公司信息披露不真实、不完整，都可能导致基金资产损失和收益变化。

（4）通货膨胀风险

由于通货膨胀率提高，基金的实际投资价值会因此降低。

（5）再投资风险

再投资风险反映了利率下降对固定收益证券和回购等利息收入再投资收益的影响。当利率下降时，基金从投资的固定收益证券和回购所得的利息收入进行再投资时，将获得比以前少的收益率。

（6）法律风险

由于法律法规方面的原因，某些市场行为受到限制或合同不能正常执行，导致了基金资产损失的风险。

2、管理风险

在基金管理运作过程中基金管理人的知识、经验、判断、决策、技能等，会影响其对信息的占有和对经济形势、证券价格走势的判断，从而影响基金收益水平。因此，本基金可能因为基金管理人的管理水平、管理手段和管理技术等因素影响基金收益水平。

3、流动性风险

（1）本基金以定期开放的方式运作，即本基金以封闭运作和开放运作相交替循环的方式运作。投资人可在本基金开放期办理基金份额的申购和赎回业务。为切实保护存量基金份额持有人的合法权益，遵循基金份额持有人利益优先原则，本基金管理人将合理控制基金份额持有人集中度，在开放期内，审慎确认申购赎回业务申请，包括但不限于：

- ① 当接受申购申请对存量基金份额持有人利益构成潜在重大不利影响时，

基金管理人应当采取设定单个投资者当日申购金额上限或本基金单日净申购比例上限、拒绝大额申购、暂停基金申购等措施，切实保护存量基金份额持有人的合法权益。

② 当发生大额申购或赎回情形时，基金管理人可以采用摆动定价机制，以确保基金估值的公平性。

③ 当前一估值日基金资产净值 50% 以上的资产出现无可参考的活跃市场价格且采用估值技术仍导致公允价值存在重大不确定性时，经与基金托管人协商确认后，基金管理人应当暂停接受基金申购申请、赎回申请或延缓支付赎回款项。

（2）本基金拟投资市场、行业及资产的流动性风险评估

本基金的投资范围为具有良好流动性的金融工具，包括国内依法发行上市的债券（包括国债、央行票据、金融债、公司债、企业债、地方政府债、次级债、可分离交易可转债的纯债部分、短期融资券、超短期融资券、中期票据）、资产支持证券、债券回购、同业存单、银行存款（包括协议存款、定期存款以及其他银行存款）、货币市场工具以及法律法规或中国证监会允许基金投资的其他金融工具（但须符合中国证监会相关规定）。标的资产大部分为标准化债券金融工具，一般情况下具有较好的流动性，同时，本基金严格控制开放期内投资于流动受限资产和不存在活跃市场需要采用估值技术确定公允价值的投资品种的比例。除此之外，本基金管理人将根据历史经验和现实条件，制定出现金持有量的上下限计划，在该限制范围内进行现金比例调控或现金与证券的转化。本基金管理人会进行标的的分散化投资并结合对各类标的资产的预期流动性合理进行资产配置，以防范流动性风险。

（3）巨额赎回情形下的流动性风险管理措施

当基金出现巨额赎回时，基金管理人可以根据基金当时的资产组合状况决定全额赎回、延缓支付赎回款项或延期办理赎回申请。

1) 全额赎回：当基金管理人认为有能力支付投资人的全部赎回申请时，按正常赎回程序执行。

2) 延缓支付赎回款项：本基金开放期内单个开放日出现巨额赎回的，基金管理人符合法律法规及基金合同约定的赎回申请应于当日全部予以接受和确认。但对于已接受的赎回申请，如基金管理人认为全额支付投资人的赎回款项有

困难或认为全额支付投资人的赎回款项可能会对基金的资产净值造成较大波动的，基金管理人在当日按比例办理的赎回份额不低于基金总份额 20%的前提下可对其余赎回申请延缓支付赎回款项，但不得超过 20 个工作日。延缓支付的赎回申请以赎回申请确认当日的基金份额净值为基础计算赎回金额。

3) 延期办理赎回申请：在开放期内，当基金出现巨额赎回时，在单个基金份额持有人赎回申请超过前一估值日基金总份额 40% 的情形下，基金管理人认为支付该基金份额持有人的全部赎回申请有困难或者因支付该基金份额持有人的全部赎回申请而进行的财产变现可能会对基金资产净值造成较大波动时，在当日接受该基金份额持有人的全部赎回的比例不低于前一估值日基金总份额 40% 的前提下，其余赎回申请可以延期办理，但延期办理的期限不得超过 20 个工作日，如延期办理期限超过开放期的，开放期相应延长，延长的开放期内不办理申购，亦不接受新的赎回申请，即基金管理人仅为原开放期内因提交赎回申请超过基金总份额 40% 以上而被延期办理赎回的单个基金份额持有人办理赎回业务。针对该基金份额持有人不超过基金总份额 40% 的赎回申请和其他赎回申请不超过基金总份额 40% 的基金份额持有人的赎回申请，将按照上述全部赎回或延期支付赎回款项的方式进行处理。

(4) 实施备用的流动性风险管理工具的情形、程序及对投资者的潜在影响
基金管理人经与基金托管人协商，在确保投资者得到公平对待的前提下，可依照法律法规及基金合同的约定，综合运用各类流动性风险管理工具，对赎回申请等进行适度调整，作为特定情形下基金管理人流动性风险管理的辅助措施，包括但不限于：延期办理巨额赎回申请、暂停接受赎回申请、延缓支付赎回款项、收取短期赎回费、暂停基金估值、摆动定价、侧袋机制等流动性风险管理工具。

延期办理巨额赎回申请、暂停接受赎回申请、延缓支付赎回款项等工具的情形、程序见本招募说明书“八、基金份额的申购、赎回与转换”之“（九）暂停赎回或延缓支付赎回款项的情形”和“（十）巨额赎回的情形及处理方式”的相关规定。若本基金延期办理巨额赎回申请，投资者被延期办理的基金份额将面临基金份额净值波动的风险并对投资者资金安排形成影响。若本基金暂停接受赎回申请，投资者将面临无法赎回本基金的风险。若本基金延缓支付赎回款项，赎回款到账时间将延后，可能对投资者的资金安排带来不利影响。

本基金收取的短期赎回费适用于持续持有期少于7日的投资者，费率为1.5%。短期赎回费由上述投资者承担，在赎回基金份额时收取，并全额计入基金财产。短期赎回费将增加持续持有期少于7天投资者的投资成本，对其可获取得赎回款项造成不利影响。

暂停基金估值适用于当特定资产占前一估值日基金资产净值50%以上的情形，届时基金管理人与基金托管人协商确认后，将暂停基金估值，并采取延缓支付赎回款项或暂停接受基金申购赎回申请的措施。若本基金暂停基金估值，一方面投资者将无法获知该估值日的基金份额净值信息；另一方面基金将延缓支付赎回款项或暂停接受基金的申购赎回申请。延缓支付赎回款项可能影响投资者的资金安排，暂停接受基金申购赎回将导致投资者无法申购或者赎回本基金。

当本基金发生大额申购或赎回情形时，本基金管理人可以采用摆动定价机制，以确保基金估值的公平性，具体处理原则与操作规范遵循相关法律法规以及监管部门、自律规则规定。当日参与申购和赎回交易的投资者存在承担申购或者赎回产生的交易及其他成本的风险。

4、本基金的特定风险

（1）本基金每年开放一次申购和赎回，投资者需在开放期提出申购赎回申请，在非开放期间将无法按照基金份额净值进行申购和赎回。

（2）开放期如果出现较大数额的净赎回申请，则使基金资产变现困难，基金可能面临一定的流动性风险，存在着基金份额净值波动的风险。

（3）基金合同生效满三年的对应日，若基金资产规模低于两亿元，基金合同应当终止，且不得通过召开基金份额持有人大会的方式延续。基金合同生效满三年后继续存续的，连续五十个工作日出现基金份额持有人数量不满二百人或者基金资产净值低于五千万元的，基金合同也将自动终止；

（4）资产支持证券的投资风险

本基金投资资产支持证券，资产支持证券具有一定的价格波动风险、流动性风险、信用风险等风险。价格波动风险指的是市场利率波动会导致资产支持证券的收益率和价格波动。流动性风险指的是受资产支持证券市场规模及交易活跃程度的影响，资产支持证券可能无法在同一价格水平上进行较大数量的买入或卖出，存在一定的流动性风险。信用风险指的基金所投资的资产支持证券之债务人出

现违约，或在交易过程中发生交收违约，或由于资产支持证券信用质量降低导致证券价格下降，造成基金财产损失。

（5）特定机构投资者大额赎回导致的风险

如果特定机构投资者大额赎回，可能会导致基金份额净值波动的风险。主要原因是，根据本基金招募说明书和基金合同的规定，基金份额净值的计算精确到0.0001元，小数点后第5位四舍五入，当特定机构投资者巨额赎回时，由于基金份额净值四舍五入产生的误差计入基金财产，导致基金份额净值发生大幅波动。基金份额净值计算符合基金合同和法律法规的相关规定，单日大幅波动是在现有估值方法下出现的特殊事件。

如果特定机构投资者大额赎回，为应对赎回，可能迫使基金以不适当的价格大量抛售证券，使基金的净值增长率受到不利影响。

（6）投资策略风险和债券品种配置风险

在基金管理人在结合分析宏观、微观分析和市场失衡的特点选择具体的投资策略过程中，可能限于知识、技术、经验等因素而影响其对相关信息、经济形势和证券价格走势的判断偏差，致使本基金的业绩表现不一定领先于市场平均水平。

债券品种配置风险是指由于当利率的波动或是债券信用级别的变化导致不同债券品种利差发生变化时，基金在配置不同比例的资金购买不同品种的债券而隐含的风险。

5、启用侧袋机制的风险

若本基金启用侧袋机制，则实施侧袋机制期间，侧袋账户份额将停止披露基金份额净值，并不得办理申购、赎回和转换，基金份额持有人可能面临无法及时获得侧袋账户对应部分的资金的流动性风险。基金管理人将按照基金份额持有人利益最大化原则，采取将特定资产予以处置变现等方式，及时向侧袋账户份额持有人支付对应款项，但因特定资产的变现时间具有不确定性，最终变现价格也具有不确定性并且有可能大幅低于启用侧袋机制时的特定资产的估值，基金份额持有人可能因此面临损失。

6、其他风险

（1）技术风险

计算机、通讯系统、交易网络等技术保障系统或信息网络支持出现异常情况，

可能导致基金日常的申购赎回无法按正常时限完成、注册登记系统瘫痪、核算系统无法按正常时限显示产生净值、基金的投资交易指令无法及时传输等风险。

（2）战争、自然灾害等不可抗力因素的出现，将会严重影响证券市场的运行，可能导致基金资产的损失。

（3）金融市场危机、行业竞争、代理机构违约、托管行违约等超出基金管理人自身直接控制能力之外的风险，可能导致基金或者基金份额持有人的利益受损。

（二）声明

1、本基金未经任何一级政府、机构及部门担保。投资者自愿投资于本基金，须自行承担投资风险。

2、除基金管理人直接办理本基金的销售外，本基金还通过代销机构销售，但是，本基金并不是代销机构的存款或负债，也没有经代销机构担保或者背书，代销机构并不能保证其收益或本金安全。

基金管理人承诺以诚实信用、勤勉尽责的原则管理和运用基金资产，但不保证本基金一定盈利，也不保证最低收益。本基金的过往业绩及其净值高低并不预示其未来业绩表现。基金管理人提醒投资者基金投资的“买者自负”原则，在做出投资决策后，基金运营状况与基金净值变化引致的投资风险，由投资者自行承担。

十八、基金合同的变更、终止与基金财产的清算

（一）《基金合同》的变更

1、变更《基金合同》涉及法律法规规定或基金合同约定应经基金份额持有人大会决议通过的事项的，应召开基金份额持有人大会决议通过。对于法律法规规定和《基金合同》约定可不经基金份额持有人大会决议通过的事项，由基金管理人和基金托管人同意后变更并公告，并报中国证监会备案。

2、关于《基金合同》变更的基金份额持有人大会决议自生效后执行，且自决议生效后按规定在指定媒介公告，并报中国证监会备案。

（二）《基金合同》的终止事由

有下列情形之一的，经履行相关程序后，《基金合同》应当终止：

1、基金份额持有人大会决定终止的；

2、基金管理人、基金托管人职责终止，在 6 个月内没有新基金管理人、新基金托管人承接的；

3、基金合同生效三年后的对应日，若本基金资产净值低于两亿元，基金合同自动终止，且无需召开基金份额持有人大会审议；

4、《基金合同》生效满三年后继续存续的，连续五十个工作日出现基金份额持有人数量不满二百人或者基金资产净值低于五千万元的；

5、《基金合同》约定的其他情形；

6、相关法律法规和中国证监会规定的其他情况。

（三）基金财产的清算

1、基金财产清算小组：自出现《基金合同》终止事由之日起 30 个工作日内成立清算小组，基金管理人组织基金财产清算小组并在中国证监会的监督下进行基金清算。

2、基金财产清算小组组成：基金财产清算小组成员由基金管理人、基金托管人、具有证券、期货相关业务资格的注册会计师、律师以及中国证监会指定的人员组成。基金财产清算小组可以聘用必要的工作人员。

3、基金财产清算小组职责：基金财产清算小组负责基金财产的保管、清理、估价、变现和分配。基金财产清算小组可以依法进行必要的民事活动。

4、基金财产清算程序：

（1）《基金合同》终止情形出现时，由基金财产清算小组统一接管基金；

（2）对基金财产和债权债务进行清理和确认；

（3）对基金财产进行估值和变现；

（4）制作清算报告；

（5）聘请会计师事务所对清算报告进行外部审计，聘请律师事务所对清算报告出具法律意见书；

（6）将清算报告报中国证监会备案并公告；

（7）对基金剩余财产进行分配。

5、基金财产清算的期限

基金财产清算的期限为 6 个月，但因本基金所持证券的流动性受到限制而不能及时变现的，清算期限相应顺延。

（四）清算费用

清算费用是指基金财产清算小组在进行基金清算过程中发生的所有合理费用，清算费用由基金财产清算小组优先从基金财产中支付。

（五）基金财产清算剩余资产的分配

依据基金财产清算的分配方案，将基金财产清算后的全部剩余资产扣除基金财产清算费用、交纳所欠税款并清偿基金债务后，按基金份额持有人持有的基金份额比例进行分配。

（六）基金财产清算的公告

清算过程中的有关重大事项须及时公告；基金财产清算报告经会计师事务所审计并由律师事务所出具法律意见书后报中国证监会备案并公告。基金财产清算公告于基金财产清算报告报中国证监会备案后 5 个工作日内由基金财产清算小组进行公告。

（七）基金财产清算账册及文件的保存

基金财产清算账册及有关文件由基金托管人保存 15 年以上。

十九、基金合同的内容摘要

（一）基金份额持有人、基金管理人和基金托管人的权利、义务

1、基金份额持有人的权利与义务

基金投资者持有本基金基金份额的行为即视为对《基金合同》的承认和接受，基金投资者自依据《基金合同》取得基金份额，即成为本基金份额持有人和《基金合同》的当事人，直至其不再持有本基金的基金份额。基金份额持有人作为《基金合同》当事人并不以在《基金合同》上书面签章或签字为必要条件。

除法律法规另有规定或本基金合同另有约定外，每份基金份额具有同等的合法权益。

（1）根据《基金法》、《运作办法》及其他有关规定，基金份额持有人的权利包括但不限于：

- 1) 分享基金财产收益；
- 2) 参与分配清算后的剩余基金财产；
- 3) 依法申请赎回或转让其持有的基金份额；

- 4) 按照规定要求召开基金份额持有人大会或者召集基金份额持有人大会；
- 5) 出席或者委派代表出席基金份额持有人大会，对基金份额持有人大会审议事项行使表决权；
- 6) 查阅或者复制公开披露的基金信息资料；
- 7) 监督基金管理人的投资运作；
- 8) 对基金管理人、基金托管人、基金服务机构损害其合法权益的行为依法提起诉讼或仲裁；
- 9) 法律法规及中国证监会规定的和《基金合同》约定的其他权利。

(2) 根据《基金法》、《运作办法》及其他有关规定，基金份额持有人的义务包括但不限于：

- 1) 认真阅读并遵守《基金合同》、《招募说明书》等信息披露文件；
- 2) 了解所投资基金产品，了解自身风险承受能力，自主判断基金的投资价值，自主做出投资决策，自行承担投资风险；
- 3) 关注基金信息披露，及时行使权利和履行义务；
- 4) 缴纳基金认购、申购款项及法律法规和《基金合同》所规定的费用；
- 5) 在其持有的基金份额范围内，承担基金亏损或者《基金合同》终止的有限责任；
- 6) 不从事任何有损基金及其他《基金合同》当事人合法权益的活动；
- 7) 执行生效的基金份额持有人大会的决议；
- 8) 返还在基金交易过程中因任何原因获得的不当得利；
- 9) 发起资金提供方使用发起资金认购本基金的金额不少于 1,000 万元，且持有发起资金认购的基金份额的期限自基金合同生效日起不少于 3 年；
- 10) 法律法规及中国证监会规定的和《基金合同》约定的其他义务。

2、基金管理人的权利与义务

(1) 根据《基金法》、《运作办法》及其他有关规定，基金管理人的权利包括但不限于：

- 1) 依法募集资金；
- 2) 自《基金合同》生效之日起，根据法律法规和《基金合同》独立运用并管理基金财产；

3) 依照《基金合同》收取基金管理费以及法律法规规定或中国证监会批准的其他费用；

4) 销售基金份额；

5) 按照规定召集基金份额持有人大会；

6) 依据《基金合同》及有关法律的规定监督基金托管人，如认为基金托管人违反了《基金合同》及国家有关法律的规定，应呈报中国证监会和其他监管部门，并采取必要措施保护基金投资者的利益；

7) 在基金托管人更换时，提名新的基金托管人；

8) 选择、更换基金销售机构，对基金销售机构的相关行为进行监督和处理；

9) 担任或委托其他符合条件的机构担任基金登记机构办理基金登记业务并获得《基金合同》规定的费用；

10) 依据《基金合同》及有关法律的规定决定基金收益的分配方案；

11) 在《基金合同》约定的范围内，拒绝或暂停受理申购、赎回和转换申请；

12) 依照法律法规为基金的利益对被投资公司行使债权人权利，为基金的利益行使因基金财产投资于证券所产生的权利；

13) 在法律法规允许的前提下，为基金的利益依法为基金进行融资；

14) 以基金管理人的名义，代表基金份额持有人的利益行使诉讼权利或者实施其他法律行为；

15) 选择、更换律师事务所、会计师事务所、证券经纪商或其他为基金提供服务的外部机构；

16) 在符合有关法律、法规的前提下，制订和调整有关基金认购、申购、赎回、转换和非交易过户等的业务规则；

17) 法律法规及中国证监会规定的和《基金合同》约定的其他权利。

(2) 根据《基金法》、《运作办法》及其他有关规定，基金管理人的义务包括但不限于：

1) 依法募集资金，办理或者委托经中国证监会认定的其他机构代为办理基金份额的发售、申购、赎回和登记事宜；

2) 办理基金注册或备案手续；

3) 自《基金合同》生效之日起，以诚实信用、谨慎勤勉的原则管理和运用

基金财产；

4) 配备足够的具有专业资格的人员进行基金投资分析、决策，以专业化的经营方式管理和运作基金财产；

5) 建立健全内部风险控制、监察与稽核、财务管理及人事管理等制度，保证所管理的基金财产和基金管理人的财产相互独立，对所管理的不同基金分别管理，分别记账，进行证券投资；

6) 除依据《基金法》、《基金合同》及其他有关规定外，不得利用基金财产为自己及任何第三人谋取利益，不得委托第三人运作基金财产；

7) 依法接受基金托管人的监督；

8) 采取适当合理的措施使计算基金份额认购、申购、赎回和注销价格的方法符合《基金合同》等法律文件的规定，按有关规定计算并公告基金净值信息，确定基金份额申购、赎回的价格；

9) 进行基金会计核算并编制基金财务会计报告；

10) 编制季度报告、中期报告和年度报告；

11) 严格按照《基金法》、《基金合同》及其他有关规定，履行信息披露及报告义务；

12) 保守基金商业秘密，不泄露基金投资计划、投资意向等。除《基金法》、《基金合同》及其他有关规定另有规定外，在基金信息公开披露前应予保密，不向他人泄露，因审计、法律等外部专业顾问提供服务而向其提供的情况除外；

13) 按《基金合同》的约定确定基金收益分配方案，及时向基金份额持有人分配基金收益；

14) 按规定受理申购与赎回申请，及时、足额支付赎回款项；

15) 依据《基金法》、《基金合同》及其他有关规定召集基金份额持有人大会或配合基金托管人、基金份额持有人依法召集基金份额持有人大会；

16) 按规定保存基金财产管理业务活动的会计账册、报表、记录和其他相关资料 15 年以上；

17) 确保需要向基金投资者提供的各项文件或资料在规定时间发出，并且保证投资者能够按照《基金合同》规定的时间和方式，随时查阅到与基金有关的公开资料，并在支付合理成本的条件下得到有关资料的复印件；

18) 组织并参加基金财产清算小组，参与基金财产的保管、清理、估价、变现和分配；

19) 面临解散、依法被撤销或者被依法宣告破产时，及时报告中国证监会并通知基金托管人；

20) 因违反《基金合同》导致基金财产的损失或损害基金份额持有人合法权益时，应当承担赔偿责任，其赔偿责任不因其退任而免除；

21) 监督基金托管人按法律法规和《基金合同》规定履行自己的义务，基金托管人违反《基金合同》造成基金财产损失时，基金管理人应为基金份额持有人利益向基金托管人追偿；

22) 当基金管理人将其义务委托第三方处理时，应当对第三方处理有关基金事务的行为承担责任；

23) 以基金管理人名义，代表基金份额持有人利益行使诉讼权利或实施其他法律行为；

24) 基金管理人在募集期间未能达到基金的备案条件，《基金合同》不能生效，基金管理人承担全部募集费用，将已募集资金并加计银行同期活期存款利息在基金募集期结束后 30 日内退还基金认购人；

25) 执行生效的基金份额持有人大会的决议；

26) 建立并保存基金份额持有人名册；

27) 法律法规及中国证监会规定的和《基金合同》约定的其他义务。

3、基金托管人的权利与义务

(1) 根据《基金法》、《运作办法》及其他有关规定，基金托管人的权利包括但不限于：

1) 自《基金合同》生效之日起，依法律法规和《基金合同》的规定安全保管基金财产；

2) 依《基金合同》约定获得基金托管费以及法律法规规定或监管部门批准的其他费用；

3) 监督基金管理人对本基金的投资运作，如发现基金管理人违反《基金合同》及国家法律法规行为，对基金财产、其他当事人的利益造成重大损失的情形，应呈报中国证监会，并采取必要措施保护基金投资者的利益；

4) 根据相关市场规则，为基金开设证券账户、资金账户等投资所需账户，为基金办理证券交易资金清算；

5) 提议召开或召集基金份额持有人大会；

6) 在基金管理人更换时，提名新的基金管理人；

7) 法律法规及中国证监会规定的和《基金合同》约定的其他权利。

(2) 根据《基金法》、《运作办法》及其他有关规定，基金托管人的义务包括但不限于：

1) 以诚实信用、勤勉尽责的原则持有并安全保管基金财产；

2) 设立专门的基金托管部门，具有符合要求的营业场所，配备足够的、合格的熟悉基金托管业务的专职人员，负责基金财产托管事宜；

3) 建立健全内部风险控制、监察与稽核、财务管理及人事管理等制度，确保基金财产的安全，保证其托管的基金财产与基金托管人自有财产以及不同的基金财产相互独立；对所托管的不同的基金分别设置账户，独立核算，分账管理，保证不同基金之间在账户设置、资金划拨、账册记录等方面相互独立；

4) 除依据《基金法》、《基金合同》及其他有关规定外，不得利用基金财产为自己及任何第三人谋取利益，不得委托第三人托管基金财产；

5) 保管由基金管理人代表基金签订的与基金有关的重大合同及有关凭证；

6) 按规定开设基金财产的资金账户和证券账户及投资所需账户，按照《基金合同》的约定，根据基金管理人的投资指令，及时办理清算、交割事宜；

7) 保守基金商业秘密，除《基金法》、《基金合同》及其他有关法律法规规定或监管机构另有要求外，在基金信息公开披露前予以保密，不得向他人泄露，因审计、法律等外部专业顾问提供服务而向其提供的情况除外；

8) 复核、审查基金管理人计算的基金净值信息、基金份额申购、赎回价格；

9) 办理与基金托管业务活动有关的信息披露事项；

10) 对基金财务会计报告、季度报告、中期报告和年度报告出具意见，说明基金管理人在各重要方面的运作是否严格按照《基金合同》的规定进行；如果基金管理人未执行《基金合同》规定的行为，还应当说明基金托管人是否采取了适当的措施；

11) 保存基金托管业务活动的记录、账册、报表和其他相关资料 15 年以上；

- 12) 从基金管理人或其委托的登记机构处接收并保存基金份额持有人名册；
- 13) 按规定制作相关账册并与基金管理人核对；
- 14) 依据基金管理人的指令或有关规定向基金份额持有人支付基金收益和赎回款项；
- 15) 依据《基金法》、《基金合同》及其他有关规定，召集基金份额持有人大会或配合基金管理人、基金份额持有人依法召集基金份额持有人大会；
- 16) 按照法律法规和《基金合同》的规定监督基金管理人的投资运作；
- 17) 参加基金财产清算小组，参与基金财产的保管、清理、估价、变现和分配；
- 18) 面临解散、依法被撤销或者被依法宣告破产时，及时报告中国证监会和银行业监督管理机构，并通知基金管理人；
- 19) 因违反《基金合同》导致基金财产损失时，应承担赔偿责任，其赔偿责任不因其退任而免除；
- 20) 按规定监督基金管理人按法律法规和《基金合同》规定履行自己的义务，基金管理人因违反《基金合同》造成基金财产损失时，应为基金份额持有人利益向基金管理人追偿；
- 21) 执行生效的基金份额持有人大会的决议；
- 22) 法律法规及中国证监会规定的和《基金合同》约定的其他义务。

（二）基金份额持有人大会召集、议事及表决的程序和规则

基金份额持有人大会由基金份额持有人组成，基金份额持有人的合法授权代表有权代表基金份额持有人出席会议并表决。除法律法规另有规定或本基金合同另有约定外，基金份额持有人持有的每一基金份额拥有平等的投票权。

本基金基金份额持有人大会不设立日常机构。若将来法律法规对基金份额持有人大会另有规定的，以届时有效的法律法规为准。

1、召开事由

（1）除法律法规、监管机构另有规定或基金合同另有约定外，当出现或需要决定下列事由之一的，应当召开基金份额持有人大会：

- 1) 终止《基金合同》；
- 2) 更换基金管理人；

- 3) 更换基金托管人;
 - 4) 转换基金运作方式（不包括本基金封闭期与开放期运作方式的转换）;
 - 5) 调整基金管理人、基金托管人的报酬标准;
 - 6) 变更基金类别;
 - 7) 本基金与其他基金的合并;
 - 8) 变更基金投资目标、范围或策略;
 - 9) 变更基金份额持有人大会程序;
 - 10) 基金管理人或基金托管人要求召开基金份额持有人大会;
 - 11) 单独或合计持有本基金总份额 10%以上（含 10%）基金份额的基金份额持有人（以基金管理人收到提议当日的基金份额计算，下同）就同一事项书面要求召开基金份额持有人大会;
 - 12) 对基金合同当事人权利和义务产生重大影响的其他事项;
 - 13) 法律法规、《基金合同》或中国证监会规定的其他应当召开基金份额持有人大会的事项。
- (2) 在法律法规及基金合同规定的范围内且对基金份额持有人利益无实质性不利影响的情况下，以下情况可由基金管理人和基金托管人协商后修改，不需召开基金份额持有人大会：
- 1) 法律法规要求增加的基金费用的收取;
 - 2) 在法律法规和《基金合同》规定的范围内调整基金管理费、基金托管费;
 - 3) 调整本基金的申购费率、调低赎回费率或变更收费方式;
 - 4) 因相应的法律法规发生变动而应当对《基金合同》进行修改;
 - 5) 增加新的基金份额类别或调整基金份额分类规则;
 - 6) 对《基金合同》的修改对基金份额持有人利益无实质性不利影响或修改不涉及《基金合同》当事人权利义务关系发生重大变化;
 - 7) 基金管理人、销售机构、登记机构调整有关基金申购、赎回、转换、非交易过户、转托管等业务的规则;
 - 8) 按照本《基金合同》的约定，变更业绩比较基准;
 - 9) 本基金推出新业务或服务;
 - 10) 按照法律法规和《基金合同》规定不需召开基金份额持有人大会的其他

情形。

2、会议召集人及召集方式

（1）除法律法规规定或《基金合同》另有约定外，基金份额持有人大会由基金管理人召集；

（2）基金管理人未按规定召集或不能召集时，由基金托管人召集；

（3）基金托管人认为有必要召开基金份额持有人大会的，应当向基金管理人提出书面提议。基金管理人应当自收到书面提议之日起 10 日内决定是否召集，并书面告知基金托管人。基金管理人决定召集的，应当自出具书面决定之日起 60 日内召开；基金管理人决定不召集，基金托管人仍认为有必要召开的，应当由基金托管人自行召集，并自出具书面决定之日起 60 日内召开并告知基金管理人，基金管理人应当配合；

（4）单独或合计代表基金份额 10% 以上（含 10%）的基金份额持有人就同一事项书面要求召开基金份额持有人大会，应当向基金管理人提出书面提议。基金管理人应当自收到书面提议之日起 10 日内决定是否召集，并书面告知提出提议的基金份额持有人代表和基金托管人。基金管理人决定召集的，应当自出具书面决定之日起 60 日内召开；基金管理人决定不召集，单独或合计代表基金份额 10% 以上（含 10%）的基金份额持有人仍认为有必要召开的，应当向基金托管人提出书面提议。基金托管人应当自收到书面提议之日起 10 日内决定是否召集，并书面告知提出提议的基金份额持有人代表和基金管理人；基金托管人决定召集的，应当自出具书面决定之日起 60 日内召开并告知基金管理人，基金管理人应当配合；

（5）单独或合计代表基金份额 10% 以上（含 10%）的基金份额持有人就同一事项要求召开基金份额持有人大会，而基金管理人、基金托管人都不召集的，单独或合计代表基金份额 10% 以上（含 10%）的基金份额持有人有权自行召集，并至少提前 30 日报中国证监会备案。基金份额持有人依法自行召集基金份额持有人大会的，基金管理人、基金托管人应当配合，不得阻碍、干扰；

（6）基金份额持有人会议的召集人负责选择确定开会时间、地点、方式和权益登记日。

3、召开基金份额持有人大会的通知时间、通知内容、通知方式

（1）召开基金份额持有人大会，召集人应于会议召开前 30 日，在指定媒介

公告。基金份额持有人大会通知应至少载明以下内容：

- 1) 会议召开的时间、地点和会议形式；
- 2) 会议拟审议的事项、议事程序和表决方式；
- 3) 有权出席基金份额持有人大会的基金份额持有人的权益登记日；
- 4) 授权委托证明的内容要求（包括但不限于代理人身份，代理权限和代理有效期限等）、送达时间和地点；
- 5) 会务常设联系人姓名及联系电话；
- 6) 出席会议者必须准备的文件和必须履行的手续；
- 7) 召集人需要通知的其他事项。

（2）采取通讯开会方式并进行表决的情况下，由会议召集人决定在会议通知中说明本次基金份额持有人大会所采取的具体通讯方式、委托的公证机关及其联系方式和联系人、表决意见寄交的截止时间和收取方式。

（3）如召集人为基金管理人，还应另行书面通知基金托管人到指定地点对表决意见的计票进行监督；如召集人为基金托管人，则应另行书面通知基金管理人到指定地点对表决意见的计票进行监督；如召集人为基金份额持有人，则应另行书面通知基金管理人和基金托管人到指定地点对表决意见的计票进行监督。基金管理人或基金托管人拒不派代表对表决意见的计票进行监督的，不影响表决意见的计票效力。

4、基金份额持有人出席会议的方式

基金份额持有人大会可通过现场开会方式、通讯开会或法律法规及监管机构允许的其他方式召开，会议的召开方式由会议召集人确定。基金管理人、基金托管人须为基金份额持有人行使投票权提供便利。

（1）现场开会。由基金份额持有人本人出席或以代理投票授权委托证明委派代表出席，现场开会时基金管理人和基金托管人的授权代表应当列席基金份额持有人大会，基金管理人或基金托管人不派代表列席的，不影响表决效力。现场开会同时符合以下条件时，可以进行基金份额持有人大会议程：

- 1) 亲自出席会议者持有基金份额的凭证、受托出席会议者出具的委托人持有基金份额的凭证及委托人的代理投票授权委托证明符合法律法规、《基金合同》和会议通知的规定，并且持有基金份额的凭证与基金管理人持有的登记资料相符；

2) 经核对, 汇总到会者出示的在权益登记日持有基金份额的凭证显示, 有效的基金份额不少于本基金在权益登记日基金总份额的二分之一(含二分之一)。若到会者在权益登记日代表的有效的基金份额少于本基金在权益登记日基金总份额的二分之一, 召集人可以在原公告的基金份额持有人大会召开时间的三个月以后、六个月以内, 就原定审议事项重新召集基金份额持有人大会。重新召集的基金份额持有人大会到会者在权益登记日代表的有效的基金份额应不少于本基金在权益登记日基金总份额的三分之一(含三分之一)。

(2) 通讯开会。通讯开会系指基金份额持有人将其对表决事项的投票以会议通知载明的形式在表决截止日以前送达至召集人指定的地址或系统。通讯开会应以召集人通知的非现场方式进行表决。

在同时符合以下条件时, 通讯开会的方式视为有效:

1) 会议召集人按《基金合同》约定公布会议通知后, 在 2 个工作日内连续公布相关提示性公告;

2) 召集人按基金合同约定通知基金托管人(如果基金托管人为召集人, 则为基金管理人)到指定地点对表决意见的计票进行监督。会议召集人在基金托管人(如果基金托管人为召集人, 则为基金管理人)和公证机关的监督下按照会议通知规定的方式收取基金份额持有人的表决意见; 基金托管人或基金管理人经通知不参加收取表决意见的, 不影响表决效力;

3) 本人直接出具表决意见或授权他人代表出具表决意见的, 基金份额持有人所持有的基金份额不小于在权益登记日基金总份额的二分之一(含二分之一); 若本人直接出具表决意见或授权他人代表出具表决意见基金份额持有人所持有的基金份额小于在权益登记日基金总份额的二分之一, 召集人可以在原公告的基金份额持有人大会召开时间的三个月以后、六个月以内, 就原定审议事项重新召集基金份额持有人大会。重新召集的基金份额持有人大会应当有代表三分之一以上(含三分之一)基金份额的持有人直接出具表决意见或授权他人代表出具表决意见;

4) 上述第 3) 项中直接出具表决意见的基金份额持有人或受托代表他人出具表决意见的代理人, 同时提交的持有基金份额的凭证、受托出具表决意见的代理人出具的委托人持有基金份额的凭证及委托人的代理投票授权委托证明符合

法律法规、《基金合同》和会议通知的规定，并与基金登记机构记录相符。

（3）在法律法规或监管机构允许的情况下，在会议召开方式上，本基金亦可采用网络、电话或其他非现场方式或者以现场方式与非现场方式相结合的方式召开基金份额持有人大会，会议程序比照现场开会和通讯方式开会的程序进行，具体方式由会议召集人确定并在会议通知中列明。经会议通知载明，基金份额持有人也可以采用网络、电话或其他方式进行表决，或者采用网络、电话或其他方式授权他人代为出席会议并表决，具体方式在会议通知中列明。

5、议事内容与程序

（1）议事内容及提案权

议事内容为关系基金份额持有人利益的重大事项，如《基金合同》的重大修改、决定终止《基金合同》、更换基金管理人、更换基金托管人、与其他基金合并、法律法规及《基金合同》规定的其他事项以及会议召集人认为需提交基金份额持有人大会讨论的其他事项。

基金份额持有人大会的召集人发出召集会议的通知后，对原有提案的修改应当在基金份额持有人大会召开前及时公告。

基金份额持有人大会不得对未事先公告的议事内容进行表决。

（2）议事程序

1) 现场开会

在现场开会的方式下，首先由大会主持人按照下列第 7 条规定程序确定和公布监票人，然后由大会主持人宣读提案，经讨论后进行表决，并形成大会决议。大会主持人为基金管理人授权出席会议的代表，在基金管理人授权代表未能主持大会的情况下，由基金托管人授权其出席会议的代表主持；如果基金管理人授权代表和基金托管人授权代表均未能主持大会，则由出席大会的基金份额持有人和代理人所持表决权的 50% 以上（含 50%）选举产生一名基金份额持有人作为该次基金份额持有人大会的主持人。基金管理人和基金托管人拒不出席或主持基金份额持有人大会，不影响基金份额持有人大会作出的决议的效力。

会议召集人应当制作出席会议人员的签名册。签名册载明参加会议人员姓名（或单位名称）、身份证明文件号码、持有或代表有表决权的基金份额、委托人姓名（或单位名称）和联系方式等事项。

2) 通讯开会

在通讯开会的情况下，首先由召集人提前 30 日公布提案，在所通知的表决截止日期后 2 个工作日内在公证机关监督下由召集人统计全部有效表决，在公证机关监督下形成决议。

6、表决

基金份额持有人所持每份基金份额有一票表决权，同一类别内每一基金份额享有同等表决权。

基金份额持有人大会决议分为一般决议和特别决议：

(1) 一般决议，一般决议须经参加大会的基金份额持有人或其代理人所持表决权的二分之一以上（含二分之一）通过方为有效；除下列第（2）项所规定的须以特别决议通过事项以外的其他事项均以一般决议的方式通过。

(2) 特别决议，特别决议应当经参加大会的基金份额持有人或其代理人所持表决权的三分之二以上（含三分之二）通过方可做出。除法律法规、中国证监会另有规定或基金合同另有约定外，转换基金运作方式、更换基金管理人或者基金托管人、终止《基金合同》、本基金与其他基金合并以特别决议通过方为有效。

基金份额持有人大会采取记名方式进行投票表决。

采取通讯方式进行表决时，除非在计票时有充分的相反证据证明，否则提交符合会议通知中规定的确认投资者身份文件的表决视为有效出席的投资者，表面符合会议通知规定的表决意见视为有效表决，表决意见模糊不清或相互矛盾的视为弃权表决，但应当计入出具表决意见的基金份额持有人所代表的基金份额总数。

基金份额持有人大会的各项提案或同一项提案内并列的各项议题应当分开审议、逐项表决。

7、计票

(1) 现场开会

1) 如大会由基金管理人或基金托管人召集，基金份额持有人大会的主持人应当在会议开始后宣布在出席会议的基金份额持有人和代理人中选举两名基金份额持有人代表与大会召集人授权的一名监督员共同担任监票人；如大会由基金份额持有人自行召集或大会虽然由基金管理人或基金托管人召集，但是基金管理人或基金托管人未出席大会的，基金份额持有人大会的主持人应当在会议开始后

宣布在出席会议的基金份额持有人中选举三名基金份额持有人代表担任监票人。基金管理人或基金托管人不出席大会的，不影响计票的效力。

2) 监票人应当在基金份额持有人表决后立即进行清点并由大会主持人当场公布计票结果。

3) 如果会议主持人或基金份额持有人或代理人对于提交的表决结果有怀疑，可以在宣布表决结果后立即对所投票数要求进行重新清点。监票人应当进行重新清点，重新清点以一次为限。重新清点后，大会主持人应当当场公布重新清点结果。

4) 计票过程应由公证机关予以公证，基金管理人或基金托管人拒不出席大会的，不影响计票的效力。

(2) 通讯开会

在通讯开会的情况下，计票方式为：由大会召集人授权的两名监督员在基金托管人授权代表（若由基金托管人召集，则为基金管理人授权代表）的监督下进行计票，并由公证机关对其计票过程予以公证。基金管理人或基金托管人拒派代表对表决意见的计票进行监督的，不影响计票和表决结果。

8、生效与公告

基金份额持有人大会的决议，召集人应当自通过之日起 5 日内报中国证监会备案。

基金份额持有人大会的决议自表决通过之日起生效。

基金份额持有人大会决议自生效之日起按规定在指定媒介上公告。如果采用通讯方式进行表决，在公告基金份额持有人大会决议时，必须将公证书全文、公证机构、公证员姓名等一同公告。

基金管理人、基金托管人和基金份额持有人应当执行生效的基金份额持有人大会的决议。生效的基金份额持有人大会决议对全体基金份额持有人、基金管理人、基金托管人均有约束力。

9、实施侧袋机制期间基金份额持有人大会的特殊约定

若本基金实施侧袋机制，则相关基金份额或表决权的比例指主袋份额持有人和侧袋份额持有人分别持有或代表的基金份额或表决权符合该等比例，但若相关基金份额持有人大会召集和审议事项不涉及侧袋账户的，则仅指主袋份额持有人

持有或代表的基金份额或表决权符合该等比例：

1、基金份额持有人行使提议权、召集权、提名权所需单独或合计代表相关基金份额 10%以上（含 10%）；

2、现场开会的到会者在权益登记日代表的基金份额不少于本基金在权益登记日相关基金份额的二分之一（含二分之一）；

3、通讯开会的直接出具表决意见或授权他人代表出具表决意见的基金份额持有人所持有的基金份额不小于在权益登记日相关基金份额的二分之一（含二分之一）；

4、当参与基金份额持有人大会投票的基金份额持有人所持有的基金份额小于在权益登记日相关基金份额的二分之一，召集人在原公告的基金份额持有人大会召开时间的 3 个月以后、6 个月以内就原定审议事项重新召集的基金份额持有人大会应当有代表三分之一以上（含三分之一）相关基金份额的持有人参与或授权他人参与基金份额持有人大会投票；

5、现场开会由出席大会的基金份额持有人和代理人所持表决权的 50% 以上（含 50%）选举产生一名基金份额持有人作为该次基金份额持有人大会的主持人；

6、一般决议须经参加大会的基金份额持有人或其代理人所持表决权的二分之一以上（含二分之一）通过；

7、特别决议应当经参加大会的基金份额持有人或其代理人所持表决权的三分之二以上（含三分之二）通过。

侧袋机制实施期间，基金份额持有人大会审议事项涉及主袋账户和侧袋账户的，应分别由主袋账户、侧袋账户的基金份额持有人进行表决，同一主侧袋账户内的每份基金份额具有平等的表决权。表决事项未涉及侧袋账户的，侧袋账户份额无表决权。

侧袋机制实施期间，关于基金份额持有人大会的相关规定以本节特殊约定内容为准，本节没有规定的适用上文相关约定。

10、本部分关于基金份额持有人大会召开事由、召开条件、议事程序、表决条件等规定，凡是直接引用法律法规或监管规则的部分，如将来法律法规或监管规则修改导致相关内容被取消或变更的，基金管理人与基金托管人根据新颁布的

法律法规或监管规则协商一致并提前公告后，可直接对本部分内容进行修改和调整，无需召开基金份额持有人大会审议。

（三）基金合同解除和终止的事由、程序以及基金财产清算方式

1、《基金合同》的变更

（1）变更《基金合同》涉及法律法规规定或本基金合同约定应经基金份额持有人大会决议通过的事项的，应召开基金份额持有人大会决议通过。对于法律法规规定和《基金合同》约定可不经基金份额持有人大会决议通过的事项，由基金管理人和基金托管人同意后变更并公告，并报中国证监会备案。

（2）关于《基金合同》变更的基金份额持有人大会决议自生效后方可执行，且自决议生效后按规定在指定媒介公告，并报中国证监会备案。

2、《基金合同》的终止事由

有下列情形之一的，经履行相关程序后，《基金合同》应当终止：

（1）基金份额持有人大会决定终止的；

（2）基金管理人、基金托管人职责终止，在 6 个月内没有新基金管理人、新基金托管人承接的；

（3）基金合同生效三年后的对应日，若本基金资产净值低于两亿元，本基金合同自动终止，且无需召开基金份额持有人大会审议；

（4）《基金合同》生效满三年后继续存续的，连续五十个工作日出现基金份额持有人数量不满二百人或者基金资产净值低于五千万元的；

（5）《基金合同》约定的其他情形；

（6）相关法律法规和中国证监会规定的其他情况。

3、基金财产的清算

（1）基金财产清算小组：自出现《基金合同》终止事由之日起 30 个工作日内成立清算小组，基金管理人组织基金财产清算小组并在中国证监会的监督下进行基金清算。

（2）基金财产清算小组组成：基金财产清算小组成员由基金管理人、基金托管人、具有从事证券、期货相关业务资格的注册会计师、律师以及中国证监会指定的人员组成。基金财产清算小组可以聘用必要的工作人员。

（3）基金财产清算小组职责：基金财产清算小组负责基金财产的保管、清理、估价、变现和分配。基金财产清算小组可以依法进行必要的民事活动。

（4）基金财产清算程序：

- 1) 《基金合同》终止情形出现时，由基金财产清算小组统一接管基金；
- 2) 对基金财产和债权债务进行清理和确认；
- 3) 对基金财产进行估值和变现；
- 4) 制作清算报告；
- 5) 聘请会计师事务所对清算报告进行外部审计，聘请律师事务所对清算报告出具法律意见书；
- 6) 将清算报告报中国证监会备案并公告；
- 7) 对基金剩余财产进行分配。

（5）基金财产清算的期限为 6 个月，但因本基金所持证券的流动性受到限制而不能及时变现的，清算期限相应顺延。

4、清算费用

清算费用是指基金财产清算小组在进行基金清算过程中发生的所有合理费用，清算费用由基金财产清算小组优先从基金财产中支付。

5、基金财产清算剩余资产的分配

依据基金财产清算的分配方案，将基金财产清算后的全部剩余资产扣除基金财产清算费用、交纳所欠税款并清偿基金债务后，按基金份额持有人持有的基金份额比例进行分配。

6、基金财产清算的公告

清算过程中的有关重大事项须及时公告；基金财产清算报告经会计师事务所审计并由律师事务所出具法律意见书后报中国证监会备案并公告。基金财产清算公告于基金财产清算报告报中国证监会备案后 5 个工作日内由基金财产清算小组进行公告。

7、基金财产清算账册及文件的保存

基金财产清算账册及有关文件由基金托管人保存 15 年以上。

（四）争议解决方式

各方当事人同意，因《基金合同》而产生的或与《基金合同》有关的一切争

议，如经友好协商未能解决的，应提交中国国际经济贸易仲裁委员会，根据该会届时有效的仲裁规则进行仲裁，仲裁地点为北京市，仲裁裁决是终局性的并对各方当事人具有约束力。除非仲裁裁决另有规定，仲裁费用由败诉方承担。

争议处理期间，基金合同当事人应恪守各自的职责，继续忠实、勤勉、尽责地履行基金合同规定的义务，维护基金份额持有人的合法权益。

《基金合同》适用中华人民共和国法律，并从其解释。

（五）基金合同存放地和投资者取得基金合同的方式

《基金合同》正本一式六份，除上报有关监管机构一式二份外，基金管理人、基金托管人各持有二份，每份具有同等的法律效力。

《基金合同》可印制成册，供投资者在基金管理人、基金托管人、销售机构的办公场所和营业场所查阅。

二十、基金托管协议的内容摘要

（一）托管协议当事人

1、基金管理人

名称：华商基金管理有限公司

住所：北京市西城区平安里西大街 28 号楼 19 层

办公地址：北京市西城区平安里西大街 28 号楼 19 层

法定代表人：陈牧原

成立时间：2005 年 12 月 20 日

批准设立机关及批准设立文号：中国证监会证监基金字【2005】160 号

经营范围：基金募集；基金销售；资产管理和中国证监会许可的其他业务

注册资本：壹亿元人民币

组织形式：有限责任公司

存续期间：持续经营

2、基金托管人

名称：浙商银行股份有限公司

注册地址：浙江省杭州市萧山区鸿宁路 1788 号

办公地址：浙江省杭州市下城区延安路 368 号

邮政编码：310006

法定代表人：沈仁康

成立时间：1993 年 4 月 16 日

基金托管业务批准文号：证监许可〔2013〕1519 号

组织形式：股份有限公司

注册资本：人民币 21,268,696,778 元 存续期限：持续经营

（二）基金托管人与基金管理人之间的业务监督、核查

1、基金托管人对基金管理人的投资行为行使监督权

（1）基金托管人根据有关法律法规的规定及《基金合同》和托管协议的约定，对下述基金的投资范围、投资对象进行监督。

本基金的投资范围为具有良好流动性的金融工具，包括国内依法发行上市的债券（包括国债、央行票据、金融债、公司债、企业债、地方政府债、次级债、可分离交易可转债的纯债部分、短期融资券、超短期融资券、中期票据）、资产支持证券、债券回购、同业存单、银行存款（包括协议存款、定期存款以及其他银行存款）、货币市场工具以及法律法规或中国证监会允许基金投资的其他金融工具（但须符合中国证监会相关规定）。

本基金不直接投资股票，也不投资于可转换债券（可分离交易可转债的纯债部分除外）、可交换债券。

如法律法规或监管机构以后允许基金投资其他品种，基金管理人在履行适当程序后，可以将其纳入投资范围。

基金的投资组合比例为：本基金投资于债券的比例不低于基金资产的 80%；但在本基金开放期开始前 1 个月、开放期结束后的 1 个月内以及开放期间不受前述投资组合比例的限制。本基金在封闭期内持有现金或者到期日在一年以内的政府债券占资产净值的比例不受限制，但在开放期本基金持有现金或者到期日在一年以内的政府债券不低于基金资产净值的 5%，其中现金不包括结算备付金、存出保证金和应收申购款等。

当法律法规的相关规定变更时，基金管理人在履行适当程序后可对上述资产配置比例进行适当调整。

(2) 基金托管人根据有关法律法规的规定及《基金合同》和本协议的约定，对基金投资、融资比例进行监督。

基金的投资组合应遵循以下限制：

1) 本基金投资于债券的比例不低于基金资产的 80%；但在本基金开放期开始前 1 个月、开放期结束后的 1 个月内以及开放期间不受前述投资组合比例的限制；

2) 本基金在封闭期内持有现金或者到期日在一年以内的政府债券占资产净值的比例不受限制，但在开放期本基金持有现金或者到期日在一年以内的政府债券不低于基金资产净值的 5%，其中现金不包括结算备付金、存出保证金和应收申购款等；

3) 本基金持有一家公司发行的证券，其市值不超过基金资产净值的 10%；

4) 本基金管理人管理的全部基金持有一家公司发行的证券，不超过该证券的 10%；

5) 本基金投资于同一原始权益人的各类资产支持证券的比例，不得超过基金资产净值的 10%；

6) 本基金持有的全部资产支持证券，其市值不得超过基金资产净值的 20%；

7) 本基金持有的同一（指同一信用级别）资产支持证券的比例，不得超过该资产支持证券规模的 10%；

8) 本基金管理人管理的全部基金投资于同一原始权益人的各类资产支持证券，不得超过其各类资产支持证券合计规模的 10%；

9) 本基金应投资于信用级别评级为 **BBB** 以上（含 **BBB**）的资产支持证券。基金持有资产支持证券期间，如果其信用等级下降、不再符合投资标准，应在评级报告发布之日起 3 个月内予以全部卖出；

10) 本基金进入全国银行间同业市场进行债券回购的资金余额不得超过基金资产净值的 40%；本基金在全国银行间同业市场中的债券回购最长期限为 1 年，债券回购到期后不得展期；

11) 封闭期内，本基金资产总值不得超过基金资产净值的 200%；开放期内，本基金资产总值不得超过基金资产净值的 140%；

12) 开放期内，本基金主动投资于流动性受限资产的市值合计不得超过基金

资产净值的 15%，因证券市场波动、证券停牌、基金规模变动等基金管理人之外的因素致使基金不符合前述所规定比例限制的，基金管理人不得主动新增流动性受限资产的投资；

13) 本基金与私募类证券资管产品及中国证监会认定的其他主体为交易对手开展逆回购交易的，可接受质押品的资质要求应当与基金合同约定的投资范围保持一致；

14) 法律法规及中国证监会规定的和《基金合同》约定的其他投资限制。

除上述第 2)、9)、12)、13) 项外，因证券市场波动、证券发行人合并、基金规模变动等基金管理人之外的因素致使基金投资比例不符合上述规定投资比例的，基金管理人应当在 10 个交易日内进行调整，但法律法规或中国证监会规定的特殊情形除外。

基金管理人应当自基金合同生效之日起 6 个月内使基金的投资组合比例符合基金合同的有关约定。在上述期间内，本基金的投资范围、投资策略应当符合基金合同的约定。基金托管人对基金的投资的监督与检查自基金合同生效之日起开始。

根据《中国证券登记结算有限责任公司、上海证券交易所、深圳证券交易所债券质押式回购交易结算风险控制指引》要求，基金托管人应对以下投资比例进行监控：

1) 本基金开展交易所债券质押式回购的，融资回购交易未到期金额与其证券账户中的债券托管量的比例不得高于 80%。

2) 本基金开展交易所债券质押式回购的，其持有的债券主体评级为 AA+级、AA 级的信用债入库集中度占比不得超过 10%。

因证券市场波动、基金规模变动等基金管理人之外的因素致使基金投资比例不符合上述规定投资比例的，应当在发生后的五个交易日内调整完毕。若经基金托管人书面提示，本基金仍未在五个交易日内调整完毕的，中国证券登记结算有限责任公司、上海证券交易所或深圳证券交易所因此对基金托管人采取自律监管措施或纪律处分措施的，应由基金管理人负责向中国证券登记结算有限责任公司、上海证券交易所或深圳证券交易所进行解释，基金托管人保留向基金管理人追究责任的权利。

如果法律法规及监管政策等对基金合同约定投资组合比例限制进行变更的，基金管理人在履行适当程序后本基金可相应调整投资比例限制规定。法律法规或监管部门取消上述限制，如适用于本基金，基金管理人在履行适当程序后，则本基金投资不再受相关限制。

（3）基金托管人根据有关法律法规的规定及《基金合同》和托管协议的约定，对基金投资禁止行为进行监督。基金财产不得用于下列投资或者活动。：

- 1) 承销证券；
- 2) 违反规定向他人贷款或者提供担保；
- 3) 从事承担无限责任的投资；
- 4) 买卖其他基金份额，但是中国证监会另有规定的除外；
- 5) 向其基金管理人、基金托管人出资；
- 6) 从事内幕交易、操纵证券交易价格及其他不正当的证券交易活动；
- 7) 法律、行政法规和中国证监会规定禁止的其他活动。

基金管理人运用基金财产买卖基金管理人、基金托管人及其控股股东、实际控制人或者与其有重大利害关系的公司发行的证券或者承销期内承销的证券，或者从事其他重大关联交易的，应当符合本基金的投资目标和投资策略，遵循基金份额持有人利益优先原则，防范利益冲突，建立健全内部审批机制和评估机制，按照市场公平合理价格执行。相关交易必须事先得到基金托管人同意，并按法律法规予以披露。重大关联交易应提交基金管理人董事会审议，并经过三分之二以上的独立董事通过。基金管理人董事会应至少每半年对关联交易事项进行审查。

如法律、行政法规或监管部门取消或变更上述禁止性规定，如适用于本基金，基金管理人在履行适当程序后，本基金可不受上述规定的限制或以变更后的规定为准，不需经基金份额持有人大会审议。

（4）基金托管人根据有关法律法规的规定及《基金合同》和本协议的约定，对基金管理人参与银行间债券市场进行监督。

1) 基金托管人依据有关法律法规的规定和《基金合同》的约定对于基金管理人参与银行间市场交易时面临的交易对手资信风险进行监督。

基金管理人向基金托管人提供符合法律法规及行业标准的银行间市场交易对手的名单，并按照审慎的风险控制原则在该名单中约定各交易对手所适用的交

易结算方式。基金托管人在收到名单后 2 个工作日内电话或回函确认收到该名单。基金管理人应定期和不定期对银行间市场现券及回购交易对手的名单进行更新，基金托管人在收到名单后 2 个工作日内电话或书面回函确认，新名单自基金托管人确认当日生效。新名单生效前已与本次剔除的交易对手所进行但尚未结算的交易，仍应按照协议进行结算。

2) 基金管理人参与银行间市场交易时，有责任控制交易对手的资信风险，由于交易对手资信风险引起的损失，基金管理人应当负责向相关责任人追偿。

(5) 基金托管人根据有关法律法规的规定及《基金合同》和托管协议的约定，对基金管理人选择存款银行进行监督。

基金投资银行存款的，基金管理人应根据法律法规的规定及《基金合同》的约定，确定符合条件的所有存款银行的名单，并及时提供给基金托管人，基金托管人应据以对基金投资银行存款的交易对手是否符合有关规定进行监督。

本基金投资银行存款应符合如下规定：

1) 基金管理人、基金托管人应当与存款银行建立定期对账机制，确保基金银行存款业务账目及核算的真实、准确。

2) 基金管理人与基金托管人应根据相关规定，就本基金银行存款业务另行签订书面协议，明确双方在相关协议签署、账户开设与管理、投资指令传达与执行、资金划拨、账目核对、到期兑付、文件保管以及存款证实书的开立、传递、保管等流程中的权利、义务和职责，以确保基金财产的安全，保护基金份额持有人的合法权益。

3) 基金托管人应加强对基金银行存款业务的监督与核查，严格审查、复核相关协议、账户资料、投资指令、存款证实书等有关文件，切实履行托管职责。

4) 基金管理人与基金托管人在开展基金存款业务时，应严格遵守《基金法》、《运作办法》等有关法律法规，以及国家有关账户管理、利率管理、支付结算等的各项规定。

(6) 基金托管人根据法律法规的规定及《基金合同》和本协议的约定，对基金投资其他方面进行监督。

2、基金托管人应根据有关法律法规的规定及《基金合同》的约定，对基金资产净值计算、基金份额净值计算、应收资金到账、基金费用开支及收入确认、

基金收益分配、相关信息披露、基金宣传推介材料中登载基金业绩表现数据等进行监督和核查。如果基金管理人未经基金托管人的审核擅自将不实的业绩表现数据印制在宣传推介材料上，则基金托管人对此不承担任何责任，并有权在发现后报告中国证监会。

3、基金管理人应积极配合和协助基金托管人的监督和核查，在规定时间内答复并改正，就基金托管人的合理疑义进行解释或举证。对基金托管人按照法规要求需向中国证监会报送基金监督报告的，基金管理人应积极配合提供相关数据资料和制度等。

基金托管人发现基金管理人的投资指令或实际投资运作违反《基金法》及其他有关法规、《基金合同》和本协议规定的行为，应及时以书面形式通知基金管理人限期纠正，基金管理人收到通知后应及时核对，并以电话或书面形式向基金托管人反馈，说明违规原因及纠正期限，并保证在规定期限内及时改正。在限期内，基金托管人有权随时对通知事项进行复查，督促基金管理人改正。基金管理人对基金托管人通知的违规事项未能在限期内纠正的，基金托管人有权报告中国证监会。

基金托管人发现基金管理人存在重大违规行为，应立即报告中国证监会，同时通知基金管理人在限期内纠正。

基金托管人发现基金管理人的指令违反法律、行政法规和其他有关规定，或者违反《基金合同》约定的，应当拒绝执行，立即通知基金管理人，并有权向中国证监会报告。

基金托管人发现基金管理人依据交易程序已经生效的指令违反法律、行政法规和其他有关规定，或者违反《基金合同》约定的，应当立即通知基金管理人，并有权向中国证监会报告。

4、当基金持有特定资产且存在或潜在大额赎回申请时，根据最大限度保护基金份额持有人利益的原则，基金管理人经与基金托管人协商一致，并向符合《证券法》规定的会计师事务所就特定资产认定的相关事宜咨询专业意见后，可以依照法律法规及基金合同的约定启用侧袋机制，无需召开基金份额持有人大会审议。

基金托管人依照相关法律法规的规定和基金合同的约定，对侧袋机制启用、特定资产处置和信息披露等方面进行复核和监督。侧袋机制实施期间的具体规则

依照相关法律法规的规定和基金合同的约定执行。

（三）基金管理人

根据《基金法》及其他有关法规、《基金合同》和本协议规定，基金管理人

对基金托管人履行托管职责的情况进行核查，核查事项包括但不限于基金托管人是否安全保管基金财产、开立基金财产的资金账户和证券账户、债券托管账户等投资所需账户，是否及时、准确复核基金管理人计算的基金资产净值和基金份额净值，是否根据基金管理人指令办理清算交收，是否按照法规规定和《基金合同》规定进行相关信息披露和监督基金投资运作等行为。

基金管理人定期和不定期地对基金托管人保管的基金资产进行核查。基金托管人应积极配合基金管理人的核查行为，包括但不限于：提交相关资料以供基金管理人核查托管财产的完整性和真实性，在规定时间内答复并改正。

基金管理人发现基金托管人未对基金资产实行分账管理、擅自挪用基金资产、未执行或无故延迟执行基金管理人资金划拨指令、泄露基金投资信息等违反《基金法》、《基金合同》、本协议及其他有关规定的，应及时以书面形式通知基金托管人在限期内纠正，基金托管人收到通知后应及时核对并以书面形式对基金管理人发出回函。在限期内，基金管理人有权随时对通知事项进行复查，督促基金托管人改正。基金托管人对基金管理人通知的违规事项未能在限期内纠正的，基金管理人应报告中国证监会。对基金管理人按照法规要求需向中国证监会报送基金监督报告的，基金托管人应积极配合提供相关数据资料和制度等。

基金管理人发现基金托管人有重大违规行为，应立即报告中国证监会，同时通知基金托管人在限期内纠正。

（四）基金财产的保管

1、基金财产保管的原则

（1）基金托管人应安全保管基金财产，未经基金管理人的指令，不得自行运用、处分、分配基金的任何资产。

（2）基金财产应独立于基金管理人、基金托管人的固有财产。

（3）基金托管人按照规定开立基金财产的资金账户、证券账户和债券托管账户等投资所需账户。

（4）基金托管人对所托管的不同基金财产分别设置账户，与基金托管人的

其他业务和其他基金的托管业务实行严格的分账管理，确保基金财产的完整和独立。

(5)对于因为基金投资产生的应收资产和基金申购过程中产生的应收资产，应由基金管理人负责与有关当事人确定到账日期并通知基金托管人，到账日基金资产没有到达基金银行存款账户的，基金托管人应及时通知基金管理人采取措施进行催收。由此给基金造成损失的，基金管理人应负责向有关当事人追偿基金的损失。基金托管人对此不承担任何责任，但应提供必要的协助和配合。

2、基金募集资产的验证

基金募集期满或基金提前结束募集之日，发起资金提供方认购金额、发起资金提供方承诺其认购的基金份额的持有期限符合《基金法》、《运作办法》等有关规定后，由基金管理人于 10 日内聘请具有从事证券、期货相关业务资格的会计师事务所进行验资，出具验资报告，验资报告需对发起资金的持有人及其持有份额进行专门说明，出具的验资报告应由参加验资的 2 名以上（含 2 名）中国注册会计师签字有效。验资完成，基金管理人应将募集到的全部资金存入基金托管人为基金开立的基金银行存款账户中，基金托管人在收到资金当日出具相关证明文件。

若基金募集期届满后，未能达到《基金合同》备案条件，由基金管理人按规定办理退款，基金托管人应提供必要协助。

3、基金的银行存款账户的开立和管理

(1) 基金托管人应负责本基金银行存款账户的开立和管理。

(2) 基金托管人以本基金的名义在其营业机构开立基金的银行存款账户，并根据中国人民银行规定计息。本基金的银行预留印鉴由基金托管人制作、保管和使用。托管账户预留印鉴为基金托管人的托管业务专用章 1 枚以及人名章 1 枚。托管账户的开立需遵循浙商银行《单位银行结算账户管理协议》的相关规定。本基金的一切货币收支活动，包括但不限于投资、支付赎回金额、支付基金收益，均需通过本基金的银行存款账户进行。

(3) 本基金银行存款账户的开立和使用，限于满足开展本基金业务的需要。基金托管人和基金管理人不得假借本基金的名义开立其他任何银行存款账户；亦不得使用基金的任何银行存款账户进行本基金业务以外的活动。

（4）基金银行存款账户的管理应符合《中华人民共和国票据法》、《人民币银行账户结算管理办法》、《现金管理暂行条例实施细则》、《人民币利率管理规定》、《支付结算办法》以及银行业监督管理机构的其他规定。

4、基金证券交收账户、资金交收账户的开立和管理

基金托管人以基金托管人和本基金联名的方式在中国证券登记结算有限责任公司开立证券账户。

基金证券账户的开立和使用，限于满足开展本基金业务的需要。基金托管人和基金管理人不得出借和未经对方同意擅自转让基金的任何证券账户；亦不得使用基金的任何账户进行本基金业务以外的活动。

基金管理人不得对基金证券交收账户、资金交收账户进行证券的超卖或超买。

基金托管人以基金托管人的名义在中国证券登记结算有限责任公司开立结算备付金账户即资金交收账户，用于证券交易资金的结算。基金托管人以本基金的名义在托管人处开立基金的证券交易资金结算的二级结算备付金账户。

5、债券托管账户的开立和管理

（1）《基金合同》生效后，基金托管人负责向人民银行进行报备，并在备案通过后在中央国债登记结算有限责任公司和银行间市场清算所股份有限公司以本基金的名义开立债券托管账户，并由基金托管人负责基金的债券及资金的清算。基金管理人负责申请基金进入全国银行间同业拆借市场进行交易，由基金管理人在中国外汇交易中心开设同业拆借市场交易账户。

（2）基金管理人代表基金签订全国银行间债券市场债券回购主协议，协议正本由基金管理人保存。

6、其他账户的开立和管理

若中国证监会或其他监管机构在本托管协议订立日之后允许基金从事其他投资品种的投资业务，涉及相关账户的开立、使用的，由基金管理人协助基金托管人根据有关法律法规的规定和《基金合同》的约定，开立有关账户。该账户按有关规则使用并管理。

7、基金财产投资的有关实物证券、银行存款定期存单等有价凭证的保管

实物证券由基金托管人存放于基金托管人的保管库，也可存入中央国债登记结算有限责任公司或中国证券登记结算有限责任公司上海分公司/深圳分公司或

票据营业中心的代保管库。实物证券的购买和转让，由基金托管人根据基金管理人的指令办理。基金托管人对由基金托管人以外机构实际有效控制的本基金资产不承担保管责任。

银行存款定期存单等有价凭证由基金托管人负责保管。

8、与基金财产有关的重大合同的保管

由基金管理人代表基金签署的与基金有关的重大合同的原件分别由基金托管人、基金管理人保管，相关业务程序另有限制除外。除本协议另有规定外，基金管理人在代基金签署与基金有关的重大合同时应尽可能保证持有二份以上的正本，以便基金管理人和基金托管人至少各持有一份正本的原件，基金管理人应及时将正本送达基金托管人处。合同的保管期限按照国家有关规定执行。

对于无法取得二份以上的正本的，基金管理人应向基金托管人提供加盖授权业务章的合同传真件，未经双方协商或未在合同约定范围内，合同原件不得转移。

（五）基金资产净值计算和复核

基金资产净值是指基金资产总值减去基金负债后的价值。

基金份额净值是指基金资产净值除以基金份额总数。基金份额净值的计算，精确到0.0001元，小数点后第5位四舍五入，由此产生的误差计入基金财产。基金管理人可以设立大额赎回情形下的净值精度应急调整机制。国家另有规定的，从其规定。

基金管理人应每个工作日对基金资产估值。估值原则应符合《基金合同》、《关于证券投资基金执行〈企业会计准则〉估值业务及份额净值计价有关事项的通知》及其他法律、法规的规定。基金资产净值和基金份额净值由基金管理人负责计算，基金托管人复核。基金管理人应每个工作日交易结束后计算当日的基金资产净值，以约定方式发送给基金托管人。基金托管人对净值计算结果复核后，将复核结果反馈给基金管理人，由基金管理人根据基金合同的约定对外公布。但基金管理人根据法律法规或基金合同的规定暂停估值时除外。

（六）基金份额持有人名册的登记与保管

基金管理人可委托基金登记机构登记和保管基金份额持有人名册。基金份额持有人名册的内容包括但不限于基金份额持有人的名称和持有的基金份额。

基金份额持有人名册，包括基金募集期结束时的基金份额持有人名册、基金

权益登记日的基金份额持有人名册、基金份额持有人大会登记日的基金份额持有人名册、每年最后一个交易日的基金份额持有人名册，由基金登记机构负责编制和保管，并对基金份额持有人名册的真实性、完整性和准确性负责。

基金管理人应根据基金托管人的要求定期和不定期向基金托管人提供基金份额持有人名册。

1、基金管理人于《基金合同》生效日及《基金合同》终止日后10个工作日内向基金托管人提供由登记机构编制的基金份额持有人名册；

2、基金管理人于基金份额持有人大会权益登记日后 5 个工作日内向基金托管人提供由登记机构编制的基金份额持有人名册；

3、基金管理人于每年最后一个交易日后10个工作日内向基金托管人提供由登记机构编制的基金份额持有人名册；

4、除上述约定时间外，如果确因业务需要，基金托管人与基金管理人商议一致后，由基金管理人向基金托管人提供由登记机构编制的基金份额持有人名册。

基金托管人以电子版形式妥善保管基金份额持有人名册，并定期刻成光盘备份，保存期限为 15 年，法律法规或监管规则另有规定的，从其规定。基金托管人不得将所保管的基金份额持有人名册用于基金托管业务以外的其他用途，并应遵守保密义务。若基金管理人或基金托管人由于自身原因无法妥善保管基金份额持有人名册，应按有关法规规定各自承担相应的责任。

（七）争议解决方式

相关各方当事人同意，因本协议而产生的或与本协议有关的一切争议，应通过友好协商或者调解解决。托管协议当事人不愿通过协商、调解解决或者协商、调解不成的，任何一方当事人均有权将争议提交中国国际经济贸易仲裁委员会，根据该会届时有效的仲裁规则进行仲裁，仲裁的地点在北京市，仲裁裁决是终局性的，并对相关各方当事人均有约束力。除非仲裁裁决另有规定，仲裁费用由败诉方承担。

争议处理期间，相关各方当事人应恪守基金管理人和基金托管人职责，继续忠实、勤勉、尽责地履行《基金合同》和本协议规定的义务，维护基金份额持有人的合法权益。

本协议受中华人民共和国法律管辖，并从其解释。

（八）托管协议的变更和终止

1、基金托管协议的变更

本协议双方当事人经协商一致，可以对协议进行修改。修改后的新协议，其内容不得与《基金合同》的规定有任何冲突。修改后的新协议，应报中国证监会备案。

2、基金托管协议的终止

（1）《基金合同》终止；

（2）基金托管人解散、依法被撤销、破产，被依法取消基金托管资格或因其他事由造成其他基金托管人接管基金财产；

（3）基金管理人解散、依法被撤销、破产，被依法取消基金管理资格或因其他事由造成其他基金管理人接管基金管理权；

（4）发生《基金法》、《销售办法》、《运作办法》或其他法律法规规定的终止事项。

3、基金财产的清算

基金管理人和基金托管人应按照《基金合同》及有关法律法规的规定对本基金的财产进行清算。

二十一、对基金份额持有人的服务

对本基金份额持有人的服务主要由基金管理人和代销机构提供。

基金管理人承诺为基金份额持有人提供一系列的服务。基金管理人将根据基金份额持有人的需要和市场的变化，增加或变更服务项目。主要服务内容如下：

（一）资料发送

1、注册登记人保留持有人名册上列明的所有持有人的基金交易记录，持有人可通过本公司提供的网站、微信、APP等查询方式，快速获取交易信息；

2、基金管理人根据持有人账单订制情况向账单期内发生交易或账单期末仍持有本公司基金份额的基金份额持有人以电子邮件、微信、APP等形式定期或不定期发送对账单，但由于基金份额持有人在本公司未详实填写电子邮箱或未通过微信绑定个人基金账户导致基金管理人无法发送的除外；

3、其他相关的信息资料。

（二）直销电子（网上交易、微信、APP）业务

本基金管理人已开通个人投资者直销电子交易业务。个人投资者通过基金管理人网站、微信及APP可以办理基金认购、申购、赎回、分红方式修改、账户资料修改、交易密码修改、交易明细查询和账户资料查询等各类业务。

（三）红利再投资

本基金收益分配时，基金份额持有人可以选择将所获红利再投资于本基金，登记机构将其所获红利按分红权益再投资日（具体以届时的分红公告为准）的基金份额净值自动转为基金份额。红利再投资免收申购费用。

（四）定期定额投资

本基金管理人为基金投资人提供普通定期定额投资计划和网上直销智能定投服务，投资人可以通过固定的渠道，定期定额申购基金份额。定期定额投资计划的有关规则另行公告。

（五）在线客服

基金管理人利用自己的网站为基金投资人提供在线交流咨询与留言服务。

（六）信息定制服务

本基金管理人通过手机短信、Email、微信、APP等方式为定制客户提供信息服务，内容包括：交易确认、基金净值、最新产品及公司公告、生日祝福等信息。

（七）资讯服务

投资人如果了解申购与赎回的交易情况、基金账户余额、基金产品与服务等信息，可拨打基金管理人客户服务中心电话或登录基金管理人网站。

1、客户服务中心

电话热线：4007008880（免长途费），010—58573300

传真：010-58573737

2、公司网站

公司网址：www.hsfund.com

网上交易：<https://trade.hsfund.com>

电子信箱：services@hsfund.com

3、电子数据服务

微信公众号、APP客户端：华商基金

（八）客户投诉和建议受理服务

投资者可以通过基金管理人提供的客户服务电话热线、在线客服、书信、电子邮件、传真等渠道对基金管理人和销售机构所提供的服务进行投诉或提出建议。

二十二、其他应披露事项

（一）在本基金存续期内，本基金管理人的内部机构设置、职能划分可能会发生变化，职能也会相应地做出调整，但不会影响本基金的投资理念、投资目标、投资范围和投资运作。

（二）基金管理人和基金份额持有人应遵守《华商基金管理有限公司开放式基金业务规则》等有关规定（包括本基金管理人对上述规则的任何修订和补充）。上述规则由本基金管理人制定，并由其解释与修改，但规则的修改若实质性地修改了本基金合同，应召开基金份额持有人大会，对基金合同的修改达成决议。本基金托管人不受《华商基金管理有限公司开放式基金业务规则》的限定。

（三）本招募说明书将按中国证监会有关规定进行更新；招募说明书解释与基金合同不一致时，以基金合同为准。

（四）报告期内本基金及基金管理人的有关更新公告：

序号	公告事项	法定披露方式	法定披露日期
1	华商基金管理有限公司关于使用固有资金投资公司旗下基金的公告	公司网站、中国证监会基金电子披露网站、上海证券报、中国证券报、证券时报、证券日报	2020-8-4
2	华商鸿益一年定期开放债券型发起式证券投资基金基金产品资料概要（更新）	公司网站、中国证监会基金电子披露网站	2020-8-28
3	华商鸿益一年定期开放债券型发起式证券投资基金招募说明书（更新）	公司网站、中国证监会基金电子披露网站	2020-8-29
4	华商基金管理有限公司关于终止与大泰金石基金销售有限公司销售合作关系的公告	公司网站、中国证监会基金电子披露网站、证券时报、上海证券报、中国证券报、证券日报	2020-9-30
5	华商基金管理有限公司关于终止与深圳信诚基金销售有限公司销售合作关系的公告	公司网站、中国证监会基金电子披露网站、证券时报、上海证券报、中国证券报、证券日报	2020-9-30
6	华商基金管理有限公司关于终止与扬州国信嘉利基金销售有限公司销售合作关系的公告	公司网站、中国证监会基金电子披露网站、证券时报、上海证券报、中国证券报、证券日报	2020-9-30
7	华商基金管理有限公司关于做好大泰金石基金销售有限公司投资者基金份额转托管的公告	公司网站、中国证监会基金电子披露网站、证券时报、上海证券报、中国证券报、证券日报	2020-10-27
8	华商鸿益一年定期开放债券型发起式证券投资基金 2020 年第 3 季度报告	公司网站、中国证监会基金电子披露网站	2020-10-28
9	华商基金管理有限公司旗下基金 2020 年第三季度报告提示性公告	证券时报、上海证券报、中国证券报、证券日报	2020-10-28
10	华商基金管理有限公司关于泰诚财富基金销售（大连）有限公司投资者基金份额转托管的公告	公司网站、中国证监会基金电子披露网站、证券时报、上海证券报、中国证券报、证券日报	2020-12-15
11	华商基金管理有限公司关于终止与浙江金观诚基金销售有限公司销售合作关系的公告	公司网站、中国证监会基金电子披露网站、证券时报、上海证券报、中国证券报、证券日报	2020-12-16
12	华商基金管理有限公司关于终止与北京电盈基金销售有限公司销售合作关系的公告	公司网站、中国证监会基金电子披露网站、证券时报、上海证券报、中国证券报、证券日报	2020-12-18
13	华商基金管理有限公司关于提请投资者及时更新身份证件或身份证明文件的公告	公司网站、中国证监会基金电子披露网站、证券时报、上海证券报、中国证券报、证券日报	2020-12-30
14	华商鸿益一年定期开放债券型发起	公司网站、中国证监会基金电子披	2021-1-22

	式证券投资基金 2020 年第 4 季度报告	露网站	
15	华商基金管理有限公司旗下基金 2020 年第四季度报告提示性公告	证券时报、上海证券报、中国证券报、证券日报	2021-1-22
16	华商基金管理有限公司关于开展网上直销系统定投费率优惠的公告	公司网站、中国证监会基金电子披露网站、证券时报、上海证券报、中国证券报、证券日报	2021-2-3
17	华商基金管理有限公司关于旗下基金调整停牌股票估值方法的提示性公告	公司网站、中国证监会基金电子披露网站、证券时报、上海证券报、中国证券报、证券日报	2021-3-9

二十三、招募说明书存放及查阅方式

本招募说明书公布后，置备于基金管理人的住所，供公众查阅、复制。

基金管理人和基金托管人保证文本的内容与公告的内容完全一致。

二十四、备查文件

- (一)中国证监会注册华商鸿益一年定期开放债券型发起式证券投资基金的文件。
- (二)《华商鸿益一年定期开放债券型发起式证券投资基金基金合同》。
- (三)《华商鸿益一年定期开放债券型发起式证券投资基金托管协议》。
- (四)法律意见书。
- (五)基金管理人业务资格批件、营业执照。
- (六)基金托管人业务资格批件、营业执照。
- (七)中国证监会要求的其他文件。

华商基金管理有限公司

2021年3月23日