

# 长信价值蓝筹两年定期开放灵活配置混合型证券投资基金 2020 年年度报告

2020 年 12 月 31 日

基金管理人：长信基金管理有限责任公司

基金托管人：中国工商银行股份有限公司

送出日期：2021 年 3 月 30 日

## § 1 重要提示及目录

### 1.1 重要提示

基金管理人的董事会、董事保证本报告所载资料不存在虚假记载、误导性陈述或重大遗漏，并对其内容的真实性、准确性和完整性承担个别及连带的法律责任。本年度报告已经三分之二以上独立董事签字同意，并由董事长签发。

基金托管人中国工商银行股份有限公司根据本基金基金合同的规定，于 2021 年 3 月 26 日复核了本报告中的财务指标、净值表现、利润分配情况、财务会计报告、投资组合报告等内容，保证复核内容不存在虚假记载、误导性陈述或者重大遗漏。

基金管理人承诺以诚实信用、勤勉尽责的原则管理和运用基金资产，但不保证基金一定盈利。

基金的过往业绩并不代表其未来表现。投资有风险，投资者在作出投资决策前应仔细阅读本基金的招募说明书及其更新。

本报告期自 2020 年 1 月 1 日起至 2020 年 12 月 31 日止。

## 1.2 目录

<b>§ 1 重要提示及目录</b> .....	<b>2</b>
1.1 重要提示.....	2
1.2 目录.....	3
<b>§ 2 基金简介</b> .....	<b>5</b>
2.1 基金基本情况.....	5
2.2 基金产品说明.....	5
2.3 基金管理人和基金托管人.....	5
2.4 信息披露方式.....	6
2.5 其他相关资料.....	6
<b>§ 3 主要财务指标、基金净值表现及利润分配情况</b> .....	<b>7</b>
3.1 主要会计数据和财务指标.....	7
3.2 基金净值表现.....	8
3.3 过去三年基金的利润分配情况.....	10
<b>§ 4 管理人报告</b> .....	<b>12</b>
4.1 基金管理人及基金经理情况.....	12
4.2 管理人对报告期内本基金运作合规守信情况的说明.....	14
4.3 管理人对报告期内公平交易情况的专项说明.....	14
4.4 管理人对报告期内基金的投资策略和业绩表现的说明.....	15
4.5 管理人对宏观经济、证券市场及行业走势的简要展望.....	16
4.6 管理人内部有关本基金的监察稽核工作情况.....	17
4.7 管理人对报告期内基金估值程序等事项的说明.....	17
4.8 管理人对报告期内基金利润分配情况的说明.....	18
4.9 报告期内管理人对本基金持有人数或基金资产净值预警情形的说明.....	18
<b>§ 5 托管人报告</b> .....	<b>19</b>
5.1 报告期内本基金托管人合规守信情况声明.....	19
5.2 托管人对报告期内本基金投资运作合规守信、净值计算、利润分配等情况的说明.....	19
5.3 托管人对本年度报告中财务信息等内容的真实、准确和完整发表意见.....	19
<b>§ 6 审计报告</b> .....	<b>20</b>
6.1 审计报告基本信息.....	20
6.2 审计报告的基本内容.....	20
<b>§ 7 年度财务报表</b> .....	<b>22</b>
7.1 资产负债表.....	22
7.2 利润表.....	23
7.3 所有者权益（基金净值）变动表.....	24
7.4 报表附注.....	25
<b>§ 8 投资组合报告</b> .....	<b>53</b>
8.1 期末基金资产组合情况.....	53
8.2 期末按行业分类的股票投资组合.....	53
8.3 期末按公允价值占基金资产净值比例大小排序的所有股票投资明细.....	54
8.4 报告期内股票投资组合的重大变动.....	55
8.5 期末按债券品种分类的债券投资组合.....	57
8.6 期末按公允价值占基金资产净值比例大小排序的前五名债券投资明细.....	57
8.7 期末按公允价值占基金资产净值比例大小排序的所有资产支持证券投资明细.....	57

8.8	报告期末按公允价值占基金资产净值比例大小排序的前五名贵金属投资明细	58
8.9	期末按公允价值占基金资产净值比例大小排序的前五名权证投资明细	58
8.10	报告期末本基金投资的股指期货交易情况说明	58
8.11	报告期末本基金投资的国债期货交易情况说明	58
8.12	投资组合报告附注	58
<b>§ 9</b>	<b>基金份额持有人信息</b>	<b>61</b>
9.1	期末基金份额持有人户数及持有人结构	61
9.2	期末基金管理人的从业人员持有本基金的情况	61
9.3	期末基金管理人的从业人员持有本开放式基金份额总量区间的情况	61
<b>§ 10</b>	<b>开放式基金份额变动</b>	<b>62</b>
<b>§ 11</b>	<b>重大事件揭示</b>	<b>63</b>
11.1	基金份额持有人大会决议	63
11.2	基金管理人、基金托管人的专门基金托管部门的重大人事变动	63
11.3	涉及基金管理人、基金财产、基金托管业务的诉讼	63
11.4	基金投资策略的改变	63
11.5	为基金进行审计的会计师事务所情况	63
11.6	管理人、托管人及其高级管理人员受稽查或处罚等情况	63
11.7	基金租用证券公司交易单元的有关情况	64
11.8	其他重大事件	65
<b>§ 12</b>	<b>影响投资者决策的其他重要信息</b>	<b>69</b>
12.1	报告期内单一投资者持有基金份额比例达到或超过 20%的情况	69
12.2	影响投资者决策的其他重要信息	69
<b>§ 13</b>	<b>备查文件目录</b>	<b>70</b>
13.1	备查文件目录	70
13.2	存放地点	70
13.3	查阅方式	70

## §2 基金简介

### 2.1 基金基本情况

基金名称	长信价值蓝筹两年定期开放灵活配置混合型证券投资基金	
基金简称	长信价值蓝筹两年定开混合	
基金主代码	005392	
交易代码	005392	
基金运作方式	契约型开放式	
基金合同生效日	2018年8月16日	
基金管理人	长信基金管理有限责任公司	
基金托管人	中国工商银行股份有限公司	
报告期末基金份额总额	511,717,696.76份	
基金合同存续期	不定期	
下属分级基金的基金简称:	长信价值蓝筹两年定开混合 A	长信价值蓝筹两年定开混合 C
下属分级基金的交易代码:	005392	009911
报告期末下属分级基金的份额总额	18,028,841.55份	493,688,855.21份

注：基金管理人决定自 2020 年 8 月 17 日起对长信价值蓝筹两年定期开放灵活配置混合型证券投资基金进行份额分类，原有基金份额为 A 类份额，增设 C 类份额，具体事宜可详见基金管理人于 2020 年 8 月 3 日发布的《长信基金管理有限责任公司关于长信价值蓝筹两年定期开放灵活配置混合型证券投资基金增设 C 类基金份额相关事项的公告》。

### 2.2 基金产品说明

投资目标	通过积极主动的资产管理，在严格控制基金资产风险的前提下，精选各个行业的优质企业进行投资，追求长期稳健的回报。
投资策略	本基金将利用全球信息平台、外部研究平台、行业信息平台以及自身的研究平台等信息资源，基于本基金的投资目标和投资理念，从宏观和微观两个角度进行研究，开展战略资产配置，之后通过战术资产配置再平衡基金资产组合，实现组合内各类别资产的优化配置，并追求稳健的绝对收益。
业绩比较基准	沪深 300 指数收益率×50%+中债综合指数收益率×50%
风险收益特征	本基金为混合型基金，属于中等风险、中等收益的基金品种，其预期风险和预期收益高于货币市场基金和债券型基金，低于股票型基金。

### 2.3 基金管理人和基金托管人

项目		基金管理人	基金托管人
名称		长信基金管理有限责任公司	中国工商银行股份有限公司
信息披露负责人	姓名	周永刚	郭明
	联系电话	021-61009999	010-66105799

	电子邮箱	zhouyg@cxfund.com.cn	custody@icbc.com.cn
客户服务电话		4007005566	95588
传真		021-61009800	010-66105798
注册地址		中国（上海）自由贸易试验区银城中路 68 号 9 楼	北京市西城区复兴门内大街 55 号
办公地址		上海市浦东新区银城中路 68 号 9 楼	北京市西城区复兴门内大街 55 号
邮政编码		200120	100140
法定代表人		成善栋	陈四清

## 2.4 信息披露方式

本基金选定的信息披露报纸名称	证券时报
登载基金年度报告正文的管理人互联网网址	www.cxfund.com.cn
基金年度报告备置地点	上海市浦东新区银城中路 68 号 9 楼, 北京市西城区复兴门内大街 55 号

## 2.5 其他相关资料

项目	名称	办公地址
会计师事务所	德勤华永会计师事务所（特殊普通合伙）	上海市黄浦区延安东路 222 号 30 楼
注册登记机构	A 类份额：中国证券登记结算有限责任公司；C 类份额：长信基金管理有限责任公司	A 类份额：北京市西城区太平桥大街 17 号；C 类份额：上海市浦东新区银城中路 68 号 9 楼

### § 3 主要财务指标、基金净值表现及利润分配情况

#### 3.1 主要会计数据和财务指标

金额单位：人民币元

3.1.1 期间数据和指标	报告期(2020年1月1日-2020年12月31日)	报告期(2020年8月17日-2020年12月31日)	2019年		2018年8月16日(基金合同生效日)-2018年12月31日	
			长信价值蓝筹两年定开混合 A	长信价值蓝筹两年定开混合 C	长信价值蓝筹两年定开混合 A	长信价值蓝筹两年定开混合 C
本期已实现收益	9,748,914.87	2,241,158.78	34,160,309.25	-	-3,589,176.84	-
本期利润	12,549,265.08	5,181,721.02	33,659,953.93	-	-5,774,070.60	-
加权平均基金份额本期利润	0.0897	0.0119	0.1597	-	-0.0275	-
本期加权平均净值利润率	8.77%	1.16%	15.84%	-	-2.78%	-
本期基金份额净值增长率	7.14%	1.23%	16.64%	-	-2.75%	-
3.1.2 期末数据和指标	2020年末		2019年末		2018年末	
期末可供分配利润	385,045.93	9,657,379.60	15,307,806.66	-	-5,774,070.60	-
期末可供分配基金份额利润	0.0214	0.0196	0.0725	-	-0.0275	-
期末基金资产净值	18,478,946.56	504,942,721.02	226,385,999.90	-	204,360,606.06	-
期末基金份额净值	1.0250	1.0228	1.0725	-	0.9725	-
3.1.3 累计期末指标	2020年末		2019年末		2018年末	
基金份额累计净值增长率	21.54%	1.23%	13.43%	-	-2.75%	-

注：1、长信价值蓝筹两年定开混合 C 类份额增加日为 2020 年 8 月 17 日，根据管理人于 2020 年 8 月 3 日发布的《长信基金管理有限责任公司关于长信价值蓝筹两年定期开放灵活配置混合型证券投资基金 C 类基金份额净值计算与披露方法的说明》，在任何一个工作日 C 类基金份额为零时，本基金将停止计算 C 类基金份额净值，暂停计算期间的 C 类基金份额净值将按照 A 类基金份额净值披露，作为参考净值；截至本报告期末，长信价值蓝筹两年定开混合 C 份额运作时间未满一年。

2、本期已实现收益指基金本期利息收入、投资收益、其他收入（不含公允价值变动收益）扣除相关费用后的余额，本期利润为本期已实现收益加上本期公允价值变动收益。

3、所述基金业绩指标不包括持有人认购或交易基金的各项费用（例如，封闭式基金交易佣金、开放式基金的申购赎回费、红利再投资费、基金转换费等），计入费用后实际收益水平要低于所列数字。

4、期末可供分配利润为期末资产负债表中未分配利润与未分配利润中已实现部分的孰低数。

## 3.2 基金净值表现

### 3.2.1 基金份额净值增长率及其与同期业绩比较基准收益率的比较

长信价值蓝筹两年定开混合 A

阶段	份额净值增长率①	份额净值增长率标准差②	业绩比较基准收益率③	业绩比较基准收益率标准差④	①-③	②-④
过去三个月	2.02%	0.64%	7.00%	0.50%	-4.98%	0.14%
过去六个月	4.58%	0.55%	11.73%	0.66%	-7.15%	-0.11%
过去一年	7.14%	0.94%	13.50%	0.70%	-6.36%	0.24%
自基金合同生效起至今	21.54%	0.84%	29.60%	0.67%	-8.06%	0.17%

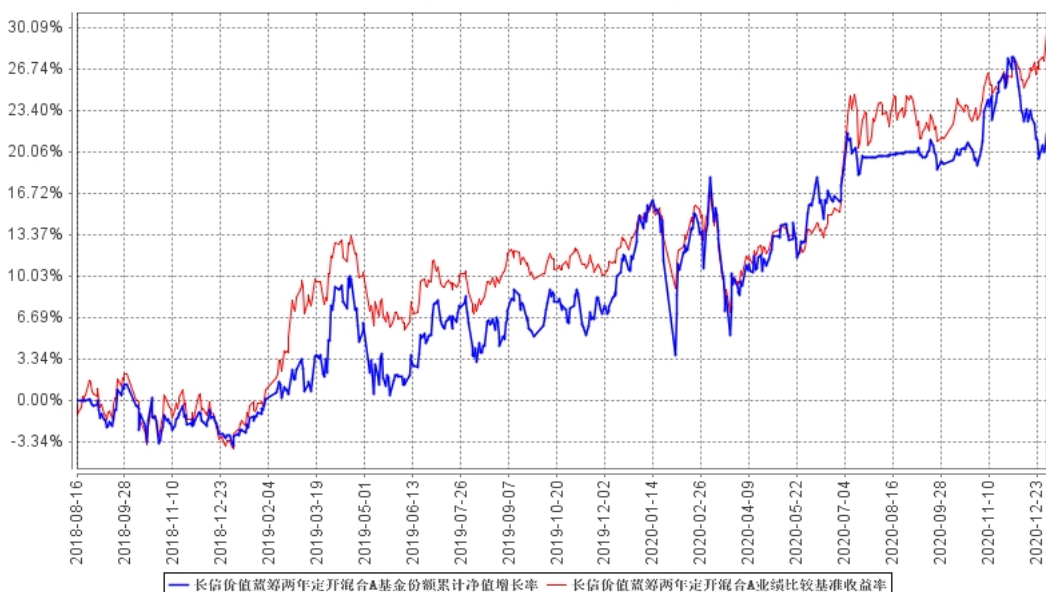
长信价值蓝筹两年定开混合 C

阶段	份额净值增长率①	份额净值增长率标准差②	业绩比较基准收益率③	业绩比较基准收益率标准差④	①-③	②-④
过去三个月	1.87%	0.64%	7.00%	0.50%	-5.13%	0.14%
自份额增加日起至今 (2020年8月17日-2020年12月31日)	1.23%	0.54%	5.31%	0.53%	-4.08%	0.01%

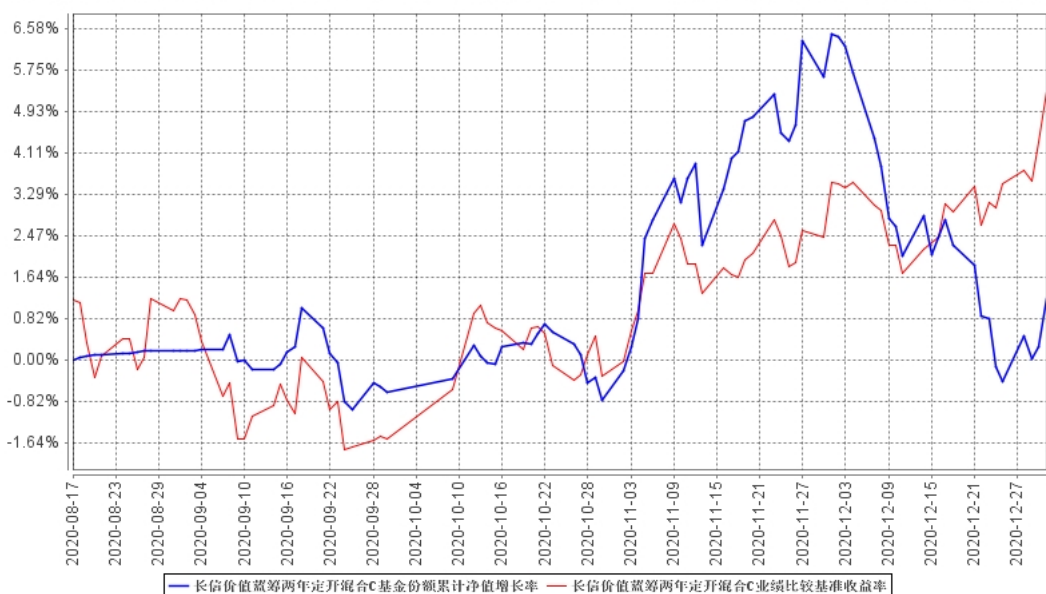


### 3.2.2 自基金合同生效以来基金份额累计净值增长率变动及其与同期业绩比较基准收益率变动的比较

长信价值蓝筹两年定开混合A基金份额累计净值增长率与同期业绩比较基准收益率的历史走势对比图



长信价值蓝筹两年定开混合C基金份额累计净值增长率与同期业绩比较基准收益率的历史走势对比图



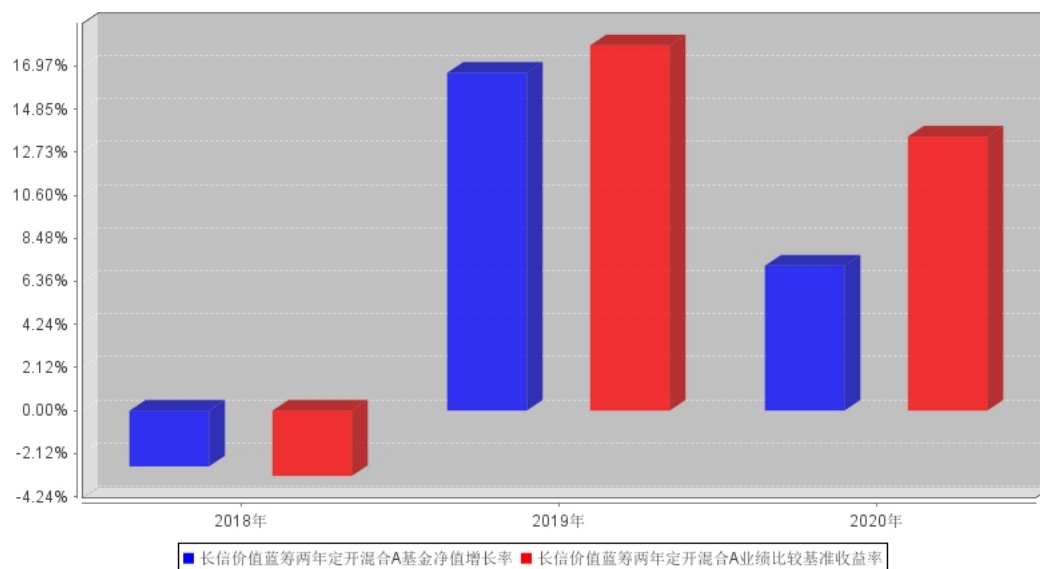
注：1、基金管理人自 2020 年 8 月 17 日起对长信价值蓝筹两年定开混合型证券投资基金进行份额分类，原有基金份额为 A 类份额，增设 C 类份额。

2、长信价值蓝筹两年定开混合 A 图示日期为 2018 年 8 月 16 日至 2020 年 12 月 31 日，长信价值蓝筹两年定开混合 C 图示日期为 2020 年 8 月 17 日（份额增加日）至 2020 年 12 月 31 日。

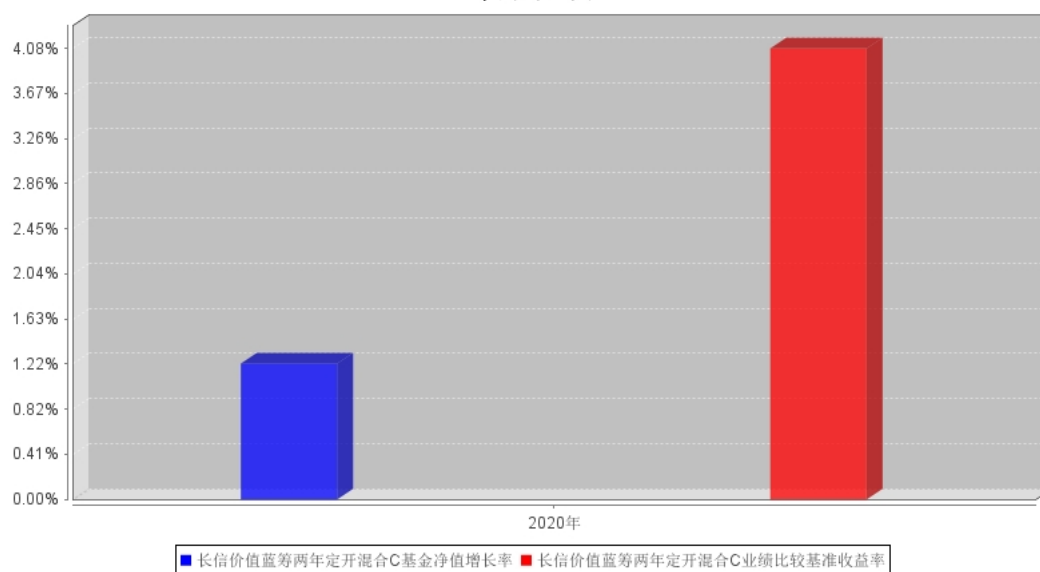
3、按基金合同规定，本基金自基金合同生效之日起 6 个月内为建仓期。建仓期结束时，本基金的各项投资比例已符合基金合同约定。

### 3.2.3 自基金合同生效以来基金每年净值增长率及其与同期业绩比较基准收益率的比较

长信价值蓝筹两年定开混合A自基金合同生效以来基金每年净值增长率及其与同期业绩比较基准收益率的对比图



长信价值蓝筹两年定开混合C自基金合同生效以来基金每年净值增长率及其与同期业绩比较基准收益率的对比图



注：长信价值蓝筹两年定开混合 C 图示份额计算期间为自份额增加日 2020 年 8 月 17 日至 2020 年 12 月 31 日，2020 年净值增长率按长信价值蓝筹两年定开混合 C 份额实际存续期计算。

长信价值蓝筹两年定开混合 A 份额计算期间为基金合同生效日 2018 年 8 月 16 日至 2020 年 12 月 31 日，2018 年净值增长率按长信价值蓝筹两年定开混合 A 份额实际存续期计算。

### 3.3 过去三年基金的利润分配情况

单位：人民币元

长信价值蓝筹两年定开混合 A					
年度	每 10 份基金 份额分红数	现金形式发放总额	再投资形式发放 总额	年度利润分配合 计	备注
2020	1.200	23,046,781.90	2,347,726.52	25,394,508.42	
2019	0.600	11,634,560.09	973,520.22	12,608,080.31	
2018	-	-	-	-	
合计	1.800	34,681,341.99	3,321,246.74	38,002,588.73	

注：长信价值蓝筹两年定开混合 C 自份额增加之日起至本报告期末未进行利润分配。长信价值蓝筹两年定开混合 A 本报告期内进行的利润分配情况，详见 4.8。

## §4 管理人报告

### 4.1 基金管理人及基金经理情况

#### 4.1.1 基金管理人及其管理基金的经验

长信基金管理有限责任公司是经中国证监会证监基金字【2003】63号文批准，由长江证券股份有限公司、上海海欣集团股份有限公司、武汉钢铁股份有限公司共同发起设立。注册资本 1.65 亿元人民币。目前股权结构为：长江证券股份有限公司占 44.55%、上海海欣集团股份有限公司占 31.21%、武汉钢铁有限公司占 15.15%、上海彤胜投资管理中心（有限合伙）占 4.55%、上海彤骏投资管理中心（有限合伙）占 4.54%。

截至 2020 年 12 月 31 日，本基金管理人共管理 73 只开放式基金，即长信利息收益开放式证券投资基金、长信银利精选混合型证券投资基金、长信金利趋势混合型证券投资基金、长信增利动态策略混合型证券投资基金、长信利丰债券型证券投资基金、长信恒利优势混合型证券投资基金、长信量化先锋混合型证券投资基金、长信美国标准普尔 100 等权重指数增强型证券投资基金、长信利鑫债券型证券投资基金 (LOF)、长信内需成长混合型证券投资基金、长信可转债债券型证券投资基金、长信利众债券型证券投资基金 (LOF)、长信纯债一年定期开放债券型证券投资基金、长信纯债壹号债券型证券投资基金、长信改革红利灵活配置混合型证券投资基金、长信量化中小盘股票型证券投资基金、长信新利灵活配置混合型证券投资基金、长信利富债券型证券投资基金、长信利盈灵活配置混合型证券投资基金、长信利广灵活配置混合型证券投资基金、长信多利灵活配置混合型证券投资基金、长信睿进灵活配置混合型证券投资基金、长信量化多策略股票型证券投资基金、长信医疗保健行业灵活配置混合型证券投资基金 (LOF)、长信富民纯债一年定期开放债券型证券投资基金、长信富海纯债一年定期开放债券型证券投资基金、长信利保债券型证券投资基金、长信金葵纯债一年定期开放债券型证券投资基金、长信富全纯债一年定期开放债券型证券投资基金、长信利泰灵活配置混合型证券投资基金、长信利发债券型证券投资基金、长信电子信息行业量化灵活配置混合型证券投资基金、长信富平纯债一年定期开放债券型证券投资基金、长信先利半年定期开放混合型证券投资基金、长信创新驱动股票型证券投资基金、长信稳益纯债债券型证券投资基金、长信利信灵活配置混合型证券投资基金、长信稳健纯债债券型证券投资基金、长信国防军工量化灵活配置混合型证券投资基金、长信先优债券型证券投资基金、长信稳势纯债债券型证券投资基金、长信中证 500 指数增强型证券投资基金、长信长金货币市场基金、长信稳通三个月定期开放债券型发起式证券投资基金、长信低碳环保行业量化股票型证券投资基金、长信利尚一年定期开放混合型证券投资基金、长信乐信灵活配置混合型证券投资基金、长信全球债券证券投资基金、长信稳鑫三个月定期开放债券型发起式证券投资基金、长信先机两年定

期开放灵活配置混合型证券投资基金、长信消费精选行业量化股票型证券投资基金、长信企业精选两年定期开放灵活配置混合型证券投资基金、长信量化价值驱动混合型证券投资基金、长信价值蓝筹两年定期开放灵活配置混合型证券投资基金、长信稳裕三个月定期开放债券型发起式证券投资基金、长信稳进资产配置混合型基金中基金（FOF）、长信价值优选混合型证券投资基金、长信利率债债券型证券投资基金、长信沪深 300 指数增强型证券投资基金、长信富安纯债半年定期开放债券型证券投资基金、长信合利混合型证券投资基金、长信双利优选混合型证券投资基金、长信富瑞两年定期开放债券型证券投资基金、长信颐天平衡养老目标三年持有期混合型基金中基金（FOF）、长信易进混合型证券投资基金、长信中证可转债及可交换债券 50 指数证券投资基金、长信先锐混合型证券投资基金、长信中债 1-3 年政策性金融债指数证券投资基金、长信稳健精选混合型证券投资基金、长信浦瑞 87 个月定期开放债券型证券投资基金、长信稳利资产配置一年持有期混合型基金中基金（FOF）、长信添利安心收益混合型证券投资基金、长信消费升级混合型证券投资基金。

#### 4.1.2 基金经理（或基金经理小组）及基金经理助理简介

姓名	职务	任本基金的基金经理（助理）期限		证券从业年限	说明
		任职日期	离任日期		
吴廷华	长信价值蓝筹两年定期开放灵活配置混合型证券投资基金的基金经理	2018 年 9 月 5 日	-	9 年	经济学硕士，上海财经大学金融学硕士专业毕业，具有基金从业资格，曾任职于上海简适投资管理事务所、长城基金管理有限公司、建信人寿保险有限公司、安信基金管理有限责任公司、上海朴易资产管理有限公司。2016 年加入长信基金管理有限责任公司，曾任研究发展部研究员、长信先机两年定期开放灵活配置混合型证券投资基金和长信价值优选混合型证券投资基金的基金经理，现任长信价值蓝筹两年定期开放灵活配置混合型证券投资基金的基金经理。

注：1、首任基金经理任职日期以本基金成立之日为准；新增或变更基金经理的日期根据对外披露的公告日期填写；

2、证券从业的含义遵从《证券业从业人员资格管理办法》的相关规定。

## 4.2 管理人对报告期内本基金运作合规守信情况的说明

本基金管理人在报告期内，严格遵守了《中华人民共和国证券投资基金法》及其他有关法律、法规、基金合同的规定，勤勉尽责地为基金份额持有人谋求利益，不存在损害基金份额持有人利益的行为。

本基金将继续以取信于市场、取信于社会投资公众为宗旨，承诺将一如既往地本着诚实信用、勤勉尽责的原则管理和运用基金财产，在规范基金运作和严格控制投资风险的前提下，努力为基金份额持有人谋求最大利益。

## 4.3 管理人对报告期内公平交易情况的专项说明

### 4.3.1 公平交易制度和控制方法

1、所有投资对象的投资指令必须经由交易部门总监或其授权人审核分配至交易人员执行。进行投资指令分配的人员必须保证投资指令得到公平对待。

2、公司使用的交易执行软件系统必须具备如下功能：

(1) 严格按照时间顺序发送委托指令；

(2) 对于多个投资组合在同一时点就同一证券下达的相同方向的投资指令，并且市价在限价范围内的，系统能够将交易员针对该证券下达的每笔委托自动按照指令数量比例分拆为各投资组合的委托指令。对于不同投资组合针对交易所同一证券的同一方向竞价交易指令，指令数量比例达到 5: 1 或以上的，可豁免启动公平交易开关。

3、交易人员对于接收到的交易指令依照价格优先、时间优先的顺序执行。在执行多个投资组合在同一时点就同一证券下达的相同方向的交易所投资指令时，除制度规定的例外指令外，必须开启系统的公平交易开关。

4、对于不同投资组合均进行债券一级市场申购、非公开发行股票申购等非集中竞价交易的投资对象，交易部门必须严格独立接收各投资组合的投资指令，在申购结果产生前，不得以任何形式向任何人泄露各投资指令的内容，包括指令价格及数量等要素。

5、对于各投资组合以独立账户名义进行申购的投资对象，除需经过公平性审核的例外指令外，申购获配的证券数量由投资管理系统接收各类证券登记结算机构发送的数据进行分配。交易部门根据证券发行人在指定公开披露媒体上披露的申购结果对系统内分配数量进行核准，数量不符的，应当第一时间告知各投资管理部门的总监及监察稽核部总监。对于以公司名义进行申购的投资对

象，公司在获配额度确定后，严格按照价格优先的原则在各投资组合间进行分配。申购价格相同的投资组合则根据投资指令的数量按比例进行分配。确因特殊原因不能按照上述原则进行分配的，应启动异常交易识别流程，审核通过的，可以进行相应分配。

#### 4.3.2 公平交易制度的执行情况

本报告期内，公司已实行公平交易制度，并建立公平交易制度体系，已建立投资决策体系，加强交易执行环节的内部控制，并通过工作制度、流程和技术手段保证公平交易原则的实现。同时，公司已通过对投资交易行为的监控、分析评估和信息披露来加强对公平交易过程和结果的监督。

#### 4.3.3 异常交易行为的专项说明

本报告期内，除完全按照有关指数的构成比例进行投资的组合外，其余各投资组合未发生参与交易所公开竞价同日反向交易成交较少的单边交易量超过该证券当日成交量的 5% 的情形，未发现异常交易行为。同时，对本年度同向交易价差进行专项分析，未发现异常情况。

### 4.4 管理人对报告期内基金的投资策略和业绩表现的说明

#### 4.4.1 报告期内基金投资策略和运作分析

我们的投资目标是力争以较低的风险获得中高水平的收益，投资策略分为仓位控制和个股选择两部分。仓位策略分为仓位上限的选择和在上限仓位中进行个股的仓位配置，个股选择我们聚焦于具备“好行业、好公司、好价格”三要素的公司以及景气底部的周期公司。详细投资策略请参考以往季度报告。

仓位上，在产品再次进入封闭期之后，三季度处于建仓期仓位较低。上市公司三季报公布后，部分公司基本面出现拐点且估值极低，我们在四季度适度增加了仓位。

行业上，我们看好银行、地产、传媒、汽车、保险，以及几个基本面处于底部已经改善或者即将改善的消费品。

组合上，始终呈现出较高 ROE、适度估值、较高股息、稳健成长的特征，价值成长的特征明显。我们希望在质量因子、成长因子和估值因子、股息因子之间保持一定的平衡，从而使得组合能够持续保持较高的风险收益比。

#### 4.4.2 报告期内基金的业绩表现

截至 2020 年 12 月 31 日，长信价值蓝筹两年定开混合 A 份额净值为 1.0250 元，份额累计净值为 1.2050 元，本报告期内长信价值蓝筹两年定开混合 A 份额净值增长率为 7.14%，同期业绩比较基准收益率为 13.50%；长信价值蓝筹两年定开混合 C 份额净值为 1.0228 元，份额累计净值为

1.0228 元，本报告期内长信价值蓝筹两年定开混合 C 份额净值增长率为 1.23%，同期业绩比较基准收益率为 5.31%。

#### 4.5 管理人对宏观经济、证券市场及行业走势的简要展望

我们认为上半年国内经济会继续恢复。市场整体估值处于较高水平，但是结构分化较大，存在结构性机会。部分行业板块横向纵向估值、绝对估值均处于极低位置，具备投资价值。

我们认为国内经济上半年大概率会继续恢复。国内疫情整体的影响已经逐步消退，海外的新增确诊人数也在持续下降，疫苗的渗透率持续提升，各个行业需求供给均在持续恢复。

从证券化率也即 A 股总市值/GDP 来看，截至 2020 年四季度末，证券化率约 80%，位于历史较高水平。四季度末 A 股证券化率处于 2009 年以来 95%分位。成熟市场美国标普 500 指数的证券化率，在 2000 年至 2010 年处于 40%-100%之间，均值在 70%左右；在 2010 年至今处于 60%-160%，均值在 100%左右。综上，当前 A 股的证券化率略高于海外成熟市场类似经济发展阶段的中枢。

从全部 A 股市盈率倒数与无风险利率的差值也即风险溢价的角度，风险溢价显著低于中枢，风险较高。2009 年至今风险溢价在 0%-5.8%之间波动。截至 2020 年四季度末，风险溢价约为 2%，处于 2009 年之后的 30%以下分位，意味着市场整体的风险处于历史中枢之上。我们研究了 A 股市场、海外成熟市场包括美国标普 500、日经 225、德国 DAX 指数发现，随着无风险利率中枢的下降，市场整体的风险溢价中枢却在持续提升，也就是说低利率甚至零利率也并不会使得股票市场的整体市盈率长期无限扩张。由于未来经济增速中枢将下降，无风险利率中枢也将下降，那么风险溢价的中枢将上升，则当前的风险溢价所处的分位就更高了。

我们相信市场先生并不总是对的。极端的结构失衡，在整体估值较高分位的背景下，在我们看来是市场先生提供的一些机会，并不全然是陷阱。反过来想，如果整体高估且结构均衡，无法找到便宜货，那才是价值投资者真正难以入眠的时候。当前部分行业板块景气度改善，横向纵向估值、绝对估值均处于极低位置，具备投资价值。

股市短期是投票机，长期是称重机，股价围绕内在价值波动。估值本身是长期称重指标，短期并非总是有效，但是长期是有效的，较低的估值将提升长期收益率，而较高的估值将降低长期收益率。

好行业的好公司是时间的朋友，但是高估是时间的敌人。巴菲特在 2012 年致股东的信中写道：如果出价过高，买入一些具有良好经济特性的公司也可能成为一笔糟糕的投资。因此即便对于那些产业趋势确定，公司护城河极其明确的好公司，我们也重视估值，不会因为成长本身就什么价格都接受，会结合资金久期在静态估值和动态估值上有所平衡，我们始终会牢记格雷厄姆和



巴菲特的话“付出的是价格，得到的是价值”，“以合理的价格买入好公司”。

#### 4.6 管理人内部有关本基金的监察稽核工作情况

本年度内，本基金管理人严格遵守《证券投资基金法》及配套法律法规，时刻以合规运作、防范风险为核心，以维护基金持有人利益为宗旨，保证基金合同得到严格履行。公司监察稽核部独立地开展工作，对基金运作进行事前、事中与事后的监督检查，发现问题及时提出改进建议并督促业务部门进行整改，同时定期向公司董事会和公司管理层出具监察稽核报告。

本年度内，为确保监管要求的有效实施，公司监察稽核部根据各项法律法规监管政策性要求以及公司内部控制执行情况，积极开展公司业务流程及风险梳理的工作，适时组织召开内部控制委员会会议，对各项监管要求进行解读，并对各业务部门业务流程及制度规范的调整进行深入探讨，加强对关键业务岗位合规传导及培训工作。

本年度内，监察稽核部以组合压力测试为主要方式，定期对投资组合的风险状况进行检测，对投资组合整体流动性情况进行分析，并适时召集各业务部门的沟通会议就各项可能面临的风险进行沟通、讨论，防范组合风险事件发生。

本基金管理人承诺将一如既往地本着诚实信用、勤勉尽责的原则，秉持风控优先、内控从严的理念，不断提高内部监察稽核工作的科学性和实效性、并完善内部控制体系，做好各项内控工作，努力防范和控制各种风险，确保基金资产的规范运作，充分保障基金持有人的合法权益。

#### 4.7 管理人对报告期内基金估值程序等事项的说明

本基金管理人严格按照企业会计准则、中国证监会相关规定和基金合同关于估值的约定，对基金持有的投资品种进行估值。基金托管人根据法律法规要求对基金管理公司采用的估值政策和程序进行核查，并对估值结果及净值计算进行复核。

根据相关法律法规，本基金管理人制订了健全、有效的估值政策和估值程序，设立了估值委员会，估值委员会是公司基金估值的主要决策机构，其主要职责是负责拟定公司的估值政策、估值方法及采用的估值程序和技术，对公司现有程序和技术进行复核和审阅，当发生了影响估值程序和技术的有效性及应用性的情况及时修订估值程序；估值委员会成员由基金事务部、投资、研究、交易等相关业务部门负责人以及基金事务部至少一名业务骨干共同组成，相关参与人员都具有丰富的证券行业工作经验，熟悉相关法规和估值方法，均具备估值业务所需的专业胜任能力。对于基金的估值政策和估值原则，公司已与基金托管人充分沟通，并达成一致意见。审计本基金的会计师事务所认可公司基金估值政策和程序的适当性。

本基金管理人已与中央国债登记结算有限责任公司及中证指数有限公司签署服务协议，由其按约定分别提供银行间同业市场及交易所交易的债券品种的估值数据以及流通受限股票的折扣率。参与估值流程各方不存在任何重大利益冲突。

#### 4.8 管理人对报告期内基金利润分配情况的说明

根据相关法律法规和本基金基金合同规定的基金收益分配原则以及基金实际运作情况，本基金本报告期进行了两次利润分配，具体情况如下：

长信价值蓝筹两年定开混合 A 权益登记日 2020 年 8 月 5 日，除息日 2020 年 8 月 5 日，每 10 份基金份额分红 0.600 元，现金形式发放 11,506,909.39 元，再投资形式发放 1,222,907.46 元，利润分配合计 12,729,816.85 元。

长信价值蓝筹两年定开混合 A 权益登记日 2020 年 1 月 13 日，除息日 2020 年 1 月 13 日，每 10 份基金份额分红 0.600 元，现金形式发放 11,539,872.51 元，再投资形式发放 1,124,819.06 元，利润分配合计 12,664,691.57 元。

本基金收益分配原则如下：

1、本基金在符合有关基金分红条件的前提下可进行收益分配，具体分红方案见基金管理人根据基金运作情况届时不定期发布的相关分红公告，若《基金合同》生效不满 3 个月可不进行收益分配；

2、本基金收益分配方式分两种：现金分红与红利再投资，投资者可选择现金红利或将现金红利自动转为相应类别的基金份额进行再投资；若投资者不选择，本基金默认的收益分配方式是现金分红；

3、基金收益分配后各类基金份额净值不能低于面值；即基金收益分配基准日的各类基金份额净值减去每单位基金份额收益分配金额后不能低于面值；

4、同一类别每一基金份额享有同等分配权；

5、法律法规或监管机关另有规定的，从其规定。

#### 4.9 报告期内管理人对本基金持有人数或基金资产净值预警情形的说明

无。

## §5 托管人报告

### 5.1 报告期内本基金托管人遵规守信情况声明

本报告期内，本基金托管人在对长信价值蓝筹两年定期开放灵活配置混合型证券投资基金的托管过程中，严格遵守《证券投资基金法》及其他法律法规和基金合同的有关规定，不存在任何损害基金份额持有人利益的行为，完全尽职尽责地履行了基金托管人应尽的义务。

### 5.2 托管人对报告期内本基金投资运作遵规守信、净值计算、利润分配等情况的说明

本报告期内，长信价值蓝筹两年定期开放灵活配置混合型证券投资基金的管理人——长信基金管理有限责任公司在长信价值蓝筹两年定期开放灵活配置混合型证券投资基金的投资运作、基金资产净值计算、基金份额申购赎回价格计算、基金费用开支等问题上，不存在任何损害基金份额持有人利益的行为，在各重要方面的运作严格按照基金合同的规定进行。

本基金本报告期内进行了两次利润分配，分红总金额为 25,394,508.42 元。

### 5.3 托管人对本年度报告中财务信息等内容的真实、准确和完整发表意见

本托管人依法对长信基金管理有限责任公司编制和披露的长信价值蓝筹两年定期开放灵活配置混合型证券投资基金 2020 年年度报告中财务指标、净值表现、利润分配情况、财务会计报告、投资组合报告等内容进行了核查，以上内容真实、准确和完整。

## §6 审计报告

### 6.1 审计报告基本信息

财务报表是否经过审计	是
审计意见类型	标准无保留意见
审计报告编号	德师报(审)字(21)第 P00010 号

### 6.2 审计报告的基本内容

审计报告标题	审计报告
审计报告收件人	长信价值蓝筹两年定期开放灵活配置混合型证券投资基金全体持有人
审计意见	我们审计了长信价值蓝筹两年定期开放灵活配置混合型证券投资基金的财务报表，包括 2020 年 12 月 31 日的资产负债表，2020 年度的利润表、所有者权益(基金净值)变动表以及财务报表附注。我们认为，后附的财务报表在所有重大方面按照企业会计准则和中国证券监督管理委员会发布的关于基金行业实务操作的有关规定编制，公允反映了长信价值蓝筹两年定期开放灵活配置混合型证券投资基金 2020 年 12 月 31 日的财务状况、2020 年度的经营成果和基金净值变动情况。
形成审计意见的基础	我们按照中国注册会计师审计准则的规定执行了审计工作。审计报告的“注册会计师对财务报表审计的责任”部分进一步阐述了我们在这些准则下的责任。按照中国注册会计师职业道德守则，我们独立于长信价值蓝筹两年定期开放灵活配置混合型证券投资基金，并履行了职业道德方面的其他责任。我们相信，我们获取的审计证据是充分、适当的，为发表审计意见提供了基础。
强调事项	—
其他事项	—
其他信息	长信基金管理有限责任公司(以下简称“基金管理人”)管理层对其他信息负责。其他信息包括长信价值蓝筹两年定期开放灵活配置混合型证券投资基金 2020 年度报告中涵盖的信息，但不包括财务报表和我们的审计报告。 我们对财务报表发表的审计意见不涵盖其他信息，我们也不对其他信息发表任何形式的鉴证结论。 结合我们对财务报表的审计，我们的责任是阅读其他信息，在此过程中，考虑其他信息是否与财务报表或我们在审计过程中了解到的情况存在重大不一致或者似乎存在重大错报。 基于我们已执行的工作，如果我们确定其他信息存在重大错报，我们应当报告该事实。在这方面，我们无任何事项需要报告。
管理层和治理层对财务报表的责任	基金管理人管理层负责按照企业会计准则和中国证券监督管理委员会发布的关于基金行业实务操作的有关规定编制财务报表，使其实现公允反映，并设计、执行和维护必要的内部控制，以使财务报表不存在由于舞弊或错误而导致的重大错报。

	<p>在编制财务报表时，基金管理人管理层负责评估长信价值蓝筹两年定期开放灵活配置混合型证券投资基金的持续经营能力，披露与持续经营相关的事项(如适用)，并运用持续经营假设，除非基金管理人管理层计划清算长信价值蓝筹两年定期开放灵活配置混合型证券投资基金、终止经营或别无其他现实的选择。</p> <p>基金管理人治理层负责监督长信价值蓝筹两年定期开放灵活配置混合型证券投资基金的财务报告过程。</p>
注册会计师对财务报表审计的责任	<p>我们的目标是对财务报表整体是否不存在由于舞弊或错误导致的重大错报获取合理保证，并出具包含审计意见的审计报告。合理保证是高水平的保证，但并不能保证按照审计准则执行的审计在某一重大错报存在时总能发现。错报可能由于舞弊或错误导致，如果合理预期错报单独或汇总起来可能影响财务报表使用者依据财务报表作出的经济决策，则通常认为错报是重大的。</p> <p>在按照审计准则执行审计工作的过程中，我们运用职业判断，并保持职业怀疑。同时，我们也执行以下工作：</p> <p>(1) 识别和评估由于舞弊或错误导致的财务报表重大错报风险，设计和实施审计程序以应对这些风险，并获取充分、适当的审计证据，作为发表审计意见的基础。由于舞弊可能涉及串通、伪造、故意遗漏、虚假陈述或凌驾于内部控制之上，未能发现由于舞弊导致的重大错报的风险高于未能发现由于错误导致的重大错报的风险。</p> <p>(2) 了解与审计相关的内部控制，以设计恰当的审计程序，但目的并非对内部控制的有效性发表意见。</p> <p>(3) 评价基金管理人管理层选用会计政策的恰当性和做出会计估计及相关披露的合理性。</p> <p>(4) 对基金管理人管理层使用持续经营假设的恰当性得出结论。同时，根据获取的审计证据，就可能对长信价值蓝筹两年定期开放灵活配置混合型证券投资基金持续经营能力产生重大疑虑的事项或情况是否存在重大不确定性得出结论。如果我们得出结论认为存在重大不确定性，审计准则要求我们在审计报告中提请报表使用者注意财务报表中的相关披露；如果披露不充分，我们应当发表非无保留意见。我们的结论基于截至审计报告日可获得的信息。然而，未来的事项或情况可能导致长信价值蓝筹两年定期开放灵活配置混合型证券投资基金不能持续经营。</p> <p>(5) 评价财务报表的总体列报(包括披露)、结构和内容，并评价财务报表是否公允反映相关交易和事项。</p> <p>我们与基金管理人治理层就计划的审计范围、时间安排和重大审计发现等事项进行沟通，包括沟通我们在审计中识别出的值得关注的内部控制缺陷。</p>
会计师事务所的名称	德勤华永会计师事务所（特殊普通合伙）
注册会计师的姓名	曾浩 冯适
会计师事务所的地址	上海市黄浦区延安东路 222 号 30 楼
审计报告日期	2021 年 3 月 25 日

## §7 年度财务报表

### 7.1 资产负债表

会计主体：长信价值蓝筹两年定期开放灵活配置混合型证券投资基金

报告截止日：2020 年 12 月 31 日

单位：人民币元

资产	附注号	本期末 2020 年 12 月 31 日	上年度末 2019 年 12 月 31 日
<b>资产：</b>			
银行存款	7.4.7.1	73,499,702.10	7,989,325.31
结算备付金		1,704,904.93	242,306.75
存出保证金		98,133.04	22,190.33
交易性金融资产	7.4.7.2	389,160,363.83	218,566,476.28
其中：股票投资		358,899,363.83	208,491,476.28
基金投资		-	-
债券投资		30,261,000.00	10,075,000.00
资产支持证券投资		-	-
贵金属投资		-	-
衍生金融资产	7.4.7.3	-	-
买入返售金融资产	7.4.7.4	60,000,000.00	-
应收证券清算款		-	-
应收利息	7.4.7.5	317,209.64	147,937.96
应收股利		-	-
应收申购款		-	-
递延所得税资产		-	-
其他资产	7.4.7.6	-	-
资产总计		524,780,313.54	226,968,236.63
<b>负债和所有者权益</b>	<b>附注号</b>	<b>本期末 2020 年 12 月 31 日</b>	<b>上年度末 2019 年 12 月 31 日</b>
<b>负 债：</b>			
短期借款		-	-
交易性金融负债		-	-
衍生金融负债	7.4.7.3	-	-
卖出回购金融资产款		-	-
应付证券清算款		-	-
应付赎回款		-	-
应付管理人报酬		674,211.46	278,861.77
应付托管费		89,894.86	37,181.58
应付销售服务费		260,166.06	-
应付交易费用	7.4.7.7	149,872.79	91,693.38
应交税费		0.79	-
应付利息		-	-

应付利润		-	-
递延所得税负债		-	-
其他负债	7.4.7.8	184,500.00	174,500.00
负债合计		1,358,645.96	582,236.73
<b>所有者权益：</b>			
实收基金	7.4.7.9	511,717,696.76	211,078,193.24
未分配利润	7.4.7.10	11,703,970.82	15,307,806.66
所有者权益合计		523,421,667.58	226,385,999.90
负债和所有者权益总计		524,780,313.54	226,968,236.63

注：报告截止日 2020 年 12 月 31 日，长信价值蓝筹两年定开混合 A 份额净值 1.0250 元，长信价值蓝筹两年定开混合 C 份额净值 1.0228 元，基金份额总额为 511,717,696.76 份，其中长信价值蓝筹两年定开混合 A 份额 18,028,841.55 份；长信价值蓝筹两年定开混合 C 份额 493,688,855.21 份。

## 7.2 利润表

会计主体：长信价值蓝筹两年定期开放灵活配置混合型证券投资基金

本报告期：2020 年 1 月 1 日至 2020 年 12 月 31 日

单位：人民币元

项目	附注号	本期 2020 年 1 月 1 日至 2020 年 12 月 31 日	上年度可比期间 2019 年 1 月 1 日至 2019 年 12 月 31 日
<b>一、收入</b>		25,584,230.56	38,302,549.92
1.利息收入		2,103,208.03	875,735.07
其中：存款利息收入	7.4.7.11	362,305.65	116,393.88
债券利息收入		365,305.13	258,906.93
资产支持证券利息收入		-	-
买入返售金融资产收入		1,375,597.25	500,434.26
证券出借利息收入		-	-
其他利息收入		-	-
2.投资收益（损失以“-”填列）		17,694,319.12	37,927,170.17
其中：股票投资收益	7.4.7.12	14,599,195.94	31,523,696.99
基金投资收益		-	-
债券投资收益	7.4.7.13	-113,019.90	-49,046.70
资产支持证券投资	7.4.7.13.5	-	-
贵金属投资收益	7.4.7.14	-	-
衍生工具收益	7.4.7.15	-	-
股利收益	7.4.7.16	3,208,143.08	6,452,519.88
3.公允价值变动收益（损失以“-”号填列）	7.4.7.17	5,740,912.45	-500,355.32

4. 汇兑收益（损失以“-”号填列）		-	-
5. 其他收入（损失以“-”号填列）	7.4.7.18	45,790.96	-
<b>减：二、费用</b>		7,853,244.46	4,642,595.99
1. 管理人报酬	7.4.10.2.1	4,689,938.78	3,186,560.55
2. 托管费	7.4.10.2.2	625,325.27	424,874.77
3. 销售服务费	7.4.10.2.3	1,012,224.32	-
4. 交易费用	7.4.7.19	1,327,054.01	838,068.67
5. 利息支出		-	-
其中：卖出回购金融资产支出		-	-
6. 税金及附加		0.08	-
7. 其他费用	7.4.7.20	198,702.00	193,092.00
<b>三、利润总额（亏损总额以“-”号填列）</b>		17,730,986.10	33,659,953.93
减：所得税费用		-	-
<b>四、净利润（净亏损以“-”号填列）</b>		17,730,986.10	33,659,953.93

### 7.3 所有者权益（基金净值）变动表

会计主体：长信价值蓝筹两年定期开放灵活配置混合型证券投资基金

本报告期：2020年1月1日至2020年12月31日

单位：人民币元

项目	本期 2020年1月1日至2020年12月31日		
	实收基金	未分配利润	所有者权益合计
一、期初所有者权益（基金净值）	211,078,193.24	15,307,806.66	226,385,999.90
二、本期经营活动产生的基金净值变动数（本期利润）	-	17,730,986.10	17,730,986.10
三、本期基金份额交易产生的基金净值变动数（净值减少以“-”号填列）	300,639,503.52	4,059,686.48	304,699,190.00
其中：1. 基金申购款	503,451,140.14	6,216,389.45	509,667,529.59
2. 基金赎回款	-202,811,636.62	-2,156,702.97	-204,968,339.59
四、本期向基金份额持有人分配利润产生的基金	-	-25,394,508.42	-25,394,508.42



净值变动（净值减少以“-”号填列）			
五、期末所有者权益（基金净值）	511,717,696.76	11,703,970.82	523,421,667.58
项目	上年度可比期间 2019年1月1日至2019年12月31日		
	实收基金	未分配利润	所有者权益合计
一、期初所有者权益（基金净值）	210,134,676.66	-5,774,070.60	204,360,606.06
二、本期经营活动产生的基金净值变动数（本期利润）	-	33,659,953.93	33,659,953.93
三、本期基金份额交易产生的基金净值变动数（净值减少以“-”号填列）	943,516.58	30,003.64	973,520.22
其中：1. 基金申购款	943,516.58	30,003.64	973,520.22
2. 基金赎回款	-	-	-
四、本期向基金份额持有人分配利润产生的基金净值变动（净值减少以“-”号填列）	-	-12,608,080.31	-12,608,080.31
五、期末所有者权益（基金净值）	211,078,193.24	15,307,806.66	226,385,999.90

报表附注为财务报表的组成部分。

本报告 7.1 至 7.4 财务报表由下列负责人签署：

\_\_\_\_\_  
覃波

基金管理人负责人

\_\_\_\_\_  
覃波

主管会计工作负责人

\_\_\_\_\_  
孙红辉

会计机构负责人

## 7.4 报表附注

### 7.4.1 基金基本情况

长信价值蓝筹两年定期开放灵活配置混合型证券投资基金（以下简称“本基金”）系由基金管理人长信基金管理有限责任公司依照《中华人民共和国证券投资基金法》、《长信价值蓝筹两年定期开放灵活配置混合型证券投资基金基金合同》（以下简称“基金合同”）及其他有关法律法规的规定，经中国证券监督管理委员会（以下简称“中国证监会”）以证监许可[2017]2053号文批准公

开募集。本基金为契约型开放式基金，存续期限为不定期，首次设立募集基金份额为 210,134,676.66 份，经德勤华永会计师事务所(特殊普通合伙)验证，并出具了编号为德师报(验)字(18)第 00018 号的验资报告。基金合同于 2018 年 8 月 16 日正式生效。本基金的基金管理人为长信基金管理有限责任公司，基金托管人为中国工商银行股份有限公司。

根据本基金管理人于 2020 年 8 月 3 日发布的《长信基金管理有限责任公司关于长信价值蓝筹两年定期开放灵活配置混合型证券投资基金增设 C 类基金份额相关事项的公告》，从 2020 年 8 月 17 日起，本基金增设 C 类份额(以下简称“长信价值蓝筹两年定开混合 C”)，长信价值蓝筹两年定开混合 C 的年销售服务率为 0.60%。本基金分类后，原有基金份额将自动划归为本基金 A 类基金份额(以下简称“长信价值蓝筹两年定开混合 A”)，长信价值蓝筹两年定开混合 A 不收取销售服务费。

根据《中华人民共和国证券投资基金法》、截至报告期末最新公告的基金合同及《长信价值蓝筹两年定期开放灵活配置混合型证券投资基金招募说明书》的有关规定，本基金的投资范围为具有良好流动性的金融工具，包括国内依法发行上市的股票(包括中小板、创业板和其他经中国证监会核准上市的股票)、存托凭证、债券(包括国债、央行票据、金融债券、企业债券、公司债券、中期票据、短期融资券、超短期融资券、公开发行的次级债券、地方政府债、可转换债券及其他经中国证监会允许投资的债券)、资产支持证券、债券回购、银行存款(包括协议存款、定期存款及其他银行存款)、同业存单、货币市场工具、权证、国债期货、股指期货、股票期权以及法律法规或中国证监会允许基金投资的其他金融工具(但须符合中国证监会相关规定)。如法律法规或监管机构以后允许基金投资其他品种，基金管理人在履行适当程序后，可以将其纳入投资范围。基金的投资组合比例为：投资于股票资产的比例不低于基金资产的 30%，其中投资于本基金界定的价值蓝筹类股票资产不低于非现金基金资产的 80%，但在每次开放期前两个月、开放期及开放期结束后两个月的期间内，基金投资不受上述比例限制；持有全部权证的市值不超过基金资产净值的 3%。在开放期内，本基金每个交易日日终在扣除股指期货、国债期货及股票期权合约需缴纳的交易保证金后，应当保持不低于基金资产净值 5%的现金或者到期日在一年以内的政府债券。在封闭期内，本基金每个交易日日终在扣除股指期货、国债期货及股票期权合约需缴纳的交易保证金后，应当保持不低于交易保证金一倍的现金。国债期货、股指期货、股票期权及其他金融工具的投资比例依照法律法规或监管机构的规定执行。其中，现金不包括结算备付金、存出保证金、应收申购款等。本基金的业绩比较基准为：沪深 300 指数收益率×50%+中债综合指数收益率×50%。

## 7.4.2 会计报表的编制基础

本基金的财务报表按照财政部颁布的企业会计准则及相关规定(以下简称“企业会计准则”)以及中国证监会发布的关于基金行业实务操作的有关规定编制,同时在具体会计核算和信息披露方面也参考了中国证券投资基金业协会发布的若干基金行业实务操作。

## 7.4.3 遵循企业会计准则及其他有关规定的声明

本基金财务报表的编制符合企业会计准则和中国证监会发布的关于基金行业实务操作的有关规定的要求,真实、完整地反映了本基金 2020 年 12 月 31 日的财务状况以及 2020 年度的经营成果和基金净值变动情况。

## 7.4.4 重要会计政策和会计估计

### 7.4.4.1 会计年度

本基金的会计年度为公历年度,即每年 1 月 1 日起至 12 月 31 日止。

### 7.4.4.2 记账本位币

本基金以人民币为记账本位币。

### 7.4.4.3 金融资产和金融负债的分类

#### 1) 金融资产的分类

根据本基金的业务特点和风险管理要求,本基金将所持有的金融资产在初始确认时划分为以公允价值计量且其变动计入当期损益的金融资产和贷款及应收款项,暂无金融资产划分为可供出售金融资产或持有至到期投资。除衍生工具所产生的金融资产在资产负债表中以衍生金融资产列示外,其他以公允价值计量且其公允价值变动计入损益的金融资产在资产负债表中以交易性金融资产列示。

本基金持有的各类应收款项、买入返售金融资产等在活跃市场中没有报价、回收金额固定或可确定的非衍生金融资产分类为贷款及应收款项。

#### 2) 金融负债的分类

根据本基金的业务特点和风险管理要求,本基金将持有的金融负债在初始确认时划分为以公允价值计量且其变动计入当期损益的金融负债和其他金融负债。本基金暂无分类为以公允价值计量且其变动计入当期损益的金融负债。

其他金融负债包括各类应付款项、卖出回购金融资产款等。

#### 7.4.4.4 金融资产和金融负债的初始确认、后续计量和终止确认

金融资产或金融负债于本基金成为金融工具合同的一方时，于交易日按公允价值在资产负债表内确认。以公允价值计量且其变动计入当期损益的金融资产，取得时发生的相关交易费用计入当期损益；支付的价款中包含已宣告但尚未发放的现金股利或债券起息日或上次除息日至购买日止的利息，单独确认为应收项目。贷款及应收款项和其他金融负债的相关交易费用计入初始确认金额。

以公允价值计量且其变动计入当期损益的金融资产按照公允价值进行后续计量，贷款及应收款项和其他金融负债采用实际利率法，以摊余成本进行后续计量。

当收取某项金融资产现金流量的合同权利已终止或该金融资产所有权上几乎所有的风险和报酬已转移时，终止确认该金融资产。终止确认的金融资产的成本按移动加权平均法于交易日结转。金融负债的现时义务全部或部分已经解除的，才能终止确认该金融负债或其一部分。金融负债全部或部分终止确认的，将终止确认部分的账面价值与支付的对价（包括转出的非现金资产或承担的新金融负债）之间的差额，计入当期损益。

#### 7.4.4.5 金融资产和金融负债的估值原则

公允价值是指市场参与者在计量日发生的有序交易中，出售一项资产所能收到或者转移一项负债所需支付的价格。本基金对以公允价值进行后续计量的金融资产与金融负债根据对计量整体具有重大意义的最低层次的输入值确定公允价值计量层次。第一层次输入值是在计量日能够取得的相同资产或负债在活跃市场上未经调整的报价；第二层次输入值是除第一层次输入值外相关资产或负债直接或间接可观察的输入值；第三层次输入值是相关资产或负债的不可观察输入值。本基金主要金融工具的估值方法如下：

1) 对于银行间市场交易的固定收益品种，以及交易所上市交易或挂牌转让的固定收益品种（可转换债券、资产支持证券和私募债券除外），按照第三方估值机构提供的估值确定公允价值。

2) 对存在活跃市场的其他投资品种，如估值日有市价的，采用市价确定公允价值；估值日无市价，且最近交易日后经济环境未发生重大变化且证券发行机构未发生影响证券价格的重大事件的，采用最近交易市价确定公允价值；对于发行时明确一定期限限售期的股票，包括但不限于非公开发行股票、首次公开发行时股票公司股东公开发售股份、通过大宗交易取得的带限售期的股票等，按照监管机构或行业协会的有关规定确定公允价值。

3) 对存在活跃市场的其他投资品种，如估值日无市价且最近交易日后经济环境发生了重大变化或证券发行机构发生了影响证券价格的重大事件或基金管理人估值委员会认为必要时，应参考类似投资品种的现行市价及重大变化等因素，调整最近交易市价，确定公允价值。

4) 当投资品种不再存在活跃市场，基金管理人估值委员会认为必要时，采用市场参与者普遍认同，且被以往市场实际交易价格验证具有可靠性的估值技术，确定投资品种的公允价值。估值技术包括参考熟悉情况并自愿交易的各方最近进行的市场交易中使用的价格、参照实质上相同的其他金融工具的当前公允价值、现金流量折现法和期权定价模型等。采用估值技术时，尽可能最大程度使用市场参数，减少使用与本基金特定相关的参数。

#### 7.4.4.6 金融资产和金融负债的抵销

当本基金具有抵销已确认金融资产和金融负债的法定权利，且目前可执行该种法定权利，同时本基金计划以净额结算或同时变现该金融资产和清偿该金融负债时，金融资产和金融负债以相互抵销后的金额在资产负债表内列示。除此以外，金融资产和金融负债在资产负债表内分别列示，不予相互抵销。

#### 7.4.4.7 实收基金

实收基金为对外发行基金份额所对应的金额。申购、赎回、转换及红利再投资等引起的实收基金的变动分别于上述各交易确认日认列。

#### 7.4.4.8 损益平准金

损益平准金指申购、赎回、转入、转出及红利再投资等事项导致基金份额变动时，相关款项中包含的未分配利润。根据交易申请日利润分配(未分配利润)已实现与未实现部分各自占基金净值的比例，损益平准金分为已实现损益平准金和未实现损益平准金。损益平准金于基金申购确认日或基金赎回确认日认列，并于期末全额转入利润分配(未分配利润)。

#### 7.4.4.9 收入/(损失)的确认和计量

##### - 利息收入

存款利息收入按存款的本金与适用利率逐日计提。

除贴息债外的债券利息收入在持有债券期内，按债券的票面价值和票面利率计算的利息扣除适用情况下由债券发行企业代扣代缴的个人所得税后的净额，逐日确认债券利息收入。贴息债视同到期一次性还本付息的附息债，根据其发行价、到期价和发行期限推算内含票面利率后，逐日确认债券利息收入。

买入返售金融资产收入按买入返售金融资产的摊余成本在返售期内以实际利率法逐日计提。

##### - 投资收益

股票投资收益为卖出股票交易日的成交总额扣除应结转的股票投资成本的差额确认。

债券投资收益为卖出债券交易日的成交总额扣除应结转的债券投资成本与应收利息(若有)后

的差额确认。

衍生工具投资收益为交易日的成交总额扣除应结转的衍生工具投资成本后的差额确认。

股利收入于除息日按上市公司宣告的分红派息比例计算的金额确认，由上市公司代扣代缴的个人所得税于卖出交易日按实际代扣代缴金额确认。

#### - 公允价值变动收益

公允价值变动收益于估值日按以公允价值计量且其变动计入当期损益的金融资产的公允价值变动形成的利得或损失确认，并于相关金融资产卖出或到期时转出计入投资收益。

#### 7.4.4.10 费用的确认和计量

本基金的基金管理人报酬按前一日基金资产净值 1.50%的年费率逐日计提。

本基金的基金托管费按前一日基金资产净值 0.20%的年费率逐日计提。

本基金 A 类基金份额不收取销售服务费，C 类基金份额的销售服务费按前一日 C 类基金份额资产净值 0.60%的年费率逐日计提。

以公允价值计量且其变动计入当期损益的金融资产的交易费用发生时按照确定的金额计入交易费用。

卖出回购金融资产款支出按卖出回购金融资产款的摊余成本在回购期内以实际利率逐日计提。

#### 7.4.4.11 基金的收益分配政策

1) 在符合有关基金分红条件的前提下可进行收益分配，具体分红方案见基金管理人根据基金运作情况届时不定期发布的相关分红公告，若基金合同生效不满 3 个月可不进行收益分配；

2) 本基金收益分配方式分两种：现金分红与红利再投资，投资者可选择现金红利或将现金红利自动转为相应类别的基金份额进行再投资；若投资者不选择，本基金默认的收益分配方式是现金分红；

3) 基金收益分配后各类基金份额的份额净值不能低于面值；即基金收益分配基准日的各类基金份额的份额净值减去每单位该类基金份额收益分配金额后不能低于面值；

4) 同一类别每一基金份额享有同等分配权；

5) 法律法规或监管机构另有规定的，从其规定。

#### 7.4.4.12 分部报告

根据本基金的内部组织机构、管理要求及内部报告制度，本基金整体为一个报告分部，且向管理层报告时采用的会计政策及计量基础与编制财务报表时的会计政策与计量基础一致。

#### 7.4.4.13 其他重要的会计政策和会计估计

根据本基金的估值原则和中国证监会允许的基金行业估值实务操作，本基金确定以下类别股票投资和债券投资的公允价值时采用的估值方法及其关键假设如下：

1) 对于在发行时明确一定期限限售期的股票，包括但不限于非公开发行股票、首次公开发行股票时公司股东公开发售股份、通过大宗交易取得的带限售期的股票等，不包括停牌、新发行未上市、回购交易中的质押券等流通受限股票，根据《关于发布〈证券投资基金投资流通受限股票估值指引（试行）〉的通知》（中基协发[2017]6号），在估值日按照该通知规定的流通受限股票公允价值计算模型进行估值。

2) 对于证券交易所上市的股票，若出现重大事项停牌或交易不活跃（包括涨跌停时的交易不活跃）等情况，根据《中国证券监督管理委员会关于证券投资基金估值业务的指导意见》（中国证监会公告[2017]13号）及《关于发布中基协（AMAC）基金行业股票估值指数的通知》（中基协发[2013]13号）相关规定，本基金根据情况决定使用指数收益法、可比公司法、市场价格模型法、市盈率法、现金流量折现法等估值技术进行估值。

3) 根据《关于发布〈中国证券投资基金业协会估值核算工作小组关于 2015 年 1 季度固定收益品种的估值处理标准〉的通知》（中基协发[2014]24号），在上海证券交易所、深圳证券交易所及银行间同业市场上市交易或挂牌转让的固定收益品种（估值处理标准另有规定的除外），采用第三方估值机构提供的价格数据进行估值。

### 7.4.5 会计政策和会计估计变更以及差错更正的说明

#### 7.4.5.1 会计政策变更的说明

本基金本报告期内无需说明的重大会计政策变更。

#### 7.4.5.2 会计估计变更的说明

本基金本报告期内无需说明的重大会计估计变更。

#### 7.4.5.3 差错更正的说明

本基金本报告期内无需说明的重大会计差错更正。

### 7.4.6 税项

根据财政部、国家税务总局财税[2008]1号《财政部、国家税务总局关于企业所得税若干优惠政策的通知》、2008年9月18日《上海、深圳证券交易所关于做好证券交易印花税征收方式调

整工作的通知》、财税[2012]85号《关于实施上市公司股息红利差别化个人所得税政策有关问题的通知》、财政部、税务总局、证监会公告2019年第78号《关于继续实施全国中小企业股份转让系统挂牌公司股息红利差别化个人所得税政策的公告》、财税[2015]101号《关于上市公司股息红利差别化个人所得税政策有关问题的通知》、财税[2016]36号《关于全面推开营业税改征增值税试点的通知》、财税[2016]140号《关于明确金融房地产开发教育辅助服务等增值税政策的通知》、财税[2017]56号《关于资管产品增值税有关问题的通知》、财税[2017]90号《关于租入固定资产进项税额抵扣等增值税政策的通知》及其他相关税务法规和实务操作，主要税项列示如下：

1) 证券投资基金(封闭式证券投资基金，开放式证券投资基金)管理人运用基金买卖股票、债券免征增值税；公开募集证券投资基金运营过程中发生的资管产品运营业务，以基金管理人为增值税纳税人，暂适用简易计税方法，按照3%的征收率缴纳增值税。

2) 对证券投资基金从证券市场中取得的收入，包括买卖股票、债券的差价收入，股权的股息、红利收入，债券的利息收入及其他收入，暂不缴纳企业所得税。

3) 对基金取得的股票股息、红利收入，由上市公司代扣代缴个人所得税；从公开发行和转让市场取得的上市公司股票，持股期限在1个月以内(含1个月)的，其股息红利所得全额计入应纳税所得额；持股期限在1个月以上至1年(含1年)的，暂减按50%计入应纳税所得额；持股期限超过1年的，股息红利所得暂免征收个人所得税。上述所得统一适用20%的税率计征个人所得税。

4) 对于基金从事A股买卖，出让方按0.10%的税率缴纳证券(股票)交易印花税，对受让方不再缴纳印花税。

## 7.4.7 重要财务报表项目的说明

### 7.4.7.1 银行存款

单位：人民币元

项目	本期末 2020年12月31日	上年度末 2019年12月31日
活期存款	73,499,702.10	7,989,325.31
定期存款	-	-
其中：存款期限1个月以内	-	-
存款期限1-3个月	-	-
存款期限3个月以上	-	-
其他存款	-	-
合计：	73,499,702.10	7,989,325.31



## 7.4.7.2 交易性金融资产

单位：人民币元

项目	本期末 2020年12月31日		
	成本	公允价值	公允价值变动
股票	355,867,700.46	358,899,363.83	3,031,663.37
贵金属投资-金交所黄金合约	-	-	-
债券	交易所市场	30,237,000.00	24,000.00
	银行间市场	-	-
	合计	30,237,000.00	24,000.00
资产支持证券	-	-	-
基金	-	-	-
其他	-	-	-
合计	386,104,700.46	389,160,363.83	3,055,663.37
项目	上年度末 2019年12月31日		
	成本	公允价值	公允价值变动
股票	211,172,725.36	208,491,476.28	-2,681,249.08
贵金属投资-金交所黄金合约	-	-	-
债券	交易所市场	10,079,000.00	-4,000.00
	银行间市场	-	-
	合计	10,079,000.00	-4,000.00
资产支持证券	-	-	-
基金	-	-	-
其他	-	-	-
合计	221,251,725.36	218,566,476.28	-2,685,249.08

## 7.4.7.3 衍生金融资产/负债

注：本基金本报告期末及上年度末未持有衍生金融资产/负债。

## 7.4.7.4 买入返售金融资产

## 7.4.7.4.1 各项买入返售金融资产期末余额

单位：人民币元

项目	本期末 2020年12月31日	
	账面余额	其中：买断式逆回购
交易所市场	60,000,000.00	-
银行间市场	-	-
合计	60,000,000.00	-
项目	上年度末 2019年12月31日	

	账面余额	其中：买断式逆回购
交易所市场	-	-
银行间市场	-	-
合计	-	-

#### 7.4.7.4.2 期末买断式逆回购交易中取得的债券

注：本基金本报告期末及上年度末未持有因买断式逆回购交易而取得的债券。

#### 7.4.7.5 应收利息

单位：人民币元

项目	本期末 2020年12月31日	上年度末 2019年12月31日
应收活期存款利息	10,677.19	1,525.81
应收定期存款利息	-	-
应收其他存款利息	-	-
应收结算备付金利息	767.20	109.00
应收债券利息	298,667.51	146,293.15
应收资产支持证券利息	-	-
应收买入返售证券利息	7,053.54	-
应收申购款利息	-	-
应收黄金合约拆借孳息	-	-
应收出借证券利息	-	-
其他	44.20	10.00
合计	317,209.64	147,937.96

注：其他为应收保证金利息。

#### 7.4.7.6 其他资产

注：本基金本报告期末及上年度末均未持有其他资产。

#### 7.4.7.7 应付交易费用

单位：人民币元

项目	本期末 2020年12月31日	上年度末 2019年12月31日
交易所市场应付交易费用	149,872.79	91,693.38
银行间市场应付交易费用	-	-
合计	149,872.79	91,693.38

#### 7.4.7.8 其他负债

单位：人民币元

项目	本期末 2020年12月31日	上年度末 2019年12月31日
应付券商交易单元保证金	-	-
应付赎回费	-	-

应付证券出借违约金	-	-
预提账户维护费	4,500.00	4,500.00
预提审计费	60,000.00	50,000.00
预提信息披露费	120,000.00	120,000.00
合计	184,500.00	174,500.00

#### 7.4.7.9 实收基金

金额单位：人民币元

长信价值蓝筹两年定开混合 A		
项目	本期 2020 年 1 月 1 日至 2020 年 12 月 31 日	
	基金份额（份）	账面金额
上年度末	211,078,193.24	211,078,193.24
本期申购	9,762,284.93	9,762,284.93
本期赎回（以“-”号填列）	-202,811,636.62	-202,811,636.62
- 基金拆分/份额折算前	-	-
基金拆分/份额折算变动份额	-	-
本期申购	-	-
本期赎回（以“-”号填列）	-	-
本期末	18,028,841.55	18,028,841.55

金额单位：人民币元

长信价值蓝筹两年定开混合 C		
项目	本期 2020 年 8 月 17 日至 2020 年 12 月 31 日	
	基金份额（份）	账面金额
上年度末	-	-
本期申购	493,688,855.21	493,688,855.21
本期赎回（以“-”号填列）	-	-
- 基金拆分/份额折算前	-	-
基金拆分/份额折算变动份额	-	-
本期申购	-	-
本期赎回（以“-”号填列）	-	-
本期末	493,688,855.21	493,688,855.21

注：1、本期申购含红利再投、转换入份(金)额，本期赎回含转换出份(金)额。

2、根据基金管理人于 2020 年 8 月 3 日发布的《长信基金管理有限责任公司关于长信价值蓝筹两年定期开放灵活配置混合型证券投资基金增设 C 类基金份额相关事项的公告》，从 2020 年 8 月 17 日起，对本基金进行份额分类，原有基金份额归为 A 类份额，同时增设 C 类份额。

#### 7.4.7.10 未分配利润

单位：人民币元

长信价值蓝筹两年定开混合 A			
项目	已实现部分	未实现部分	未分配利润合计
上年度末	17,966,173.25	-2,658,366.59	15,307,806.66
本期利润	9,748,914.87	2,800,350.21	12,549,265.08
本期基金份额交易产生的变动数	-1,935,533.77	-76,924.54	-2,012,458.31
其中：基金申购款	151,911.93	-7,667.27	144,244.66
基金赎回款	-2,087,445.70	-69,257.27	-2,156,702.97
本期已分配利润	-25,394,508.42	-	-25,394,508.42
本期末	385,045.93	65,059.08	450,105.01

单位：人民币元

长信价值蓝筹两年定开混合 C			
项目	已实现部分	未实现部分	未分配利润合计
上年度末	-	-	-
本期利润	2,241,158.78	2,940,562.24	5,181,721.02
本期基金份额交易产生的变动数	7,416,220.82	-1,344,076.03	6,072,144.79
其中：基金申购款	7,416,220.82	-1,344,076.03	6,072,144.79
基金赎回款	-	-	-
本期已分配利润	-	-	-
本期末	9,657,379.60	1,596,486.21	11,253,865.81

#### 7.4.7.11 存款利息收入

单位：人民币元

项目	本期	上年度可比期间
	2020年1月1日至2020年12月31日	2019年1月1日至2019年12月31日
活期存款利息收入	305,558.87	106,782.91
定期存款利息收入	-	-
其他存款利息收入	-	-
结算备付金利息收入	45,482.83	8,833.00
其他	11,263.95	777.97
合计	362,305.65	116,393.88

注：其他为保证金利息收入 1,116.35 元和申购款利息收入 10,147.60 元。

#### 7.4.7.12 股票投资收益

##### 7.4.7.12.1 股票投资收益——买卖股票差价收入

单位：人民币元

项目	本期	上年度可比期间
	2020年1月1日至2020年12月31日	2019年1月1日至2019年12月31日
卖出股票成交总额	503,896,618.03	233,430,685.16

减：卖出股票成本总额	489,297,422.09	201,906,988.17
买卖股票差价收入	14,599,195.94	31,523,696.99

### 7.4.7.13 债券投资收益

#### 7.4.7.13.1 债券投资收益项目构成

单位：人民币元

项目	本期 2020年1月1日至2020年12 月31日	上年度可比期间 2019年1月1日至2019年12月 31日
债券投资收益——买卖债券（、债转股及债券到期兑付）差价收入	-113,019.90	-49,046.70
债券投资收益——赎回差价收入	-	-
债券投资收益——申购差价收入	-	-
合计	-113,019.90	-49,046.70

#### 7.4.7.13.2 债券投资收益——买卖债券差价收入

单位：人民币元

项目	本期 2020年1月1日至2020年12 月31日	上年度可比期间 2019年1月1日至2019年12月 31日
卖出债券（、债转股及债券到期兑付）成交总额	41,249,670.49	11,061,170.00
减：卖出债券（、债转股及债券到期兑付）成本总额	40,418,000.00	10,788,046.70
减：应收利息总额	944,690.39	322,170.00
买卖债券差价收入	-113,019.90	-49,046.70

#### 7.4.7.13.3 债券投资收益——赎回差价收入

注：本基金本报告期及上年度可比期间均无债券投资赎回差价收入。

#### 7.4.7.13.4 债券投资收益——申购差价收入

注：本基金本报告期及上年度可比期间均无债券投资申购差价收入。

#### 7.4.7.13.5 资产支持证券投资收益

注：本基金本报告期内及上年度可比期间无资产支持证券投资收益。

### 7.4.7.14 贵金属投资收益

#### 7.4.7.14.1 贵金属投资收益项目构成

注：本基金本报告期及上年度可比期间均无贵金属投资收益。

**7.4.7.15 衍生工具收益****7.4.7.15.1 衍生工具收益——买卖权证差价收入**

注：本基金本报告期内及上年度可比期间无衍生工具收益。

**7.4.7.15.2 衍生工具收益——其他投资收益**

注：本基金本报告期内及上年度可比期间无衍生工具收益。

**7.4.7.16 股利收益**

单位：人民币元

项目	本期 2020年1月1日至2020年 12月31日	上年度可比期间 2019年1月1日至2019年12月 31日
股票投资产生的股利收益	3,208,143.08	6,452,519.88
其中：证券出借权益补偿收入	-	-
基金投资产生的股利收益	-	-
合计	3,208,143.08	6,452,519.88

**7.4.7.17 公允价值变动收益**

单位：人民币元

项目名称	本期 2020年1月1日至2020年 12月31日	上年度可比期间 2019年1月1日至2019年12月 31日
1. 交易性金融资产	5,740,912.45	-500,355.32
——股票投资	5,712,912.45	-496,355.32
——债券投资	28,000.00	-4,000.00
——资产支持证券投资	-	-
——贵金属投资	-	-
——其他	-	-
2. 衍生工具	-	-
——权证投资	-	-
3. 其他	-	-
减：应税金融商品公允价值 变动产生的预估增值 税	-	-
合计	5,740,912.45	-500,355.32

**7.4.7.18 其他收入**

单位：人民币元

项目	本期 2020年1月1日至2020年12 月31日	上年度可比期间 2019年1月1日至2019年12月31 日

基金赎回费收入	45,676.17	-
其他收入	114.79	-
合计	45,790.96	-

注：对于持有期少于 24 个月的基金份额所收取的赎回费，全额计入基金财产。

#### 7.4.7.19 交易费用

单位：人民币元

项目	本期	上年度可比期间
	2020 年 1 月 1 日至 2020 年 12 月 31 日	2019 年 1 月 1 日至 2019 年 12 月 31 日
交易所市场交易费用	1,327,054.01	838,068.67
银行间市场交易费用	-	-
交易基金产生的费用	-	-
其中：申购费	-	-
赎回费	-	-
合计	1,327,054.01	838,068.67

#### 7.4.7.20 其他费用

单位：人民币元

项目	本期	上年度可比期间
	2020 年 1 月 1 日至 2020 年 12 月 31 日	2019 年 1 月 1 日至 2019 年 12 月 31 日
审计费用	60,000.00	50,000.00
信息披露费	120,000.00	120,000.00
证券出借违约金	-	-
帐户维护费	18,000.00	22,500.00
其他费用	702.00	592.00
合计	198,702.00	193,092.00

注：其他费用为银行手续费。

### 7.4.8 或有事项、资产负债表日后事项的说明

#### 7.4.8.1 或有事项

截至资产负债表日，本基金无需要说明的重大或有事项。

#### 7.4.8.2 资产负债表日后事项

本基金于 2021 年 3 月 22 日实施分红，向截止至 2021 年 3 月 18 日在本基金注册登记人登记在册的全体基金份额持有人，A 类份额按每 10 份基金份额人民币 0.600 元派发红利，C 类份额按每 10 份基金份额人民币 0.600 元派发红利。该分红的收益分配基准日为 2021 年 3 月 15 日，红利

发放日为 2021 年 3 月 22 日，共发放红利人民币 30,703,063.52 元，其中以现金形式发放人民币 1,516,953.68 元，以红利再投资形式发放人民币 29,186,109.84 元。

除上述情况外，截至本财务报表批准报出日，本基金无其他需要披露的资产负债表日后事项。

#### 7.4.9 关联方关系

关联方名称	与本基金的关系
长信基金管理有限责任公司（以下简称“长信基金”）	基金管理人、注册登记机构、基金销售机构
中国工商银行股份有限公司（以下简称“中国工商银行”）	基金托管人、基金销售机构
长江证券股份有限公司（以下简称“长江证券”）	基金管理人的股东、基金销售机构
上海海欣集团股份有限公司（以下简称“海欣集团”）	基金管理人的股东
武汉钢铁有限公司（以下简称“武钢有限”）	基金管理人的股东
上海彤胜投资管理中心(有限合伙)（以下简称“彤胜投资”）	基金管理人的股东
上海彤骏投资管理中心(有限合伙)（以下简称“彤骏投资”）	基金管理人的股东
上海长江财富资产管理有限公司（以下简称“长江财富”）	基金管理人的子公司
长江期货股份有限公司（以下简称“长江期货”）	基金管理人的股东的子公司

注：以下关联交易均在正常业务范围内按一般商业条款订立。

#### 7.4.10 本报告期及上年度可比期间的关联方交易

##### 7.4.10.1 通过关联方交易单元进行的交易

###### 7.4.10.1.1 股票交易

注：本基金本报告期内及上年度可比期间无通过关联方交易单元进行的股票交易。

###### 7.4.10.1.2 债券交易

注：本基金本报告期内及上年度可比期间无通过关联方交易单元进行的债券交易。

###### 7.4.10.1.3 债券回购交易

注：本基金本报告期内及上年度可比期间无通过关联方交易单元进行的债券回购交易。

###### 7.4.10.1.4 权证交易

注：本基金本报告期内及上年度可比期间无通过关联方交易单元进行的权证交易。

###### 7.4.10.1.5 应支付关联方的佣金

注：本基金本报告期内及上年度可比期间无应支付关联方的佣金。



## 7.4.10.2 关联方报酬

### 7.4.10.2.1 基金管理费

单位：人民币元

项目	本期	上年度可比期间
	2020年1月1日至2020年12月31日	2019年1月1日至2019年12月31日
当期发生的基金应支付的管理费	4,689,938.78	3,186,560.55
其中：支付销售机构的客户维护费	1,419,635.71	783,445.26

注：支付基金管理人长信基金的基金管理人报酬按前一日基金资产净值×1.50%的年费率计提，逐日累计至每月月末，按月支付。其计算公式为：日基金管理人报酬=前一日基金资产净值×1.50%÷当年天数。

### 7.4.10.2.2 基金托管费

单位：人民币元

项目	本期	上年度可比期间
	2020年1月1日至2020年12月31日	2019年1月1日至2019年12月31日
当期发生的基金应支付的托管费	625,325.27	424,874.77

注：支付基金托管人中国工商银行的基金托管费按前一日基金资产净值×0.20%的年费率计提，逐日累计至每月月末，按月支付。其计算公式为：日基金托管费=前一日基金资产净值×0.20%÷当年天数。

### 7.4.10.2.3 销售服务费

单位：人民币元

获得销售服务费的各关联方名称	本期		
	2020年1月1日至2020年12月31日		
	当期发生的基金应支付的销售服务费		
	长信价值蓝筹两年定开混合 A	长信价值蓝筹两年定开混合 C	合计
长信基金	-	485.71	485.71
合计	-	485.71	485.71
获得销售服务费的各关联方名称	上年度可比期间		
	2019年1月1日至2019年12月31日		
	当期发生的基金应支付的销售服务费		
	长信价值蓝筹两年定开混合 A	长信价值蓝筹两年定开混合 C	合计

合计	-	-	-
----	---	---	---

注：本基金自 2020 年 8 月 17 日起实行销售服务费分级收费方式，A 类基金份额不收取销售服务费，长信价值蓝筹两年定开混合 C 的销售服务费按基金前一日资产净值×0.60%的年费率计提，逐日累计至每月月底，按月支付。其计算公式为：长信价值蓝筹两年定开混合 C 的日销售服务费=前一日长信价值蓝筹两年定开混合 C 资产净值×0.60%÷当年天数。

#### 7.4.10.3 与关联方进行银行间同业市场的债券(含回购)交易

注：本基金本报告期内及上年度可比期间无与关联方进行银行间同业市场的债券(含回购)交易。

#### 7.4.10.4 报告期内转融通证券出借业务发生重大关联交易事项的说明

##### 7.4.10.4.1 与关联方通过约定申报方式进行的适用固定期限费率的证券出借业务的情况

注：本基金本报告期内及上年度可比期间无与关联方通过约定申报方式进行的适用固定期限费率的证券出借业务的情况。

##### 7.4.10.4.2 与关联方通过约定申报方式进行的适用市场化期限费率的证券出借业务的情况

注：本基金本报告期内及上年度可比期间无与关联方通过约定申报方式进行的适用市场化期限费率的证券出借业务的情况。

#### 7.4.10.5 各关联方投资本基金的情况

##### 7.4.10.5.1 报告期内基金管理人运用自有资金投资本基金的情况

份额单位：份

项目	本期 2020 年 1 月 1 日至 2020 年 12 月 31 日	
	长信价值蓝筹两年定开混合 A	长信价值蓝筹两年定开混合 C
基金合同生效日（2018 年 8 月 16 日）持有的基金份额	-	-
报告期初持有的基金份额	16,999,000.00	-
报告期间申购/买入总份额	-	-
报告期间因拆分变动份额	-	-
减：报告期间赎回/卖出总份额	16,999,000.00	-
报告期末持有的基金份额	0.00	-
报告期末持有的基金份额占基金总份额比例	0.00%	-

项目	上年度可比期间	
	2019 年 1 月 1 日至 2019 年 12 月 31 日	
	长信价值蓝筹两年定开混合 A	长信价值蓝筹两年定开混合 C
基金合同生效日（2018 年 8 月 16 日）持有的基金份额	-	-
报告期初持有的基金份额	16,999,000.00	-
报告期内申购/买入总份额	-	-
报告期内因拆分变动份额	-	-
减：报告期内赎回/卖出总份额	-	-
报告期末持有的基金份额	16,999,000.00	-
报告期末持有的基金份额占基金总份额比例	8.05%	-

注：基金管理人运用固有资金投资本基金费率按本基金招募说明书公布的费率执行。

#### 7.4.10.5.2 报告期末除基金管理人之外的其他关联方投资本基金的情况

份额单位：份

长信价值蓝筹两年定开混合 A				
关联方名称	本期末 2020 年 12 月 31 日		上年度末 2019 年 12 月 31 日	
	持有的 基金份额	持有的基金份额 占基金总份额的 比例	持有的 基金份额	持有的基金份额 占基金总份额的 比例
长江证券股份有限公司	-	-	6,991,610.07	3.31%

注：除基金管理人之外的其他关联方投资本基金费率按本基金招募说明书公布的费率执行。

#### 7.4.10.6 由关联方保管的银行存款余额及当期产生的利息收入

单位：人民币元

关联方名称	本期 2020 年 1 月 1 日至 2020 年 12 月 31 日		上年度可比期间 2019 年 1 月 1 日至 2019 年 12 月 31 日	
	期末余额	当期利息收入	期末余额	当期利息收入
中国工商银行	73,499,702.10	305,558.87	7,989,325.31	106,782.91

注：本基金通过“中国工商银行基金托管结算资金专用存款账户”转存于中国证券登记结算有限责任公司等结算账户，于 2020 年 12 月 31 日的相关余额为人民币 1,704,904.93 元。（2019 年 12 月 31 日：相关余额为人民币 242,306.75 元）。

#### 7.4.10.7 本基金在承销期内参与关联方承销证券的情况

注：本基金在本报告期及上年度可比期间均未在承销期内购入过由关联方承销的证券。

#### 7.4.10.8 其他关联交易事项的说明

注：本基金本报告期内及上年度可比期间无其他关联方交易事项。

#### 7.4.11 利润分配情况

长信价值蓝筹两年定开混合A

金额单位：人民币元

序号	权益登记日	除息日		每 10 份基金份额分红数	现金形式发放总额	再投资形式发放总额	本期利润分配合计	备注
		场内	场外					
1	2020年8月5日	-	2020年8月5日	0.600	11,506,909.39	1,222,907.46	12,729,816.85	
2	2020年1月13日	-	2020年1月13日	0.600	11,539,872.51	1,124,819.06	12,664,691.57	
合计	-	-	-	1.200	23,046,781.90	2,347,726.52	25,394,508.42	

#### 7.4.12 期末（2020年12月31日）本基金持有的流通受限证券

##### 7.4.12.1 因认购新发/增发证券而于期末持有的流通受限证券

金额单位：人民币元

7.4.12.1.1 受限证券类别：股票										
证券代码	证券名称	成功认购日	可流通日	流通受限类型	认购价格	期末估值单价	数量（单位：股）	期末成本总额	期末估值总额	备注
688136	科兴制药	2020年12月3日	2021年6月15日	新股锁定	22.33	34.59	4,032	90,034.56	139,466.88	-
688617	惠泰医疗	2020年12月30日	2021年1月7日	新股流通受限	74.46	74.46	1,673	124,571.58	124,571.58	-
688679	通源环境	2020年12月16日	2021年6月25日	新股锁定	12.05	13.49	3,139	37,824.95	42,345.11	-
300926	博俊科技	2020年12月29日	2021年7月7日	新股流通受限	10.76	10.76	359	3,862.84	3,862.84	-

300926	博俊科技	2020年12月29日	2021年1月7日	新股流通受限	10.76	10.76	3,225	34,701.00	34,701.00	-
300927	江天化学	2020年12月29日	2021年7月7日	新股流通受限	13.39	13.39	217	2,905.63	2,905.63	-
300927	江天化学	2020年12月29日	2021年1月7日	新股流通受限	13.39	13.39	1,946	26,056.94	26,056.94	-
300894	火星入	2020年12月24日	2021年7月1日	新股锁定	14.07	36.97	628	8,835.96	23,217.16	-
300925	法本信息	2020年12月21日	2021年6月30日	新股锁定	20.08	37.33	353	7,088.24	13,177.49	-
300918	南山智尚	2020年12月15日	2021年6月22日	新股锁定	4.97	8.94	1,063	5,283.11	9,503.22	-
300917	特发服务	2020年12月14日	2021年6月21日	新股锁定	18.78	31.94	281	5,277.18	8,975.14	-
003030	祖名股份	2020年12月25日	2021年1月6日	新股流通受限	15.18	15.18	480	7,286.40	7,286.40	-
003031	中瓷电子	2020年12月24日	2021年1月4日	新股流通受限	15.27	15.27	387	5,909.49	5,909.49	-

## 7.4.12.1.2 受限证券类别：债券

证券代码	证券名称	成功认购日	可流通日	流通受限类型	认购价格	期末估值单价	数量 (单位: 张)	期末成本总额	期末估值总额	备注
113044	大秦转债	2020年12月16日	2021年1月15日	认购新发债券	100.00	100.00	3,000	300,000.00	300,000.00	-

#### 7.4.12.2 期末持有的暂时停牌等流通受限股票

注：本基金本报告期末无暂时停牌等流通受限股票。

#### 7.4.12.3 期末债券正回购交易中作为抵押的债券

##### 7.4.12.3.1 银行间市场债券正回购

注：本基金本报告期末无因银行间市场债券正回购交易而抵押的债券。

##### 7.4.12.3.2 交易所市场债券正回购

注：本基金本报告期末无因交易所市场债券正回购交易而抵押的债券。

#### 7.4.12.4 期末参与转融通证券出借业务的证券

注：本基金本报告期末无因参与转融通证券出借业务而出借的证券。

### 7.4.13 金融工具风险及管理

#### 7.4.13.1 风险管理政策和组织架构

本基金在日常活动中面临各种金融工具的风险，主要包括：信用风险、流动性风险和市场风险。本基金在下文主要论述上述风险敞口及其形成原因、风险管理目标、政策和过程以及计量风险的方法等。

本基金的基金管理人从事风险管理的目标是使本基金在风险和收益之间取得适当的平衡，以实现“风险和收益相匹配”的风险收益目标。基于该风险管理目标，本基金的基金管理人已制定了政策和程序来辨别和分析这些风险，设定适当的风险限额并设计相应的内部控制程序，通过可靠的管理及信息系统持续监控上述各类风险。

本基金管理人奉行全面风险管理体系理念，建立了以风险控制委员会为核心的、由督察长、监察稽核部和相关业务部门构成的风险管理架构体系。在董事会下设立风险控制委员会，负责对公司经营管理和基金业务运作的合法性、合规性进行全面的检查和评估等；在管理层层面设立内部控制委员会，主要职责是讨论审议公司内部控制制度及针对公司在经营管理和投资组合运作中的风险进行识别、评估并研究制订有效的防范措施；在业务操作层面风险管理职责主要由监察稽核部负责协调并与各部门合作完成运作风险管理工作，战略与产品研发部负责进行投资风险分析与绩效评估。监察稽核部向督察长负责，并向总经理汇报日常行政事务。

#### 7.4.13.2 信用风险

信用风险是指基金在交易过程中因交易对手未履行合约责任，或者基金所投资证券之发行人

出现违约、拒绝支付到期本息，导致基金资产损失和收益变化的风险。本基金的银行存款存放在本基金的托管人中国工商银行，与该银行存款相关的信用风险不重大。

本基金的基金管理人建立了信用风险管理流程，本基金投资于具有良好信用等级的证券，且通过分散化投资以分散信用风险。本基金投资于一家公司发行的证券市值不超过基金资产净值的 10%，且本基金与由本基金管理人管理的其他基金共同持有一家公司的证券，不得超过该证券的 10%。

本基金在交易所进行的交易均与中国证券登记结算有限责任公司完成证券交收和款项清算，因此违约风险发生的可能性很小；本基金在进行银行间同业市场交易前均对交易对手进行信用评估并采用券款对付交割方式以控制相应的信用风险。

#### 7.4.13.2.1 按短期信用评级列示的债券投资

短期信用评级	本期末 2020 年 12 月 31 日	上年度末 2019 年 12 月 31 日
A-1	-	-
A-1 以下	-	-
未评级	29,961,000.00	-
合计	29,961,000.00	-

注：未评级债券为国债、央行票据、政策性金融债及超短期融资券等无信用评级债券。

#### 7.4.13.2.2 按短期信用评级列示的资产支持证券投资

注：本基金本报告期末及上年度末无按短期信用评级列示的资产支持证券投资。

#### 7.4.13.2.3 按短期信用评级列示的同业存单投资

注：本基金本报告期末及上年度末无按短期信用评级列示的同业存单投资。

#### 7.4.13.2.4 按长期信用评级列示的债券投资

单位：人民币元

长期信用评级	本期末 2020 年 12 月 31 日	上年度末 2019 年 12 月 31 日
AAA	300,000.00	0.00
AAA 以下	0.00	0.00
未评级	0.00	10,075,000.00
合计	300,000.00	10,075,000.00

注：未评级债券为国债、央行票据及政策性金融债等无信用评级债券。

#### 7.4.13.2.5 按长期信用评级列示的资产支持证券投资

注：本基金本报告期末及上年度末无按长期信用评级列示的资产支持证券投资。

#### 7.4.13.2.6 按长期信用评级列示的同业存单投资

注：本基金本报告期末及上年度末无按长期信用评级列示的同业存单投资。

#### 7.4.13.3 流动性风险

流动性风险是指基金管理人未能以合理价格及时变现基金资产以支付投资者赎回款项的风险。本基金流动性风险来源于开放式基金每日兑付赎回资金的流动性风险，以及因部分投资品种交易不活跃而出现的变现风险和因投资集中而无法在市场出现剧烈波动的情况下以合理价格变现投资的风险。

##### 7.4.13.3.1 报告期内本基金组合资产的流动性风险分析

本基金的基金管理人严格按照《公开募集证券投资基金运作管理办法》及《公开募集开放式证券投资基金流动性风险管理规定》等有关法规的要求建立健全开放式基金流动性风险管理的内部控制体系，审慎评估各类资产的流动性，针对性制定流动性风险管理措施，对本基金组合资产的流动性风险进行管理。本基金坚持组合管理、分散投资的原则开展投资活动，所持证券均在证券交易所或银行间同业市场交易，并严格遵守基金管理人流动性相关交易限制；本期末本基金未持有有重大流动性风险的投资品种。本基金可通过卖出回购金融资产方式融入短期资金应对流动性需求。

针对定期开放运作可能导致的流动性风险，本基金主要通过根据开放前剩余期限长短情况动态调整投资组合进行应对；针对兑付赎回资金的流动性风险，本基金的基金管理人在基金合同中约定了巨额赎回条款，制定了发生巨额赎回时资金的处理模式，控制因开放模式而产生的流动性风险。本基金的基金管理人对流动性指标进行持续的监测和分析。

本基金本报告期末及上年度末无重大流动性风险。

#### 7.4.13.4 市场风险

市场风险是指基金所持金融工具的公允价值或未来现金流量因所处市场各类价格因素的变动而发生波动的风险，包括利率风险、外汇风险和其他价格风险。

##### 7.4.13.4.1 利率风险

利率风险是指金融工具的公允价值或现金流量受市场利率变动而发生波动的风险。本基金的生息资产主要为银行存款、结算备付金、存出保证金及债券投资等。

###### 7.4.13.4.1.1 利率风险敞口

单位：人民币元

本期末	6个月以内	6个月-1年	1-5年	5年以上	不计息	合计
-----	-------	--------	------	------	-----	----



2020年12月31日				上		
资产						
银行存款	73,499,702.10	-	-	-	-	73,499,702.10
结算备付金	1,704,904.93	-	-	-	-	1,704,904.93
存出保证金	98,133.04	-	-	-	-	98,133.04
交易性金融资产	-	30,261,000.00	-	-	358,899,363.83	389,160,363.83
买入返售金融资产	60,000,000.00	-	-	-	-	60,000,000.00
应收利息	-	-	-	-	317,209.64	317,209.64
资产总计	135,302,740.07	30,261,000.00	-	-	359,216,573.47	524,780,313.54
负债						
应付管理人报酬	-	-	-	-	674,211.46	674,211.46
应付托管费	-	-	-	-	89,894.86	89,894.86
应付销售服务费	-	-	-	-	260,166.06	260,166.06
应付交易费用	-	-	-	-	149,872.79	149,872.79
应交税费	-	-	-	-	0.79	0.79
其他负债	-	-	-	-	184,500.00	184,500.00
负债总计	-	-	-	-	1,358,645.96	1,358,645.96
利率敏感度缺口	135,302,740.07	30,261,000.00	-	-	357,857,927.51	523,421,667.58
上年度末 2019年12月31日	6个月以内	6个月-1年	1-5年	5年以上	不计息	合计
资产						
银行存款	7,989,325.31	-	-	-	-	7,989,325.31
结算备付金	242,306.75	-	-	-	-	242,306.75
存出保证金	22,190.33	-	-	-	-	22,190.33
交易性金融资产	-	10,075,000.00	-	-	208,491,476.28	218,566,476.28
应收利息	-	-	-	-	147,937.96	147,937.96
资产总计	8,253,822.39	10,075,000.00	-	-	208,639,414.24	226,968,236.63
负债						
应付管理人报酬	-	-	-	-	278,861.77	278,861.77
应付托管费	-	-	-	-	37,181.58	37,181.58
应付交易费用	-	-	-	-	91,693.38	91,693.38
其他负债	-	-	-	-	174,500.00	174,500.00
负债总计	-	-	-	-	582,236.73	582,236.73
利率敏感度缺	8,253,822.39	10,075,000.00	-	-	208,057,177.51	226,385,999.90

□						
---	--	--	--	--	--	--

注：表中所示为本基金资产及交易形成负债的公允价值，并按照合约规定的利率重新定价日或到期日孰早者进行了分类。

#### 7.4.13.4.1.2 利率风险的敏感性分析

假设	除市场利率以外的其他市场变量保持不变		
分析	相关风险变量的变动	对资产负债表日基金资产净值的 影响金额（单位：人民币元）	
		本期末（2020年12月31日）	上年度末（2019年12月31日）
	市场利率下降 27 个基点	47,744.03	15,714.88
市场利率上升 27 个基点	-47,744.03	-15,714.88	

#### 7.4.13.4.2 外汇风险

外汇风险是指金融工具的公允价值或未来现金流量因外汇汇率变动而发生波动的风险。本基金所有资产及负债以人民币计价，因此无重大外汇风险。

#### 7.4.13.4.3 其他价格风险

其他价格风险是指基金所持金融工具的公允价值或未来现金流量因除市场利率和外汇汇率以外的市场价格因素变动而发生波动的风险。本基金主要投资于证券交易所上市的股票和债券以及银行间同业市场交易的债券，所面临的最大其他价格风险由所持有的金融工具的公允价值决定。本基金通过投资组合的分散化降低其他价格风险，并且定期运用多种定量方法对基金进行风险度量，包括 VaR (Value at Risk) 等指标来测试本基金面临的潜在价格风险，及时可靠地对风险进行跟踪和控制。

于 12 月 31 日，本基金面临的其他市场价格风险列示如下：

##### 7.4.13.4.3.1 其他价格风险敞口

金额单位：人民币元

项目	本期末 2020年12月31日		上年度末 2019年12月31日	
	公允价值	占基金 资产净 值比例 (%)	公允价值	占基金资 产净值比 例 (%)
交易性金融资产—股票投资	358,899,363.83	68.57	208,491,476.28	92.10
交易性金融资产—基金投资	—	—	—	—
交易性金融资产—债券投资	30,261,000.00	5.78	10,075,000.00	4.45

交易性金融资产—贵金属投资	-	-	-	-
衍生金融资产—权证投资	-	-	-	-
其他	-	-	-	-
合计	389,160,363.83	74.35	218,566,476.28	96.55

#### 7.4.13.4.3.2 其他价格风险的敏感性分析

假设	在 95%的置信区间内，基金资产组合的市场价格风险		
分析	相关风险变量的变动	对资产负债表日基金资产净值的影响金额（单位：人民币元）	
		本期末（2020 年 12 月 31 日）	上年度末（2019 年 12 月 31 日）
	VaR 值为 2.38%（2019 年 12 月 31 日 VaR 值为 2.59%）	-12,449,506.20	-5,862,848.06

注：上述风险价值 VaR 的分析是基于资产负债表日所持证券过去一年市场价格波动情况而有可能发生的最大损失，且此变动适用于本基金所有的衍生金融工具及非衍生金融工具。取 95%的置信度是基于本基金所持有的金融工具风险度量的要求。2019 年的分析同样基于该假设。

#### 7.4.14 有助于理解和分析会计报表需要说明的其他事项

##### (1) 公允价值

##### (a) 不以公允价值计量的金融工具

不以公允价值计量的金融资产和负债主要包括应收款项和其他金融负债，其账面价值与公允价值相差很小。

##### (b) 以公允价值计量的金融工具

##### (i) 各层次金融工具公允价值

于 2020 年 12 月 31 日，本基金持有的以公允价值计量且其变动计入当期损益的金融资产中属于第一层次的余额为人民币 358,457,384.95 元，属于第二层次的余额为人民币 30,466,293.88 元，属于第三层次的余额为人民币 236,685.00 元（于 2019 年 12 月 31 日，第一层次的余额为人民币 207,821,954.03 元，第二层次的余额为人民币 10,288,874.35 元，第三层次的余额为人民币 455,647.90 元）。

##### (ii) 公允价值所属层次间的重大变动

对于本基金投资的证券，若出现重大事项停牌、交易不活跃（包括涨跌停时的交易不活跃）、或属于非公开发行等情况，本基金分别于停牌日至交易恢复活跃日期间、交易不活跃期间及限售期间根据估值调整中采用的不可观察输入值对于公允价值的影响程度，确定相关证券公允价值应

属第二层次或第三层次。

(iii) 第三层次公允价值计量的金融工具

本基金持有的以公允价值计量且其变动计入当期损益的金融工具第三层次公允价值本期变动情况如下：

上年度末余额为人民币 455,647.90 元，本期转入第三层次金额为人民币 0.00 元，转出第三层次金额为人民币 575,714.28 元，当期计入损益的利得或损失总额为人民币 202,407.38 元，本期购买金额为人民币 154,344.00 元，出售金额为人民币 0.00 元，本期末余额为人民币 236,685.00 元，本期末持有的资产计入损益的当期未实现利得或损失的变动金额为人民币 82,341.00 元。

(2) 除公允价值外，截至资产负债表日本基金无需要说明的其他重要事项。

## §8 投资组合报告

### 8.1 期末基金资产组合情况

金额单位：人民币元

序号	项目	金额	占基金总资产的比例 (%)
1	权益投资	358,899,363.83	68.39
	其中：股票	358,899,363.83	68.39
2	基金投资	-	-
3	固定收益投资	30,261,000.00	5.77
	其中：债券	30,261,000.00	5.77
	资产支持证券	-	-
4	贵金属投资	-	-
5	金融衍生品投资	-	-
6	买入返售金融资产	60,000,000.00	11.43
	其中：买断式回购的买入返售金融资产	-	-
7	银行存款和结算备付金合计	75,204,607.03	14.33
8	其他各项资产	415,342.68	0.08
9	合计	524,780,313.54	100.00

注：本基金本报告期末通过港股通交易机制投资港股。

### 8.2 期末按行业分类的股票投资组合

#### 8.2.1 报告期末按行业分类的境内股票投资组合

金额单位：人民币元

代码	行业类别	公允价值	占基金资产净值比例 (%)
A	农、林、牧、渔业	-	-
B	采矿业	-	-
C	制造业	108,623,664.21	20.75
D	电力、热力、燃气及水生产和供应业	-	-
E	建筑业	-	-
F	批发和零售业	-	-
G	交通运输、仓储和邮政业	-	-
H	住宿和餐饮业	-	-
I	信息传输、软件和信息技术服务业	14,685,686.73	2.81
J	金融业	95,694,778.40	18.28
K	房地产业	98,434,689.80	18.81
L	租赁和商务服务业	-	-
M	科学研究和技术服务业	-	-

N	水利、环境和公共设施管理业	42,345.11	0.01
O	居民服务、修理和其他服务业	-	-
P	教育	-	-
Q	卫生和社会工作	-	-
R	文化、体育和娱乐业	41,418,199.58	7.91
S	综合	-	-
	合计	358,899,363.83	68.57

### 8.2.2 报告期末按行业分类的港股通投资股票投资组合

注：本基金本报告期末通过港股通交易机制投资港股。

### 8.3 期末按公允价值占基金资产净值比例大小排序的所有股票投资明细

金额单位：人民币元

序号	股票代码	股票名称	数量（股）	公允价值	占基金资产净值比例（%）
1	000002	万科 A	1,740,000	49,938,000.00	9.54
2	600048	保利地产	3,064,963	48,487,714.66	9.26
3	601939	建设银行	7,434,930	46,691,360.40	8.92
4	601098	中南传媒	4,346,086	41,418,199.58	7.91
5	603589	口子窖	469,900	32,376,110.00	6.19
6	600104	上汽集团	1,194,256	29,187,616.64	5.58
7	000423	东阿阿胶	524,000	20,284,040.00	3.88
8	601601	中国太保	524,400	20,136,960.00	3.85
9	603156	养元饮品	610,900	15,785,656.00	3.02
10	601288	农业银行	4,866,300	15,280,182.00	2.92
11	300271	华宇软件	613,900	14,653,793.00	2.80
12	601318	中国平安	156,200	13,586,276.00	2.60
13	603228	景旺电子	328,023	9,889,893.45	1.89
14	688686	奥普特	1,748	378,966.40	0.07
15	300894	火星人	6,279	300,116.16	0.06
16	688136	科兴制药	4,032	139,466.88	0.03
17	688617	惠泰医疗	1,673	124,571.58	0.02
18	688679	通源环境	3,139	42,345.11	0.01
19	300926	博俊科技	3,584	38,563.84	0.01
20	300927	江天化学	2,163	28,962.57	0.01
21	003026	中晶科技	461	21,740.76	0.00
22	003029	吉大正元	716	18,716.24	0.00
23	003028	振邦智能	432	18,010.08	0.00
24	605179	一鸣食品	939	16,582.74	0.00
25	300925	法本信息	353	13,177.49	0.00

26	605155	西大门	350	10,668.00	0.00
27	300918	南山智尚	1,063	9,503.22	0.00
28	300917	特发服务	281	8,975.14	0.00
29	003030	祖名股份	480	7,286.40	0.00
30	003031	中瓷电子	387	5,909.49	0.00

## 8.4 报告期内股票投资组合的重大变动

### 8.4.1 累计买入金额超出期初基金资产净值 2%或前 20 名的股票明细

金额单位：人民币元

序号	股票代码	股票名称	本期累计买入金额	占期初基金资产净值比例（%）
1	601098	中南传媒	63,223,728.72	27.93
2	600048	保利地产	58,779,804.29	25.96
3	000002	万科A	56,594,691.40	25.00
4	601939	建设银行	51,687,193.30	22.83
5	603589	口子窖	28,713,981.00	12.68
6	600104	上汽集团	27,325,561.95	12.07
7	000651	格力电器	25,774,239.00	11.39
8	000423	东阿阿胶	22,978,979.00	10.15
9	600004	白云机场	21,100,904.00	9.32
10	603156	养元饮品	20,574,512.04	9.09
11	603228	景旺电子	20,263,808.43	8.95
12	002034	旺能环境	18,746,309.76	8.28
13	601601	中国太保	17,489,690.00	7.73
14	601288	农业银行	16,718,407.00	7.38
15	600900	长江电力	16,039,639.00	7.09
16	300271	华宇软件	15,228,606.00	6.73
17	601318	中国平安	13,006,596.00	5.75
18	601688	华泰证券	12,780,252.00	5.65
19	002236	大华股份	12,384,394.00	5.47
20	601888	中国中免	11,406,968.91	5.04
21	600176	中国巨石	10,633,328.86	4.70
22	002304	洋河股份	10,485,210.40	4.63
23	603708	家家悦	9,951,109.00	4.40
24	600323	瀚蓝环境	8,043,824.25	3.55
25	603306	华懋科技	7,145,731.15	3.16

26	600036	招商银行	7,052,756.00	3.12
27	600660	福耀玻璃	6,912,110.09	3.05
28	002078	太阳纸业	6,887,438.00	3.04
29	300408	三环集团	6,531,391.80	2.89
30	601933	永辉超市	5,074,407.00	2.24

注：本项“买入金额”均按买卖成交金额（成交单价乘以成交数量）填列，不考虑其它交易费用。

#### 8.4.2 累计卖出金额超出期初基金资产净值 2%或前 20 名的股票明细

金额单位：人民币元

序号	股票代码	股票名称	本期累计卖出金额	占期初基金资产净值比例（%）
1	601098	中南传媒	31,986,129.51	14.13
2	000651	格力电器	29,493,606.48	13.03
3	600048	保利地产	27,368,315.00	12.09
4	600660	福耀玻璃	25,637,908.92	11.32
5	601939	建设银行	25,006,768.42	11.05
6	000002	万科 A	22,980,080.00	10.15
7	601933	永辉超市	22,231,846.60	9.82
8	600004	白云机场	21,870,876.88	9.66
9	002034	旺能环境	17,426,688.65	7.70
10	601288	农业银行	16,810,432.00	7.43
11	600900	长江电力	16,071,688.00	7.10
12	002078	太阳纸业	15,727,227.00	6.95
13	600027	华电国际	15,132,611.00	6.68
14	600104	上汽集团	14,388,092.00	6.36
15	601888	中国中免	12,958,285.00	5.72
16	601688	华泰证券	12,796,571.00	5.65
17	002236	大华股份	11,722,082.00	5.18
18	002304	洋河股份	11,281,192.86	4.98
19	600176	中国巨石	11,194,789.81	4.95
20	603708	家家悦	11,071,206.50	4.89
21	600887	伊利股份	10,279,498.00	4.54
22	002242	九阳股份	9,740,622.00	4.30
23	600323	瀚蓝环境	8,948,508.25	3.95
24	600987	航民股份	8,698,252.80	3.84
25	600036	招商银行	8,616,771.00	3.81
26	603228	景旺电子	8,344,234.34	3.69
27	600566	济川药业	8,061,449.68	3.56
28	600519	贵州茅台	7,932,498.07	3.50



29	603306	华懋科技	7,902,774.24	3.49
30	603156	养元饮品	6,874,098.60	3.04
31	300408	三环集团	6,303,245.00	2.78
32	000333	美的集团	5,406,790.00	2.39
33	300196	长海股份	4,882,814.00	2.16
34	600030	中信证券	4,528,595.00	2.00

注：本项“卖出金额”均按买卖成交金额（成交单价乘以成交数量）填列，不考虑其它交易费用。

### 8.4.3 买入股票的成本总额及卖出股票的收入总额

单位：人民币元

买入股票成本（成交）总额	633,992,397.19
卖出股票收入（成交）总额	503,896,618.03

注：本项“买入股票的成本（成交）总额”和“卖出股票的收入（成交）总额”均按买卖成交金额（成交单价乘以成交数量）填列，不考虑相关交易费用。

### 8.5 期末按债券品种分类的债券投资组合

金额单位：人民币元

序号	债券品种	公允价值	占基金资产净值比例（%）
1	国家债券	29,961,000.00	5.72
2	央行票据	-	-
3	金融债券	-	-
	其中：政策性金融债	-	-
4	企业债券	-	-
5	企业短期融资券	-	-
6	中期票据	-	-
7	可转债（可交换债）	300,000.00	0.06
8	同业存单	-	-
9	其他	-	-
10	合计	30,261,000.00	5.78

### 8.6 期末按公允价值占基金资产净值比例大小排序的前五名债券投资明细

金额单位：人民币元

序号	债券代码	债券名称	数量（张）	公允价值	占基金资产净值比例（%）
1	019640	20 国债 10	300,000	29,961,000.00	5.72
2	113044	大秦转债	3,000	300,000.00	0.06

### 8.7 期末按公允价值占基金资产净值比例大小排序的所有资产支持证券投资明细

注：本基金本报告期末未持有资产支持证券。

## 8.8 报告期末按公允价值占基金资产净值比例大小排序的前五名贵金属投资明细

注：本基金本报告期末未持有贵金属。

## 8.9 期末按公允价值占基金资产净值比例大小排序的前五名权证投资明细

注：本基金本报告期末未持有权证。

## 8.10 报告期末本基金投资的股指期货交易情况说明

### 8.10.1 报告期末本基金投资的股指期货持仓和损益明细

注：本基金本报告期末未投资股指期货。

### 8.10.2 本基金投资股指期货的投资政策

注：本基金本报告期末未投资股指期货。

## 8.11 报告期末本基金投资的国债期货交易情况说明

### 8.11.1 本期国债期货投资政策

注：本基金本报告期末未投资国债期货。

### 8.11.2 报告期末本基金投资的国债期货持仓和损益明细

注：本基金本报告期末未投资国债期货。

### 8.11.3 本期国债期货投资评价

注：本基金本报告期末未投资国债期货。

## 8.12 投资组合报告附注

### 8.12.1 本基金投资的前十名证券的发行主体本期受到调查以及处罚的情况的说明

报告期内本基金投资的前十名证券中，发行主体中国建设银行股份有限公司于 2020 年 4 月 20 日收到中国银行保险监督管理委员会行政处罚决定书文号：银保监罚决字〔2020〕8 号，根据《中华人民共和国银行业监督管理法》第四十七条和相关内控管理、审慎经营规定，经查，中国建设银行股份有限公司在监管标准化数据(EAST)系统数据质量及数据报送存在以下违法违规行为：资金交易信息漏报严重；信贷资产转让业务漏报；银行承兑汇票业务漏报；贸易融资业务漏报和错报；分户账明细记录应报未报；分户账账户数据应报未报；关键且应报字段漏报或填报错误。

综上，中国银行保险监督管理委员会决定对中国建设银行股份有限公司罚款合计 230 万元。

发行主体中国建设银行股份有限公司于 2020 年 7 月 13 日收到中国银行保险监督管理委员会行政处罚决定书文号:银保监罚决字(2020)32 号,根据《中华人民共和国银行业监督管理法》第二十一条、第四十六条第(五)项的规定和相关审慎经营规则,经查,中国建设银行股份有限公司内控管理不到位,支行原负责人擅自为同业投资违规提供担保并发生案件;理财资金违规投资房地产,用于缴交或置换土地出让金及提供土地储备融资;逆流程开展业务操作;本行理财产品之间风险隔离不到位;未做到理财业务与自营业务风险隔离;个人理财资金违规投资;违规为理财产品提供隐性担保;同业投资违规接受担保。综上,中国银行保险监督管理委员会决定对中国建设银行股份有限公司罚款合计 3920 万元。

对如上证券投资决策程序的说明:公司研究部门按照内部研究工作规范对该证券进行分析后将其列入基金投资对象备选库。在此基础上本基金的基金经理根据具体市场情况独立作出投资决策。该事件发生后,本基金管理人对该证券的发行主体进行了进一步了解与分析,认为此事件未对该证券投资价值判断产生重大的实质性影响。本基金投资于该证券的投资决策过程符合制度规定的投资权限范围与投资决策程序。

报告期内本基金投资的前十名证券中其余九名的发行主体未出现被监管部门立案调查或在报告编制日前一年内受到公开谴责、处罚的情形。

### 8.12.2 基金投资的前十名股票超出基金合同规定的备选股票库情况的说明

报告期内本基金投资的前十名股票中,不存在超出基金合同规定备选股票库的情形。

### 8.12.3 期末其他各项资产构成

单位:人民币元

序号	名称	金额
1	存出保证金	98,133.04
2	应收证券清算款	-
3	应收股利	-
4	应收利息	317,209.64
5	应收申购款	-
6	其他应收款	-
7	待摊费用	-
8	其他	-
9	合计	415,342.68

### 8.12.4 期末持有的处于转股期的可转换债券明细

注:本基金本报告期末未持有处于转股期的可转换债券。

### **8.12.5 期末前十名股票中存在流通受限情况的说明**

注：本基金本报告期末前十名股票中不存在流通受限情况。

### **8.12.6 投资组合报告附注的其他文字描述部分**

注：由于四舍五入的原因，分项之和与合计项可能存在尾差。

## § 9 基金份额持有人信息

### 9.1 期末基金份额持有人户数及持有人结构

份额单位：份

份额级别	持有人户数(户)	户均持有的基金份额	持有人结构			
			机构投资者		个人投资者	
			持有份额	占总份额比例	持有份额	占总份额比例
长信价值蓝筹两年定开混合 A	675	26,709.39	0.00	0.00%	18,028,841.55	100.00%
长信价值蓝筹两年定开混合 C	2,469	199,954.98	0.00	0.00%	493,688,855.21	100.00%
合计	3,144	162,760.08	0.00	0.00%	511,717,696.76	100.00%

### 9.2 期末基金管理人的从业人员持有本基金的情况

项目	份额级别	持有份额总数(份)	占基金总份额比例
基金管理人所有从业人员持有本基金	长信价值蓝筹两年定开混合 A	0.00	0.00%
	长信价值蓝筹两年定开混合 C	0.00	0.00%
	合计	0.00	0.00%

### 9.3 期末基金管理人的从业人员持有本开放式基金份额总量区间的情况

项目	份额级别	持有基金份额总量的数量区间(万份)
本公司高级管理人员、基金投资和研究部门负责人持有本开放式基金	长信价值蓝筹两年定开混合 A	0
	长信价值蓝筹两年定开混合 C	0
	合计	0
本基金基金经理持有本开放式基金	长信价值蓝筹两年定开混合 A	0
	长信价值蓝筹两年定开混合 C	0
	合计	0

## § 10 开放式基金份额变动

单位：份

项目	长信价值蓝筹两年定开混合 A	长信价值蓝筹两年定开混合 C
基金合同生效日（2018 年 8 月 16 日）基金份额总额	210,134,676.66	-
本报告期期初基金份额总额	211,078,193.24	-
本报告期基金总申购份额	9,762,284.93	493,688,855.21
减:本报告期基金总赎回份额	202,811,636.62	-
本报告期基金拆分变动份额（份额减少以“-”填列）	-	-
本报告期期末基金份额总额	18,028,841.55	493,688,855.21

注：长信价值蓝筹两年定期开放灵活配置混合型证券投资基金 C 类份额增加日为 2020 年 8 月 17 日。

## § 11 重大事件揭示

### 11.1 基金份额持有人大会决议

本报告期未召开本基金的基金份额持有人大会。

### 11.2 基金管理人、基金托管人的专门基金托管部门的重大人事变动

#### 11.2.1 基金管理人的重大人事变动

本报告期基金管理人未发生重大人事变动。

#### 11.2.2 基金托管人的专门基金托管部门的重大人事变动

本报告期基金托管人的专门基金托管部门未发生重大人事变动。

### 11.3 涉及基金管理人、基金财产、基金托管业务的诉讼

本报告期无涉及基金管理人、基金财产、基金托管业务的诉讼。

### 11.4 基金投资策略的改变

自 2020 年 12 月 2 日起，本基金明确“投资范围”中包含存托凭证，在投资策略部分增加存托凭证投资策略描述如下：

“本基金将根据本基金的投资目标和股票投资策略，基于对基础证券投资价值的深入研究判断，进行存托凭证的投资。”

本基金详细的投资策略可参见本基金基金合同、招募说明书等法律文件。

### 11.5 为基金进行审计的会计师事务所情况

本报告期本基金未改聘为基金审计的会计师事务所。报告期应支付给德勤华永会计师事务所（特殊普通合伙）审计的报酬为人民币 60,000.00 元，该审计机构为本基金提供审计服务的连续年限为 3 年。

### 11.6 管理人、托管人及其高级管理人员受稽查或处罚等情况

本报告期内未发生基金管理人及高级管理人员受稽查或处罚等情形。

本报告期内，上海证监局对我公司进行检查并对公司和相关人员出具了监管措施。我公司已按照法律法规和监管要求及时完成整改。

本报告期本基金托管人及其高级管理人员没有受监管部门稽查或处罚的情形。

## 11.7 基金租用证券公司交易单元的有关情况

### 11.7.1 基金租用证券公司交易单元进行股票投资及佣金支付情况

金额单位：人民币元

券商名称	交易单元数量	股票交易		应支付该券商的佣金		备注
		成交金额	占当期股票成交总额的比例	佣金	占当期佣金总量的比例	
天风证券	1	446,653,079.30	39.42%	237,307.78	33.42%	-
宏源证券	2	270,390,209.64	23.86%	251,814.96	35.46%	-
国信证券	2	244,250,570.39	21.56%	129,771.41	18.27%	-
安信证券	2	171,769,614.51	15.16%	91,262.05	12.85%	-
西南证券	1	-	-	-	-	-
广州证券	1	-	-	-	-	-
长江证券	1	-	-	-	-	-
华安证券	1	-	-	-	-	-
国海证券	1	-	-	-	-	-

注：1、本报告期内本基金新增租用长江证券交易单元 1 个。

#### 2、专用交易单元的选择标准和程序

根据中国证监会《关于加强证券投资基金监管有关问题的通知》（证监基字<1998>29 号）和《关于完善证券投资基金交易席位制度有关问题的通知》（证监基金字[2007]48 号）的有关规定，本公司制定了租用证券公司专用交易单元的选择标准和程序。

##### （1）选择标准：

- a、券商基本面评价（财务状况、经营状况）；
- b、券商研究机构评价（报告质量、及时性和数量）；
- c、券商每日信息评价（及时性和有效性）；
- d、券商协作表现评价。

##### （2）选择程序：

首先根据租用证券公司专用交易单元的选择标准形成《券商服务评价表》，然后根据评分高低进行选择基金专用交易单元。

### 11.7.2 基金租用证券公司交易单元进行其他证券投资的情况

金额单位：人民币元

券商名称	债券交易		债券回购交易		权证交易	
	成交金额	占当期债券成交总额的比	成交金额	占当期债券回购	成交金额	占当期权证



		例		成交总额的比例		成交总额的比例
天风证券	39,937,000.00	39.71%	6,140,000,000.00	97.46%	-	-
宏源证券	60,643,980.10	60.29%	100,000,000.00	1.59%	-	-
国信证券	-	-	60,000,000.00	0.95%	-	-
安信证券	-	-	-	-	-	-
西南证券	-	-	-	-	-	-
广州证券	-	-	-	-	-	-
长江证券	-	-	-	-	-	-
华安证券	-	-	-	-	-	-
国海证券	-	-	-	-	-	-

### 11.8 其他重大事件

序号	公告事项	法定披露方式	法定披露日期
1	长信基金管理有限责任公司关于长信价值蓝筹两年定期开放灵活配置混合型证券投资基金的分红公告	证券时报、中国证监会电子披露网站、公司网站	2020年1月9日
2	长信价值蓝筹两年定期开放灵活配置混合型证券投资基金 2019 年第 4 季度报告	中国证监会电子披露网站、公司网站	2020年1月17日
3	长信基金管理有限责任公司旗下全部基金 2019 年第四季度报告提示性公告	上证报、中证报、证券时报、证券日报、中国证监会电子披露网站、公司网站	2020年1月17日
4	长信基金管理有限责任公司关于 2020 年春节假期延长期间调整公司旗下基金申购赎回、清算交收等事宜的提示性公告	中国证监会电子披露网站、公司网站	2020年1月31日
5	长信基金管理有限责任公司关于增加中信期货有限公司为旗下部分开放式基金代销机构并开通定期定额投资、转换业务及参加申购（含定投申购）费率优惠活动的公告	上证报、中证报、证券时报、证券日报、中国证监会电子披露网站、公司网站	2020年3月4日
6	长信基金管理有限责任公司关于旗下基金持有的长期停牌股票调整估值方法的公告	上证报、中国证监会电子披露网站、公司网站	2020年3月13日
7	长信基金管理有限责任公司关于旗下基金持有的长期停牌股票调整估值方法的公告	上证报、中国证监会电子披露网站、公司网站	2020年3月17日
8	长信基金管理有限责任公司关于推迟披露旗下公募基金 2019 年年度报告的公告	上证报、中国证监会电子披露网站、公司网站	2020年3月25日
9	长信价值蓝筹两年定期开放灵活配置混合型证券投资基金 2020 年第 1 季度报告	中国证监会电子披露网站、公司网站	2020年4月22日
10	长信基金管理有限责任公司旗下全部基金 2020 年第一季度报告提示性公告	上证报、中证报、证券时报、证券日报、中国证监会电子披露网站、公司网站	2020年4月22日
11	长信价值蓝筹两年定期开放灵活配置混合型证券投资基金 2019 年年度报告	中国证监会电子披露网站、公司网站	2020年4月27日
12	长信基金管理有限责任公司旗下全部基金	上证报、中证报、证券	2020年4月27日

	2019 年年度报告提示性公告	时报、证券日报、中国证监会电子披露网站、公司网站	日
13	长信基金管理有限责任公司关于旗下部分开放式基金参加申万宏源证券有限公司基金申购（含定期定额投资申购）费率优惠活动的公告	上证报、中国证监会电子披露网站、公司网站	2020 年 6 月 3 日
14	长信基金管理有限责任公司关于旗下部分开放式基金参加交通银行股份有限公司手机银行基金申购（含定期定额投资申购）费率优惠活动的公告	上证报、中国证监会电子披露网站、公司网站	2020 年 6 月 29 日
15	长信价值蓝筹两年定期开放灵活配置混合型证券投资基金 2020 年第 2 季度报告	中国证监会电子披露网站、公司网站	2020 年 7 月 21 日
16	长信基金管理有限责任公司旗下全部基金 2020 年第二季度报告提示性公告	上证报、中证报、证券时报、证券日报、中国证监会电子披露网站、公司网站	2020 年 7 月 21 日
17	长信基金管理有限责任公司关于长信价值蓝筹两年定期开放灵活配置混合型证券投资基金的分红公告	证券时报、中国证监会电子披露网站、公司网站	2020 年 8 月 3 日
18	长信价值蓝筹两年定期开放灵活配置混合型证券投资基金增设 C 类基金份额相关事项的公告	证券时报、中国证监会电子披露网站、公司网站	2020 年 8 月 3 日
19	长信价值蓝筹两年定期开放灵活配置混合型证券投资基金基金合同	中国证监会电子披露网站、公司网站	2020 年 8 月 3 日
20	长信价值蓝筹两年定期开放灵活配置混合型证券投资基金托管协议	中国证监会电子披露网站、公司网站	2020 年 8 月 3 日
21	长信价值蓝筹两年定期开放灵活配置混合型证券投资基金更新的招募说明书及摘要（仅摘要见报）	证券时报、中国证监会电子披露网站、公司网站	2020 年 8 月 3 日
22	长信基金管理有限责任公司关于长信价值蓝筹两年定期开放灵活配置混合型证券投资基金基金合同、托管协议和招募说明书提示性公告	证券时报、中国证监会电子披露网站、公司网站	2020 年 8 月 3 日
23	长信基金管理有限责任公司关于长信价值蓝筹两年定期开放灵活配置混合型证券投资基金 C 类基金份额净值计算与披露方法的说明	证券时报、中国证监会电子披露网站、公司网站	2020 年 8 月 3 日
24	长信基金管理有限责任公司关于旗下部分开放式基金参加招商银行股份有限公司申购（含定投申购）费率优惠活动的公告	上证报、中证报、证券时报、证券日报、中国证监会电子披露网站、公司网站	2020 年 8 月 8 日
25	长信基金管理有限责任公司关于长信价值蓝筹两年定期开放灵活配置混合型证券投资基金开放申购、赎回业务的公告	证券时报、中国证监会电子披露网站、公司网站	2020 年 8 月 13 日
26	长信价值蓝筹两年定期开放灵活配置混合型证券投资基金更新的招募说明书（2020 年第【1】号）及摘要（仅摘要见报）	证券时报、中国证监会电子披露网站、公司网站	2020 年 8 月 28 日
27	长信价值蓝筹两年定期开放灵活配置混合型证券投资基金 2020 年中期报告	中国证监会电子披露网站、公司网站	2020 年 8 月 29 日
28	长信基金管理有限责任公司旗下全部基金 2020 年中期报告提示性公告	上证报、中证报、证券时报、证券日报、中国	2020 年 8 月 29 日

		证监会电子披露网站、 公司网站	
29	长信价值蓝筹两年定期开放灵活配置混合型证券投资基金（长信价值蓝筹两年定开混合 A 份额）基金产品资料概要（更新）	中国证监会电子披露网站、公司网站	2020 年 8 月 31 日
30	长信价值蓝筹两年定期开放灵活配置混合型证券投资基金（长信价值蓝筹两年定开混合 C 份额）基金产品资料概要（更新）	中国证监会电子披露网站、公司网站	2020 年 8 月 31 日
31	长信基金管理有限责任公司关于旗下基金披露基金产品资料概要的提示性公告	上证报、中证报、证券时报、证券日报、中国证监会电子披露网站、公司网站	2020 年 8 月 31 日
32	长信基金管理有限责任公司关于提醒投资者防范不法分子假冒本公司名义从事诈骗活动的公告	上证报、中国证监会电子披露网站、公司网站	2020 年 9 月 26 日
33	长信基金管理有限责任公司关于终止大泰金石基金销售有限公司办理旗下基金相关销售业务的公告	上证报、中国证监会电子披露网站、公司网站	2020 年 10 月 27 日
34	长信价值蓝筹两年定期开放灵活配置混合型证券投资基金 2020 年第 3 季度报告	中国证监会电子披露网站、公司网站	2020 年 10 月 28 日
35	长信基金管理有限责任公司旗下全部基金 2020 年第 3 季度报告提示性公告	上证报、中证报、证券时报、证券日报、中国证监会电子披露网站、公司网站	2020 年 10 月 28 日
36	长信基金管理有限责任公司关于大泰金石基金销售有限公司投资者办理份额转托管的提示性公告	上证报、中国证监会电子披露网站、公司网站	2020 年 11 月 4 日
37	长信基金管理有限责任公司关于修订旗下 48 只公开募集证券投资基金相关法律文件的公告	上证报、中证报、证券时报、证券日报、中国证监会电子披露网站、公司网站	2020 年 11 月 30 日
38	长信基金管理有限责任公司关于修订旗下 48 只公开募集证券投资基金基金合同和托管协议并更新招募说明书及产品资料概要的提示性公告	上证报、中证报、证券时报、证券日报、中国证监会电子披露网站、公司网站	2020 年 11 月 30 日
39	长信价值蓝筹两年定期开放灵活配置混合型证券投资基金更新的招募说明书及基金产品资料概要（更新）	中国证监会电子披露网站、公司网站	2020 年 11 月 30 日
40	长信价值蓝筹两年定期开放灵活配置混合型证券投资基金基金合同	中国证监会电子披露网站、公司网站	2020 年 11 月 30 日
41	长信价值蓝筹两年定期开放灵活配置混合型证券投资基金托管协议	中国证监会电子披露网站、公司网站	2020 年 11 月 30 日
42	长信基金管理有限责任公司关于泰诚财富基金销售（大连）有限公司投资者办理份额转托管的提示性公告	上证报、中国证监会电子披露网站、公司网站	2020 年 12 月 16 日
43	长信基金管理有限责任公司关于旗下部分开放式基金参加交通银行股份有限公司基金申购（含定期定额投资申购）费率优惠活动的公告	上证报、中国证监会电子披露网站、公司网站	2020 年 12 月 29 日
44	长信基金管理有限责任公司关于旗下部分开放式基金参加中国工商银行股份有限公司个	上证报、中证报、证券时报、证券日报、中国	2020 年 12 月 29 日

	人电子银行基金申购费率优惠等活动的公告	证监会电子披露网站、 公司网站	
--	---------------------	--------------------	--

## §12 影响投资者决策的其他重要信息

### 12.1 报告期内单一投资者持有基金份额比例达到或超过 20%的情况

投资者类别	报告期内持有基金份额变化情况					报告期末持有基金情况	
	序号	持有基金份额比例达到或者超过 20%的时间区间	期初份额	申购份额	赎回份额	持有份额	份额占比
机构	1	2020 年 8 月 18 日至 2020 年 8 月 25 日	16,999,000.00	0.00	16,999,000.00	0.00	0.00%
个人	1	2020 年 1 月 1 日至 2020 年 8 月 17 日	49,999,000.00	0.00	49,999,000.00	0.00	0.00%
产品特有风险							
<p>1、基金净值大幅波动的风险 单一持有基金比例过高的投资者连续大量赎回，可能会影响基金投资的持续性和稳定性，增加变现成本。同时，按照净值计算尾差处理规则可能引起基金份额净值异常上涨或下跌。</p> <p>2、赎回申请延期办理的风险 单一持有基金比例过高的投资者大额赎回后可能触发本基金巨额赎回条件，导致同期中小投资者小额赎回面临部分延期办理的情况。</p> <p>3、基金投资策略难以实现的风险 单一持有基金比例过高的投资者大额赎回后，可能引起基金资产总净值显著降低，从而使基金在投资时受到限制，导致基金投资策略难以实现。</p>							

### 12.2 影响投资者决策的其他重要信息

注：本基金本报告期未发生影响投资者决策的其他重要信息。

## §13 备查文件目录

### 13.1 备查文件目录

- 1、中国证监会批准设立基金的文件；
- 2、《长信价值蓝筹两年定期开放灵活配置混合型证券投资基金基金合同》；
- 3、《长信价值蓝筹两年定期开放灵活配置混合型证券投资基金招募说明书》；
- 4、《长信价值蓝筹两年定期开放灵活配置混合型证券投资基金托管协议》；
- 5、报告期内在指定报刊上披露的各种公告的原稿；
- 6、长信基金管理有限责任公司营业执照、公司章程及相关资格批复文件。

### 13.2 存放地点

基金管理人的办公场所。

### 13.3 查阅方式

长信基金管理有限责任公司网站：<http://www.cxfund.com.cn>。

长信基金管理有限责任公司

2021年3月30日