

民生加银中证港股通高股息精选指数证券投资基金（民生加银中证港股通指数 A 份额）

基金产品资料概要（更新）

编制日期：2021 年 4 月 2 日

送出日期：2021 年 4 月 6 日

本概要提供本基金的重要信息，是招募说明书的一部分。

作出投资决定前，请阅读完整的招募说明书等销售文件。

一、产品概况

基金简称	民生加银中证港股通指数	基金代码	004532
下属基金简称	民生加银中证港股通指数 A	下属基金代码	004532
基金管理人	民生加银基金管理有限公司	基金托管人	中国建设银行股份有限公司
基金合同生效日	2017-06-02	上市交易所及上市日期	- -
基金类型	股票型	交易币种	人民币
运作方式	普通开放式	开放频率	每个开放日
基金经理	蔡晓	开始担任本基金基金经理的日期	2017-06-02
		证券从业日期	2004-07-26
		开始担任本基金基金经理的日期	2018-11-01
其他	武杰	证券从业日期	2012-03-01
		其他	基金合同生效后，连续二十个工作日出现基金份额持有人数量不满二百人或者基金资产净值低于五千万元情形的，基金管理人应当在定期报告中予以披露；连续六十个工作日出现前述情形的，基金管理人应当向中国证监会报告并提出解决方案，如转换运作方式、与其他基金合并或者终止基金合同等，并召开基金份额持有人大会进行表决。

二、基金投资与净值表现

（一）投资目标与投资策略

请投资者阅读《招募说明书》第十章基金的投资了解详细情况

投资目标	紧密跟踪标的指数，追求跟踪偏离度和跟踪误差最小化，力争将日均跟踪偏离度控制在0.35%以内，年跟踪误差控制在4%以内。
投资范围	本基金主要投资于标的指数成份股、备选成份股、内地与香港股票市场交易互联互通机制下允许买卖的香港联合交易所上市股票（以下简称“港股通标的股票”）。同时，为了更好的实现投资目标，本基金可少量投资于国内依法发行上市的其他股票（包含中小板、创业板及其他依法发行上市的股票）、国债、金融债、企业债、公司债、次级债、中小企业私募债、可转换债券、可交换债券、分离交易可转债、央行

票据、中期票据、短期融资券（含超短期融资券）、资产支持证券、质押及买断式回购、银行存款（包括银行定期存款、银行协议存款、银行通知存款等）、同业存单、股指期货、国债期货、权证以及法律法规或中国证监会允许基金投资的其它金融工具（但须符合中国证监会的相关规定）。如法律法规或监管机构以后允许基金投资其他品种，基金管理人在履行适当程序后，可以将其纳入投资范围。

基金的投资组合比例为：投资于股票资产的比例不低于基金资产的90%，其中投资于标的指数（中证港股通高股息精选指数）成份股及其备选成份股的比例不低于非现金基金资产的90%；每个交易日日终在扣除股指期货合约和国债期货合约需缴纳的交易保证金后，基金保留的现金或者投资于到期日在一年以内的政府债券的比例合计不低于基金资产净值的5%，前述现金资产不包括结算备付金、存出保证金、应收申购款等

主要投资策略 本基金投资于股票资产的比例不低于基金资产的90%，其中投资于标的指数成份股及其备选成份股的比例不低于非现金基金资产的90%；每个交易日日终在扣除股指期货合约需缴纳的交易保证金后，基金保留的现金或者投资于到期日在一年以内的政府债券的比例合计不低于基金资产净值的5%。基金管理人将综合考虑市场情况、基金资产的流动性要求及投资比例限制等因素，确定股票、债券等资产的具体配置比例。

本基金力争将日均跟踪偏离度控制在0.35%以内，年跟踪误差控制在4%以内。指数成份股发生明显负面事件面临退市风险，且指数编制机构暂未作出调整的，基金管理人将按照基金份额持有人利益优先的原则，综合考虑成份股的退市风险、其在指数中的权重以及对跟踪误差的影响，据此制定成份股替代策略，并对投资组合进行相应调整。

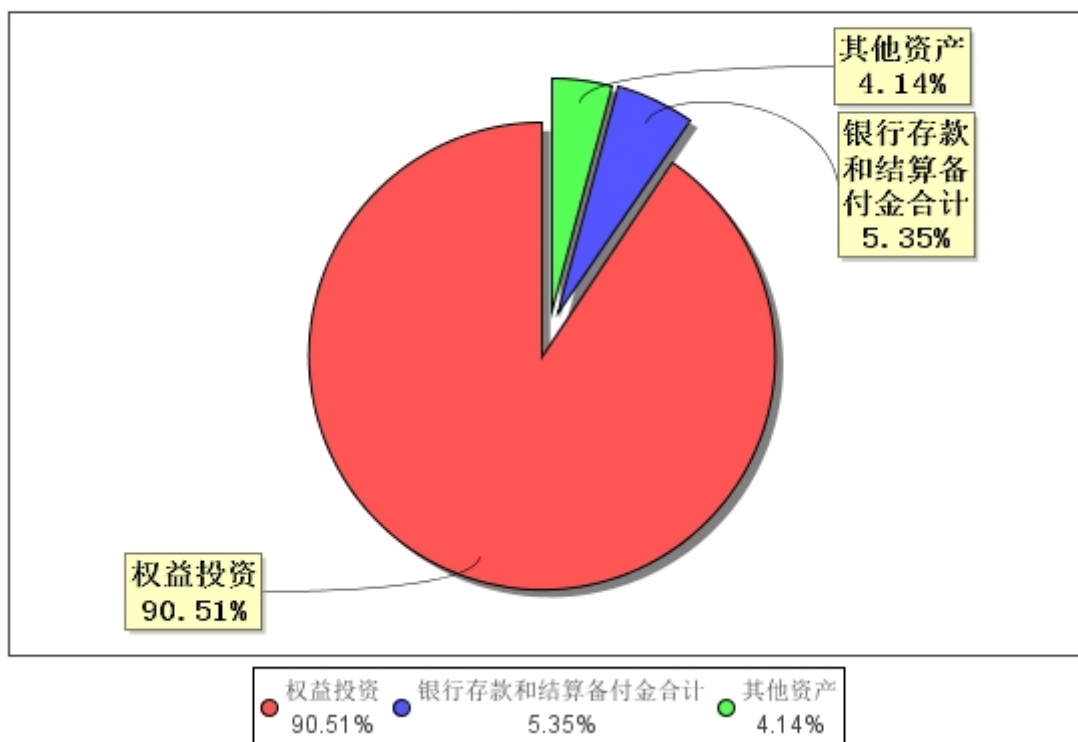
业绩比较基准 中证港股通高股息精选指数收益率（使用估值汇率折算）×95%+银行活期存款利率（税后）×5%

风险收益特征 本基金是股票指数基金，预期风险和预期收益高于混合型基金、债券型基金与货币市场基金。本基金主要采用组合复制策略和适当的替代性策略实现对标的指数的紧密跟踪，具有与标的指数相似的风险收益特征。本基金主要投资于香港证券市场，会面临港股通机制下因投资环境、投资标的、市场制度以及交易规则等差异带来的特有风险。

（二）投资组合资产配置图表/区域配置图表

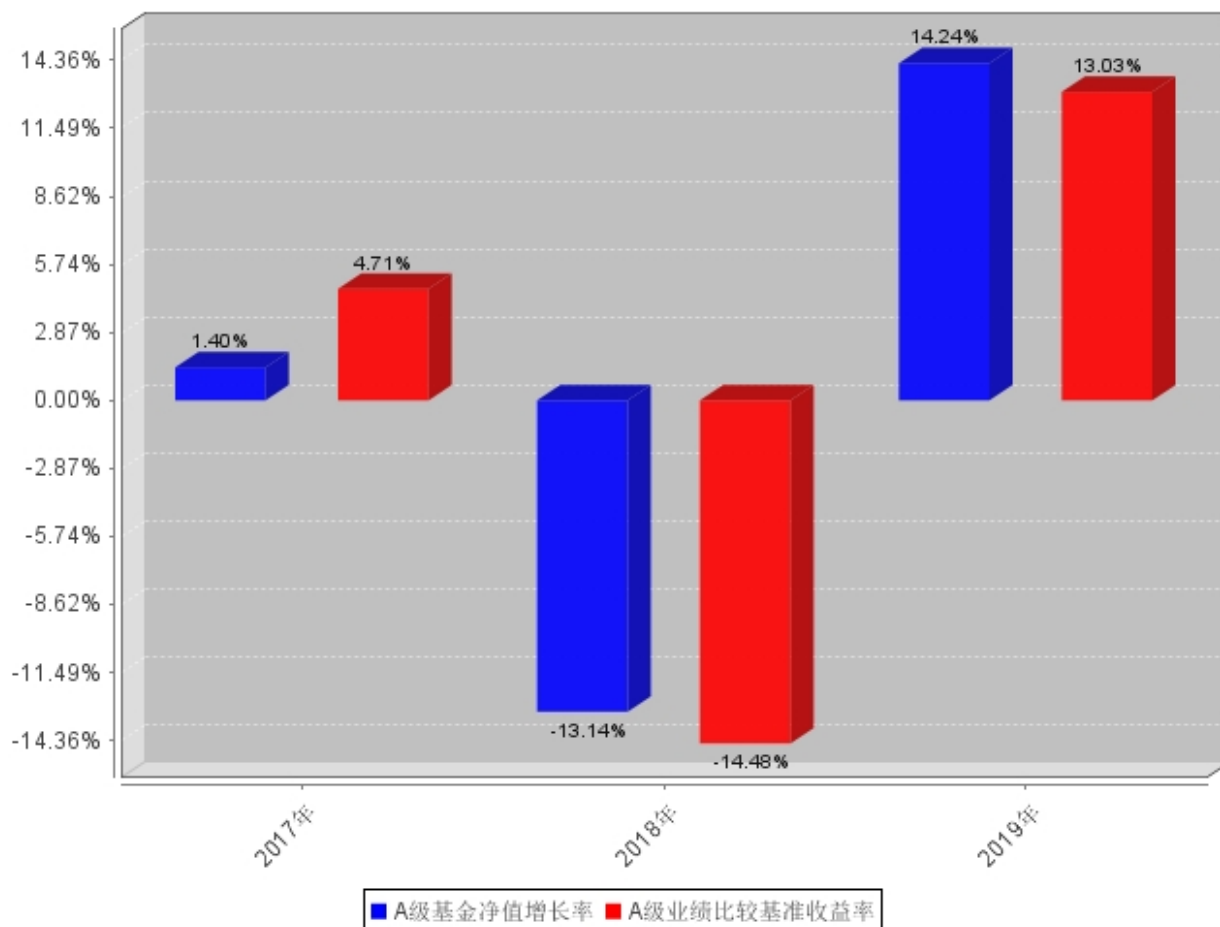
投资组合资产配置图表

数据截止日期：2020年6月30日



（三）自基金合同生效以来/最近十年（孰短）基金每年的净值增长率及与同期业绩比较基准的比较图

A级自基金合同生效以来基金每年净值增长率及其与同期业绩比较基准收益率的对比图



注：1. 本基金合同于2017年6月02日生效，合同生效当年按实际存续期计算，不按整个自然年度进行折算；

2. 业绩表现截止日期2019年12月31日。基金过往业绩不代表未来表现。

三、投资本基金涉及的费用

（一）基金销售相关费用

以下费用在认购/申购/赎回基金过程中收取：

费用类型	份额 (S) 或金额 (M) / 持有期限 (N)	收费方式/费率	备注
认购费	M < 1,000,000	1.0% -	
	1,000,000 ≤ M < 3,000,000	0.6% -	
	3,000,000 ≤ M < 5,000,000	0.3% -	
	M ≥ 5,000,000	1000.0元/笔 -	
申购费（前收费）	M < 1,000,000	1.2% -	
	1,000,000 ≤ M < 3,000,000	0.8% -	
	3,000,000 ≤ M < 5,000,000	0.4% -	
	M ≥ 5,000,000	1000.0元/笔 -	
赎回费	N < 7日	1.5% -	
	7日 ≤ N < 30日	0.3% -	

30日≤N<60日	0.05%	-
N≥60日	0.0%	-

注：上述表格中的认购费率及申购费率适用投资本基金的非养老金客户。对于投资本基金的养老金客户，在基金管理人的直销中心可享受认购费率及申购费率1折优惠，但对于上述表格中规定认购费率及申购费率为固定金额的，养老金客户则按上述表格中的费率规定执行，不再享有费率优惠。

（二）基金运作相关费用

以下费用将从基金资产中扣除：

费用类别	收费方式/年费率
管理费	0.50%
托管费	0.10%
销售服务费	-
指数许可使用基点费	0.02%

注：本基金《基金合同》生效后与基金相关的信息披露费用、会计师费、律师费、诉讼费和仲裁费、基金份额持有人大会费用以及交易证券、基金等产生的费用和税负，按实际发生额从基金资产扣除。

四、风险揭示与重要提示

（一）风险揭示

本基金不提供任何保证。投资者可能损失投资本金。

投资有风险，投资者购买基金时应认真阅读本基金的《招募说明书》等销售文件。

基金在投资运作过程中可能面临各种风险，既包括市场风险，也包括基金自身的管理风险、技术风险、合规风险以及本基金特有风险等。

巨额赎回风险是开放式基金所特有的一种风险，即当单个开放日基金的净赎回申请超过上一工作日基金总份额的百分之十时，投资人将可能无法及时赎回持有的全部基金份额。

本基金特有风险：

1、中小企业私募债券的投资风险

本基金的投资范围包括中小企业私募债券，中小企业私募债券是根据相关法律法规由非上市中小企业采用非公开方式发行的债券。中小企业私募债券的风险主要包括信用风险、流动性风险、市场风险等。信用风险指发债主体违约的风险，是中小企业私募债券最大的风险。流动性风险是由于中小企业私募债券交投不活跃导致的投资者被迫持有到期的风险。市场风险是未来市场价格（利率、汇率、股票价格、商品价格等）的不确定性带来的风险，它影响债券的实际收益率。这些风险可能会给基金净值带来一定的负面影响和损失。

2、股指期货特有的风险

杠杆风险：因股指期货采用保证金交易而存在杠杆，基金财产可能因此产生更大的收益波动。

基差风险：在利用股指期货对冲市场系统风险时，基金资产可能因为股指期货合约与标的指数价格变动方向不一致而承担基差风险。因存在基差风险，在股指期货合约展期操作时，基金资产可能因股指期货合约之间价差的异常变动而遭受展期风险。

股指期货展期时的流动性风险：本基金持有的股指期货头寸需要进行展期操作，平仓持有的股指期货合约，换成其他月份股指期货合约，当股指期货市场流动性不佳、交易量不足时，将会导致展期操作执行难度提高、交易成本增加，从而可能对基金资产造成不利的的影响。

期货盯视结算制度带来的现金管理风险：股指期货采取保证金交易制度，保证金账户实行当日无负债结算制度，资金管理要求高。当市场持续向不利方向波动导致期货保证金不足，如果未能在规定的时间内补足保证金，按规定将被强制平仓，可能给基金资产带来超出预期的损失。

到期日风险：股指期货合约到期时，本基金的账户如仍持有未平仓合约，交易所将按照交割结算

价将账户持有的合约进行现金交割，因此无法继续持有到期合约，具有到期日风险。

对手方风险：资产管理人运用基金资产投资于股指期货时，会尽力选择资信状态优良、风险控制能力强的期货公司作为经纪商，但不能杜绝在极端情况下，所选择的期货公司在交易过程中存在违法、违规经营行为或破产清算导致基金资产遭受损失。

连带风险：为基金资产进行结算的结算会员或该结算会员下的其他投资者出现保证金不足、又未能在规定的时间内补足，或因其他原因导致中金所对该结算会员下的经纪账户强行平仓时，基金资产可能因被连带强行平仓而遭受损失。

未平仓合约不能继续持有风险：由于国家法律、法规、政策的变化、中金所交易规则的修改、紧急措施的出台等原因，基金资产持有的未平仓合约可能无法继续持有，基金资产必须承担由此导致的损失。

3、国债期货的投资风险

国债期货的投资可能面临市场风险、基差风险、流动性风险。市场风险是因期货市场价格波动使所持有的期货合约价值发生变化的风险。基差风险是期货市场的特有风险之一，是指由于期货与现货间的价差的波动，影响套期保值或套利效果，使之发生意外损益的风险。流动性风险可分为两类：一类为流通量风险，是指期货合约无法及时以所希望的价格建立或了结头寸的风险，此类风险往往是由市场缺乏广度或深度导致的；另一类为资金量风险，是指资金量无法满足保证金要求，使得所持有的头寸面临被强制平仓的风险。

4、资产支持证券的投资风险

本基金对债券类资产的投资中将资产支持证券纳入到投资范围当中，可能带来以下风险：

①**信用风险：**基金所投资的资产支持证券之债务人出现违约，或在交易过程中发生交收违约，或由于资产支持证券信用质量降低导致证券价格下降，造成基金财产损失。

②**利率风险：**市场利率波动会导致资产支持证券的收益率和价格的变动，一般而言，如果市场利率上升，本基金持有资产支持证券将面临价格下降、本金损失的风险，而如果市场利率下降，资产支持证券利息的再投资收益将面临下降的风险。

③**流动性风险：**受资产支持证券市场规模及交易活跃程度的影响，资产支持证券可能无法在同一价格水平上进行较大数量的买入或卖出，存在一定的流动性风险。

④**提前偿付风险：**债务人可能会由于利率变化等原因进行提前偿付，从而使基金资产面临再投资风险。

5、指数化投资风险

（1）标的指数回报与股票市场平均回报偏离的风险

标的指数并不能完全代表整个股票市场。标的指数成份股的平均回报率可能与整个股票市场的平均回报率存在偏离。

（2）标的指数的流动性风险

本基金持有的股票可能因重大事项等原因停牌，在某些市场环境下，成份股中停牌股票的比例可能比较大。由于停牌股票在停牌期间的流动性受限，无法立即变现，可能会导致本基金的流动性风险增加以及跟踪误差扩大。

（3）标的指数波动的风险

标的指数成份股的价格可能受到政治因素、经济因素、上市公司经营状况、投资者心理和交易制度等各种因素的影响而波动，导致指数波动，从而使基金收益水平发生变化，产生风险。

（4）基金投资组合回报与标的指数回报偏离的风险

以下因素可能使基金投资组合的收益率与标的指数的收益率发生偏离：

1) 由于标的指数调整成份股或变更编制方法，使本基金在相应的组合调整中产生跟踪误差。

2) 由于标的指数成份股发生配股、增发等行为导致成份股在标的指数中的权重发生变化，使本基金在相应的组合调整中产生跟踪误差。

3) 成份股派发现金红利等将导致基金收益率超过标的指数收益率，产生跟踪误差。

4) 由于成份股停牌、摘牌或流动性差等原因使本基金无法及时调整投资组合或承担冲击成本而产生跟踪误差。

5) 由于基金应对日常赎回保留的少量现金、投资过程中的证券交易成本，以及基金管理费和托管费等费用的存在，使基金投资组合与标的指数产生跟踪误差。

6) 在本基金指数化投资过程中，基金管理人的管理能力，例如跟踪指数的水平、技术手段、买入卖出的时机选择等，都会对本基金的收益产生影响，从而影响本基金对标的指数的跟踪程度；

7) 其他因素产生的跟踪误差。如未来法规允许的情况下的卖空、对冲机制及其他工具造成的指数跟踪误差；因基金申购与赎回带来的现金变动；因指数发布机构指数编制错误等，由此产生跟踪偏离度与跟踪误差。

（5）标的指数变更的风险

尽管可能性很小，但根据基金合同规定，如出现变更标的指数的情形，本基金可能变更标的指数。基于原标的指数的投资政策将会改变，投资组合将随之调整，基金的风险收益特征将与新的标的指数保持一致，投资者必须承担此项调整带来的风险与成本。

（6）跟踪误差控制未达约定目标的风险

本基金力争将日均跟踪偏离度控制在0.35%以内，年跟踪误差控制在4%以内，但因标的指数编制规则调整或其他因素可能导致跟踪误差超过上述范围，本基金净值表现与指数价格走势可能发生较大偏离。

（7）指数编制机构停止服务的风险

本基金的标的指数由指数编制机构发布并管理和维护，未来指数编制机构可能由于各种原因停止对指数的管理和维护，本基金将根据基金合同的约定自该情形发生之日起十个工作日内向中国证监会报告并提出解决方案，如更换基金标的指数、转换运作方式，与其他基金合并、或者终止基金合同等，并在6个月内召集基金份额持有人大会进行表决。投资人将面临更换基金标的指数、转换运作方式，与其他基金合并、或者终止基金合同等风险。

自指数编制机构停止标的指数的编制及发布至解决方案确定并实施前，基金管理人应按照指数编制机构提供的最近一个交易日的指数信息遵循基金份额持有人利益优先原则维持基金投资运作，该期间由于标的指数不再更新等原因可能导致指数表现与相关市场表现存在差异，影响投资收益。

（8）成份股停牌的风险

标的指数成份股可能因各种原因临时或长期停牌，发生成份股停牌时可能面临如下风险：

1) 基金可能因无法及时调整投资组合而导致跟踪偏离度和跟踪误差扩大。

2) 在极端情况下，标的指数成份股可能大面积停牌，基金可能无法及时卖出成份股以获取足额的赎回款项，由此基金管理人可能采取暂停赎回的措施，投资者将面临无法赎回全部或部分基金份额的风险。

6、港股通投资风险

本基金资产投资于港股，会面临港股通机制下因投资环境、投资标的、市场制度以及交易规则等差异带来的特有风险。

（1）港股交易失败风险

港股通业务试点期间存在每日额度限制。在香港联合交易所有限公司开市前阶段，当日额度使用完毕的，新增的买单申报将面临失败的风险；在联交所持续交易时段，当日额度使用完毕的，当日本基金将面临不能通过港股通进行买入交易的风险。如果未来港股通相关业务规则发生变化，以新的业务规则为准。另外，也可能面临港股通交易日不连贯带来的风险：在内地开市香港休市的情形下，港股通不能正常交易，港股不能及时卖出，有可能带来一定的流动性风险。

（2）汇率风险

汇率波动可能对基金的投资收益造成损失。本基金以人民币募集和计价，但本基金通过港股通投

资于香港市场。港币相对于人民币的汇率变化将会影响本基金以人民币计价的基金资产价值，从而导致基金资产面临潜在风险。人民币对港币的汇率的波动也可能加大基金净值的波动，从而对基金业绩产生影响。此外，由于基金运作中的汇率取自汇率发布机构，如果汇率发布机构出现汇率发布时间延迟或是汇率数据错误等情况，可能会对基金运作或者投资者的决策产生不利影响。

（3）境外市场的风险

本基金通过内地与香港股票市场交易互联互通机制投资于香港市场，可能面临港股市场股价波动较大的风险：港股市场实行T+0回转交易，且对个股不设涨跌幅限制，港股股价可能表现出比A股更为剧烈的股价波动。另外，投资将受到香港市场宏观经济运行情况、货币政策、财政政策、税收政策、产业政策、交易规则、结算、托管以及其他运作风险等多种因素的影响，上述因素的波动和变化可能会使基金资产面临潜在风险。

7、流通受限证券投资风险

本基金的一部分资产将可能投资于流通受限证券。流通受限证券包括非公开发行股票、公开发行股票网下配售部分等在发行时明确一定期限锁定期的可交易证券，所包括的风险主要有由锁定期导致的流动性风险，以及由估值方法的原因导致的本基金的基金净值偏离所持有股票的收盘价所对应的净值等风险。

本基金是股票型证券投资基金，是证券投资基金中的高风险品种。本基金的预期风险和预期收益高于混合型基金、债券型基金和货币市场基金。投资者应当认真阅读基金合同、招募说明书、基金产品资料概要等基金信息披露文件，了解基金的风险收益特征，根据自身的投资目的、投资期限、投资经验、资产状况等判断基金是否和自身的风险承受能力相适应，自主判断基金的投资价值，自主做出投资决策，自行承担投资风险，并通过基金管理人或基金管理人委托的具有基金销售业务资格的其他机构购买基金。

基金管理人承诺依照恪尽职守、诚实信用、谨慎勤勉的原则管理和运用基金资产，但不保证本基金一定盈利，也不保证最低收益。本基金的过往业绩及其净值高低并不预示其未来业绩表现，基金管理人管理的其他基金的业绩也不构成对本基金业绩表现的保证。基金管理人提醒投资人基金投资的“买者自负”原则，在做出投资决策后，基金运营状况与基金净值变化引致的投资风险，由投资人自行承担。

（二）重要提示

中国证监会对本基金募集的注册，并不表明其对本基金的价值和收益作出实质性判断或保证，也不表明投资于本基金没有风险。

基金管理人依照恪尽职守、诚实信用、谨慎勤勉的原则管理和运用基金财产，但不保证基金一定盈利，也不保证最低收益。

基金投资者自依基金合同取得基金份额，即成为基金份额持有人和基金合同的当事人。

基金产品资料概要信息发生重大变更的，基金管理人将在三个工作日内更新，其他信息发生变更的，基金管理人每年更新一次。因此，本文件内容相比基金的实际情况可能存在一定的滞后，如需及时、准确获取基金的相关信息，敬请同时关注基金管理人发布的相关临时公告等。

关于本基金的争议解决方式，请投资者关注本基金《基金合同》“争议的处理”部分。

五、其他资料查询方式

以下资料详见基金管理人网站www.ms.jyfund.com.cn或拨打客户服务热线400-8888-388咨询。

- 1、基金合同、托管协议、招募说明书
- 2、定期报告，包括基金季度报告、中期报告和年度报告
- 3、基金份额净值

4、基金销售机构及联系方式

5、其他重要资料

六、其他情况说明

-