

上投摩根安丰回报混合型证券投资基金

招募说明书（更新）

注册文号：中国证监会证监许可[2016]2707号文

注册日期：[2016年11月16日]

基金管理人：上投摩根基金管理有限公司

基金托管人：交通银行股份有限公司

重要提示

基金管理人保证本招募说明书的内容真实、准确、完整。

本招募说明书经中国证监会注册，但中国证监会对本基金募集的注册，并不表明其对本基金的价值和收益作出实质性判断或保证，也不表明投资于本基金没有风险。

投资有风险，投资人认购（或申购）基金时应当认真阅读本招募说明书。

基金的过往业绩并不预示其未来表现，基金管理人管理的其他基金的业绩并不构成对本基金业绩表现的保证。

基金管理人依照恪尽职守、诚实信用、谨慎勤勉的原则管理和运用基金资产，但不保证基金一定盈利，也不保证最低收益。

本基金投资于证券市场，基金净值会因为证券市场波动等因素产生波动，投资者在投资本基金前，需充分了解本基金的产品特性，并承担基金投资中出现的各类风险，包括：因政治、经济、社会等环境因素对证券价格产生影响而形成的系统性风险，个别证券特有的非系统性风险，由于基金投资人连续大量赎回基金产生的流动性风险，基金管理人在基金管理实施过程中产生的基金管理风险，本基金的特定风险等。

本基金可以参与中小企业私募债券的投资。中小企业私募债发行人为中小微、非上市企业，存在着公司治理结构相对薄弱、企业经营风险高、信息披露透明度不足等特点。投资中小企业私募债将存在违约风险和流动性不足的风险，这将在一定程度上增加基金的信用风险和流动性风险。

本基金可以参加科创板股票的投资。基金资产投资于科创板股票，会面临科创板机制下因投资标的、市场制度以及交易规则等差异带来的特有投资风险，包括但不限于流动性风险、退市风险、投资集中度风险、市场风险、系统性风险、股价波动风险、政策风险等。基金可根据投资策略需要或市场环境的变化，选择将部分基金资产投资于科创板股票或选择不将基金资产投资于科创板股票，基金资产并非必然投资于科创板股票。

本基金可以参与存托凭证的投资，除与其他仅投资于沪深市场股票的基金所面临的共同风险外，本基金还将面临中国存托凭证价格大幅波动甚至出现较大亏损的风险，以及与中国存托凭证发行机制相关的风险。

当本基金持有特定资产且存在或潜在大额赎回申请时，基金管理人履行相应程序后，可以启动侧袋机制，具体详见基金合同和本招募说明书的相关章节。侧袋机制实施期间，基金管理人将对基金简称进行特殊标识，并不办理侧袋账户的申购赎回。请基金份额持有人仔细阅读相关内容并关注本基金启用侧袋机制时的特定风险。

本基金属于混合型基金产品，预期风险和收益水平高于债券型基金和货币市场基金，属于中等风险收益水平的基金产品。

投资者在进行投资决策前，请仔细阅读本基金的《招募说明书》、基金产品资料概要及《基金合同》。

本招募说明书“基金管理人”章节所载内容截止日为2021年4月1日；本招募说明书所载其他内容截止日为2020年8月9日，基金投资组合及基金业绩的数据截止日为2020年6月30日。

二零二一年四月

上投摩根安丰回报混合型证券投资基金招募说明书（更新）

目录

一、绪言.....	1
二、释义.....	1
三、基金管理人.....	5
四、基金托管人.....	15
五、相关服务机构.....	19
六、基金的募集及基金合同的生效.....	21
七、基金份额的申购、赎回和转换.....	22
八、基金的投资.....	30
九、基金的业绩.....	43
十、基金的财产.....	44
十一、基金资产的估值.....	45
十二、基金的收益与分配.....	50
十三、基金的费用与税收.....	51
十四、基金的会计与审计.....	53
十五、基金的信息披露.....	54
十六、侧袋机制.....	60
十七、风险揭示.....	63
十八、基金合同的变更、终止与基金财产的清算.....	68
十九、基金合同的内容摘要.....	70
二十、基金托管协议的内容摘要.....	95
二十一、对基金份额持有人的服务.....	112
二十二、招募说明书的存放及查阅方式.....	112
二十三、其他应披露事项.....	112
二十四、备查文件.....	113

一、绪言

招募说明书依据《中华人民共和国证券投资基金法》和其他有关法律法规的规定，以及《上投摩根安丰回报混合型证券投资基金基金合同》(以下简称“合同”或“基金合同”)编写。

本招募说明书阐述了上投摩根安丰回报混合型证券投资基金(以下简称“本基金”或“基金”)的投资目标、策略、风险、费率等与投资人投资决策有关的全部必要事项，投资者在做出投资决策前应仔细阅读招募说明书。

基金管理人承诺本招募说明书不存在任何虚假记载、误导性陈述或重大遗漏，并对其真实性、准确性、完整性承担法律责任。本基金是根据本招募说明书所载明的资料申请募集的。本基金管理人没有委托或授权任何其他人提供未在本招募说明书中载明的信息，或对本招募说明书作任何解释或者说明。

基金管理人承诺以诚实信用、勤勉尽责的原则管理和运用基金资产，但不保证基金一定盈利，也不保证最低收益。基金根据招募说明书所载明资料发行。

本招募说明书依据基金合同编写，并经中国证监会注册。基金合同是约定基金当事人之间权利义务的法律文件。招募说明书主要向投资者披露与本基金相关事项的信息，是投资者据以选择及决定是否投资于本基金的要约邀请文件。基金投资者自依基金合同取得基金份额，即成为基金份额持有人和基金合同的当事人，其持有基金份额的行为本身即表明对基金合同的承认和接受，并按照《基金法》、基金合同及其它有关规定享有权利，承担义务。

基金投资人欲了解基金份额持有人的权利和义务，应详细查阅基金合同。

二、释义

在招募说明书中，除非文意另有所指，下列词语或简称具有如下含义：

- 1、基金或本基金：指上投摩根安丰回报混合型证券投资基金
- 2、基金管理人：指上投摩根基金管理有限公司
- 3、基金托管人：指交通银行股份有限公司
- 4、基金合同：指《上投摩根安丰回报混合型证券投资基金基金合同》及对该基金合同

的任何有效修订和补充

5、托管协议：指基金管理人与基金托管人就本基金签订之《上投摩根安丰回报混合型证券投资基金托管协议》及对该托管协议的任何有效修订和补充

6、招募说明书：指《上投摩根安丰回报混合型证券投资基金招募说明书》及其更新

7、基金份额发售公告：指《上投摩根安丰回报混合型证券投资基金基金份额发售公告》

8、法律法规：指中国现行有效并公布实施的法律、行政法规、规范性文件、司法解释、行政规章以及其他对基金合同当事人有约束力的决定、决议、通知等

9、《基金法》：指 2012 年 12 月 28 日经第十一届全国人民代表大会常务委员会第三十次会议修订，自 2013 年 6 月 1 日起实施的《中华人民共和国证券投资基金法》及颁布机关对其不时做出的修订

10、《销售办法》：指中国证监会 2020 年 8 月 28 日颁布、同年 10 月 1 日实施的《公开募集证券投资基金销售机构监督管理办法》及颁布机关对其不时做出的修订

11、《信息披露办法》：指中国证监会 2019 年 7 月 26 日颁布、同年 9 月 1 日实施的《公开募集证券投资基金信息披露管理办法》及颁布机关对其不时做出的修订

12、《运作办法》：指《公开募集证券投资基金运作管理办法》及颁布机关对其不时做出的修订

13、《流动性风险管理规定》：指中国证监会 2017 年 8 月 31 日颁布、同年 10 月 1 日实施的《公开募集开放式证券投资基金流动性风险管理规定》及颁布机关对其不时做出的修订

14、中国证监会：指中国证券监督管理委员会

15、银行业监督管理机构：指中国人民银行和/或中国银行保险监督管理委员会

16、基金合同当事人：指受基金合同约束，根据基金合同享有权利并承担义务的法律主体，包括基金管理人、基金托管人和基金份额持有人

17、个人投资者：指依据有关法律法规规定可投资于证券投资基金的自然人

18、机构投资者：指依法可以投资证券投资基金的、在中华人民共和国境内合法登记并存续或经有关政府部门批准设立并存续的企业法人、事业法人、社会团体或其他组织

19、合格境外机构投资者：指符合相关法律法规规定可以投资于在中国境内依法募集的证券投资基金的中国境外的机构投资者

20、投资人、投资者：指个人投资者、机构投资者和合格境外机构投资者以及法律法规

或中国证监会允许购买证券投资基金的其他投资人的合称

21、基金份额持有人：指依基金合同和招募说明书合法取得基金份额的投资人

22、基金销售业务：指基金管理人或销售机构宣传推介基金，发售基金份额，办理基金份额的申购、赎回、转换、转托管及定期定额投资等业务

23、销售机构：指上投摩根基金管理有限公司以及符合《销售办法》和中国证监会规定的其他条件，取得基金销售业务资格并与基金管理人签订了基金销售服务代理协议，代为办理基金销售业务的机构

24、登记业务：指基金登记、存管、过户、清算和结算业务，具体内容包括投资人基金账户的建立和管理、基金份额登记、基金销售业务的确认、清算和结算、代理发放红利、建立并保管基金份额持有人名册和办理非交易过户等

25、登记机构：指办理登记业务的机构。基金的登记机构为上投摩根基金管理有限公司或接受上投摩根基金管理有限公司委托代为办理登记业务的机构

26、基金账户：指登记机构为投资人开立的、记录其持有的、基金管理人所管理的基金份额余额及其变动情况的账户

27、基金交易账户：指销售机构为投资人开立的、记录投资人通过该销售机构办理认购、申购、赎回、转换、转托管及定期定额投资等业务而引起的基金份额变动及结余情况的账户

28、基金合同生效日：指基金募集达到法律法规规定及基金合同规定的条件，基金管理人向中国证监会办理基金备案手续完毕，并获得中国证监会书面确认的日期

29、基金合同终止日：指基金合同规定的基金合同终止事由出现后，基金财产清算完毕，清算结果报中国证监会备案并予以公告的日期

30、基金募集期：指自基金份额发售之日起至发售结束之日止的期间，最长不得超过3个月

31、存续期：指基金合同生效至终止之间的不定期期限

32、工作日：指上海证券交易所、深圳证券交易所及相关的期货交易所的正常交易日

33、T日：指销售机构在规定时间受理投资人申购、赎回或其他业务申请的开放日

34、T+n日：指自T日起第n个工作日(不包含T日)

35、开放日：指为投资人办理基金份额申购、赎回或其他业务的工作日

36、开放时间：指开放日基金接受申购、赎回或其他交易的时间段

37、《业务规则》：指《上投摩根基金管理有限公司开放式基金业务规则》，是规范基金管理人所管理的开放式证券投资基金登记方面的业务规则，由基金管理人和投资人共同遵守

38、认购：指在基金募集期内，投资人根据基金合同和招募说明书的规定申请购买基金份额的行为

39、申购：指基金合同生效后，投资人根据基金合同和招募说明书的规定申请购买基金份额的行为

40、赎回：指基金合同生效后，基金份额持有人按基金合同和招募说明书规定的条件要求将基金份额兑换为现金的行为

41、基金转换：指基金份额持有人按照本基金合同和基金管理人届时有效公告规定的条件，申请将其持有基金管理人管理的、某一基金的基金份额转换为基金管理人管理的其他基金基金份额的行为

42、转托管：指基金份额持有人在本基金的不同销售机构之间实施的变更所持基金份额销售机构的操作

43、定期定额投资计划：指投资人通过有关销售机构提出申请，约定每期申购日、扣款金额及扣款方式，由销售机构于每期约定扣款日在投资人指定银行账户内自动完成扣款及基金申购申请的一种投资方式

44、巨额赎回：指本基金单个开放日，基金净赎回申请（赎回申请份额总数加上基金转换中转出申请份额总数后扣除申购申请份额总数及基金转换中转入申请份额总数后的余额）超过上一开放日基金总份额的 10%

45、元：指人民币元

46、基金收益：指基金投资所得红利、股息、债券利息、买卖证券价差、银行存款利息、已实现的其他合法收入及因运用基金财产带来的成本和费用的节约

47、基金资产总值：指基金拥有的各类有价证券、银行存款本息、基金应收款项及其他资产的价值总和

48、基金资产净值：指基金资产总值减去基金负债后的价值

49、基金份额净值：指计算日基金资产净值除以计算日基金份额总数

50、基金资产估值：指计算评估基金资产和负债的价值，以确定基金资产净值和基金份额净值的过程

51、基金份额的分类：本基金根据认购费、申购费、销售服务费收取方式的不同，将基金份额分为不同的类别

52、A类份额：指在投资人认购、申购基金时收取认购、申购费用，并不再从本类别基金资产中计提销售服务费的基金份额

53、C类份额：指不收取认购、申购费用，而从本类别基金资产中计提销售服务费的基金份额

54、流动性受限资产：指由于法律法规、监管、合同或操作障碍等原因无法以合理价格予以变现的资产，包括但不限于到期日在 10 个交易日以上的逆回购与银行定期存款（含协议约定有条件提前支取的银行存款）、停牌股票、流通受限的新股及非公开发行股票、资产支持证券、因发行人债务违约无法进行转让或交易的债券等

55、指定媒介：指中国证监会指定的用以进行信息披露的全国性报刊、互联网网站（包括基金管理人网站、基金托管人网站、中国证监会基金电子披露网站）等媒介

56、基金产品资料概要：指《上投摩根安丰回报混合型证券投资基金基金产品资料概要》及其更新

57、侧袋机制：指将基金投资组合中的特定资产从原有账户分离至一个专门账户进行处置清算，目的在于有效隔离并化解风险，确保投资者得到公平对待，属于流动性风险管理工具。侧袋机制实施期间，原有账户称为主袋账户，专门账户称为侧袋账户

58、特定资产：包括：（1）无可参考的活跃市场价格且采用估值技术仍导致公允价值存在重大不确定性的资产；（2）按摊余成本计量且计提资产减值准备仍导致资产价值存在重大不确定性的资产；（3）其他资产价值存在重大不确定性的资产

59、不可抗力：指基金合同当事人不能预见、不能避免且不能克服的客观事件。

三、基金管理人

一、基金管理人概况

本基金的基金管理人为上投摩根基金管理有限公司，基本信息如下：

注册地址：中国（上海）自由贸易试验区富城路 99 号震旦国际大楼 25 层

办公地址：中国（上海）自由贸易试验区富城路 99 号震旦国际大楼 25 层

法定代表人：陈兵

总经理：王大智

成立日期：2004 年 5 月 12 日

实缴注册资本：贰亿伍仟万元人民币

股东名称、股权结构及持股比例：

上海国际信托有限公司 51%

JPMorgan Asset Management (UK) Limited 49%

上投摩根基金管理有限公司是经中国证监会证监基字[2004]56 号文批准，于 2004 年 5 月 12 日成立的合资基金管理公司。2005 年 8 月 12 日，基金管理人完成了股东之间的股权变更事项。公司注册资本保持不变，股东及出资比例分别由上海国际信托有限公司 67%和摩根资产管理（英国）有限公司 33%变更为目前的 51%和 49%。

2006 年 6 月 6 日，基金管理人的名称由“上投摩根富林明基金管理有限公司”变更为“上投摩根基金管理有限公司”，该更名申请于 2006 年 4 月 29 日获得中国证监会的批准，并于 2006 年 6 月 2 日在国家工商总局完成所有变更相关手续。

2009 年 3 月 31 日，基金管理人的注册资本金由一亿五千万人民币增加到二亿五千万人民币，公司股东的出资比例不变。该变更事项于 2009 年 3 月 31 日在国家工商总局完成所有变更相关手续。

基金管理人无任何受处罚记录。

二、主要人员情况

1. 董事会成员基本情况：

董事长：陈兵

博士研究生，高级经济师。

曾任上海浦东发展银行大连分行资金财务部总经理，上海浦东发展银行总行资金财务部总经理助理，上海浦东发展银行总行个人银行总部管理会计部、财富管理部总经理，上海国际信托有限公司副总经理兼董事会秘书，上海国际信托有限公司党委副书记、总经理。

现任上海国际信托有限公司党委书记、总经理；上投摩根基金管理有限公司董事长。

董事：Paul Bateman

大学本科学位。

曾任 Chase Fleming Asset Management Limited 全球总监、摩根资产管理全球投资管理业

务行政总裁。

现任摩根资产管理全球主席、资产管理营运委员会成员及投资委员会成员。

董事：Daniel J. Watkins

学士学位。

曾任欧洲业务副首席执行官、摩根资产欧洲业务首席运营官、全球投资管理运营总监、欧洲运营总监、欧洲注册登记业务总监、卢森堡运营总监、欧洲注册登记业务及伦敦投资运营经理、富林明投资运营团队经理等职务。

现任摩根资产管理亚洲业务首席执行官、资产管理运营委员会成员、集团亚太管理团队成员。

董事：Richard Titherington

牛津大学政治、哲学和经济硕士学位。

曾任摩根资产管理环球新兴市场股票投资部总监。

现任摩根资产管理董事总经理、新兴市场及亚太股票组别投资总监。

董事：王大智

学士学位。

曾任摩根资产管理香港及中国基金业务总监、摩根投信董事长暨摩根资产管理集团台湾区负责人。

现任上投摩根基金管理有限公司总经理。

董事：陈海宁

研究生学历、经济师。

曾任上海浦东发展银行金融部总经理助理、公投总部贸易融资部总经理、武汉分行副行长、武汉分行党委书记、行长、总行资产负债管理部总经理。

现任上海浦东发展银行总行信息科技部总经理。

董事：林仪桥

硕士研究生、会计师、经济师。

曾任浦发银行总行资金总部投资组合业务部总经理助理，浦发银行总行金融市场部总经理助理，海口分行行长助理(挂职)，浦发银行总行金融机构部总经理助理，总行金融市场部（深圳）副总经理，总行金融机构部副总经理。

现任浦发银行总行公司业务板块合规官。

董事：周晔

硕士学位。

曾任浦发银行上海分行个人信贷部副科长，办公室副科长、科长，三林支行行长助理、副行长兼康桥工业园区支行行长，零售业务管理部副总经理（主持工作）、总经理兼财富管理总部总经理，零售业务部总经理。

现任上海浦东发展银行总行零售业务部总经理助理。

独立董事：刘红忠

国际金融系经济学博士。

现任复旦大学经济学院教授，复旦大学金融研究中心副主任；同时兼任申银万国期货有限责任公司、东海期货有限责任公司、兴业证券股份有限公司、交银国际信托有限公司独立董事和锦江国际集团有限公司外部董事。

独立董事：汪棣

美国加州大学洛杉矶分校金融专业工商管理硕士学位，并先后获得美国加州注册会计师执照和中国注册会计师证书。

曾担任普华永道金融服务部合伙人及普华永道中国投资管理行业主管合伙人。

现担任招商证券股份有限公司、复星联合健康保险股份有限公司、亚太财产保险有限公司及 51 信用卡有限公司独立董事、中国台湾旭昶生物科技股份有限公司监事。

独立董事：曾翀

英国特许公认会计师公会资深会员。

曾任香港赛马会集团财务总监，香港证监会产品咨询委员会委员，协康会名誉司库和执行委员会和投资小组委员会成员，戴麟趾爵士康乐基金、警察子女教育信托基金和警察教育及福利信托基金投资咨询委员会主席，香港房屋协会资金管理特设委员会成员，以及另类投资管理协会（AIMA）全球投资者指导委员会成员。

现为独立顾问，宝积资本控股有限公司独立非执行董事以及安联环球投资香港有限公司兼职顾问。

独立董事：王学杰

华东政法大学法学学士、日本帝京大学民商法专业博士前期学位。

曾在日本 Sunroute 公司海外业务室专门从事有关亚太地区市场发展和设立企业的日常法律顾问工作。

现任上海市锦天城律师事务所高级合伙人、律师。

2. 监事会成员基本情况:

监事会主席: 叶力俭

管理学硕士。

曾就职于上海市黄浦区国有资产总公司、海通证券投资银行部; 入职上海国际信托有限公司后历任资金信托总部、资产管理总部、信托发展总部负责人。

现任上海国际信托有限公司副总经理、上信资产管理有限公司总经理, 同时兼任上海市股份公司联合会副理事长。

监事: 梁斌

学士学位。

曾在高伟绅律师事务所(香港)任职律师多年。

现任摩根大通集团中国法律总监。

监事: 张军

曾任上投摩根基金管理有限公司交易部总监、基金经理、投资组合管理部总监、投资绩效评估总监、国际投资部总监、组合基金投资部总监。

现任上投摩根基金管理有限公司投资董事, 管理上投摩根亚太优势混合型证券投资基金、上投摩根全球天然资源混合型证券投资基金和上投摩根全球多元配置证券投资基金(QDII)。

监事: 万隽宸

曾任上海国际集团有限公司高级法务经理, 上投摩根基金管理有限公司首席风险官, 尚腾资本管理有限公司董事。

现任尚腾资本管理有限公司总经理。

3. 总经理基本情况:

王大智先生, 总经理

学士学位。

曾任摩根资产管理香港及中国基金业务总监、摩根投信董事长暨摩根资产管理集团台湾地区负责人。

4. 其他高级管理人员情况：

杨红女士，副总经理

毕业于同济大学，获技术经济与管理博士

曾任招商银行上海分行稽核监督部业务副经理、营业部副经理兼工会主席、零售银行部副总经理、消费信贷中心总经理；曾任上海浦东发展银行上海分行个人信贷部总经理、个人银行发展管理部总经理、零售业务管理部总经理。

杜猛先生，副总经理

毕业于南京大学，获经济学硕士学位。

历任天同证券、中原证券、国信证券、中银国际研究员；上投摩根基金管理有限公司行业专家、基金经理助理、基金经理、总经理助理/国内权益投资一部总监兼资深基金经理。

孙芳女士，副总经理

毕业于华东师范大学，获世界经济学硕士学位。

历任华宝兴业基金研究员；上投摩根基金管理有限公司行业专家、基金经理助理、研究部副总监、基金经理、总经理助理/国内权益投资二部总监兼资深基金经理。

郭鹏先生，副总经理

毕业于上海财经大学，获企业管理硕士学位。

历任上投摩根基金管理有限公司市场经理、市场部副总监，产品及客户营销部总监、市场部总监兼互联网金融部总监、总经理助理。

刘鲁旦先生，副总经理

博士研究生。

历任华夏基金管理有限公司固定收益总监、中国国际金融股份有限公司资产管理部固定收益总监/董事总经理。

邹树波先生，督察长

获管理学学士学位。

曾任天健会计师事务所高级项目经理，上海证监局主任科员，上投摩根基金管理有限公司监察稽核部副总监、监察稽核部总监。

卢蓉女士，首席信息官

硕士研究生。

曾任第一创业摩根大通证券有限责任公司(现更名为第一创业证券承销保荐有限责任公司)信息技术部负责人、嘉实基金管理有限公司投研体系首席信息官。

5. 本基金基金经理

杨鑫先生,上海交通大学硕士,现任债券投资部副总监兼资深基金经理。杨鑫先生自2005年9月至2010年8月,在东航财务公司任职;2010年9月至2017年5月,在银河基金管理有限公司历任债券研究员、固定收益部债券经理、固定收益部基金经理;2017年6月至2018年6月,在富国基金管理有限公司拟任基金经理;2018年7月起加入上投摩根基金管理有限公司,历任专户投资二部副总监兼资深投资经理,现任债券投资部副总监兼资深基金经理。2020年1月至2020年9月担任上投摩根优信增利债券型证券投资基金基金经理,自2020年4月起同时担任上投摩根双债增利债券型证券投资基金、上投摩根分红添利债券型证券投资基金及上投摩根安丰回报混合型证券投资基金基金经理,自2020年7月起同时担任上投摩根安鑫回报混合型证券投资基金基金经理,自2021年3月起同时担任上投摩根安通回报混合型证券投资基金基金经理。

本基金的历任基金经理为施斌文先生,任职时间为2017年1月18日至2019年9月20日。历任基金经理唐璐女士,任职时间为2017年1月18日至2021年4月1日。

6. 基金管理人投资决策委员会成员的姓名和职务

杜猛,副总经理兼投资总监;孙芳,副总经理兼投资副总监;刘鲁旦,副总经理兼债券投资总监;张军,高级基金经理;朱晓龙,研究部总监兼基金经理;聂曙光,债券投资部总监兼资深基金经理;孟晨波,总经理助理/货币市场投资部总监兼资深基金经理;任翔,固收研究部总监兼基金经理;钟维伦,资深投资经理;刘凌云,组合基金投资部总监兼基金经理;张文峰,组合基金投资部副总监兼投资经理;雷杨娟,债券投资部副总监兼资深基金经理;叶承焘,投资经理;杜习杰,基金经理;鞠婷,高级基金经理。

上述人员之间不存在近亲属关系。

三、基金管理人的职责

- 1、 依法募集资金,办理或者委托经中国证监会认定的其他机构代为办理基金份额的发售、申购、赎回和登记事宜;
- 2、 办理基金备案手续;

- 3、 对所管理的不同基金资产分别管理、分别记账，进行证券投资；
- 4、 按照基金合同的约定确定基金收益分配方案，及时向基金份额持有人分配收益；
- 5、 进行基金会计核算并编制基金财务会计报告；
- 6、 编制中期和年度基金报告；
- 7、 计算并公告基金净值信息，确定基金份额申购、赎回价格；
- 8、 办理与基金资产管理业务活动有关的信息披露事项；
- 9、 召集基金份额持有人大会；
- 10、 保存基金资产管理业务活动的记录、账册、报表和其他相关资料；
- 11、 以基金管理人名义，代表基金份额持有人利益行使诉讼权利或者实施其他法律行为；
- 12、 法律法规和中国证监会规定的或《基金合同》约定的其他职责。

四、基金管理人承诺

- 1、 基金管理人将根据基金合同的规定，按照招募说明书列明的投资目标、策略及限制全权处理本基金的投资。
- 2、 基金管理人不得从事违反《中华人民共和国证券法》（以下简称：《证券法》）及其他有关法律法规的行为，并建立健全内部控制制度，采取有效措施，防止违反《证券法》及其他有关法律法规行为的发生。
- 3、 基金管理人不得从事下列违反《基金法》的行为，并建立健全内部控制制度，采取有效措施，防止法律法规规定的禁止行为的发生：
 - （1） 违反基金份额持有人的利益，将基金资产用于向第三人抵押、担保、资金拆借或者贷款，按照国家有关规定进行融资担保的除外；
 - （2） 从事有可能使基金承担无限责任的投资；
 - （3） 从事证券承销行为；
 - （4） 违反证券交易业务规则，操纵和扰乱市场价格；
 - （5） 违反法律法规而损害基金份额持有人利益的；
 - （6） 法律、法规及监管机关规定禁止从事的其它行为。
- 4、 基金管理人将加强人员管理，强化职业操守，督促和约束员工遵守国家有关法律、法规及行业规范，诚实信用、勤勉尽责，不从事以下行为：

- (1) 越权或违规经营；
- (2) 违反基金合同或基金托管协议；
- (3) 故意损害基金份额持有人或其它基金相关机构的合法利益；
- (4) 在向中国证监会报送的材料中弄虚作假；
- (5) 拒绝、干扰、阻挠或严重影响中国证监会依法监管；
- (6) 玩忽职守、滥用职权；
- (7) 泄漏在任职期间知悉的有关证券、基金的商业秘密、尚未依法公开的基金投资内容、基金投资计划等信息；
- (8) 违反证券交易场所业务规则，扰乱市场秩序；
- (9) 在公开信息披露中故意含有虚假、误导、欺诈成分；
- (10) 其它法律法规以及中国证监会禁止的行为。

5、基金经理承诺

- (1) 依照有关法律法规和基金合同的规定，本着谨慎的原则为基金份额持有人谋取最大利益；
- (2) 不利用职务之便为自己、代理人、代表人、受雇人或任何其它第三人谋取不当利益；
- (3) 不泄漏在任职期间知悉的有关证券、基金的商业秘密、尚未依法公开的基金投资内容、基金投资计划等信息；
- (4) 不以任何形式为其它组织或个人进行证券交易。

五、内部控制制度

1、内部控制的原则：

基金管理人内部控制遵循以下原则：

- (1) 健全性原则。内部控制应当包括基金管理人的各项业务、各个部门或机构和各级人员，并涵盖到决策、执行、监督、反馈等各个环节。
- (2) 有效性原则。通过科学的内控手段和方法，建立合理的内控程序，维护内控制度的有效执行。
- (3) 独立性原则。基金管理人各机构、部门和岗位职责应当保持相对独立，基金管理

人基金资产、自有资产、其他资产的运作应当分离。

- (4) 相互制约原则。基金管理人内部部门和岗位的设置应当权责分明、相互制衡。
- (5) 成本效益原则。基金管理人运用科学化的经营管理方法降低运作成本，提高经济效益，以合理的控制成本达到最佳的内部控制效果。

2、制订内部控制制度应当遵循以下原则：

- (1) 合法合规性原则。基金管理人内控制度应当符合国家法律、法规、规章和各项规定。
- (2) 全面性原则。内部控制制度应当涵盖基金管理人经营管理的各个环节，不得留有制度上的空白或漏洞。
- (3) 审慎性原则。制定内部控制制度应当以审慎经营、防范和化解风险为出发点。
- (4) 适时性原则。内部控制制度的制定应当随着有关法律法规的调整和基金管理人经营战略、经营方针、经营理念等内外部环境的变化进行及时的修改或完善。

3、基金管理人关于内部合规控制声明书：

- (1) 基金管理人承诺以上关于内部控制的披露真实、准确；
- (2) 基金管理人承诺根据市场的变化和基金管理人的发展不断完善内部合规控制。

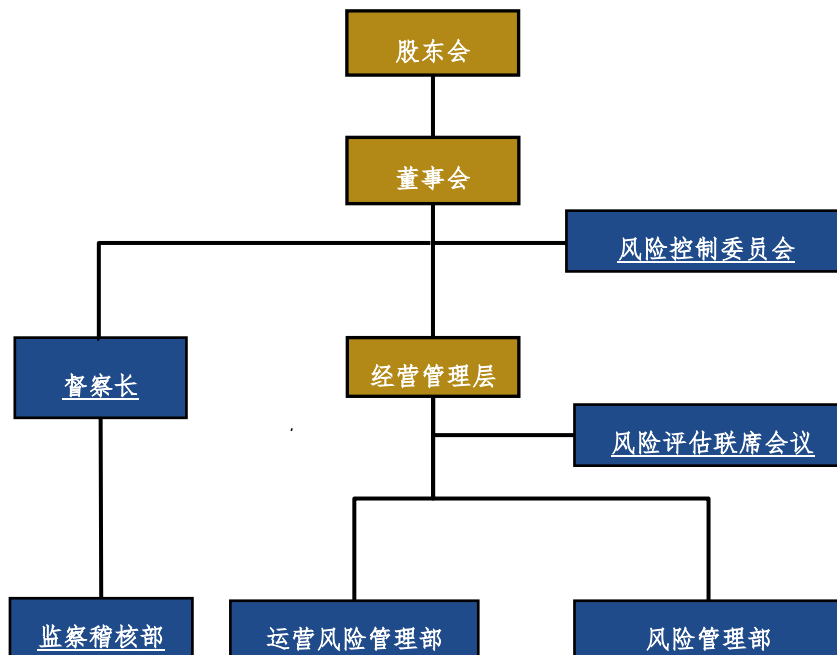
4、风险管理体系：

- (1) 董事会下设风险控制委员会，主要负责基金管理人风险管理战略和控制政策、协调突发重大风险等事项。
- (2) 董事会下设督察长，负责对基金管理人各业务环节合法合规运作的监督检查和基金管理人内部稽核监控工作，并可向基金管理人董事会和中国证监会直接报告。
- (3) 经营管理层下设风险评估联席会议，进行各部门管理程序的风险确认，评估成员包括经营管理层、督察长、稽核、风险管理、基金投资、基金运作等各部门主管。风险评估联席会议对各类风险予以事先充分的评估和防范，并进行及时控制和采取应急措施。
- (4) 监察稽核部负责基金管理人各部门的风险控制检查，定期不定期对业务部门内部控制制度执行情况和遵循国家法律法规及其他规定的执行情况进行检查，并适时提出修改建议。
- (5) 风险管理部负责投资限制指标体系的设定和更新，对于违反指标体系的投资进行

监查和风险控制的评价。

(6) 运营风险管理部负责协助各部门修正、修订内部控制作业制度，并对各部门的日常作业，依风险管理的考评，定期或不定期对各项风险指标进行控管，并提出内控建议。

上投摩根基金管理有限公司风险管理架构图



四、基金托管人

一、基金托管人基本情况

(一) 基金托管人概况

公司法定中文名称：交通银行股份有限公司（简称：交通银行）

公司法定英文名称：BANK OF COMMUNICATIONS CO., LTD

法定代表人：任德奇

住 所：中国（上海）自由贸易试验区银城中路188号

办公地址：上海市长宁区仙霞路18号

邮政编码：200336

注册时间：1987年3月30日

注册资本：742.63亿元

基金托管资格批文及文号：中国证监会证监基字[1998]25号

联系人：陆志俊

电 话：95559

交通银行始建于1908年，是中国历史最悠久的银行之一，也是近代中国的发钞行之一。1987年重新组建后的交通银行正式对外营业，成为中国第一家全国性的国有股份制商业银行，总部设在上海。2005年6月交通银行在香港联合交易所挂牌上市，2007年5月在上海证券交易所挂牌上市。根据2019年英国《银行家》杂志发布的全球千家大银行报告，交通银行一级资本位列第11位，连续五年跻身全球银行20强；根据2019年美国《财富》杂志发布的世界500强公司排行榜，交通银行营业收入位列第150位，较上年提升18位。

截至2020年3月31日，交通银行资产总额为人民币104,543.83亿元。2020年1-3月，交通银行实现净利润(归属于母公司股东)人民币214.51亿元。

交通银行总行设资产托管业务中心(下文简称“托管中心”)。现有员工具有多年基金、证券和银行的从业经验，具备基金从业资格，以及经济师、会计师、工程师和律师等中高级专业技术职称，员工的学历层次较高，专业分布合理，职业技能优良，职业道德素质过硬，是一支诚实勤勉、积极进取、开拓创新、奋发向上的资产托管从业人员队伍。

(二) 主要人员情况

任德奇先生，董事长、执行董事，高级经济师。

任先生2020年1月起任本行董事长、执行董事，代为履行行长职责，2018年8月至2020年1月任本行副董事长(其中：2019年4月至2020年1月代为履行董事长职责)、执行董事，2018年8月至2019年12月任本行行长；2016年12月至2018年6月任中国银行执行董事、副行长，其中：2015年10月至2018年6月兼任中银香港(控股)有限公司非执行董事，2016年9月至2018年6月兼任中国银行上海人民币交易业务总部总裁；2014年7月至2016年11月任中国银行副行长，2003年8月至2014年5月历任中国建设银行信贷审批部副总经理、风险监控部总经理、授信管理部总经理、湖北省分行行长、风险管理部总经理；1988年7月至2003年8月先后在中国建设银行岳阳长岭支行、岳阳市中心支行、岳阳分行，中国建设银行信贷管理委员会办公室、

信贷风险管理部工作。任先生1988年于清华大学获工学硕士学位。

袁庆伟女士，资产托管业务中心总裁，高级经济师。

袁女士2015年8月起任本行资产托管业务中心总裁；2007年12月至2015年8月，历任本行资产托管部总经理助理、副总经理，本行资产托管业务中心副总裁；1999年12月至2007年12月，历任本行乌鲁木齐分行财务会计部副科长、科长、处长助理、副处长，会计结算部高级经理。袁女士1992年毕业于中国石油大学计算机科学系，获得学士学位，2005年于新疆财经学院获硕士学位。

（三）基金托管业务经营情况

截至2020年3月31日，交通银行共托管证券投资基金452只。此外，交通银行还托管了基金公司特定客户资产管理计划、证券公司客户资产管理计划、银行理财产品、信托计划、私募投资基金、保险资金、全国社保基金、养老保障管理基金、企业年金基金、职业年金基金、QFII证券投资资产、RQFII证券投资资产、QDII证券投资资产、RQDII证券投资资产、QDIE资金、QDLP资金和QFLP资金等产品。

二、基金托管人的内部控制制度

（一）内部控制目标

交通银行严格遵守国家法律法规、行业规章及行内相关管理规定，加强内部管理，托管中心业务制度健全并确保贯彻执行各项规章制度，通过对各种风险的识别、评估、控制及缓释，有效地实现对各项业务的风险管控，确保业务稳健运行，保护基金持有人的合法权益。

（二）内部控制原则

1、合法性原则：托管中心制定的各项制度符合国家法律法规及监管机构的监管要求，并贯穿于托管业务经营管理活动始终。

2、全面性原则：托管中心建立各二级部自我监控和风险合规部风险管控的内部控制机制，覆盖各项业务、各个部门和各级人员，并渗透到决策、执行、监督、反馈等各个经营环节，建立全面的风险管理监督机制。

3、独立性原则：托管中心独立负责受托基金资产的保管，保证基金资产与交通银行的自有资产相互独立，对不同的受托基金资产分别设置账户，独立核算，分账管理。

4、制衡性原则：托管中心贯彻适当授权、相互制约的原则，从组织架构的设置上确保各二级部和各岗位权责分明、相互制约，并通过有效的相互制衡措施消除内部控制中的盲点。

5、有效性原则：托管中心在岗位、业务二级部和风险合规部三级内控管理模式的基础上，形成科学合理的内部控制决策机制、执行机制和监督机制，通过行之有效的控制流程、控制措施，建立合理的内控程序，保障各项内控管理目标被有效执行。

6、效益性原则：托管中心内部控制与基金托管规模、业务范围和业务运作环节的风险控制要求相适应，尽量降低经营运作成本，以合理的控制成本实现最佳的内部控制目标。

（三）内部控制制度及措施

根据《证券投资基金法》、《中华人民共和国商业银行法》、《商业银行资产托管业务指引》等法律法规，托管中心制定了一整套严密、完整的证券投资基金托管管理规章制度，确保基金托管业务运行的规范、安全、高效，包括《交通银行资产托管业务管理办法》、《交通银行资产托管业务风险管理办法》、《交通银行资产托管业务系统建设管理办法》、《交通银行资产托管部信息披露制度》、《交通银行资产托管业务商业秘密管理规定》、《交通银行资产托管业务从业人员行为规范》、《交通银行资产托管业务档案管理暂行办法》等，并根据市场变化和基金业务的发展不断加以完善。做到业务分工科学合理，技术系统管理规范，业务管理制度健全，核心作业区实行封闭管理，落实各项安全隔离措施，相关信息披露由专人负责。

托管中心通过对基金托管业务各环节的事前揭示、事中控制和事后检查措施实现全流程、全链条的风险管理，聘请国际著名会计师事务所对基金托管业务运行进行国际标准的内部控制评审。

三、基金托管人对基金管理人运作基金进行监督的方法和程序

交通银行作为基金托管人，根据《证券投资基金法》、《公开募集证券投资基金运作管理办法》和有关证券法规的规定，对基金的投资对象、基金资产的投资组合比例、基金资产的核算、基金资产净值的计算、基金管理人报酬的计提和支付、基金托管人报酬的计提和支付、基金的申购资金的到账与赎回资金的划付、基金收益分配等行为的合法性、合规性进行监督和核查。

交通银行作为基金托管人，发现基金管理人有违反《证券投资基金法》、《公开募集证券投资基金运作管理办法》等有关证券法规和《基金合同》的行为，及时通知基金管理人予以纠正，基金管理人收到通知后及时核对确认并进行调整。交通银行有权对通知事项进行复查，督促基金管理人改正。基金管理人未对交通银行通知的违规事项未能及时纠正的，交通银

行有权报告中国证监会。

交通银行作为基金托管人,发现基金管理人发生重大违规行为,有权立即报告中国证监会,同时通知基金管理人限期纠正。

四、其他事项

最近一年内交通银行及其负责资产托管业务的高级管理人员无重大违法违规行为,未受到中国人民银行、中国证监会、中国银保监会及其他有关机关的处罚。负责基金托管业务的高级管理人员在基金管理公司无兼职的情况。

五、相关服务机构

一、基金销售机构:

1. 直销机构: 上投摩根基金管理有限公司(同上)

2. 代销机构:

(1) 申万宏源证券有限公司

注册地址:上海市徐汇区长乐路 989 号 45 层

办公地址:上海市徐汇区长乐路 989 号 45 层(邮编:200031)

法定代表人:杨玉成

客服电话:95523

网址:www.swhysc.com

(2) 申万宏源西部证券有限公司

注册地址:新疆乌鲁木齐市高新区(新市区)北京南路 358 号大成国际大厦 20 楼 2005 室

办公地址:新疆乌鲁木齐市高新区(新市区)北京南路 358 号大成国际大厦 20 楼 2005 室
(邮编:830002)

法定代表人:李琦

客户服务电话:400-800-0562

网址:www.hysec.com

(3) 上海证券有限责任公司

注册地址：上海市黄浦区四川中路 213 号久事商务大厦 7 楼

办公地址：上海市黄浦区四川中路 213 号久事商务大厦 7 楼

法定代表人：李俊杰

客户服务电话：021-962518

网址：www.shzq.com

(4) 国泰君安证券股份有限公司

注册地址：中国（上海）自由贸易试验区商城路 618 号

办公地址：上海市静安区新闻路 669 号 博华大厦 21 楼

法定代表人：贺青

客户服务咨询电话：95521

网址：www.gtja.com

(5) 中国人寿保险股份有限公司

办公地址：中国北京市西城区金融大街 16 号

法定代表人：王滨

客服电话：95519

公司网址：www.e-chinalife.com

(6) 上海天天基金销售有限公司

注册地址：上海市徐汇区龙田路 190 号 2 号楼 2 层

办公地址：上海市徐汇区宛平南路 88 号 东方财富大厦

法定代表人：其实

客服电话：400-1818-188

网站：www.1234567.com.cn

(7) 北京汇成基金销售有限公司

注册地址：北京市西城区西直门外大街 1 号院 2 号楼 17 层 19C13

办公地址：北京市西城区西直门外大街 1 号院 2 号楼 19 层

法定代表人：王伟刚

客服电话：400-619-9059

公司网站：www.hcfunds.com

基金管理人可根据有关法律法规的要求，选择其它符合要求的机构代理销售本基金，并在基金管理人网站公示。

二、基金登记机构：

上投摩根基金管理有限公司（同上）

三、律师事务所与经办律师：

名称：上海源泰律师事务所

注册地址：上海市浦东南路 256 号华夏银行大厦 14 楼

负责人：廖海

联系电话：021-5115 0298

传真：021-5115 0398

经办律师：刘佳、姜亚萍

四、审计基金财产的会计师事务所

名称：普华永道中天会计师事务所(特殊普通合伙)

注册地址：中国上海市浦东新区陆家嘴环路 1318 号星展银行大厦 6 楼

办公地址：中国上海市黄浦区湖滨路 202 号企业天地 2 号楼普华永道中心 11 楼

执行事务合伙人：李丹

联系电话：(021) 23238888

传真：(021) 23238800

联系人：周祎

经办注册会计师：陈熹、周祎

六、基金的募集及基金合同的生效

本基金根据中国证监会证监许可[2016]2707 号文《关于准予上投摩根安丰回报混合型证券投资基金注册的批复》，自 2017 年 1 月 9 日起向全社会公开募集，截至 2017 年 1 月 11 日募集工作顺利结束。

经普华永道中天会计师事务所有限公司验资，本次募集的有效净认购金额为 550,216,101.61 元人民币（其中 A 类份额 550,013,301.61 元人民币、C 类份额 202,800.00

元人民币), 折合基金份额 550,216,101.61 份(其中 A 类份额 550,013,301.61 份、C 类份额 202,800 份); 认购款项在基金验资确认日之前产生的银行利息共计 11,009.26 元人民币(其中 A 类份额 11,000.74 元人民币、C 类份额 8.52 元人民币), 折合基金份额 11,009.26 份(其中 A 类份额 11,000.74 份、C 类份额 8.52 份)。

经中国证监会备案, 本基金的基金合同于 2017 年 1 月 18 日生效。本基金为契约型开放式混合型基金, 存续期限为不定期。

七、基金份额的申购、赎回和转换

一、申购和赎回场所

本基金的申购与赎回将通过销售机构进行。具体的销售机构将由基金管理人在招募说明书或其他相关公告中列明。基金管理人可根据情况变更或增减销售机构, 并在基金管理人网站公示。基金投资者应当在销售机构办理基金销售业务的营业场所或按销售机构提供的其他方式办理基金份额的申购与赎回。

二、申购和赎回的开放日及时间

1、开放日及开放时间

投资人在开放日办理基金份额的申购和赎回, 具体办理时间为上海证券交易所、深圳证券交易所以及相关期货交易所的正常交易日的交易时间, 但基金管理人根据法律法规、中国证监会的要求或基金合同的规定公告暂停申购、赎回时除外。

基金合同生效后, 若出现新的证券/期货交易市场、证券/期货交易所交易时间变更或其他特殊情况, 基金管理人将视情况对前述开放日及开放时间进行相应的调整, 但应在实施日前依照《信息披露办法》的有关规定在指定媒介上公告。

2、申购、赎回开始日及业务办理时间

基金管理人自基金合同生效之日起不超过三个月开始办理申购, 具体业务办理时间在申购开始公告中规定。

基金管理人自基金合同生效之日起不超过三个月开始办理赎回, 具体业务办理时间在赎回开始公告中规定。

在确定申购开始与赎回开始时间后, 基金管理人应在申购、赎回开放日前依照《信息披露办法》的有关规定在指定媒介上公告申购与赎回的开始时间。

基金管理人不得在基金合同约定之外的日期或者时间办理基金份额的申购、赎回或者转换。投资人在基金合同约定之外的日期和时间提出申购、赎回或转换申请且登记机构确认接受的，其基金份额申购、赎回或转换价格为下一开放日基金份额申购、赎回或转换的价格。

三、申购与赎回的原则

1、“未知价”原则，即申购、赎回价格以申请当日收市后计算的基金份额净值为基准进行计算；

2、“金额申购、份额赎回”原则，即申购以金额申请，赎回以份额申请；

3、当日的申购与赎回申请可以在基金管理人规定的时间以内撤销；

4、赎回遵循“先进先出”原则，即按照投资人认购、申购的先后次序进行顺序赎回；

基金管理人可在法律法规允许的情况下，对上述原则进行调整。基金管理人必须在新规开始实施前依照《信息披露办法》的有关规定在指定媒介上公告。

四、申购与赎回的程序

1、申购和赎回的申请方式

投资人必须根据销售机构规定的程序，在开放日的具体业务办理时间内提出申购或赎回的申请。

2、申购和赎回的款项支付

投资人申购基金份额时，必须全额交付申购款项。投资人交付申购款项，申购成立；登记机构确认基金份额时，申购生效。

基金份额持有人递交赎回申请，赎回成立；登记机构确认赎回时，赎回生效。投资人赎回申请成功后，基金管理人将在 T+7 日(包括该日)内支付赎回款项。遇证券交易所或交易市场数据传输延迟、通讯系统故障、银行数据交换系统故障或其它非基金管理人及基金托管人所能控制的因素影响业务处理流程时，赎回款项顺延至前述因素消失日的下一个工作日划出。在发生巨额赎回或基金合同载明的其他暂停赎回或延缓支付赎回款项的情形时，款项的支付办法参照基金合同有关条款处理。

3、申购和赎回申请的确认

基金管理人应以交易时间结束前受理有效申购和赎回申请的当天作为申购或赎回申请日(T 日)，在正常情况下，本基金登记机构在 T+1 日内对该交易的有效性进行确认。T 日提交的有效申请，投资人可在 T+2 日后(包括该日)到销售网点柜台或以销售机构规定的其他

方式查询申请的确认情况。若申购不成功，则申购款项本金退还给投资人。基金管理人可以在法律法规允许的范围内，对上述业务办理时间进行调整，并提前公告。

销售机构对申购、赎回申请的受理并不代表该申请一定成功，而仅代表销售机构确实接收到申购、赎回申请。申购、赎回的确认以登记机构的确认结果为准。对于申购申请及申购份额的确认情况，投资人应及时查询并妥善行使合法权利。

五、申购和赎回的金额

1. 首次申购的单笔最低金额为1元人民币(含申购费，下同)、追加申购的单笔最低金额为1元人民币。基金投资者将当期分配的基金收益转购基金份额时，不受最低申购金额的限制。

基金投资者可多次申购，法律法规、中国证监会另有规定的除外。

2. 基金投资者可将其全部或部分基金份额赎回。本基金按照份额进行赎回，申请赎回份额精确到小数点后两位，每次赎回份额不得低于10份，基金账户余额不得低于10份，如进行一次赎回后基金账户中基金份额余额将低于10份，应一次性赎回。如因分红再投资、非交易过户、转托管、巨额赎回、基金转换等原因导致的账户余额少于10份之情况，不受此限，但再次赎回时必须一次性全部赎回。

3. 基金管理人可以规定单个投资人累计持有的基金份额上限，具体规定请参见更新的招募说明书或相关公告。

4. 当接受申购申请对存量基金份额持有人利益构成潜在重大不利影响时，基金管理人应当采取设定单一投资者申购金额上限或基金单日净申购比例上限、拒绝大额申购、暂停基金申购等措施，切实保护存量基金份额持有人的合法权益。具体规定请参见招募说明书或相关公告。

5. 基金管理人可在法律法规允许的情况下，调整上述规定申购金额和赎回份额的数量限制。基金管理人必须在调整前依照《信息披露办法》的有关规定在指定媒介上公告。

六、申购和赎回的价格、费用及其用途

1、基金申购份额的计算

$$\text{申购费用} = (\text{申购金额} \times \text{申购费率}) / (1 + \text{申购费率})$$

$$\text{净申购金额} = \text{申购金额} - \text{申购费用}$$

$$\text{申购份额} = \text{净申购金额} / \text{T日基金份额净值}$$

申购费率如下表所示：

A类基金份额

申购金额区间	费率
人民币 100 万以下	1.0%
人民币 100 万以上（含），500 万以下	0.6%
人民币 500 万以上（含）	每笔人民币 1,000 元

C类基金份额不收取申购费。

2. 基金赎回金额的计算

本基金的赎回金额为赎回总额扣减赎回费用。其中，

赎回总额=赎回份数×T日该类基金份额净值

赎回费用=赎回总额×赎回费率

赎回金额=赎回总额-赎回费用

赎回费率如下表所示：

A类基金份额：

持有期限	费率
7 日以内	1.5%
7 日以上（含），30 日以内	0.75%
30 日以上（含），一年以内	0.50%
一年以上（含），两年以内	0.35%
两年以上（含），三年以内	0.2%
三年以上（含）	0 %

C类基金份额：

持有期限	费率
7日以内	1.5%
7日以上（含），30日以内	0.5%
30日以上（含）	0%

3、本基金 A 类基金份额和 C 类基金份额分别设置代码，分别计算和公告基金份额净值和基金份额累计净值。本基金两类基金份额净值的计算，均保留到小数点后 4 位，小数点后

第 5 位四舍五入，由此产生的收益或损失由基金财产承担。T 日的基金份额净值在当天收市后计算，并在 T+1 日内公告。遇特殊情况，经中国证监会同意，可以适当延迟计算或公告。

4、申购份额的计算及余额的处理方式：申购的有效份额为净申购金额除以当日的基金份额净值，有效份额单位为份，上述计算结果均按四舍五入方法，保留到小数点后 2 位，由此产生的收益或损失由基金财产承担。

5、赎回金额的计算及处理方式：赎回金额为按实际确认的有效赎回份额乘以当日基金份额净值并扣除相应的费用，赎回金额单位为元。上述计算结果均按四舍五入方法，保留到小数点后 2 位，由此产生的收益或损失由基金财产承担。

6、申购费用由 A 类基金份额的投资人承担，不列入基金财产。

7、赎回费用由赎回基金份额的基金份额持有人承担，在基金份额持有人赎回基金份额时收取。对 A 类份额，对持续持有期少于 30 日的基金份额持有人收取的赎回费全额计入基金财产；对持续持有期不少于 30 日但少于 3 个月的基金份额持有人收取的赎回费，将赎回费总额的 75% 计入基金财产；对持续持有期不少于 3 个月但少于 6 个月的基金份额持有人收取的赎回费，将赎回费总额的 50% 计入基金财产；对持续持有期不少于 6 个月的基金份额持有人，将赎回费总额的 25% 计入基金财产；其余用于支付登记费和其他必要的手续费。对 C 类份额，将赎回费全额计入基金财产。

8、基金管理人可以在基金合同约定的范围内调整费率或收费方式，并最迟应于新的费率或收费方式实施日前依照《信息披露办法》的有关规定在指定媒介上公告。

9、基金管理人可以在不违反法律法规规定及基金合同约定的情形下根据市场情况制定基金促销计划，定期或不定期地开展基金促销活动。在基金促销活动期间，按相关监管部门要求履行必要手续后，基金管理人可以适当调低基金的销售费率。

10、为了促进基金管理人的从业人员与投资人利益一致，基金管理人鼓励其从业人员申购本基金，并视情况给予一定申购费优惠。

七、拒绝或暂停申购的情形

发生下列情况时，基金管理人可拒绝或暂停接受投资人的申购申请：

- 1、因不可抗力导致基金无法正常工作；
- 2、发生基金合同规定的暂停基金资产估值情况时；
- 3、证券/期货交易所交易时间非正常停市，导致基金管理人无法计算当日基金资产净值；

4、基金管理人接受某笔或某些申购申请损害现有基金份额持有人利益时；

5、基金资产规模过大，使基金管理人无法找到合适的投资品种，或其他可能对基金业绩产生负面影响，从而损害现有基金份额持有人利益的情形；

6、基金管理人接受某笔或者某些申购申请有可能导致单一投资者持有基金份额的比例达到或者超过 50%，或者变相规避 50%集中度的情形时；

7、当特定资产占前一估值日基金资产净值 50%以上的，经与基金托管人协商确认后，基金管理人应当暂停接受基金申购申请；

8、基金管理人接受某些投资人的申购申请会因该等投资人违反其所适用的法律、法规或规则等，从而可能损害本基金或基金份额持有人利益的情形；

9、法律法规规定或中国证监会认定的其他情形。

发生上述第 1、2、3、5、7、9 项暂停申购情形之一且基金管理人决定暂停基金投资者的申购申请时，基金管理人应当根据有关规定在指定媒介上刊登暂停申购公告。如果投资人的申购申请被拒绝，被拒绝的申购款项本金将退还给投资人。在暂停申购的情况消除时，基金管理人应及时恢复申购业务的办理。

八、暂停赎回或延缓支付赎回款项的情形

发生下列情形时，基金管理人可暂停接受投资人的赎回申请或延缓支付赎回款项：

1、因不可抗力导致基金管理人不能支付赎回款项；

2、发生基金合同规定的暂停基金资产估值情况时；

3、证券/期货交易所交易时间非正常停市，导致基金管理人无法计算当日基金资产净值；

4、连续两个或两个以上开放日发生巨额赎回；

5、接受某笔或某些赎回申请损害现有基金份额持有人利益时；

6、当特定资产占前一估值日基金资产净值 50%以上的，经与基金托管人协商确认后，基金管理人应当延缓支付赎回款项或暂停接受基金赎回申请；

7、法律法规规定或中国证监会认定的其他情形。

发生上述情形之一且基金管理人决定暂停接受基金投资者的赎回申请时，基金管理人应在当日报中国证监会备案，已确认的赎回申请，基金管理人应足额支付；如暂时不能足额支付，应将可支付部分按单个账户申请量占申请总量的比例分配给赎回申请人，未支付部分可延期支付，并以后续开放日的基金份额净值为依据计算赎回金额。若出现上述第 4 项所述情

形，按基金合同的相关条款处理。基金份额持有人在申请赎回时可事先选择将当日可能未获受理部分予以撤销。在暂停赎回的情况消除时，基金管理人应及时恢复赎回业务的办理并公告。

九、巨额赎回的情形及处理方式

1、巨额赎回的认定

若本基金单个开放日内的基金份额净赎回申请(赎回申请份额总数加上基金转换中转出申请份额总数后扣除申购申请份额总数及基金转换中转入申请份额总数后的余额)超过前一开放日的基金总份额的 10%，即认为是发生了巨额赎回。

2、巨额赎回的处理方式

当基金出现巨额赎回时，基金管理人可以根据基金当时的资产组合状况决定全额赎回或部分延期赎回。

(1) 全额赎回：当基金管理人认为有能力支付投资人的全部赎回申请时，按正常赎回程序执行。

(2) 部分延期赎回：当基金管理人认为支付投资人的赎回申请有困难或认为因支付投资人的赎回申请而进行的财产变现可能会对基金资产净值造成较大波动时，基金管理人在当日接受赎回比例不低于上一开放日基金总份额的 10%的前提下，可对其余赎回申请延期办理。对于当日的赎回申请，应当按单个账户赎回申请量占赎回申请总量的比例，确定当日受理的赎回份额；对于未能赎回部分，投资人在提交赎回申请时可以选择延期赎回或取消赎回。选择延期赎回的，将自动转入下一个开放日继续赎回，直到全部赎回为止；选择取消赎回的，当日未获受理的部分赎回申请将被撤销。延期的赎回申请与下一开放日赎回申请一并处理，无优先权并以下一开放日的基金份额净值为基础计算赎回金额，以此类推，直到全部赎回为止。如投资人在提交赎回申请时未作明确选择，投资人未能赎回部分作自动延期赎回处理。

(3) 若本基金发生巨额赎回且单个基金份额持有人的赎回申请超过上一开放日基金总份额的 20%，基金管理人有权先行对该单个基金份额持有人超出 20%以上的部分赎回申请实施延期办理，而对该单个基金份额持有人 20%以内（含 20%）的赎回申请与当日其他投资者的赎回申请按前述条款处理，具体见招募说明书或相关公告。

(4) 暂停赎回：连续 2 个开放日以上(含本数)发生巨额赎回，如基金管理人认为有必要，可暂停接受基金的赎回申请；已经接受的赎回申请可以延缓支付赎回款项，但不得超过

20 个工作日，并应当在指定媒介上进行公告。

3、巨额赎回的公告

当发生上述延期赎回并延期办理时，基金管理人应当通过邮寄、传真或者招募说明书规定的其他方式在 3 个交易日内通知基金份额持有人，说明有关处理方法，并在 2 日内在指定媒介上刊登公告。

十、暂停申购或赎回的公告和重新开放申购或赎回的公告

1、发生上述暂停申购或赎回情况的，基金管理人应在规定期限内指定媒介上刊登暂停公告。

2、基金发生暂停申购或赎回并重新开放的，基金管理人应提前在指定媒介上刊登基金重新开放申购或赎回公告，并在重新开放日公布最近 1 个开放日的基金份额净值。

3、如发生暂停的时间超过 1 日但少于 2 周（含 2 周），暂停结束，基金重新开放申购或赎回时，基金管理人应提前 2 日在指定媒介上刊登基金重新开放申购或赎回公告，并公告最近 1 个开放日的基金份额净值。

4、如发生暂停的时间超过 2 周，暂停期间，基金管理人应每 2 周至少刊登暂停公告 1 次。暂停结束，基金重新开放申购或赎回时，基金管理人应提前 2 日在指定媒介上连续刊登基金重新开放申购或赎回公告，并公告最近 1 个开放日的基金份额净值。

十一、基金转换

基金管理人可以根据相关法律法规以及基金合同的规定决定开办本基金与基金管理人管理的其他基金之间的转换业务，基金转换可以收取一定的转换费，相关规则由基金管理人届时根据相关法律法规及基金合同的规定制定并公告，并提前告知基金托管人与相关机构。

十二、基金的非交易过户

基金的非交易过户是指基金登记机构受理继承、捐赠和司法强制执行等情形而产生的非交易过户以及登记机构认可、符合法律法规的其它非交易过户，或者按照相关法律法规或国家有权机关要求的方式进行处理的行为。无论在上述何种情况下，接受划转的主体必须是依法可以持有本基金基金份额的投资人。

继承是指基金份额持有人死亡，其持有的基金份额由其合法的继承人继承；捐赠指基金份额持有人将其合法持有的基金份额捐赠给福利性质的基金会或社会团体；司法强制执行是指司法机构依据生效司法文书将基金份额持有人持有的基金份额强制划转给其他自然人、法

人或其他组织。办理非交易过户必须提供基金登记机构要求提供的相关资料，对于符合条件的非交易过户申请按基金登记机构的规定办理，并按基金登记机构规定的标准收费。

十三、基金的转托管

基金份额持有人可办理已持有基金份额在不同销售机构之间的转托管，基金销售机构可以按照规定的标准收取转托管费。

十四、定期定额投资计划

基金管理人可以为投资人办理定期定额投资计划，具体规则由基金管理人另行规定。投资人在办理定期定额投资计划时可自行约定每期扣款金额，每期扣款金额必须不低于基金管理人在相关公告或更新的招募说明书中所规定的定期定额投资计划最低申购金额。

十五、基金的冻结、解冻与质押

基金登记机构只受理国家有权机关依法要求的基金份额的冻结与解冻，以及登记机构认可、符合法律法规的其他情况下的冻结与解冻。基金账户或基金份额被冻结的，被冻结部分产生的权益一并冻结，被冻结部分份额仍然参与收益分配与支付，法律法规另有规定的除外。

如相关法律法规允许基金管理人办理基金份额的质押业务或其他基金业务，基金管理人将制定和实施相应的业务规则。

十六、基金份额的转让

在法律法规允许且条件具备的情况下，基金管理人可受理基金份额持有人通过中国证监会认可的交易场所或者交易方式进行份额转让的申请并由登记机构办理基金份额的过户登记。基金管理人拟受理基金份额转让业务的，将提前公告，基金份额持有人应根据基金管理人公告的业务规则办理基金份额转让业务。

十七、实施侧袋机制期间本基金的申购与赎回

本基金实施侧袋机制的，本基金的申购和赎回安排详见本招募说明书“侧袋机制”章节或届时发布的相关公告。

八、基金的投资

一、投资目标

以追求稳健收益作为基金的投资目标，通过严格的风险控制，力争实现基金资产的稳健增值。

二、投资范围

本基金的投资范围为具有良好流动性的金融工具，包括国内依法发行上市的股票（含中小板、创业板及其他经中国证监会核准上市的股票）、存托凭证、权证、国债、央行票据、金融债、企业债、公司债、中期票据、可转换债券（含分离交易可转债）、短期融资券、中小企业私募债、证券公司短期公司债、资产支持证券、债券回购、同业存单、银行存款、股指期货、股票期权以及法律法规或中国证监会允许基金投资的其他金融工具（须符合中国证监会相关规定）。

股票资产占基金资产的 0%-40%；每个交易日日终在扣除股指期货合约及股票期权合约需缴纳的交易保证金后，现金或到期日在一年期以内的政府债券不低于基金资产净值的 5%，其中现金不包括结算备付金、存出保证金、应收申购款等。

如法律法规或监管机构以后允许基金投资其他品种，基金管理人在履行适当程序后，可以将其纳入投资范围。

三、投资策略

1、资产配置策略

在大类资产配置上，本基金将通过对宏观经济环境、财政政策、货币政策、产业政策的分析和预测，判断宏观经济所处的经济周期及运行趋势，结合对资金供求状况、股票债券市场的估值水平以及市场情绪的分析，评估各类别资产的风险收益特征，并加以分析比较，形成对不同类别资产表现的预测，确定基金资产在股票、债券及货币市场工具等类别资产间的配置比例。本基金将密切关注市场风险的变化以及各类别资产的风险收益的相对变化趋势，动态调整各大类资产之间的比例，在严格控制基金下行风险的前提下，力争提高基金收益。

2、债券投资策略

本基金将在控制市场风险与流动性风险的前提下，根据对财政政策、货币政策的深入分析以及对宏观经济的持续跟踪，结合不同债券品种的到期收益率、流动性、市场规模等情况，灵活运用久期策略、期限结构配置策略、信用债策略、可转债策略等多种投资策略，实施积极主动的组合管理，并根据对债券收益率曲线形态、息差变化的预测，对债券组合进行动态调整。

（1）久期管理策略

本基金将基于对影响债券投资的宏观经济状况和货币政策等因素的分析判断，对未来市

场的利率变化趋势进行预判,进而主动调整债券资产组合的久期,以达到提高债券组合收益、降低债券组合利率风险的目的。当预期收益率曲线下移时,适当提高组合久期,以分享债券市场上涨的收益;当预期收益率曲线上移时,适当降低组合久期,以规避债券市场下跌的风险。

(2) 期限结构配置策略

在确定债券组合的久期之后,本基金将通过对收益率曲线的研究,分析和预测收益率曲线可能发生的形状变化。本基金除考虑系统性的利率风险对收益率曲线形状的影响外,还将考虑债券市场微观因素对收益率曲线的影响,如历史期限结构、新债发行、回购及市场拆借利率等,进而形成一定阶段内收益率曲线变化趋势的预期,适时采用跟踪收益率曲线的骑乘策略或者基于收益率曲线变化的子弹、杠铃及梯形策略构造组合,并进行动态调整。

(3) 信用债投资策略

信用债的收益率是在基准收益率基础上加上反映信用风险收益的信用利差。基准收益率主要受宏观经济和政策环境的影响,信用利差的影响因素包括信用债市场整体的信用利差水平和债券发行主体自身的信用变化。基于这两方面的因素,本基金将分别采用以下的分析策略:

1) 基于信用利差曲线策略

分析宏观经济周期、国家政策、信用债市场容量、市场结构、流动性、信用利差的历史统计区间等因素,进而判断当前信用债市场信用利差的合理性、相对投资价值和风险,以及信用利差曲线的未来趋势,确定信用债券的配置。

2) 基于信用债信用分析策略

本基金将以内部信用评级为主、外部信用评级为辅,研究债券发行主体的基本面,以确定债券的违约风险和合理的信用利差水平,判断债券的投资价值。本基金将重点分析债券发行人所处行业的发展前景、市场竞争地位、财务质量(包括资产负债水平、资产变现能力、偿债能力、运营效率以及现金流质量)等要素,综合评价其信用等级,谨慎选择债券发行人基本面良好、债券条款优惠的信用类债券进行投资。

(4) 可转换债券投资策略

可转换债券(含交易分离可转债)兼具权益类证券与固定收益类证券的特性,具有抵御下行风险、分享股票价格上涨收益的特点。可转债的选择结合其债性和股性特征,在对公司

基本面和转债条款深入研究的基础上进行估值分析，投资于公司基本面优良、具有较高安全边际和良好流动性的可转换债券，获取稳健的投资回报。

（5）中小企业私募债投资策略

基金投资中小企业私募债券，基金管理人将根据审慎原则，制定严格的投资决策流程、风险控制制度和信用风险、流动性风险处置预案，其中，投资决策流程和风险控制制度需经董事会批准，以防范信用风险、流动性风险等各种风险。

本基金对中小企业私募债的投资主要从自上而下判断景气周期和自下而上精选标的两个角度出发，结合信用分析和信用评估进行，同时通过有纪律的风险监控实现对投资组合风险的有效管理。本基金将对债券发行人所在行业的发展前景、公司竞争优势、财务质量及预测、公司治理、营运风险、再融资风险等指标进行定性定量分析，确定债券发行人的信用评分。为了提高对私募债券的投资效率，严格控制投资的信用风险，在个券甄选方面，本基金将通过信用调查方案对债券发行主体的信用状况进行分析。

（6）证券公司短期公司债券投资策略

本基金通过对证券公司短期公司债券发行人基本面的深入调研分析，结合发行人资产负债状况、盈利能力、现金流、经营稳定性以及债券流动性、信用利差、信用评级、违约风险等的综合评估结果，选取具有价格优势和套利机会的优质信用债券进行投资。

3、股票投资策略

本基金将采用自下而上的分析方法，根据上市公司财务分析、盈利预期、治理结构等因素，结合股票的价值评估，以及对公司经营有实质性影响的事件，精选个股，构建投资组合。

基本面分析上，本基金首先将运用定量的方法，对公司财务状况、盈利质量、成长能力等方面进行综合评估，选择财务健康、成长性好的公司。其次，本基金将运用定性方法，从公司商业模式、创新能力、成本控制、公司治理等多方面评估公司的竞争力和成长性，重点关注具有以下竞争优势的优质上市公司：①主营业务突出，盈利能力强，未来盈利具有可持续性；②在管理、品牌、资源、技术、创新能力中的某一方面或多个方面具有竞争对手在短期内难以模仿的优势；③产品或服务具有足够的市场容量与规模，良好的市场品牌形象，市场份额领先；④公司治理结构规范，管理能力强。

优选个股时，本基金将采用定性与定量相结合的方法，对公司股价的驱动要素进行建模，考虑公司财务基本面、发展预期、交易特征等各个层面的因素，综合评估股价的增值潜力。

选股要素包括成长性、估值、重大事项、流动性等等。

在做好选股的基础上，本基金还将根据宏观经济周期、市场流动性变化、市场情绪波动的分析，结合股票组合的净值波动情况，优化股票组合的风格特征，把股票组合对基金整体波动率的影响控制在合理范围。

4、股指期货投资策略

本基金在进行股指期货投资时，将根据风险管理的原则，以套期保值为主要目的，在风险可控的前提下，本着谨慎原则，参与股指期货的投资，以管理投资组合的系统性风险，改善组合的风险收益特性。套期保值将主要采用流动性好、交易活跃的期货合约。本基金在进行股指期货投资时，将对证券市场和期货市场运行趋势的研究，并结合股指期货的定价模型寻求其合理的估值水平。

基金管理人将建立股指期货交易决策部门或小组，授权特定的管理人员负责股指期货的投资审批事项，同时针对股指期货交易制定投资决策流程和风险控制等制度并报董事会批准。

5、股票期权投资策略

本基金将按照风险管理的原则，以套期保值为主要目的，参与股票期权的投资。本基金将在有效控制风险的前提下，选择流动性好、交易活跃的期权合约进行投资。本基金将基于对证券市场的预判，并结合股指期权定价模型，选择估值合理的期权合约。

基金管理人将根据审慎原则，建立股票期权交易决策部门或小组，按照有关要求做好人员培训工作，确保投资、风控等核心岗位人员具备股票期权业务知识和相应的专业能力，同时授权特定的管理人员负责股票期权的投资审批事项，以防范期权投资的风险。

6、资产支持证券投资策略

本基金综合考虑市场利率、发行条款、支持资产的构成及质量等因素，主要从资产池信用状况、违约相关性、历史违约记录和损失比例、证券的信用增强方式、利差补偿程度等方面对资产支持证券的风险与收益状况进行评估，在严格控制风险的情况下，确定资产合理配置比例，在保证资产安全性的前提条件下，以期获得长期稳定收益。

7、存托凭证投资策略

本基金将根据本基金的投资目标和股票投资策略，基于对基础证券投资价值的深入研究判断，进行存托凭证的投资。

四、投资限制

1、组合限制

基金的投资组合应遵循以下限制：

- (1) 股票资产占基金资产的 0%-40%；
 - (2) 本基金持有一家公司发行的证券，其市值不超过基金资产净值的 10%；
 - (3) 本基金管理人管理的全部基金持有一家公司发行的证券，不超过该证券的 10%；
 - (4) 本基金持有的全部权证，其市值不得超过基金资产净值的 3%；
 - (5) 本基金管理人管理的全部基金持有的同一权证，不得超过该权证的 10%；
 - (6) 本基金在任何交易日买入权证的总金额，不得超过上一交易日基金资产净值的 0.5%；
 - (7) 本基金投资于同一原始权益人的各类资产支持证券的比例，不得超过基金资产净值的 10%；
 - (8) 本基金持有的全部资产支持证券，其市值不得超过基金资产净值的 20%；
 - (9) 本基金持有的同一(指同一信用级别)资产支持证券的比例，不得超过该资产支持证券规模的 10%；
 - (10) 本基金管理人管理的全部基金投资于同一原始权益人的各类资产支持证券，不得超过其各类资产支持证券合计规模的 10%；
 - (11) 本基金应投资于信用级别评级为 BBB 以上(含 BBB)的资产支持证券。基金持有资产支持证券期间，如果其信用等级下降、不再符合投资标准，应在评级报告发布之日起 3 个月内予以全部卖出；
 - (12) 基金财产参与股票发行申购，本基金所申报的金额不超过本基金的总资产，本基金所申报的股票数量不超过拟发行股票公司本次发行股票的总量；
 - (13) 本基金进入全国银行间同业市场进行债券回购的资金余额不得超过基金资产净值的 40%，本基金在全国银行间同业市场中的债券回购最长期限为 1 年，债券回购到期后不得展期；
 - (14) 本基金投资于流动性受限资产的市值合计不得超过该基金资产净值的 15%。
- 因证券市场波动、上市公司股票停牌、基金规模变动等基金管理人之外的因素致使基金不符合前款所规定比例限制的，基金管理人不得主动新增流动性受限资产的投资；

(15) 本基金在任何交易日日终，持有的买入股指期货合约价值，不得超过基金资产净值的 10%；

(16) 本基金在任何交易日日终，持有的买入股指期货合约价值与有价证券市值之和，不得超过基金资产净值的 95%。其中，有价证券指股票、债券（不含到期日在一年以内的政府债券）、权证、资产支持证券、买入返售金融资产（不含质押式回购）等。若本基金在交易日日终未持有股指期货合约，则不受此条款约束；

(17) 本基金在任何交易日日终，持有的卖出股指期货合约价值不得超过基金持有的股票总市值的 20%；

本基金管理人应当按照中国金融期货交易所要求的内容、格式与时限向交易所报告所交易和持有的卖出期货合约情况、交易目的及对应的证券资产情况等；

(18) 本基金所持有的股票市值和买入、卖出股指期货合约价值，合计（轧差计算）占基金资产的 0%-40%；

(19) 本基金在任何交易日内交易（不包括平仓）的股指期货合约的成交金额不得超过上一交易日基金资产净值的 20%；

本基金在开始进行股指期货投资之前，应与基金托管人就股指期货开户、清算、估值、交收等事宜另行具体协商；

(20) 本基金因未平仓的期权合约支付和收取的权利金总额不得超过基金资产净值的 10%；

(21) 本基金开仓卖出认购期权的，应持有足额标的证券；开仓卖出认沽期权的，应持有合约行权所需的全额现金或交易所规则认可的可冲抵期权保证金的现金等价物；

(22) 本基金未平仓的期权合约面值不得超过基金资产净值的 20%。其中，合约面值按照行权价乘以合约乘数计算；

(23) 本基金每个交易日日终在扣除股指期货合约及股票期权合约需缴纳的交易保证金后，应当保持不低于基金资产净值 5% 的现金或到期日在一年以内的政府债券，其中现金不包括结算备付金、存出保证金、应收申购款等。

(24) 本基金持有的全部中小企业私募债券，其市值不超过基金资产净值的 10%；本基金持有一家企业发行的中小企业私募债，不得超过该债券的 10%；

(25) 本基金总资产不得超过基金净资产的 140%；

(26) 本基金与私募类证券资管产品及中国证监会认定的其他主体为交易对手开展逆回购交易的，可接受质押品的资质要求应当与基金合同约定的投资范围保持一致；

(27) 本基金管理人管理的全部开放式基金持有一家上市公司发行的可流通股票，不得超过该上市公司可流通股票的 15%；本基金管理人管理的全部投资组合持有一家上市公司发行的可流通股票，不得超过该上市公司可流通股票的 30%；

(28) 本基金投资存托凭证的比例限制依照境内上市交易的股票执行，并与境内上市交易的股票合并计算，法律法规或监管机构另有规定的从其规定；

(29) 法律法规和《基金合同》约定的其他投资比例限制。

因证券市场波动、证券发行人合并、基金规模变动等基金管理人之外的因素致使基金投资不符合上述规定投资比例的，除上述（11）、（14）、（23）、（26）条所述情况外，基金管理人应当在 10 个交易日内进行调整，但中国证监会规定的特殊情形除外。

基金管理人应当自基金合同生效之日起 6 个月内使基金的投资组合比例符合基金合同的有关约定。期间，本基金的投资范围、投资策略应当符合基金合同的约定。基金托管人对基金的投资的监督与检查自本基金合同生效之日起开始。

如果法律法规对本基金合同约定投资组合比例限制进行变更的，以变更后的规定为准。法律法规或监管部门取消上述限制，如适用于本基金，基金管理人在履行适当程序后，则本基金投资不再受相关限制，不需要经基金份额持有人大会审议。

2、禁止行为

为维护基金份额持有人的合法权益，基金财产不得用于下列投资或者活动：

- (1) 承销证券；
- (2) 违反规定向他人贷款或者提供担保；
- (3) 从事承担无限责任的投资；
- (4) 向基金管理人、基金托管人出资；
- (5) 从事内幕交易、操纵证券交易价格及其他不正当的证券交易活动；
- (6) 法律、行政法规和中国证监会规定禁止的其他活动。

基金管理人运用基金财产买卖基金管理人、基金托管人及其控股股东、实际控制人或者与其有重大利害关系的公司发行的证券或者承销期内承销的证券，或者从事其他重大关联交

易的，应当符合基金的投资目标和投资策略，遵循持有人利益优先原则，防范利益冲突，建立健全内部审批机制和评估机制，按照市场公平合理价格执行。相关交易必须事先得到基金托管人的同意，并按法律法规予以披露。重大关联交易应提交基金管理人董事会审议，并经过三分之二以上的独立董事通过。基金管理人董事会应至少每半年对关联交易事项进行审查。

如法律法规或监管部门取消或变更上述禁止性规定，基金管理人在履行适当程序后可不受上述规定的限制或按变更后的规定执行。

五、业绩比较基准

沪深 300 指数收益率×20%+中证综合债券指数收益率×80%

本基金是混合型基金，基金在运作过程中将维持 0%-40%的权益类资产，债券、现金等其他金融工具占基金资产的比例不低于 60%。本基金采用“沪深 300 指数”和“中证综合债券指数”作为股票和债券投资的比较基准，并将业绩比较基准中股票指数与债券指数的权重确定为 20%和 80%，基于指数的权威性和代表性以及本基金的投资范围和投资理念，选用该业绩比较基准能够真实、客观的反映本基金的风险收益特征。

如果上述基准指数停止计算编制或更改名称，或者今后法律法规发生变化，或者是市场中出现更具有代表性的业绩比较基准，或者更科学的复合指数权重比例，本基金将根据实际情况在与基金托管人协商一致的情况下对业绩比较基准予以调整。业绩比较基准的变更应履行适当的程序，报中国证监会备案，并予以公告，无需召开基金份额持有人大会审议。

六、风险收益特征

本基金属于混合型基金产品，预期风险和收益水平高于债券型基金和货币市场基金，低于股票型基金，属于中等风险收益水平的基金产品。

根据 2017 年 7 月 1 日施行的《证券期货投资者适当性管理办法》，基金管理人和相关销售机构已对本基金重新进行风险评级，风险评级行为不改变本基金的实质性风险收益特征，但由于风险等级分类标准的变化，本基金的风险等级表述可能有相应变化，具体风险评级结果应以基金管理人和销售机构提供的评级结果为准。

七、基金管理人代表基金行使相关权利的处理原则及方法

1. 基金管理人按照国家有关规定代表基金独立行使相关权利，保护基金份额持有人的利益；

2. 有利于基金财产的安全与增值；
3. 不谋求对上市公司的控股，不参与所投资上市公司的经营管理；
4. 不通过关联交易为自身、雇员、授权代理人或任何存在利害关系的第三人牟取任何不当利益。

八、侧袋机制的实施和投资运作安排

当基金持有特定资产且存在或潜在大额赎回申请时，根据最大限度保护基金份额持有人利益的原则，基金管理人经与基金托管人协商一致，并咨询会计师事务所意见后，可以依照法律法规及基金合同的约定启用侧袋机制，无需召开基金份额持有人大会审议。

侧袋机制实施期间，本部分约定的投资组合比例、投资策略、组合限制、业绩比较基准、风险收益特征等约定仅适用于主袋账户。

侧袋账户的实施条件、实施程序、运作安排、投资安排、特定资产的处置变现和支付等对投资者权益有重大影响的事项详见本招募说明书“侧袋机制”章节的规定。

九、基金的投资组合报告

1 报告期末基金资产组合情况

序号	项目	金额(元)	占基金总资产的比例(%)
1	权益投资	4,659,755.40	13.19
	其中：股票	4,659,755.40	13.19
2	固定收益投资	11,957,560.10	33.83
	其中：债券	11,957,560.10	33.83
	资产支持证券	-	-
3	贵金属投资	-	-
4	金融衍生品投资	-	-
5	买入返售金融资产	-	-
	其中：买断式回购的买入返售金融资产	-	-
6	银行存款和结算备付金合计	18,420,640.04	52.12

7	其他各项资产	303,236.73	0.86
8	合计	35,341,192.27	100.00

2 报告期末按行业分类的股票投资组合

代码	行业类别	公允价值（元）	占基金资产净值比例（%）
A	农、林、牧、渔业	254,990.00	0.72
B	采矿业	-	-
C	制造业	3,173,308.93	9.00
D	电力、热力、燃气及水生产和供应业	-	-
E	建筑业	-	-
F	批发和零售业	-	-
G	交通运输、仓储和邮政业	-	-
H	住宿和餐饮业	-	-
I	信息传输、软件和信息技术服务业	597,636.94	1.69
J	金融业	405,765.50	1.15
K	房地产业	88,126.00	0.25
L	租赁和商务服务业	-	-
M	科学研究和技术服务业	139,928.03	0.40
N	水利、环境和公共设施管理业	-	-
O	居民服务、修理和其他服务业	-	-
P	教育	-	-
Q	卫生和社会工作	-	-
R	文化、体育和娱乐业	-	-
S	综合	-	-
	合计	4,659,755.40	13.21

3 报告期末按公允价值占基金资产净值比例大小排序的前十名股票投资明细

序号	股票代码	股票名称	数量(股)	公允价值(元)	占基金资产净值比例(%)
1	603520	司太立	4,124.00	346,663.44	0.98
2	000661	长春高新	574.00	249,862.20	0.71
3	002493	荣盛石化	15,310.00	188,313.00	0.53
4	002714	牧原股份	2,227.00	182,614.00	0.52
5	002241	歌尔股份	5,979.00	175,543.44	0.50
6	600536	中国软件	2,162.00	171,230.40	0.49
7	300433	蓝思科技	5,150.00	144,406.00	0.41
8	603127	昭衍新药	1,331.00	139,928.03	0.40
9	300059	东方财富	6,300.00	127,260.00	0.36
10	603501	韦尔股份	624.00	126,016.80	0.36

4 报告期末按债券品种分类的债券投资组合

序号	债券品种	公允价值(元)	占基金资产净值比例(%)
1	国家债券	-	-
2	央行票据	-	-
3	金融债券	11,957,560.10	33.90
	其中：政策性金融债	11,957,560.10	33.90
4	企业债券	-	-
5	企业短期融资券	-	-
6	中期票据	-	-
7	可转债（可交换债）	-	-
8	同业存单	-	-
9	其他	-	-
10	合计	11,957,560.10	33.90

5 报告期末按公允价值占基金资产净值比例大小排序的前五名债券投资明细

序号	债券代码	债券名称	数量（张）	公允价值(元)	占基金资产净值比例（%）
1	190202	19 国开 02	100,000	10,090,000.00	28.60
2	018013	国开 2004	18,670	1,867,560.10	5.29

6 报告期末按公允价值占基金资产净值比例大小排序的前十名资产支持证券投资明细

本基金本报告期末未持有资产支持证券。

7 报告期末按公允价值占基金资产净值比例大小排序的前五名贵金属投资明细

本基金本报告期末未持有贵金属。

8 报告期末按公允价值占基金资产净值比例大小排序的前五名权证投资明细

本基金本报告期末未持有权证。

9 报告期末本基金投资的股指期货交易情况说明

本基金本报告期末未持有股指期货。

10 报告期末本基金投资的国债期货交易情况说明

本基金本报告期末未持有国债期货。

11 投资组合报告附注

11.1 报告期内本基金投资的前十名证券的发行主体本期没有出现被监管部门立案调查，或在报告编制日前一年内受到公开谴责、处罚的情形。

11.2 报告期内本基金投资的前十名股票中没有在基金合同规定备选股票库之外的股票。

11.3 其他资产构成

序号	名称	金额(元)
1	存出保证金	52,597.97
2	应收证券清算款	-
3	应收股利	-
4	应收利息	150,638.76
5	应收申购款	100,000.00
6	其他应收款	-
7	待摊费用	-
8	其他	-
9	合计	303,236.73

11.4 报告期末持有的处于转股期的可转换债券明细

本基金本报告期末未持有处于转股期的可转换债券。

11.5 报告期末前十名股票中存在流通受限情况的说明

本基金本报告期末前十名股票无流通受限情况。

11.6 投资组合报告附注的其他文字描述部分

因四舍五入的原因，投资组合报告中分项之和与合计数可能存在尾差。

九、基金的业绩

基金管理人依照恪尽职守、诚实信用、谨慎勤勉的原则管理和运用基金财产，但不保证基金一定盈利，也不保证最低收益。基金的过往业绩并不代表其未来表现。投资有风险，投资者在做出投资决策前应仔细阅读本基金的招募说明书。

1. 上投摩根安丰回报混合 A 类

阶段	净值增长率①	净值增长率标准差②	业绩比较基准收益率③	业绩比较基准收益率标准差④	①—③	②—④
基金成立日- 2017/12/31	6.05%	0.13%	4.40%	0.14%	1.65%	-0.01%
2018/1/1- 2018/12/31	14.85%	0.37%	1.43%	0.27%	13.42%	0.10%
2019/1/1- 2019/12/31	4.74%	0.13%	10.95%	0.24%	-6.21%	-0.11%
2020/1/1-2020/6/30	3.39%	0.37%	2.19%	0.29%	1.20%	0.08%

2. 上投摩根安丰回报混合 C 类

阶段	净值增长率①	净值增长率标准差②	业绩比较基准收益率③	业绩比较基准收益率标准差④	①—③	②—④
基金成立日- 2017/12/31	5.72%	0.13%	4.40%	0.14%	1.32%	-0.01%
2018/1/1- 2018/12/31	9.71%	0.30%	1.43%	0.27%	8.28%	0.03%
2019/1/1- 2019/12/31	4.35%	0.13%	10.95%	0.24%	-6.60%	-0.11%
2020/1/1-2020/6/30	3.33%	0.37%	2.19%	0.29%	1.14%	0.08%

十、基金的财产

一、基金资产总值

基金资产总值是指基金拥有的各类有价证券、银行存款本息、基金应收款项以及其他资产的价值总和。

二、基金资产净值

基金资产净值是指基金资产总值减去基金负债后的价值。

三、基金财产的账户

基金托管人根据相关法律法规、规范性文件为本基金开立资金账户、证券账户以及投资所需的其他专用账户。开立的基金专用账户与基金管理人、基金托管人、基金销售机构和基金登记机构自有的财产账户以及其他基金财产账户相独立。

四、基金财产的保管和处分

本基金财产独立于基金管理人、基金托管人和基金销售机构的财产，并由基金托管人保管。基金管理人、基金托管人、基金登记机构和基金销售机构以其自有的财产承担其自身的法律责任，其债权人不得对本基金财产行使请求冻结、扣押或其他权利。除依法律法规和《基金合同》的规定处分外，基金财产不得被处分。

基金管理人、基金托管人因依法解散、被依法撤销或者被依法宣告破产等原因进行清算的，基金财产不属于其清算财产。基金管理人管理运作基金财产所产生的债权，不得与其固有资产产生的债务相互抵销；基金管理人管理运作不同基金的基金财产所产生的债权债务不得相互抵销。

十一、基金资产的估值

一、估值日

本基金的估值日为本基金相关的证券/期货交易场所的交易日以及国家法律法规规定需要对外披露基金净值的非交易日。

二、估值对象

基金所拥有的股票、存托凭证、权证、债券和银行存款本息、应收款项、股指期货、股票期权、其它投资等资产及负债。

三、估值方法

1、证券交易所上市的有价证券的估值

(1) 交易所上市的有价证券（包括股票、权证等），以其估值日在证券交易所挂牌的市价（收盘价）估值；估值日无交易的，且最近交易日后经济环境未发生重大变化且证券发行机构未发生影响证券价格的重大事件的，以最近交易日的市价（收盘价）估值；如最近交易

日后经济环境发生了重大变化或证券发行机构发生影响证券价格的重大事件的,可参考类似投资品种的现行市价及重大变化因素,调整最近交易市价,确定公允价格;

(2)交易所市场上市交易或挂牌转让的固定收益品种(基金合同另有规定的除外),选取估值日第三方估值机构提供的相应品种对应的估值净价估值,具体估值机构由基金管理人与托管人另行协商约定;

(3)交易所上市未实行净价交易的固定收益品种按估值日收盘价减去固定收益品种收盘价中所含的固定收益品种应收利息得到的净价进行估值;估值日没有交易的,且最近交易日后经济环境未发生重大变化,按最近交易日固定收益品种收盘价减去固定收益品种收盘价中所含的固定收益品种应收利息得到的净价进行估值。如最近交易日后经济环境发生了重大变化的,可参考类似投资品种的现行市价及重大变化因素,调整最近交易市价,确定公允价格;

(4)交易所上市不存在活跃市场的有价证券,采用估值技术确定公允价值。交易所上市的资产支持证券,采用估值技术确定公允价值,在估值技术难以可靠计量公允价值的情况下,按成本估值;

(5)本基金投资存托凭证的估值核算,依照境内上市执行的股票执行。

2、处于未上市期间的有价证券应区分如下情况处理:

(1)送股、转增股、配股和公开增发的新股,按估值日在证券交易所挂牌的同一股票的估值方法估值;该日无交易的,以最近一日的市价(收盘价)估值;

(2)首次公开发行未上市的股票、债券和权证,采用估值技术确定公允价值,在估值技术难以可靠计量公允价值的情况下,按成本估值。

(3)首次公开发行有明确锁定期的股票和非公开发行有明确锁定期的股票,按监管机构或行业协会有关规定确定公允价值。

3、全国银行间债券市场交易的债券、资产支持证券等固定收益品种,以第三方估值机构提供的价格数据估值。

4、同一债券分别在两个或两个以上市场交易的,按债券所处的市场分别估值。

5、本基金投资股指期货合约,一般以估值当日结算价进行估值,估值当日无结算价的,且最近交易日后经济环境未发生重大变化的,采用最近交易日结算价估值。

6、中小企业私募债券按监管机构或行业协会有关规定确定公允价值。

7、本基金投资股票期权合约，一般以估值当日结算价进行估值，估值当日无结算价的，且最近交易日后经济环境未发生重大变化的，采用最近交易日结算价估值。如有相关法律法规以及监管部门相关规定，按其规定内容进行估值。

8、本基金投资证券公司短期公司债，选取估值日第三方估值机构提供的相应品种对应的估值净价估值，具体估值机构由基金管理人与托管人另行协商约定；

9、如有确凿证据表明按上述方法进行估值不能客观反映其公允价值的，基金管理人可根据具体情况与基金托管人商定后，按最能反映公允价值的价格估值。

10、相关法律法规以及监管部门有强制规定的，从其规定。如有新增事项，按国家最新规定估值。

如基金管理人或基金托管人发现基金估值违反基金合同订明的估值方法、程序及相关法律法规的规定或者未能充分维护基金份额持有人利益时，应立即通知对方，共同查明原因，双方协商解决。

根据有关法律法规，基金资产净值计算和基金会计核算的义务由基金管理人承担。本基金的基金会计责任方由基金管理人担任，因此，就与本基金有关的会计问题，如经相关各方在平等基础上充分讨论后，仍无法达成一致的意见，按照基金管理人对基金净值的计算结果对外予以公布，由此给基金份额持有人和基金造成的损失以及因该交易日基金净值计算顺延错误而引起的损失，由基金管理人负责赔付。

四、估值程序

1、基金份额净值是按照每个工作日闭市后，基金资产净值除以当日基金份额的余额数量计算，精确到 0.0001 元，小数点后第五位四舍五入，由此产生的收益或损失由基金财产承担。国家另有规定的，从其规定。

每个工作日计算基金资产净值及各类基金份额净值，并按规定公告。

2、基金管理人应每个工作日对基金资产估值。但基金管理人根据法律法规或基金合同的规定暂停估值时除外。基金管理人每个工作日对基金资产估值后，将基金份额净值结果发送基金托管人，经基金托管人复核无误后，由基金管理人对外公布。

五、估值错误的处理

基金管理人和基金托管人将采取必要、适当、合理的措施确保基金资产估值的准确性、及时性。当任一类基金份额净值小数点后 4 位以内(含第 4 位)发生估值错误时，视为基金份

额净值错误。

基金合同的当事人应按照以下约定处理：

1、估值错误类型

本基金运作过程中，如果由于基金管理人或基金托管人、或登记机构、或销售机构、或投资人自身的过错造成估值错误，导致其他当事人遭受损失的，过错的责任人应当对由于该估值错误遭受损失当事人（“受损方”）的直接损失按下述“估值错误处理原则”给予赔偿，承担赔偿责任。

上述估值错误的主要类型包括但不限于：资料申报差错、数据传输差错、数据计算差错、系统故障差错、下达指令差错等。

2、估值错误处理原则

（1）估值错误已发生，但尚未给当事人造成损失时，估值错误责任方应及时协调各方，及时进行更正，因更正估值错误发生的费用由估值错误责任方承担；由于估值错误责任方未及时更正已产生的估值错误，给当事人造成损失的，由估值错误责任方对直接损失承担赔偿责任；若估值错误责任方已经积极协调，并且有协助义务的当事人有足够的时间进行更正而未更正，则其应当承担相应赔偿责任。估值错误责任方应对更正的情况向有关当事人进行确认，确保估值错误已得到更正。

（2）估值错误的责任方对有关当事人的直接损失负责，不对间接损失负责，并且仅对估值错误的有关直接当事人负责，不对第三方负责。

（3）因估值错误而获得不当得利的当事人负有及时返还不当得利的义务。但估值错误责任方仍应对估值错误负责。如果由于获得不当得利的当事人不返还或不全部返还不当得利造成其他当事人的利益损失（“受损方”），则估值错误责任方应赔偿受损方的损失，并在其支付的赔偿金额的范围内对获得不当得利的当事人享有要求交付不当得利的权利；如果获得不当得利的当事人已经将此部分不当得利返还给受损方，则受损方应当将其已经获得的赔偿额加上已经获得的不当得利返还的总和超过其实际损失的差额部分支付给估值错误责任方。

（4）估值错误调整采用尽量恢复至假设未发生估值错误的正确情形的方式。

3、估值错误处理程序

估值错误被发现后，有关的当事人应当及时进行处理，处理的程序如下：

（1）查明估值错误发生的原因，列明所有的当事人，并根据估值错误发生的原因确定

估值错误的责任方；

(2) 根据估值错误处理原则或当事人协商的方法对因估值错误造成的损失进行评估；

(3) 根据估值错误处理原则或当事人协商的方法由估值错误的责任方进行更正和赔偿损失；

(4) 根据估值错误处理的方法，需要修改基金登记机构交易数据的，由基金登记机构进行更正，并就估值错误的更正向有关当事人进行确认。

4、基金份额净值估值错误处理的方法如下：

(1) 基金份额净值计算出现错误时，基金管理人应当立即予以纠正，通报基金托管人，并采取合理的措施防止损失进一步扩大。

(2) 错误偏差达到该类基金份额净值的 0.25%时，基金管理人应当通报基金托管人并报中国证监会备案；错误偏差达到该类基金份额净值的 0.5%时，基金管理人应当公告。

(3) 前述内容如法律法规或监管机关另有规定的，从其规定处理。

六、暂停估值的情形

1、基金投资所涉及的证券、期货交易市场遇法定节假日或因其他原因暂停营业时；

2、因不可抗力致使基金管理人、基金托管人无法准确评估基金资产价值时；

3、当特定资产占前一估值日基金资产净值 50%以上的，并且经与托管人协商确认后，应当暂停估值；

4、法律法规、中国证监会和基金合同认定的其它情形。

七、基金净值的确认

基金资产净值和基金份额净值由基金管理人负责计算，基金托管人负责进行复核。基金管理人应于每个开放日交易结束后计算当日的基金资产净值和基金份额净值并发送给基金托管人。基金托管人对净值计算结果复核确认后发送给基金管理人，由基金管理人对基金净值予以公布。

八、实施侧袋机制期间的基金资产估值

本基金实施侧袋机制的，应根据本部分的约定对主袋账户资产进行估值并披露主袋账户的基金净值信息，暂停披露侧袋账户基金份额净值。

九、特殊情况的处理

1、基金管理人或基金托管人按估值方法的第 9 项进行估值时，所造成的误差不作为基

金资产估值错误处理。

2、由于交易所、期货公司及其登记结算公司发送的数据错误，有关会计制度变化或由于其他不可抗力原因，基金管理人和基金托管人虽然已经采取必要、适当、合理的措施进行检查，但未能发现错误的，由此造成的基金资产估值错误，基金管理人和基金托管人免除赔偿责任。但基金管理人、基金托管人应当积极采取必要的措施消除或减轻由此造成的影响。

十二、基金的收益与分配

一、基金利润的构成

基金利润指基金利息收入、投资收益、公允价值变动收益和其他收入扣除相关费用后的余额，基金已实现收益指基金利润减去公允价值变动收益后的余额。

二、基金可供分配利润

基金可供分配利润指截至收益分配基准日基金未分配利润与未分配利润中已实现收益的孰低数。

三、基金收益分配原则

1、由于本基金 A 类基金份额不收取销售服务费，C 类基金份额收取销售服务费，各基金份额类别对应的可供分配利润将有所不同，本基金同一类别每一基金份额享有同等分配权；

2、在符合有关基金分红条件的前提下，本基金每年收益分配次数最多为 4 次，每次收益分配比例不得低于该次收益分配基准日可供分配利润的 30%，若《基金合同》生效不满 3 个月可不进行收益分配；

3、本基金收益分配方式分两种：现金分红与红利再投资，投资者可对 A 类、C 类基金份额选择不同的分红方式，投资者可选择现金红利或将现金红利按除权日除权后的该基金份额净值自动转为基金份额进行再投资；若投资者不选择，本基金默认的收益分配方式是现金分红；

4、基金收益分配后基金份额净值不能低于面值，即基金收益分配基准日的基金份额净值减去每单位基金份额收益分配金额后不能低于面值；

5、法律法规或监管机关另有规定的，从其规定。

四、收益分配方案

基金收益分配方案中应载明截止收益分配基准日的可供分配利润、基金收益分配对象、分配时间、分配数额及比例、分配方式等内容。

五、收益分配方案的确定、公告与实施

本基金收益分配方案由基金管理人拟定，并由基金托管人复核，按照《信息披露办法》的有关规定在指定媒介公告。基金红利发放日距离收益分配基准日（即可供分配利润计算截止日）的时间不得超过 15 个工作日。

六、基金收益分配中发生的费用

基金收益分配时所发生的银行转账或其他手续费用由投资者自行承担。当投资者的现金红利小于一定金额，不足以支付银行转账或其他手续费用时，基金登记机构可将基金份额持有人的现金红利自动转为基金份额。红利再投资的计算方法，依照《业务规则》执行。

七、实施侧袋机制期间的收益分配

本基金实施侧袋机制的，侧袋账户不进行收益分配，详见本招募说明书“侧袋机制”章节的规定。

十三、基金的费用与税收

一、基金费用的种类

- 1、基金管理人的管理费；
- 2、基金托管人的托管费；
- 3、销售服务费；
- 4、《基金合同》生效后与基金相关的信息披露费用，但法律法规、中国证监会另有规定的除外；
- 5、《基金合同》生效后与基金相关的会计师费、律师费、诉讼费和仲裁费；
- 6、基金份额持有人大会费用；
- 7、基金的证券交易费用；
- 8、基金的银行汇划费用；
- 9、基金相关账户的开户及维护费用；
- 10、按照国家有关规定和《基金合同》约定，可以在基金财产中列支的其他费用。

二、基金费用计提方法、计提标准和支付方式

1、基金管理人的管理费

本基金的管理费按前一日基金资产净值的 0.7% 年费率计提。管理费的计算方法如下：

$$H = E \times 0.7\% \div \text{当年天数}$$

H 为每日应计提的基金管理费

E 为前一日的基金资产净值

基金管理费每日计提，按月支付。由基金托管人根据与基金管理人核对一致的财务数据，自动在月初 5 个工作日内、按照指定的账户路径进行资金支付，管理人无需再出具资金划拨指令。若遇法定节假日、休息日等，支付日期顺延。

2、基金托管人的托管费

本基金的托管费按前一日基金资产净值的 0.1% 的年费率计提。托管费的计算方法如下：

$$H = E \times 0.1\% \div \text{当年天数}$$

H 为每日应计提的基金托管费

E 为前一日的基金资产净值

基金托管费每日计提，按月支付。由基金托管人根据与基金管理人核对一致的财务数据，自动在月初 5 个工作日内、按照指定的账户路径进行资金支付，管理人无需再出具资金划拨指令。若遇法定节假日、休息日等，支付日期顺延。

3、销售服务费

本基金 A 类基金份额不收取销售服务费，C 类基金份额的销售服务费年费率为 0.3%。

C 类基金份额的销售服务费按前一日 C 类基金份额资产净值的 0.3% 年费率计提，计算方法如下：

$$H = E \times \text{年销售服务费率} \div \text{当年天数}$$

H 为 C 类基金份额每日应计提的销售服务费

E 为 C 类基金份额前一日基金资产净值

基金销售服务费每日计提，按月支付，由托管人根据与管理人核对一致的财务数据，自动在月初五个工作日内、按照指定的账户路径进行资金支付，管理人无需再出具资金划拨指令。若遇法定节假日、休息日等，支付日期顺延。费用自动扣划后，管理人应进行核对，如发现数据不符，及时联系托管人协商解决。

销售服务费主要用于支付销售机构佣金、以及基金管理人的基金行销广告费、促销活动

费、基金份额持有人服务费等。

销售服务费不包括基金募集期间的上述费用。

4、除基金管理费、基金托管费和销售服务费之外的基金费用，由管理人和基金托管人根据其他有关法规及相应协议的规定，按费用支出金额支付，列入或摊入当期基金费用。

三、不列入基金费用的项目

下列费用不列入基金费用：

1、基金管理人和基金托管人因未履行或未完全履行义务导致的费用支出或基金财产的损失；

2、基金管理人和基金托管人处理与基金运作无关的事项发生的费用；

3、《基金合同》生效前的相关费用；

4、其他根据相关法律法规及中国证监会的有关规定不得列入基金费用的项目。

四、费用调整

基金管理人和基金托管人协商一致并履行适当程序后，可根据基金发展情况调整基金管理费率、基金托管费率、销售服务费率等相关费率。基金管理人必须最迟于新的费率实施日前按照《信息披露办法》的有关规定在指定媒介上刊登公告。

五、实施侧袋机制期间的基金费用

本基金实施侧袋机制的，与侧袋账户有关的费用可以从侧袋账户中列支，但应待侧袋账户资产变现后方可列支，有关费用可酌情收取或减免，但不得收取管理费，详见本招募说明书“侧袋机制”章节或相关公告。

六、基金税收

本基金运作过程中涉及的各项纳税主体，其纳税义务按国家税收法律、法规执行。

十四、基金的会计与审计

一、基金会计政策

1、基金管理人为本基金的基金会计责任方；

2、基金的会计年度为公历年度的1月1日至12月31日；

3、基金核算以人民币为记账本位币，以人民币元为记账单位；

- 4、会计制度执行国家有关会计制度；
- 5、本基金独立建账、独立核算；
- 6、基金管理人及基金托管人各自保留完整的会计账目、凭证并进行日常的会计核算，按照有关规定编制基金会计报表；
- 7、基金托管人每月与基金管理人就基金的会计核算、报表编制等进行核对并以书面方式确认。

二、基金的年度审计

- 1、基金管理人聘请与基金管理人、基金托管人相互独立的具有证券、期货相关业务资格的会计师事务所及其注册会计师对本基金的年度财务报表进行审计。
- 2、会计师事务所更换经办注册会计师，应事先征得基金管理人同意。
- 3、基金管理人认为有充足理由更换会计师事务所，须通报基金托管人。更换会计师事务所按照《信息披露办法》的有关规定在指定媒介公告。

十五、基金的信息披露

一、本基金的信息披露应符合《基金法》、《运作办法》、《信息披露办法》、《基金合同》及其他有关规定。相关法律法规关于信息披露的规定发生变化时，本基金从其最新规定。

二、信息披露义务人

本基金信息披露义务人包括基金管理人、基金托管人、召集基金份额持有人大会的基金份额持有人等法律法规和中国证监会规定的自然人、法人和非法人组织。

本基金信息披露义务人以保护基金份额持有人利益为根本出发点，按照法律法规和中国证监会的规定披露基金信息，并保证所披露信息的真实性、准确性、完整性、及时性、简明性和易得性。

本基金信息披露义务人应当在中国证监会规定时间内，将应予披露的基金信息通过中国证监会指定的全国性报刊（以下简称“指定报刊”）及指定互联网网站（以下简称“指定网站”）等媒介披露，并保证基金投资者能够按照《基金合同》约定的时间和方式查阅或者复制公开披露的信息资料。

三、本基金信息披露义务人承诺公开披露的基金信息，不得有下列行为：

- 1、虚假记载、误导性陈述或者重大遗漏；
- 2、对证券投资业绩进行预测；
- 3、违规承诺收益或者承担损失；

- 4、诋毁其他基金管理人、基金托管人或者基金销售机构；
- 5、登载任何自然人、法人和非法人组织的祝贺性、恭维性或推荐性的文字；
- 6、中国证监会禁止的其他行为。

四、本基金公开披露的信息应采用中文文本。如同时采用外文文本的，基金信息披露义务人应保证不同文本的内容一致。不同文本之间发生歧义的，以中文文本为准。

本基金公开披露的信息采用阿拉伯数字；除特别说明外，货币单位为人民币元。

五、公开披露的基金信息

公开披露的基金信息包括：

（一）基金招募说明书、《基金合同》、基金托管协议、基金产品资料概要

1、《基金合同》是界定《基金合同》当事人的各项权利、义务关系，明确基金份额持有人大会召开的规则及具体程序，说明基金产品的特性等涉及基金投资者重大利益的事项的法律文件。

2、基金招募说明书应当最大限度地披露影响基金投资者决策的全部事项，说明基金认购、申购和赎回安排、基金投资、基金产品特性、风险揭示、信息披露及基金份额持有人服务等内容。《基金合同》生效后，基金招募说明书的信息发生重大变更的，基金管理人应当在三个工作日内，更新基金招募说明书并登载在指定网站上；基金招募说明书其他信息发生变更的，基金管理人至少每年更新一次。基金终止运作的，基金管理人不再更新基金招募说明书。

3、基金托管协议是界定基金托管人和基金管理人在基金财产保管及基金运作监督等活动中的权利、义务关系的法律文件。

4、基金产品资料概要是基金招募说明书的摘要文件，用于向投资者提供简明的基金概要信息。《基金合同》生效后，基金产品资料概要的信息发生重大变更的，基金管理人应当在三个工作日内，更新基金产品资料概要，并登载在指定网站及基金销售机构网站或营业网点；基金产品资料概要其他信息发生变更的，基金管理人至少每年更新一次。基金终止运作的，基金管理人不再更新基金产品资料概要。

（二）基金份额发售公告

基金管理人应当就基金份额发售的具体事宜编制基金份额发售公告，并在披露招募说明书的当日登载于指定媒介上。

（三）《基金合同》生效公告

基金管理人应当在收到中国证监会确认文件的次日在指定媒介上登载《基金合同》生效公告。

（四）基金净值信息

《基金合同》生效后，在开始办理基金份额申购或者赎回前，基金管理人应当至少每周在指定网站披露一次各类基金份额净值和基金份额累计净值。

在开始办理基金份额申购或者赎回后，基金管理人应当在不晚于每个开放日的次日，通过指定网站、基金销售机构网站或者营业网点披露开放日的各类基金份额净值和基金份额累计净值。

基金管理人应当在不晚于半年度和年度最后一日的次日，在指定网站披露半年度和年度最后一日的各类基金份额净值和基金份额累计净值。

（五）基金份额申购、赎回价格

基金管理人应当在《基金合同》、招募说明书等信息披露文件上载明基金份额申购、赎回价格的计算方式及有关申购、赎回费率，并保证投资者能够在基金销售机构网站或营业网点查阅或者复制前述信息资料。

（六）基金定期报告，包括基金年度报告、基金中期报告和基金季度报告

基金管理人应当在每年结束之日起三个月内，编制完成基金年度报告，将年度报告登载在指定网站上，并将年度报告提示性公告登载在指定报刊上。基金年度报告中的财务会计报告应当经过具有证券、期货相关业务资格的会计师事务所审计。

基金管理人应当在上半年结束之日起两个月内，编制完成基金中期报告，将中期报告登载在指定网站上，并将中期报告提示性公告登载在指定报刊上。

基金管理人应当在季度结束之日起 15 个工作日内，编制完成基金季度报告，将季度报告登载在指定网站上，并将季度报告提示性公告登载在指定报刊上。

《基金合同》生效不足 2 个月的，基金管理人可以不编制当期季度报告、中期报告或者年度报告。

基金管理人应当在基金年度报告和中期报告中披露基金组合资产情况及其流动性风险分析等。

报告期内出现单一投资者持有基金份额比例达到或超过 20% 的情形，为保障其他投资者的权益，基金管理人至少应当在基金定期报告“影响投资者决策的其他重要信息”项下披露该投资者的类别、报告期末持有份额及占比、报告期内持有份额变化情况及产品的特有风险，中国证监会认定的特殊情形除外。

（七）临时报告

本基金发生重大事件，有关信息披露义务人应当按规定编制临时报告书，并登载在指定报刊和指定网站上。

前款所称重大事件，是指可能对基金份额持有人权益或者基金份额的价格产生重大影响的下列事件：

- 1、基金份额持有人大会的召开及决定的事项；
- 2、《基金合同》终止、基金清算；
- 3、转换基金运作方式、基金合并；
- 4、更换基金管理人、基金托管人、基金份额登记机构，基金改聘会计师事务所；
- 5、基金管理人委托基金服务机构代为办理基金的份额登记、核算、估值等事项，基金托管人委托基金服务机构代为办理基金的核算、估值、复核等事项；
- 6、基金管理人、基金托管人的法定名称、住所发生变更；
- 7、基金管理公司变更持有百分之五以上股权的股东、变更公司的实际控制人；
- 8、基金募集期延长；
- 9、基金管理人的高级管理人员、基金经理和基金托管人专门基金托管部门负责人发生变动；
- 10、基金管理人的董事在最近 12 个月内变更超过百分之五十，基金管理人、基金托管人专门基金托管部门的主要业务人员在最近 12 个月内变动超过百分之三十；
- 11、涉及基金财产、基金管理业务、基金托管业务的诉讼或者仲裁；
- 12、基金管理人或其高级管理人员、基金经理因基金管理业务相关行为受到重大行政处罚、刑事处罚，基金托管人或其专门基金托管部门负责人因基金托管业务相关行为受到重大行政处罚、刑事处罚；
- 13、基金管理人运用基金财产买卖基金管理人、基金托管人及其控股股东、实际控制人或者与其有重大利害关系的公司发行的证券或者承销期内承销的证券，或者从事其他重大关联交易事项，但中国证监会另有规定的除外；
- 14、基金收益分配事项；
- 15、基金管理费、基金托管费、销售服务费、申购费、赎回费等费用计提标准、计提方式和费率发生变更；
- 16、任一类基金份额净值估值错误达该类基金份额净值百分之零点五；
- 17、本基金开始办理申购、赎回；
- 18、本基金发生巨额赎回并延期办理；
- 19、本基金连续发生巨额赎回并暂停接受赎回申请或延缓支付赎回款项；
- 20、本基金暂停接受申购、赎回申请或重新接受申购、赎回申请；

- 21、本基金发生涉及基金申购、赎回事项调整或潜在影响投资者赎回等重大事项；
- 22、本基金推出新业务或新服务；
- 23、基金信息披露义务人认为可能对基金份额持有人权益或者基金份额的价格产生重大影响的其他事项或中国证监会或基金合同规定的其他事项。

（八）澄清公告

在《基金合同》存续期限内，任何公共媒介中出现的或者在市场上流传的消息可能对基金份额价格产生误导性影响或者引起较大波动的，以及可能损害基金份额持有人权益的，相关信息披露义务人知悉后应当立即对该消息进行公开澄清，并将有关情况立即报告中国证监会。

（九）基金份额持有人大会决议

基金份额持有人大会决定的事项，应当依法报中国证监会备案，并予以公告。

（十）清算报告

基金合同出现终止情形的，基金管理人应当依法组织基金财产清算小组对基金财产进行清算并制作清算报告。基金财产清算小组应当将清算报告登载在指定网站上，并将清算报告提示性公告登载在指定报刊上。

（十一）投资中小企业私募债信息披露

基金管理人应在基金招募说明书的显著位置披露投资中小企业私募债券的流动性风险和信用风险，说明投资中小企业私募债券对基金总体风险的影响。

基金管理人在本基金投资中小企业私募债券后两个交易日内，在中国证监会指定媒介披露所投资中小企业私募债券的名称、数量、期限、收益率等信息。

本基金应当在季度报告、中期报告、年度报告等定期报告和招募说明书（更新）等文件中披露中小企业私募债券的投资情况。

（十二）投资股指期货信息披露

基金管理人应在季度报告、中期报告、年度报告等定期报告和招募说明书（更新）等文件中披露股指期货交易情况，包括投资政策、持仓情况、损益情况、风险指标等，并充分揭示股指期货交易对基金总体风险的影响以及是否符合既定的投资政策和投资目标等。

（十三）投资股票期权信息披露

基金管理人应在定期信息披露文件中披露参与股票期权交易的有关情况，包括投资政策、持仓情况、损益情况、风险指标、估值方法等，并充分揭示股票期权交易对基金总体风险的影响以及是否符合既定的投资政策和投资目标。

（十四）投资资产支持证券的信息披露

基金管理人在基金年报及中期报告中披露其持有的资产支持证券总额、资产支持证券市

值占基金净资产的比例和报告期内所有的资产支持证券明细。基金管理人在基金季度报告中披露其持有的资产支持证券总额、资产支持证券市值占基金净资产的比例和报告期末按市值占基金净资产比例大小排序的前 10 名资产支持证券明细。

（十五）投资证券公司短期公司债券的信息披露

本基金投资证券公司短期公司债券后两个交易日内，基金管理人应在中国证监会指定媒介披露所投资证券公司短期公司债券的名称、数量等信息，并在季度报告、中期报告、年度报告等定期报告和招募说明书（更新）等文件中披露证券公司短期公司债券的投资情况。

（十六）实施侧袋机制期间的信息披露

本基金实施侧袋机制的，相关信息披露义务人应当根据法律法规、基金合同和招募说明书的规定进行信息披露，详见本招募说明书“侧袋机制”章节的规定。

（十七）中国证监会规定的其他信息。

六、信息披露事务管理

基金管理人、基金托管人应当建立健全信息披露管理制度，指定专门部门及高级管理人员负责管理信息披露事务。

基金管理人、基金托管人及相关从业人员不得泄露未公开披露的基金信息。

基金信息披露义务人公开披露基金信息，应当符合中国证监会相关基金信息披露内容与格式准则等法规的规定。

基金托管人应当按照相关法律法规、中国证监会的规定和《基金合同》的约定，对基金管理人编制的基金资产净值、基金份额净值、基金份额申购赎回价格、基金定期报告、更新的招募说明书、基金产品资料概要、基金清算报告等公开披露的相关基金信息进行复核、审查，并向基金管理人进行书面或电子确认。

基金管理人、基金托管人应当在指定报刊中选择一家报刊披露本基金信息。

基金管理人、基金托管人应当向中国证监会基金电子披露网站报送拟披露的基金信息，并保证相关报送信息的真实、准确、完整、及时。

为强化投资者保护，提升信息披露服务质量，基金管理人应当自中国证监会规定之日起，按照中国证监会规定向投资者及时提供对其投资决策有重大影响的信息。

基金管理人、基金托管人除依法在指定媒介上披露信息外，还可以根据需要在其他公共媒介披露信息，但是其他公共媒介不得早于指定媒介披露信息，并且在不同媒介上披露同一信息的内容应当一致。

基金管理人、基金托管人除按法律法规要求披露信息外，也可着眼于为投资者决策提供有用信息的角度，在保证公平对待投资者、不误导投资者、不影响基金正常投资操作的前提下，自主提升信息披露服务的质量。具体要求应当符合中国证监会及自律规则的相关规定。

前述自主披露如产生信息披露费用，该费用不得从基金财产中列支。

为基金信息披露义务人公开披露的基金信息出具审计报告、法律意见书的专业机构，应当制作工作底稿，并将相关档案至少保存到《基金合同》终止后 10 年。

七、信息披露文件的存放与查阅

依法必须披露的信息发布后，基金管理人、基金托管人应当按照相关法律法规规定将信息置备于公司住所，供社会公众查阅、复制。

八、暂停或延迟信息披露的情形

当出现下述情况时，基金管理人和基金托管人可暂停或延迟披露基金相关信息：

- (1) 不可抗力；
- (2) 基金投资所涉及的证券/期货交易市场遇法定节假日或因其他原因暂停营业时；
- (3) 法律法规、《基金合同》或中国证监会规定的情况。

十六、侧袋机制

一、侧袋机制的实施条件、实施程序和特定资产范围

当基金持有特定资产且存在或潜在大额赎回申请时，根据最大限度保护基金份额持有人利益的原则，基金管理人经与基金托管人协商一致，并咨询会计师事务所意见后，可以依照法律法规及基金合同的约定启用侧袋机制，无需召开基金份额持有人大会。基金管理人应当在启用侧袋机制当日报中国证监会及公司所在地中国证监会派出机构备案。

特定资产包括：(1) 无可参考的活跃市场价格且采用估值技术仍导致公允价值存在重大不确定性的资产；(2) 按摊余成本计量且计提资产减值准备仍导致资产价值存在重大不确定性的资产；(3) 其他资产价值存在重大不确定性的资产。

二、侧袋机制实施期间的基金运作安排

(一) 基金份额的申购与赎回

1、侧袋账户

侧袋机制实施期间，基金管理人不办理侧袋账户的申购、赎回和转换。基金份额持有人申请申购、赎回或转换侧袋账户基金份额的，该申购、赎回或转换申请将被拒绝。

2、主袋账户

基金管理人将依法保障主袋账户份额持有人享有基金合同约定的赎回权利，并根据主袋账户运作情况合理确定申购事项，具体事项届时将由基金管理人在相关公告中规定。

3、当特定资产占前一估值日基金资产净值 50%以上的，经与基金托管人协商确认后，基金管理人应当暂停基金估值，并暂停接受基金申购赎回申请或延缓支付赎回款项。

对于启用侧袋机制当日收到的赎回申请，基金管理人仅办理主袋账户的赎回申请并支付赎回款项。在启用侧袋机制当日收到的申购申请，视为投资者对侧袋机制启用后的主袋账户提交的申购申请。

（二）基金份额的登记

侧袋机制实施期间，基金管理人应对侧袋账户份额实行独立管理，主袋账户沿用原基金代码，侧袋账户使用独立的基金代码。侧袋账户份额的名称以“基金简称+侧袋标识 S+侧袋账户建立日期”格式设定，同时主袋账户份额的名称增加大写字母 M 标识作为后缀。基金所有侧袋账户注销后，将取消主袋账户份额名称中的 M 标识。

启用侧袋机制当日，基金管理人和基金登记机构应以基金份额持有人的原有账户份额为基础，确认相应侧袋账户持有人名册和份额。

侧袋账户资产完全清算后，基金管理人将注销侧袋账户。

（三）基金的投资及业绩

侧袋机制实施期间，本基金的各项投资运作指标和基金业绩指标应当以主袋账户资产为基准。基金管理人不得在侧袋账户中进行除特定资产处置变现以外的其他投资操作。

基金管理人、相关服务机构在展示基金业绩时，应当就前述情况进行充分的解释说明，避免引起投资者误解。

基金管理人原则上应当在侧袋机制启用后 20 个交易日内完成对主袋账户投资组合的调整，但因资产流动性受限等中国证监会规定的情形除外。

（四）基金的估值

侧袋机制启用当日，基金管理人以完成日终估值后的基金净资产为基数对主袋账户和侧袋账户的资产进行分割，与特定资产可明确对应的资产类科目余额、除应交税费外的负债类科目余额一并纳入侧袋账户。基金管理人应将特定资产作为一个整体，不能仅分割其公允价值无法确定的部分。

侧袋机制实施期间，基金管理人将对侧袋账户单独设置账套，实行独立核算。如果本基金同时存在多个侧袋账户，不同侧袋账户分开进行核算。侧袋账户的会计核算应符合《企业会计准则》的相关要求。

（五）基金的费用

侧袋机制实施期间，侧袋账户资产不收取管理费。因启用侧袋机制产生的咨询、审计费用等由基金管理人承担。

基金管理人可以待侧袋账户资产变现后将与处置侧袋账户资产相关的费用从侧袋账户中列支。

（六）基金的收益分配

侧袋机制实施期间，在主袋账户份额满足基金合同收益分配条件的情形下，基金管理人可对主袋账户份额进行收益分配。侧袋账户不进行收益分配。

（七）基金的信息披露

1、基金净值信息

侧袋机制实施期间，基金管理人应当暂停披露侧袋账户的基金份额净值和基金份额累计净值。

2、定期报告

侧袋机制实施期间，基金定期报告中的基金会计报表仅需针对主袋账户进行编制。侧袋账户相关信息在定期报告中单独进行披露，包括但不限于：

- （1）侧袋账户的基金代码、基金名称、侧袋账户成立日期等基本信息；
- （2）侧袋账户的初始资产、初始负债；
- （3）特定资产的名称、代码、发行人等基本信息；
- （4）报告期内的特定资产处置进展情况、与处置特定资产相关的费用情况及其他与特定资产状况相关的信息；
- （5）可根据特定资产处置进展情况披露特定资产的可变现净值或净值参考区间，该净值或净值区间并不代表特定资产最终的变现价格，不作为基金管理人对特定资产最终变现价格的承诺；

- （6）可能对投资者利益存在重大影响的其他情况及相关风险提示。

3、临时报告

基金管理人在启用侧袋机制、处置特定资产、终止侧袋机制以及发生其他可能对投资者利益产生重大影响的事项后应及时发布临时公告。

启用侧袋机制的临时公告内容应当包括启用原因及程序、特定资产流动性和估值情况、

对投资者申购赎回的影响、风险提示等重要信息。

处置特定资产的临时公告内容应当包括特定资产处置价格和时间、向侧袋账户份额持有人支付的款项、相关费用发生情况等重要信息。侧袋机制实施期间，若侧袋账户资产无法一次性完成处置变现，基金管理人在每次处置变现后均应按规定及时发布临时公告。

（八）特定资产处置清算

基金管理人将按照基金份额持有人利益最大化原则制定变现方案，将侧袋资产处置变现。无论侧袋账户资产是否全部完成变现，基金管理人都应及时向侧袋账户对应的基金份额持有人支付已变现部分对应款项。

（九）侧袋的审计

基金管理人应当在启用侧袋机制和终止侧袋机制后，及时聘请符合《证券法》规定的会计师事务所进行审计并披露专项审计意见，具体如下：

基金管理人应当在启用侧袋机制时，就特定资产认定的相关事宜取得符合《证券法》规定的会计师事务所的专业意见。

基金管理人应当在启用侧袋机制后五个工作日内，聘请于侧袋机制启用日发表意见的会计师事务所针对侧袋机制启用日本基金持有的特定资产情况出具专项审计意见，内容应包含侧袋账户的初始资产、份额、净资产等信息。

会计师事务所对基金年度报告进行审计时，应对报告期间基金侧袋机制运行相关的会计核算和年报披露，执行适当程序并发表审计意见。

当侧袋账户资产全部完成变现后，基金管理人应参照基金清算报告的相关要求，聘请符合《证券法》规定的会计师事务所对侧袋账户进行审计并披露专项审计意见。

三、本部分关于侧袋机制的相关规定，凡是直接引用法律法规或监管规则的部分，如将来法律法规或监管规则修改导致相关内容被取消或变更的，基金管理人经与基金托管人协商一致并履行适当程序后，在对基金份额持有人利益无实质性不利影响的前提下，可直接对本部分内容进行修改和调整，无需召开基金份额持有人大会审议。

十七、风险揭示

一、投资本基金的风险

1、市场风险

基金主要投资于证券市场，而证券市场价格因受到经济因素、政治因素、投资者心理和

交易制度等各种因素的影响而产生波动，从而导致基金收益水平发生变化，产生风险。主要的风险因素包括：

(1) 政策风险。因财政政策、货币政策、产业政策、地区发展政策等国家宏观政策发生变化，导致市场价格波动，影响基金收益而产生风险。

(2) 经济周期风险。证券市场是国民经济的晴雨表，随着经济运行的周期性变化，证券市场的收益水平也呈周期性变化，基金投资的收益水平也会随之变化，从而产生风险。

(3) 利率风险。金融市场利率的波动会导致证券市场价格和收益率的变动。利率直接影响着债券的价格和收益率，影响着企业的融资成本和利润。基金投资于债券和股票，其收益水平可能会受到利率变化的影响。

(4) 上市公司经营风险。上市公司的经营状况受多种因素的影响，如管理能力、行业竞争、市场前景、技术更新、新产品研究开发等都会导致公司盈利发生变化。如果基金所投资的上市公司经营不善，其股票价格可能下跌，或者能够用于分配的利润减少，使基金投资收益下降。虽然基金可以通过投资多样化来分散这种非系统风险，但不能完全避免。

(5) 购买力风险。基金份额持有人收益将主要通过现金形式来分配，而现金可能因为通货膨胀因素而使其购买力下降，从而使基金的实际收益下降。

2、管理风险

(1) 在基金管理运作过程中，基金管理人的知识、经验、判断、决策、技能等，会影响其对信息的占有以及对经济形势、证券价格走势的判断，从而影响基金收益水平。

(2) 基金管理人和基金托管人的管理手段和管理技术等因素的变化也会影响基金收益水平。

3、再投资风险

再投资风险是指债券持有人在持有期间收到的利息收入、到期时收到的本息、出售时得到的资本收益等，用于再投资所能实现的报酬，可能会低于当初购买该债券时的收益率。

4、信用风险

信用风险主要指债券、资产支持证券等信用证券发行主体信用状况恶化，导致信用评级下降甚至到期不能履行合约进行兑付的风险，另外，信用风险也包括证券交易对手因违约而产生的证券交割风险。

5、流动性风险

基金的流动性风险主要表现在两方面：一是基金管理人建仓时或为实现投资收益而进行组合调整时，可能会由于个股的市场流动性相对不足而无法按预期的价格将股票或债券买进或卖出；二是为应付投资者的赎回，当个股的流动性较差时，基金管理人被迫在不适当的价格大量抛售股票或债券。两者均可能使基金净值受到不利影响。

6、启用侧袋机制的风险

当本基金启用侧袋机制时,实施侧袋机制期间,侧袋账户份额将停止披露基金份额净值,并不得办理申购、赎回和转换。因特定资产的变现时间具有不确定性,最终变现价格也具有不确定性并且有可能大幅低于启用侧袋机制时的特定资产的估值,基金份额持有人可能因此面临损失。

7、特定风险

本基金的股票等权益类资产占基金资产的 0%-40%,存在基金经理的预判与市场实际表现存在较大差异,导致资产配置不合理,进而影响基金收益的风险。

8、股指期货投资风险

本基金投资于股指期货,因此存在因投资股指期货而带来的风险:

(1) 市场风险:由于标的价格变动而产生的衍生品的价格波动。
(2) 市场流动性风险:当基金交易量大于市场可报价的交易量而产生的风险。
(3) 结算流动性风险:基金保证金不足而无法交易衍生品,或因指数波动导致保证金低于维持保证金而必须追缴保证金的风险。

(4) 基差风险:期货市场价格与标的价格不一致所产生的风险。

(5) 信用风险:交易对手不愿或无法履行契约的风险。

(6) 作业风险:因交易过程、交易系统、人员疏失、或其他不可预期时间所导致的损失。

9、股票期权投资风险

本基金投资于股票期权,因此存在因投资股票期权而带来的风险:

(1) 市场风险:由于标的价格变动而产生的衍生品的价格波动。

(2) 流动性风险:当基金交易量大于市场可报价的交易量而产生的风险。

(3) 保证金风险:由于无法及时筹措资金满足建立或者维持衍生品合约头寸所要求的保证金而带来的风险。

(4) 基差风险:指衍生品合约价格和标的指数价格之间的价格差的波动所造成的风险,以及不同衍生品合约价格之间价格差的波动所造成的期现价差风险。

(5) 信用风险:交易对手不愿或无法履行契约的风险。

(6) 操作风险:因交易过程、交易系统、人员疏失、或其他不可预期时间所导致的损失。

10、中小企业私募债投资风险

中小企业私募债发行人为中小微、非上市企业,存在着公司治理结构相对薄弱、企业经营风险高、信息披露透明度不足等特点。基金管理人将通过建立并严格执行特定的信用分析

制度，对持有的中小企业私募债投资进行信用风险管理。但如果发行人未真实披露其财务及经营管理信息，或基金管理人对其信用风险判断有误，中小企业私募债投资将存在违约风险，极端情况下，存在债券投资本金完全无法回收的风险。

同时，中小企业私募债交易平台为上交所与深交所的特定平台或通过证券公司进行转让，可能存在流动性不足的风险。如果基金管理人持有的中小企业私募债投资未能持有到期，将可能在二级市场交易时承担相当幅度的流动性折价，从而影响基金的收益水平。因此，投资中小企业私募债将在一定程度上增加基金的信用风险和流动性风险。

11、科创板股票投资风险

（1）科创板股票的流动性风险

科创板投资门槛高，个人投资者需要满足一定条件才可参与科创板股票投资，科创板股票流动性可能弱于其他市场板块，若机构投资者对个股形成一致性预期，存在股票无法成交的风险。

（2）科创板企业退市风险

科创板有更为严格的退市标准，且不设暂停上市、恢复上市和重新上市制度，科创板上市企业退市风险更大，可能给本基金带来不利影响。

（3）投资集中度风险

科创板为新设板块，初期可投标的较少，投资者容易集中投资于少量个股，市场可能存在高集中度状况，整体存在集中度风险。

（4）市场风险

科创板个股集中来自新一代信息技术、高端装备、新材料、新能源、节能环保及生物医药等高新技术和战略新兴产业领域。大多数企业为初创型公司，企业未来盈利、现金流、估值均存在不确定性，与传统二级市场投资存在差异，整体投资难度加大，个股市场风险加大。

科创板个股上市前五日无涨跌幅限制，第六日开始涨跌幅限制在正负20%以内，个股波动幅度较其他股票加大，市场风险随之上升。

（5）系统性风险

科创板企业均为市场认可度较高的科技创新企业，在企业经营及盈利模式上存在趋同，所以科创板个股相关性较高，市场表现不佳时，系统性风险将更为显著。

（6）股价波动风险

科创板新股发行价格、规模、节奏等坚持市场化导向，询价、定价、配售等环节由机构投资者主导。科创板新股发行全部采用询价定价方式，询价对象限定在证券公司等七类专业机构投资者，而个人投资者无法直接参与发行定价。同时，因科创板企业普遍具有技术新、前景不确定、业绩波动大、风险高等特征，市场可比公司较少，传统估值方法可能不适用，发行定价难度较大，科创板股票上市后可能存在股价波动的风险。

（7）政策风险

国家对高新技术产业扶持力度及重视程度的变化会对科创板企业带来较大影响，国际经济形势变化对战略新兴产业及科创板个股也会带来政策影响。

12、操作或技术风险

相关当事人在业务各环节操作过程中，因内部控制存在缺陷或者人为因素造成操作失误或违反操作规程等引致的风险，例如，越权违规交易、会计部门欺诈、交易错误、IT 系统故障等风险。

在开放式基金的各种交易行为或者后台运作中，可能因为技术系统的故障或者差错而影响交易的正常进行或者导致基金份额持有人的利益受到影响。这种技术风险可能来自基金管理公司、登记机构、代销机构、证券交易所、证券登记结算机构等等。

13、合规性风险

指基金管理或运作过程中，违反国家法律、法规的规定，或者基金投资违反法规及基金合同有关规定的风险。

14、投资于存托凭证的风险

本基金的投资范围包括存托凭证，除与其他仅投资于沪深市场股票的基金所面临的共同风险外，本基金还将面临存托凭证价格大幅波动甚至出现较大亏损的风险，以及与存托凭证发行机制相关的风险，包括存托凭证持有人与境外基础证券发行人的股东在法律地位、享有权利等方面存在差异可能引发的风险；存托凭证持有人在分红派息、行使表决权等方面的特殊安排可能引发的风险；存托协议自动约束存托凭证持有人的风险；因多地上市造成存托凭证价格差异以及波动的风险；存托凭证持有人权益被摊薄的风险；存托凭证退市的风险；已在境外上市的基础证券发行人，在持续信息披露监管方面与境内可能存在差异的风险；境内外法律制度、监管环境差异可能导致的其他风险。

15、其他风险

（1）因技术因素而产生的风险，如电脑系统不可靠产生的风险；

（2）因基金业务快速发展而在制度建设、人员配备、内控制度建立等方面不完善而产生的风险；

- (3) 因人为因素而产生的风险，如内幕交易、欺诈等行为产生的风险；
- (4) 对主要业务人员如基金经理的依赖而可能产生的风险；
- (5) 因战争、自然灾害等不可抗力导致的基金管理人、基金代销机构等机构无法正常工作，从而影响基金的申购、赎回按正常时限完成的风险。

二、声明

1、本基金未经任何一级政府、机构及部门担保。基金投资者自愿投资于本基金，须自行承担投资风险。

2、除基金管理人直接办理本基金的销售外，本基金还通过基金代销机构代理销售，但是，基金资产并不是代销机构的存款或负债，也没有经基金代销机构担保收益，代销机构并不能保证其收益或本金安全。

十八、基金合同的变更、终止与基金财产的清算

一、《基金合同》的变更

1、变更基金合同涉及法律法规规定或基金合同约定应经基金份额持有人大会决议通过的事项的，应召开基金份额持有人大会决议通过。对于法律法规规定和基金合同约定可不经基金份额持有人大会决议通过的事项，由基金管理人和基金托管人同意后变更并公告，并报中国证监会备案。

2、关于《基金合同》变更的基金份额持有人大会决议报中国证监会备案，自决议生效后按照《信息披露办法》的有关规定在指定媒介公告。

二、《基金合同》的终止事由

有下列情形之一的，经履行相关程序后，《基金合同》应当终止：

- 1、基金份额持有人大会决定终止的；
- 2、基金管理人、基金托管人职责终止，在 6 个月内没有新基金管理人、新基金托管人承接的；
- 3、《基金合同》约定的其他情形；
- 4、相关法律法规和中国证监会规定的其他情况。

三、基金财产的清算

1、基金财产清算小组：自出现《基金合同》终止事由之日起 30 个工作日内成立清算

小组，基金管理人组织基金财产清算小组并在中国证监会的监督下进行基金清算。

2、基金财产清算小组组成：基金财产清算小组成员由基金管理人、基金托管人、具有从事证券、期货相关业务资格的注册会计师、律师以及中国证监会指定的人员组成。基金财产清算小组可以聘用必要的工作人员。

3、基金财产清算小组职责：基金财产清算小组负责基金财产的保管、清理、估价、变现和分配。基金财产清算小组可以依法进行必要的民事活动。

4、基金财产清算程序：

- (1) 《基金合同》终止情形出现时，由基金财产清算小组统一接管基金；
- (2) 对基金财产和债权债务进行清理和确认；
- (3) 对基金财产进行估值和变现；
- (4) 制作清算报告；
- (5) 聘请会计师事务所对清算报告进行外部审计，聘请律师事务所对清算报告出具法律意见书；
- (6) 将清算报告报中国证监会备案并公告；
- (7) 对基金剩余财产进行分配。

5、基金财产清算的期限为6个月。

四、清算费用

清算费用是指基金财产清算小组在进行基金清算过程中发生的所有合理费用，清算费用由基金财产清算小组优先从基金财产中支付。

五、基金财产清算剩余资产的分配

依据基金财产清算的分配方案，将基金财产清算后的全部剩余资产扣除基金财产清算费用、交纳所欠税款并清偿基金债务后，按基金份额持有人持有的基金份额比例进行分配。

六、基金财产清算的公告

清算过程中的有关重大事项须及时公告；基金财产清算报告经会计师事务所审计并由律师事务所出具法律意见书后报中国证监会备案并公告。基金财产清算公告于基金财产清算报告报中国证监会备案后5个工作日内由基金财产清算小组进行公告。

七、基金财产清算账册及文件的保存

基金财产清算账册及有关文件由基金托管人保存 15 年以上。

十九、基金合同的内容摘要

一、基金的基本情况

基金名称：上投摩根安丰回报混合型证券投资基金

基金的类别：混合型证券投资基金

基金的运作方式：契约型开放式

注册文号：中国证监会证监许可[2016]2707 号

基金管理人：上投摩根基金管理有限公司

基金托管人：交通银行股份有限公司

二、基金份额持有人、基金管理人及基金托管人的权利义务

（一）基金份额持有人的权利义务

基金投资者持有本基金基金份额的行为即视为对《基金合同》的承认和接受，基金投资者自依据《基金合同》取得的基金份额，即成为本基金份额持有人和《基金合同》的当事人，直至其不再持有本基金的基金份额。基金份额持有人作为《基金合同》当事人并不以在《基金合同》上书面签章或签字为必要条件。

除法律法规另有规定或本基金合同另有约定外，同一类别每份基金份额具有同等的合法权益。

1、根据《基金法》、《运作办法》及其他有关规定，基金份额持有人的权利包括但不限于：

- （1）分享基金财产收益；
- （2）参与分配清算后的剩余基金财产；
- （3）依法申请转让或赎回其持有的基金份额；
- （4）按照规定要求召开基金份额持有人大会或召集基金份额持有人大会；
- （5）出席或者委派代表出席基金份额持有人大会，对基金份额持有人大会审议事项行使表决权；

- (6) 查阅或者复制公开披露的基金信息资料;
- (7) 监督基金管理人的投资运作;
- (8) 对基金管理人、基金托管人、基金服务机构损害其合法权益的行为依法提起诉讼或仲裁;
- (9) 法律法规及中国证监会规定的和《基金合同》约定的其他权利。

2、根据《基金法》、《运作办法》及其他有关规定，基金份额持有人的义务包括但不限于：

- (1) 认真阅读并遵守《基金合同》、招募说明书等信息披露文件;
- (2) 了解所投资基金产品，了解自身风险承受能力，自主判断基金的投资价值，自主做出投资决策，自行承担投资风险;
- (3) 关注基金信息披露，及时行使权利和履行义务;
- (4) 缴纳基金认购、申购款项及法律法规和《基金合同》所规定的费用;
- (5) 在其持有的基金份额范围内，承担基金亏损或者《基金合同》终止的有限责任;
- (6) 不从事任何有损基金及其他《基金合同》当事人合法权益的活动;
- (7) 执行生效的基金份额持有人大会的决议;
- (8) 返还在基金交易过程中因任何原因获得的不当得利;
- (9) 法律法规及中国证监会规定的和《基金合同》约定的其他义务。

(二) 基金管理人的权利义务

1、根据《基金法》、《运作办法》及其他有关规定，基金管理人的权利包括但不限于：

- (1) 依法募集资金;
- (2) 自《基金合同》生效之日起，根据法律法规和《基金合同》独立运用并管理基金财产;
- (3) 依照《基金合同》收取基金管理费以及法律法规规定或中国证监会批准的其他费用;
- (4) 销售基金份额;
- (5) 召集基金份额持有人大会;
- (6) 依据《基金合同》及有关法律规规定监督基金托管人，如认为基金托管人违反了《基金合同》及国家有关法律规规定，应呈报中国证监会和其他监管部门，并采取必要措施保护基

金投资者的利益；

- (7) 在基金托管人更换时，提名新的基金托管人；
- (8) 选择、更换基金销售机构，对基金销售机构的相关行为进行监督和处理；
- (9) 担任或委托其他符合条件的机构担任基金登记机构办理基金登记业务并获得《基金合同》规定的费用；
- (10) 依据《基金合同》及有关法律的规定决定基金收益的分配方案；
- (11) 在《基金合同》约定的范围内，拒绝或暂停受理申购、赎回及转换申请；
- (12) 依照法律法规为基金的利益对被投资公司行使股东权利，为基金的利益行使因基金财产投资于证券所产生的权利；
- (13) 以基金管理人的名义，代表基金份额持有人的利益行使诉讼权利或者实施其他法律行为；
- (14) 选择、更换律师事务所、会计师事务所、证券经纪商或其他为基金提供服务的外部机构；
- (15) 在符合有关法律、法规的前提下，制订和调整有关基金认购、申购、赎回、转换和非交易过户的业务规则；
- (16) 法律法规及中国证监会规定的和《基金合同》约定的其他权利。

2、根据《基金法》、《运作办法》及其他有关规定，基金管理人的义务包括但不限于：

- (1) 依法募集资金，办理或者委托经中国证监会认定的其他机构代为办理基金份额的发售、申购、赎回和登记事宜；
- (2) 办理基金备案手续；
- (3) 自《基金合同》生效之日起，以诚实信用、谨慎勤勉的原则管理和运用基金财产；
- (4) 配备足够的具有专业资格的人员进行基金投资分析、决策，以专业化的经营方式管理和运作基金财产；
- (5) 建立健全内部风险控制、监察与稽核、财务管理及人事管理等制度，保证所管理的基金财产和基金管理人的财产相互独立，对所管理的不同基金分别管理，分别记账，进行证券投资；
- (6) 除依据《基金法》、《基金合同》及其他有关规定外，不得利用基金财产为自己及任何第三人谋取利益，不得委托第三人运作基金财产；

- (7) 依法接受基金托管人的监督；
- (8) 采取适当合理的措施使计算基金份额认购、申购、赎回和注销价格的方法符合《基金合同》等法律文件的规定，按有关规定计算并公告基金净值信息，确定基金份额申购、赎回的价格；
- (9) 进行基金会计核算并编制基金财务会计报告；
- (10) 编制季度报告、中期报告和年度报告；
- (11) 严格按照《基金法》、《基金合同》及其他有关规定，履行信息披露及报告义务；
- (12) 保守基金商业秘密，不泄露基金投资计划、投资意向等。除《基金法》、《基金合同》及其他有关规定另有规定外，在基金信息公开披露前应予保密，不向他人泄露；
- (13) 按《基金合同》的约定确定基金收益分配方案，及时向基金份额持有人分配基金收益；
- (14) 按规定受理申购与赎回申请，及时、足额支付赎回款项；
- (15) 依据《基金法》、《基金合同》及其他有关规定召集基金份额持有人大会或配合基金托管人、基金份额持有人依法召集基金份额持有人大会；
- (16) 按规定保存基金财产管理业务活动的会计账册、报表、记录和其他相关资料 15 年以上；
- (17) 确保需要向基金投资者提供的各项文件或资料在规定时间发出，并且保证投资者能够按照《基金合同》规定的时间和方式，随时查阅到与基金有关的公开资料，并在支付合理成本的条件下得到有关资料的复印件；
- (18) 组织并参加基金财产清算小组，参与基金财产的保管、清理、估价、变现和分配；
- (19) 面临解散、依法被撤销或者被依法宣告破产时，及时报告中国证监会并通知基金托管人；
- (20) 因违反《基金合同》导致基金财产的损失或损害基金份额持有人合法权益时，应当承担赔偿责任，其赔偿责任不因其退任而免除；
- (21) 监督基金托管人按法律法规和《基金合同》规定履行自己的义务，基金托管人违反《基金合同》造成基金财产损失时，基金管理人应为基金份额持有人利益向基金托管人追偿；
- (22) 当基金管理人将其义务委托第三方处理时，应当对第三方处理有关基金事务的行

为承担责任；

(23)以基金管理人名义,代表基金份额持有人利益行使诉讼权利或实施其他法律行为；

(24)基金管理人在募集期间未能达到基金的备案条件,《基金合同》不能生效,基金管理人承担全部募集费用,将已募集资金并加计银行同期活期存款利息在基金募集期结束后30日内退还基金认购人；

(25)执行生效的基金份额持有人大会的决议；

(26)建立并保存基金份额持有人名册；

(27)法律法规及中国证监会规定的和《基金合同》约定的其他义务。

(三) 基金托管人的权利义务

1、根据《基金法》、《运作办法》及其他有关规定,基金托管人的权利包括但不限于：

(1)自《基金合同》生效之日起,依法律法规和《基金合同》的规定安全保管基金财产；

(2)依《基金合同》约定获得基金托管费以及法律法规规定或监管部门批准的其他费用；

(3)监督基金管理人对本基金的投资运作,如发现基金管理人违反《基金合同》及国家法律法规行为,对基金财产、其他当事人的利益造成重大损失的情形,应呈报中国证监会,并采取必要措施保护基金投资者的利益；

(4)根据相关市场规则,为基金开设证券账户及投资所需的其他账户、为基金办理证券交易资金清算；

(5)提议召开或召集基金份额持有人大会；

(6)在基金管理人更换时,提名新的基金管理人；

(7)法律法规及中国证监会规定的和《基金合同》约定的其他权利。

2、根据《基金法》、《运作办法》及其他有关规定,基金托管人的义务包括但不限于：

(1)以诚实信用、勤勉尽责的原则持有并安全保管基金财产；

(2)设立专门的基金托管部门,具有符合要求的营业场所,配备足够的、合格的熟悉基金托管业务的专职人员,负责基金财产托管事宜；

(3)建立健全内部风险控制、监察与稽核、财务管理及人事管理等制度,确保基金财

产的安全，保证其托管的基金财产与基金托管人自有财产以及不同的基金财产相互独立；对所托管的不同的基金分别设置账户，独立核算，分账管理，保证不同基金之间在账户设置、资金划拨、账册记录等方面相互独立；

(4) 除依据《基金法》、《基金合同》及其他有关规定外，不得利用基金财产为自己及任何第三人谋取利益，不得委托第三人托管基金财产；

(5) 保管由基金管理人代表基金签订的与基金有关的重大合同及有关凭证；

(6) 按规定开设基金财产的资金账户、证券账户及投资所需的其他账户，按照《基金合同》的约定，根据基金管理人的投资指令，及时办理清算、交割事宜；

(7) 保守基金商业秘密，除《基金法》、《基金合同》及其他有关规定另有规定外，在基金信息公开披露前予以保密，不得向他人泄露，因审计、法律等外部专业顾问提供的情况除外；

(8) 复核、审查基金管理人计算的基金资产净值、基金份额净值、基金份额申购、赎回价格；

(9) 办理与基金托管业务活动有关的信息披露事项；

(10) 对基金财务会计报告、季度报告、中期报告和年度报告出具意见，说明基金管理人在各重要方面的运作是否严格按照《基金合同》的规定进行；如果基金管理人未执行《基金合同》规定的行为，还应当说明基金托管人是否采取了适当的措施；

(11) 保存基金托管业务活动的记录、账册、报表和其他相关资料 15 年以上；

(12) 从基金管理人或其委托的登记机构处接收并保存基金份额持有人名册；

(13) 按规定制作相关账册并与基金管理人核对；

(14) 依据基金管理人的指令或有关规定向基金份额持有人支付基金收益和赎回款项；

(15) 依据《基金法》、《基金合同》及其他有关规定，召集基金份额持有人大会或配合基金份额持有人依法召集基金份额持有人大会；

(16) 按照法律法规和《基金合同》的规定监督基金管理人的投资运作；

(17) 参加基金财产清算小组，参与基金财产的保管、清理、估价、变现和分配；

(18) 面临解散、依法被撤销或者被依法宣告破产时，及时报告中国证监会和银行监管机构，并通知基金管理人；

(19) 因违反《基金合同》导致基金财产损失时，应承担赔偿责任，其赔偿责任不因其

退任而免除；

(20) 按规定监督基金管理人按法律法规和《基金合同》规定履行自己的义务，基金管理人因违反《基金合同》造成基金财产损失时，应为基金份额持有人利益向基金管理人追偿；

(21) 执行生效的基金份额持有人大会的决议；

(22) 法律法规及中国证监会规定的和《基金合同》约定的其他义务。

三、基金份额持有人大会召集、议事及表决的程序和规则

基金份额持有人大会由基金份额持有人组成，基金份额持有人的合法授权代表有权代表基金份额持有人出席会议并表决。除法律法规另有规定或本基金合同另有约定外，基金份额持有人持有的每一基金份额拥有平等的投票权。

本基金份额持有人大会未设立日常机构。在本基金存续期内，根据本基金的运作需要，基金份额持有人大会可以设立日常机构，日常机构的设立与运作应当根据相关法律法规和中国证监会的规定进行。

(一) 召开事由

1、当出现或需要决定下列事由之一的，应当召开基金份额持有人大会：

(1) 终止《基金合同》；

(2) 更换基金管理人；

(3) 更换基金托管人；

(4) 转换基金运作方式；

(5) 调整基金管理人、基金托管人的报酬标准，或调高销售服务费率；

(6) 变更基金类别；

(7) 本基金与其他基金的合并；

(8) 变更基金投资目标、范围或策略；

(9) 变更基金份额持有人大会程序；

(10) 基金管理人或基金托管人要求召开基金份额持有人大会；

(11) 单独或合计持有本基金总份额 10%以上（含 10%）基金份额的基金份额持有人（以基金管理人收到提议当日的基金份额计算，下同）就同一事项书面要求召开基金份额持有人大会；

(12) 对基金当事人权利和义务产生重大影响的其他事项；

(13) 法律法规、《基金合同》或中国证监会规定的其他应当召开基金份额持有人大会的事项。

2、在法律法规和《基金合同》规定的范围内，且对基金份额持有人无实质性不利影响的前提下，以下情况可由基金管理人和基金托管人协商后修改，不需召开基金份额持有人大会：

(1) 调低销售服务费或其他应由基金承担的费用；

(2) 法律法规要求增加的基金费用的收取；

(3) 调整本基金的申购费率、调低赎回费率、调整收费方式或调整基金份额类别的设置；

(4) 因相应的法律法规发生变动而应当对《基金合同》进行修改；

(5) 对《基金合同》的修改对基金份额持有人利益无实质性不利影响或修改不涉及《基金合同》当事人权利义务关系发生重大变化；

(6) 经中国证监会允许，基金管理人、销售机构、登记机构在法律法规规定的范围内调整有关基金认购、申购、赎回、转换、非交易过户、转托管等业务的规则；

(7) 基金在法律法规或中国证监会允许的范围内推出新业务或服务；

(8) 按照法律法规和《基金合同》规定不需召开基金份额持有人大会的其他情形。

(二) 会议召集人及召集方式

1、除法律法规规定或《基金合同》另有约定外，基金份额持有人大会由基金管理人召集；

2、基金管理人未按规定召集或不能召集时，由基金托管人召集；

3、基金份额持有人大会未设立日常机构的，基金托管人认为有必要召开基金份额持有人大会的，应当向基金管理人提出书面提议。基金管理人应当自收到书面提议之日起 10 日内决定是否召集，并书面告知基金托管人。基金管理人决定召集的，应当自出具书面决定之日起 60 日内召开；基金管理人决定不召集，基金托管人仍认为有必要召开的，应当由基金托管人自行召集，并自出具书面决定之日起 60 日内召开并告知基金管理人，基金管理人应当配合。

4、基金份额持有人大会未设立日常机构的，代表基金份额 10%以上（含 10%）的基金份

额持有人就同一事项书面要求召开基金份额持有人大会，应当向基金管理人提出书面提议。基金管理人应当自收到书面提议之日起 10 日内决定是否召集，并书面告知提出提议的基金份额持有人代表和基金托管人。基金管理人决定召集的，应当自出具书面决定之日起 60 日内召开；基金管理人决定不召集，代表基金份额 10%以上（含 10%）的基金份额持有人仍认为有必要召开的，应当向基金托管人提出书面提议。基金托管人应当自收到书面提议之日起 10 日内决定是否召集，并书面告知提出提议的基金份额持有人代表和基金管理人；基金托管人决定召集的，应当自出具书面决定之日起 60 日内召开并告知基金管理人，基金管理人应当配合。

5、代表基金份额 10%以上（含 10%）的基金份额持有人就同一事项要求召开基金份额持有人大会，而基金管理人、基金托管人都不召集的，单独或合计代表基金份额 10%以上（含 10%）的基金份额持有人有权自行召集，并至少提前 30 日报中国证监会备案。基金份额持有人依法自行召集基金份额持有人大会的，基金管理人、基金托管人应当配合，不得阻碍、干扰。

6、基金份额持有人会议的召集人负责选择确定开会时间、地点、方式和权益登记日。

（三）召开基金份额持有人大会的通知时间、通知内容、通知方式

1、召开基金份额持有人大会，召集人应于会议召开前 30 日，在指定媒介公告。基金份额持有人大会通知应至少载明以下内容：

- （1）会议召开的时间、地点和会议形式；
- （2）会议拟审议的事项、议事程序和表决方式；
- （3）有权出席基金份额持有人大会的基金份额持有人的权益登记日；
- （4）授权委托证明的内容要求（包括但不限于代理人身份，代理权限和代理有效期限等）、送达时间和地点；
- （5）会务常设联系人姓名及联系电话；
- （6）出席会议者必须准备的文件和必须履行的手续；
- （7）召集人需要通知的其他事项。

2、采取通讯开会方式并进行表决的情况下，由会议召集人决定在会议通知中说明本次基金份额持有人大会所采取的具体通讯方式、委托的公证机关及其联系方式和联系人、表决

意见寄交的截止时间和收取方式。

3、如召集人为基金管理人，还应另行书面通知基金托管人到指定地点对表决意见的计票进行监督；如召集人为基金托管人，则应另行书面通知基金管理人到指定地点对表决意见的计票进行监督；如召集人为基金份额持有人，则应另行书面通知基金管理人和基金托管人到指定地点对表决意见的计票进行监督。基金管理人或基金托管人拒不派代表对表决意见的计票进行监督的，不影响表决意见的计票效力。

（四）基金份额持有人出席会议的方式

基金份额持有人大会可通过现场开会方式、通讯开会方式及法律法规、中国证监会允许的其他方式召开，会议的召开方式由会议召集人确定。

1、现场开会。由基金份额持有人本人出席或以代理投票授权委托证明委派代表出席，现场开会时基金管理人和基金托管人的授权代表应当列席基金份额持有人大会，基金管理人或托管人不派代表列席的，不影响表决效力。现场开会同时符合以下条件时，可以进行基金份额持有人大会议程：

（1）亲自出席会议者持有基金份额的凭证、受托出席会议者出具的委托人持有基金份额的凭证及委托人的代理投票授权委托证明符合法律法规、《基金合同》和会议通知的规定，并且持有基金份额的凭证与基金管理人持有的登记资料相符；

（2）经核对，汇总到会者出示的在权益登记日持有基金份额的凭证显示，有效的基金份额不少于本基金在权益登记日基金总份额的 50%（含 50%）。

2、通讯开会。通讯开会系指基金份额持有人将其对表决事项的投票以书面形式或大会公告载明的其他方式在表决截止日以前送达至召集人指定的地址或系统。通讯开会应以书面方式或大会公告载明的其他方式进行表决。

在同时符合以下条件时，通讯开会的方式视为有效：

（1）会议召集人按《基金合同》约定公布会议通知后，在 2 个工作日内连续公布相关提示性公告；

（2）召集人按基金合同约定通知基金托管人（如果基金托管人为召集人，则为基金管理人）到指定地点对表决意见的计票进行监督。会议召集人在基金托管人（如果基金托管人为召集人，则为基金管理人）和公证机关的监督下按照会议通知规定的方式收取基金份额持有人的表决意见；基金托管人或基金管理人经通知不参加收取表决意见的，不影响表决效力；

(3) 本人直接出具表决意见或授权他人代表出具表决意见的,基金份额持有人所持有的基金份额不小于在权益登记日基金总份额的 50% (含 50%);

(4) 上述第(3)项中直接出具表决意见的基金份额持有人或受托代表他人出具表决意见的代理人,同时提交的持有基金份额的凭证、受托出具表决意见的代理人出具的委托人持有基金份额的凭证及委托人的代理投票授权委托证明符合法律法规、《基金合同》和会议通知的规定,并与基金登记注册机构记录相符;

3、重新召集基金份额持有人大会的条件

若到会者在权益登记日所持有的有效基金份额低于第 1 条第(2)款、第 2 条第(3)款规定比例的,召集人可以在原公告的基金份额持有人大会召开时间的三个月以后、六个月以内,就原定审议事项重新召集基金份额持有人大会。重新召集的基金份额持有人大会,到会者所持有的有效基金份额应不小于在权益登记日基金总份额的三分之一(含三分之一)。

4、在法律法规或监管机构允许的前提下,基金份额持有人大会可通过网络、电话或其他方式召开,基金份额持有人可以采用书面、网络、电话或其他方式进行表决,具体方式由会议召集人确定并在会议通知中列明。

5、基金份额持有人授权他人代为出席会议并表决的,在法律法规或监管机构允许的前提下授权方式可以采用书面、网络、电话或其他方式,具体方式在会议通知中列明。

(五) 议事内容与程序

1、议事内容及提案权

议事内容为关系基金份额持有人利益的重大事项,如《基金合同》的重大修改、决定终止《基金合同》、更换基金管理人、更换基金托管人、与其他基金合并、法律法规及《基金合同》规定的其他事项以及会议召集人认为需提交基金份额持有人大会讨论的其他事项。

基金份额持有人大会的召集人发出召集会议的通知后,对原有提案的修改应当在基金份额持有人大会召开前及时公告。

基金份额持有人大会不得对未事先公告的议事内容进行表决。

2、议事程序

(1) 现场开会

在现场开会的方式下,首先由大会主持人按照下列第(七)条规定程序确定和公布监票人,然后由大会主持人宣读提案,经讨论后进行表决,并形成大会决议。大会主持人为基金

管理人授权出席会议的代表，在基金管理人授权代表未能主持大会的情况下，由基金托管人授权其出席会议的代表主持；如果基金管理人授权代表和基金托管人授权代表均未能主持大会，则由出席大会的基金份额持有人和代理人所持表决权的 50%以上（含 50%）选举产生一名基金份额持有人作为该次基金份额持有人大会的主持人。基金管理人和基金托管人拒不出席或主持基金份额持有人大会，不影响基金份额持有人大会作出的决议的效力。

会议召集人应当制作出席会议人员的签名册。签名册载明参加会议人员姓名（或单位名称）、身份证明文件号码、持有或代表有表决权的基金份额、委托人姓名（或单位名称）和联系方式等事项。

（2）通讯开会

在通讯开会的情况下，首先由召集人提前 30 日公布提案，在所通知的表决截止日期后 2 个工作日内在公证机关监督下由召集人统计全部有效表决，在公证机关监督下形成决议。

（六）表决

基金份额持有人所持每份基金份额有一票表决权。

基金份额持有人大会决议分为一般决议和特别决议：

1、一般决议，一般决议须经参加大会的基金份额持有人或其代理人所持表决权的 50%以上（含 50%）通过方为有效；除下列第 2 项所规定的须以特别决议通过事项以外的其他事项均以一般决议的方式通过。

2、特别决议，特别决议应当经参加大会的基金份额持有人或其代理人所持表决权的三分之二以上（含三分之二）通过方可做出。除《基金合同》另有约定外，转换基金运作方式、更换基金管理人或者基金托管人、终止《基金合同》、与其他基金合并以特别决议通过方为有效。

基金份额持有人大会采取记名方式进行投票表决。

采取通讯方式进行表决时，除非在计票时有充分的相反证据证明，否则提交符合会议通知中规定的确认投资者身份文件的表决视为有效出席的投资者，表面符合会议通知规定的表决意见视为有效表决，表决意见模糊不清或相互矛盾的视为弃权表决，但应当计入出具表决意见的基金份额持有人所代表的基金份额总数。

基金份额持有人大会的各项提案或同一项提案内并列的各项议题应当分开审议、逐项表决。

（七）计票

1、现场开会

（1）如大会由基金管理人或基金托管人召集，基金份额持有人大会的主持人应当在会议开始后宣布在出席会议的基金份额持有人和代理人中选举两名基金份额持有人代表与大会召集人授权的一名监督员共同担任监票人；如大会由基金份额持有人自行召集或大会虽然由基金管理人或基金托管人召集，但是基金管理人或基金托管人未出席大会的，基金份额持有人大会的主持人应当在会议开始后宣布在出席会议的基金份额持有人中选举三名基金份额持有人代表担任监票人。基金管理人或基金托管人不出席大会的，不影响计票的效力。

（2）监票人应当在基金份额持有人表决后立即进行清点并由大会主持人当场公布计票结果。

（3）如果会议主持人或基金份额持有人或代理人对于提交的表决结果有怀疑，可以在宣布表决结果后立即对所投票数要求进行重新清点。监票人应当进行重新清点，重新清点以一次为限。重新清点后，大会主持人应当当场公布重新清点结果。

（4）计票过程应由公证机关予以公证，基金管理人或基金托管人拒不出席大会的，不影响计票的效力。

2、通讯开会

在通讯开会的情况下，计票方式为：由大会召集人授权的两名监督员在基金托管人授权代表（若由基金托管人召集，则为基金管理人授权代表）的监督下进行计票，并由公证机关对其计票过程予以公证。基金管理人或基金托管人拒派代表对表决意见的计票进行监督的，不影响计票和表决结果。

（八）生效与公告

基金份额持有人大会的决议，召集人应当自通过之日起 5 日内报中国证监会备案。

基金份额持有人大会的决议自表决通过之日起生效。

基金份额持有人大会决议自生效之日起按照《信息披露办法》的有关规定在指定媒介上公告。如果采用通讯方式进行表决，在公告基金份额持有人大会决议时，必须将公证书全文、公证机构、公证员姓名等一同公告。

基金管理人、基金托管人和基金份额持有人应当执行生效的基金份额持有人大会的决议。生效的基金份额持有人大会决议对全体基金份额持有人、基金管理人、基金托管人均有约束

力。

(九) 实施侧袋机制期间基金份额持有人大会的特殊约定

若本基金实施侧袋机制，则相关基金份额或表决权的比例指主袋份额持有人和侧袋份额持有人分别持有或代表的基金份额或表决权符合该等比例，但若相关基金份额持有人大会召集和审议事项不涉及侧袋账户的，则仅指主袋份额持有人持有或代表的基金份额或表决权符合该等比例：

1、基金份额持有人行使提议权、召集权、提名权所需单独或合计代表相关基金份额 10% 以上（含 10%）；

2、现场开会的到会者在权益登记日代表的基金份额不少于本基金在权益登记日相关基金份额的二分之一（含二分之一）；

3、通讯开会的直接出具表决意见或授权他人代表出具表决意见的基金份额持有人所持有的基金份额不小于在权益登记日相关基金份额的二分之一（含二分之一）；

4、当参与基金份额持有人大会投票的基金份额持有人所持有的基金份额小于在权益登记日相关基金份额的二分之一，召集人在原公告的基金份额持有人大会召开时间的 3 个月以后、6 个月以内就原定审议事项重新召集的基金份额持有人大会应当有代表三分之一以上（含三分之一）相关基金份额的持有人参与或授权他人参与基金份额持有人大会投票；

5、现场开会由出席大会的基金份额持有人和代理人所持表决权的 50% 以上（含 50%）选举产生一名基金份额持有人作为该次基金份额持有人大会的主持人；

6、一般决议须经参加大会的基金份额持有人或其代理人所持表决权的二分之一以上（含二分之一）通过；

7、特别决议应当经参加大会的基金份额持有人或其代理人所持表决权的三分之二以上（含三分之二）通过。

侧袋机制实施期间，基金份额持有人大会审议事项涉及主袋账户和侧袋账户的，应分别由主袋账户、侧袋账户的基金份额持有人进行表决，同一主侧袋账户内的同一类别每份基金份额具有平等的表决权。表决事项未涉及侧袋账户的，侧袋账户份额无表决权。

侧袋机制实施期间，关于基金份额持有人大会的相关规定以本节特殊约定内容为准，本节没有规定的适用上文相关约定。

(十) 本部分关于基金份额持有人大会召开事由、召开条件、议事程序、表决条件等规

定，凡是直接引用法律法规或监管规则的部分，如将来法律法规修改导致相关内容被取消或变更的，基金管理人经与基金托管人协商一致并提前公告后，可直接对本部分内容进行修改和调整，无需召开基金份额持有人大会审议。

四、基金收益分配原则、执行方式

(一) 收益分配原则

1、由于本基金 A 类基金份额不收取销售服务费，C 类基金份额收取销售服务费，各基金份额类别对应的可供分配利润将有所不同，本基金同一类别每一基金份额享有同等分配权；

2、在符合有关基金分红条件的前提下，本基金每年收益分配次数最多为 4 次，每次收益分配比例不得低于该次收益分配基准日可供分配利润的 30%，若《基金合同》生效不满 3 个月可不进行收益分配；

3、本基金收益分配方式分两种：现金分红与红利再投资，投资者可对 A 类、C 类基金份额选择不同的分红方式，投资者可选择现金红利或将现金红利按除权日除权后的该基金份额净值自动转为基金份额进行再投资；若投资者不选择，本基金默认的收益分配方式是现金分红；

4、基金收益分配后基金份额净值不能低于面值，即基金收益分配基准日的基金份额净值减去每单位基金份额收益分配金额后不能低于面值；

5、法律法规或监管机关另有规定的，从其规定。

(二) 收益分配方案

基金收益分配方案中应载明截止收益分配基准日的可供分配利润、基金收益分配对象、分配时间、分配数额及比例、分配方式等内容。

(三) 收益分配方案的确定、公告与实施

本基金收益分配方案由基金管理人拟定，并由基金托管人复核，按照《信息披露办法》的有关规定在指定媒介公告。基金红利发放日距离收益分配基准日（即可供分配利润计算截止日）的时间不得超过 15 个工作日。

(四) 基金收益分配中发生的费用

基金收益分配时所发生的银行转账或其他手续费用由投资者自行承担。当投资者的现金

红利小于一定金额，不足以支付银行转账或其他手续费用时，基金登记机构可将基金份额持有人的现金红利自动转为基金份额。红利再投资的计算方法，依照《业务规则》执行。

（五）实施侧袋机制期间的收益分配

本基金实施侧袋机制的，侧袋账户不进行收益分配，详见招募说明书的规定。

五、基金费用计提方法、计提标准和支付方式

（一）基金费用的种类

- 1、基金管理人的管理费；
- 2、基金托管人的托管费；
- 3、销售服务费；
- 4、《基金合同》生效后与基金相关的信息披露费用，但法律法规、中国证监会另有规定的除外；

5、《基金合同》生效后与基金相关的会计师费、律师费、诉讼费和仲裁费；

6、基金份额持有人大会费用；

7、基金的证券交易费用；

8、基金的银行汇划费用；

9、基金相关账户的开户及维护费用；

10、按照国家有关规定和《基金合同》约定，可以在基金财产中列支的其他费用。

（二）基金费用计提方法、计提标准和支付方式

1、基金管理人的管理费

本基金的管理费按前一日基金资产净值的0.7%年费率计提。管理费的计算方法如下：

$$H = E \times 0.7\% \div \text{当年天数}$$

H为每日应计提的基金管理费

E为前一日的基金资产净值

基金管理费每日计提，按月支付。由基金托管人根据与基金管理人核对一致的财务数据，自动在月初5个工作日内、按照指定的账户路径进行资金支付，管理人无需再出具资金划拨指令。若遇法定节假日、休息日等，支付日期顺延。

2、基金托管人的托管费

本基金的托管费按前一日基金资产净值的 0.1% 的年费率计提。托管费的计算方法如下：

$$H = E \times 0.1\% \div \text{当年天数}$$

H 为每日应计提的基金托管费

E 为前一日的基金资产净值

基金托管费每日计提，按月支付。由基金托管人根据与基金管理人核对一致的财务数据，自动在月初 5 个工作日内、按照指定的账户路径进行资金支付，管理人无需再出具资金划拨指令。若遇法定节假日、休息日等，支付日期顺延。

3、销售服务费

本基金 A 类基金份额不收取销售服务费，C 类基金份额的销售服务费年费率为 0.3%。

C 类基金份额的销售服务费按前一日 C 类基金份额资产净值的 0.3% 年费率计提，计算方法如下：

$$H = E \times \text{年销售服务费率} \div \text{当年天数}$$

H 为 C 类基金份额每日应计提的销售服务费

E 为 C 类基金份额前一日基金资产净值

基金销售服务费每日计提，按月支付，由托管人根据与管理人核对一致的财务数据，自动在月初五个工作日内、按照指定的账户路径进行资金支付，管理人无需再出具资金划拨指令。若遇法定节假日、休息日等，支付日期顺延。费用自动扣划后，管理人应进行核对，如发现数据不符，及时联系托管人协商解决。

销售服务费主要用于支付销售机构佣金、以及基金管理人的基金行销广告费、促销活动费、基金份额持有人服务费等。

销售服务费不包括基金募集期间的上述费用。

4、除基金管理费、基金托管费和销售服务费之外的基金费用，由管理人和基金托管人根据其他有关法规及相应协议的规定，按费用支出金额支付，列入或摊入当期基金费用。

(三) 不列入基金费用的项目

下列费用不列入基金费用：

1、基金管理人和基金托管人因未履行或未完全履行义务导致的费用支出或基金财产的损失；

2、基金管理人和基金托管人处理与基金运作无关的事项发生的费用；

3、《基金合同》生效前的相关费用；

4、其他根据相关法律法规及中国证监会的有关规定不得列入基金费用的项目。

(四) 费用调整

基金管理人和基金托管人协商一致并履行适当程序后,可根据基金发展情况调整基金管理费率、基金托管费率、销售服务费率等相关费率。基金管理人必须最迟于新的费率实施日前按照《信息披露办法》的有关规定在指定媒介上刊登公告。

(五) 实施侧袋机制期间的基金费用

本基金实施侧袋机制的,与侧袋账户有关的费用可以从侧袋账户中列支,但应待侧袋账户资产变现后方可列支,有关费用可酌情收取或减免,但不得收取管理费,详见招募说明书的规定。

(六) 基金税收

本基金运作过程中涉及的各项纳税主体,其纳税义务按国家税收法律、法规执行。

六、基金财产的投资方向和投资限制

(一) 投资目标

以追求稳健收益作为基金的投资目标,通过严格的风险控制,力争实现基金资产的稳健增值。

(二) 投资范围

本基金的投资范围为具有良好流动性的金融工具,包括国内依法发行上市的股票(含中小板、创业板及其他经中国证监会核准上市的股票)、存托凭证、权证、国债、央行票据、金融债、企业债、公司债、中期票据、可转换债券(含分离交易可转债)、短期融资券、中小企业私募债、证券公司短期公司债、资产支持证券、债券回购、同业存单、银行存款、股指期货、股票期权以及法律法规或中国证监会允许基金投资的其他金融工具(须符合中国证监会相关规定)。

股票资产占基金资产的 0%-40%;每个交易日日终在扣除股指期货合约及股票期权合约需缴纳的交易保证金后,现金或到期日在一年期以内的政府债券不低于基金资产净值的 5%,其中现金不包括结算备付金、存出保证金、应收申购款等。

如法律法规或监管机构以后允许基金投资其他品种,基金管理人在履行适当程序后,可

以将其纳入投资范围。

（三）投资限制

1、组合限制

基金的投资组合应遵循以下限制：

- （1）股票资产占基金资产的 0%-40%；
- （2）本基金持有一家公司发行的证券，其市值不超过基金资产净值的 10%；
- （3）本基金管理人管理的全部基金持有一家公司发行的证券，不超过该证券的 10%；
- （4）本基金持有的全部权证，其市值不得超过基金资产净值的 3%；
- （5）本基金管理人管理的全部基金持有的同一权证，不得超过该权证的 10%；
- （6）本基金在任何交易日买入权证的总金额，不得超过上一交易日基金资产净值的 0.5%；
- （7）本基金投资于同一原始权益人的各类资产支持证券的比例，不得超过基金资产净值的 10%；
- （8）本基金持有的全部资产支持证券，其市值不得超过基金资产净值的 20%；
- （9）本基金持有的同一（指同一信用级别）资产支持证券的比例，不得超过该资产支持证券规模的 10%；
- （10）本基金管理人管理的全部基金投资于同一原始权益人的各类资产支持证券，不得超过其各类资产支持证券合计规模的 10%；
- （11）本基金应投资于信用级别评级为 BBB 以上（含 BBB）的资产支持证券。基金持有资产支持证券期间，如果其信用等级下降、不再符合投资标准，应在评级报告发布之日起 3 个月内予以全部卖出；
- （12）基金财产参与股票发行申购，本基金所申报的金额不超过本基金的总资产，本基金所申报的股票数量不超过拟发行股票公司本次发行股票的总量；
- （13）本基金进入全国银行间同业市场进行债券回购的资金余额不得超过基金资产净值的 40%，本基金在全国银行间同业市场中的债券回购最长期限为 1 年，债券回购到期后不得展期；
- （14）本基金投资于流动性受限资产的市值合计不得超过该基金资产净值的 15%。

因证券市场波动、上市公司股票停牌、基金规模变动等基金管理人之外的因素致使基金

不符合前款所规定比例限制的，基金管理人不得主动新增流动性受限资产的投资；

(15) 本基金在任何交易日日终，持有的买入股指期货合约价值，不得超过基金资产净值的 10%；

(16) 本基金在任何交易日日终，持有的买入股指期货合约价值与有价证券市值之和，不得超过基金资产净值的 95%。其中，有价证券指股票、债券（不含到期日在一年以内的政府债券）、权证、资产支持证券、买入返售金融资产（不含质押式回购）等。若本基金在交易日日终未持有股指期货合约，则不受此条款约束；

(17) 本基金在任何交易日日终，持有的卖出股指期货合约价值不得超过基金持有的股票总市值的 20%；

本基金管理人应当按照中国金融期货交易所要求的内容、格式与时限向交易所报告所交易和持有的卖出期货合约情况、交易目的及对应的证券资产情况等；

(18) 本基金所持有的股票市值和买入、卖出股指期货合约价值，合计（轧差计算）占基金资产的 0%-40%；

(19) 本基金在任何交易日内交易（不包括平仓）的股指期货合约的成交金额不得超过上一交易日基金资产净值的 20%；

本基金在开始进行股指期货投资之前，应与基金托管人就股指期货开户、清算、估值、交收等事宜另行具体协商；

(20) 本基金因未平仓的期权合约支付和收取的权利金总额不得超过基金资产净值的 10%；

(21) 本基金开仓卖出认购期权的，应持有足额标的证券；开仓卖出认沽期权的，应持有合约行权所需的全额现金或交易所规则认可的可冲抵期权保证金的现金等价物；

(22) 本基金未平仓的期权合约面值不得超过基金资产净值的 20%。其中，合约面值按照行权价乘以合约乘数计算；

(23) 本基金每个交易日日终在扣除股指期货合约及股票期权合约需缴纳的交易保证金后，应当保持不低于基金资产净值 5% 的现金或到期日在一年以内的政府债券，其中现金不包括结算备付金、存出保证金、应收申购款等。

(24) 本基金持有的全部中小企业私募债券，其市值不超过基金资产净值的 10%；本基金持有一家企业发行的中小企业私募债，不得超过该债券的 10%；

(25) 本基金总资产不得超过基金净资产的 140%;

(26) 本基金与私募类证券资管产品及中国证监会认定的其他主体为交易对手开展逆回购交易的,可接受质押品的资质要求应当与基金合同约定的投资范围保持一致;

(27) 本基金管理人管理的全部开放式基金持有一家上市公司发行的可流通股票,不得超过该上市公司可流通股票的 15%;本基金管理人管理的全部投资组合持有一家上市公司发行的可流通股票,不得超过该上市公司可流通股票的 30%;

(28) 本基金投资存托凭证的比例限制依照境内上市交易的股票执行,并与境内上市交易的股票合并计算,法律法规或监管机构另有规定的从其规定;

(29) 法律法规和《基金合同》约定的其他投资比例限制。

因证券市场波动、证券发行人合并、基金规模变动等基金管理人之外的因素致使基金投资不符合上述规定投资比例的,除上述(11)、(14)、(23)、(26)条所述情况外,基金管理人应当在 10 个交易日内进行调整,但中国证监会规定的特殊情形除外。

基金管理人应当自基金合同生效之日起 6 个月内使基金的投资组合比例符合基金合同的有关约定。期间,本基金的投资范围、投资策略应当符合基金合同的约定。基金托管人对基金的投资的监督与检查自本基金合同生效之日起开始。

如果法律法规对本基金合同约定投资组合比例限制进行变更的,以变更后的规定为准。法律法规或监管部门取消上述限制,如适用于本基金,基金管理人在履行适当程序后,则本基金投资不再受相关限制,不需要经基金份额持有人大会审议。

2、禁止行为

为维护基金份额持有人的合法权益,基金财产不得用于下列投资或者活动:

- (1) 承销证券;
- (2) 违反规定向他人贷款或者提供担保;
- (3) 从事承担无限责任的投资;
- (4) 向基金管理人、基金托管人出资;
- (5) 从事内幕交易、操纵证券交易价格及其他不正当的证券交易活动;
- (6) 法律、行政法规和中国证监会规定禁止的其他活动。

基金管理人运用基金财产买卖基金管理人、基金托管人及其控股股东、实际控制人或者

与其有重大利害关系的公司发行的证券或者承销期内承销的证券，或者从事其他重大关联交易的，应当符合基金的投资目标和投资策略，遵循持有人利益优先原则，防范利益冲突，建立健全内部审批机制和评估机制，按照市场公平合理价格执行。相关交易必须事先得到基金托管人的同意，并按法律法规予以披露。重大关联交易应提交基金管理人董事会审议，并经过三分之二以上的独立董事通过。基金管理人董事会应至少每半年对关联交易事项进行审查。

如法律法规或监管部门取消或变更上述禁止性规定，基金管理人在履行适当程序后可不受上述规定的限制或按变更后的规定执行。

七、基金净值信息的计算方法和公告方式

（一）估值方法

1、证券交易所上市的有价证券的估值

（1）交易所上市的有价证券（包括股票、权证等），以其估值日在证券交易所挂牌的市价（收盘价）估值；估值日无交易的，且最近交易日后经济环境未发生重大变化且证券发行机构未发生影响证券价格的重大事件的，以最近交易日的市价（收盘价）估值；如最近交易日后经济环境发生了重大变化或证券发行机构发生影响证券价格的重大事件的，可参考类似投资品种的现行市价及重大变化因素，调整最近交易市价，确定公允价格；

（2）交易所市场上市交易或挂牌转让的固定收益品种（基金合同另有规定的除外），选取估值日第三方估值机构提供的相应品种对应的估值净价估值，具体估值机构由基金管理人与托管人另行协商约定；

（3）交易所上市未实行净价交易的固定收益品种按估值日收盘价减去固定收益品种收盘价中所含的固定收益品种应收利息得到的净价进行估值；估值日没有交易的，且最近交易日后经济环境未发生重大变化，按最近交易日固定收益品种收盘价减去固定收益品种收盘价中所含的固定收益品种应收利息得到的净价进行估值。如最近交易日后经济环境发生了重大变化的，可参考类似投资品种的现行市价及重大变化因素，调整最近交易市价，确定公允价格；

（4）交易所上市不存在活跃市场的有价证券，采用估值技术确定公允价值。交易所上市的资产支持证券，采用估值技术确定公允价值，在估值技术难以可靠计量公允价值的情况

下，按成本估值；

(5) 本基金投资存托凭证的估值核算，依照境内上市的股票执行。

2、处于未上市期间的有价证券应区分如下情况处理：

(1) 送股、转增股、配股和公开增发的新股，按估值日在证券交易所挂牌的同一股票的估值方法估值；该日无交易的，以最近一日的市价（收盘价）估值；

(2) 首次公开发行未上市的股票、债券和权证，采用估值技术确定公允价值，在估值技术难以可靠计量公允价值的情况下，按成本估值。

(3) 首次公开发行有明确锁定期的股票和非公开发行有明确锁定期的股票，按监管机构或行业协会有关规定确定公允价值。

3、全国银行间债券市场交易的债券、资产支持证券等固定收益品种，以第三方估值机构提供的价格数据估值。

4、同一债券分别在两个或两个以上市场交易的，按债券所处的市场分别估值。

5、本基金投资股指期货合约，一般以估值当日结算价进行估值，估值当日无结算价的，且最近交易日后经济环境未发生重大变化的，采用最近交易日结算价估值。

6、中小企业私募债券按监管机构或行业协会有关规定确定公允价值。

7、本基金投资股票期权合约，一般以估值当日结算价进行估值，估值当日无结算价的，且最近交易日后经济环境未发生重大变化的，采用最近交易日结算价估值。如有相关法律法规以及监管部门相关规定，按其规定内容进行估值。

8、本基金投资证券公司短期公司债，选取估值日第三方估值机构提供的相应品种对应的估值净价估值，具体估值机构由基金管理人与托管人另行协商约定；

9、如有确凿证据表明按上述方法进行估值不能客观反映其公允价值的，基金管理人可根据具体情况与基金托管人商定后，按最能反映公允价值的价格估值。

10、相关法律法规以及监管部门有强制规定的，从其规定。如有新增事项，按国家最新规定估值。

如基金管理人或基金托管人发现基金估值违反基金合同订明的估值方法、程序及相关法律法规的规定或者未能充分维护基金份额持有人利益时，应立即通知对方，共同查明原因，双方协商解决。

根据有关法律法规，基金资产净值计算和基金会计核算的义务由基金管理人承担。本基

金的基金会计责任方由基金管理人担任，因此，就与本基金有关的会计问题，如经相关各方在平等基础上充分讨论后，仍无法达成一致的意见，按照基金管理人对基金净值的计算结果对外予以公布，由此给基金份额持有人和基金造成的损失以及因该交易日基金净值计算顺延错误而引起的损失，由基金管理人负责赔付。

（二）估值程序

1、基金份额净值是按照每个工作日闭市后，基金资产净值除以当日基金份额的余额数量计算，精确到 0.0001 元，小数点后第五位四舍五入，由此产生的收益或损失由基金财产承担。国家另有规定的，从其规定。

每个工作日计算基金资产净值及各类基金份额净值，并按规定公告。

2、基金管理人应每个工作日对基金资产估值。但基金管理人根据法律法规或基金合同的规定暂停估值时除外。基金管理人每个工作日对基金资产估值后，将基金份额净值结果发送基金托管人，经基金托管人复核无误后，由基金管理人对外公布。

（三）基金净值信息

《基金合同》生效后，在开始办理基金份额申购或者赎回前，基金管理人应当至少每周在指定网站披露一次各类基金份额净值和基金份额累计净值。

在开始办理基金份额申购或者赎回后，基金管理人应当在不晚于每个开放日的次日，通过指定网站、基金销售机构网站或者营业网点披露开放日的各类基金份额净值和基金份额累计净值。

基金管理人应当在不晚于半年度和年度最后一日的次日，在指定网站披露半年度和年度最后一日的各类基金份额净值和基金份额累计净值。

八、基金合同的终止事由、程序与基金资产的清算

（一）《基金合同》的变更

1、变更基金合同涉及法律法规规定或基金合同约定应经基金份额持有人大会决议通过的事项的，应召开基金份额持有人大会决议通过。对于法律法规规定和基金合同约定可不经基金份额持有人大会决议通过的事项，由基金管理人和基金托管人同意后变更并公告，并报中国证监会备案。

2、关于《基金合同》变更的基金份额持有人大会决议报中国证监会备案，自决议生效后按照《信息披露办法》的有关规定在指定媒介公告。

(二)《基金合同》的终止事由

有下列情形之一的，经履行相关程序后，《基金合同》应当终止：

- 1、基金份额持有人大会决定终止的；
- 2、基金管理人、基金托管人职责终止，在 6 个月内没有新基金管理人、新基金托管人承接的；
- 3、《基金合同》约定的其他情形；
- 4、相关法律法规和中国证监会规定的其他情况。

(三)基金财产的清算

1、基金财产清算小组：自出现《基金合同》终止事由之日起 30 个工作日内成立清算小组，基金管理人组织基金财产清算小组并在中国证监会的监督下进行基金清算。

2、基金财产清算小组组成：基金财产清算小组成员由基金管理人、基金托管人、具有从事证券、期货相关业务资格的注册会计师、律师以及中国证监会指定的人员组成。基金财产清算小组可以聘用必要的工作人员。

3、基金财产清算小组职责：基金财产清算小组负责基金财产的保管、清理、估价、变现和分配。基金财产清算小组可以依法进行必要的民事活动。

4、基金财产清算程序：

- (1)《基金合同》终止情形出现时，由基金财产清算小组统一接管基金；
- (2)对基金财产和债权债务进行清理和确认；
- (3)对基金财产进行估值和变现；
- (4)制作清算报告；
- (5)聘请会计师事务所对清算报告进行外部审计，聘请律师事务所对清算报告出具法律意见书；
- (6)将清算报告报中国证监会备案并公告；
- (7)对基金剩余财产进行分配。

5、基金财产清算的期限为 6 个月。

(四)清算费用

清算费用是指基金财产清算小组在进行基金清算过程中发生的所有合理费用，清算费用由基金财产清算小组优先从基金财产中支付。

(五)基金财产清算剩余资产的分配

依据基金财产清算的分配方案,将基金财产清算后的全部剩余资产扣除基金财产清算费用、交纳所欠税款并清偿基金债务后,按基金份额持有人持有的基金份额比例进行分配。

(六)基金财产清算的公告

清算过程中的有关重大事项须及时公告;基金财产清算报告经会计师事务所审计并由律师事务所出具法律意见书后报中国证监会备案并公告。基金财产清算公告于基金财产清算报告报中国证监会备案后5个工作日内由基金财产清算小组进行公告。

(七)基金财产清算账册及文件的保存

基金财产清算账册及有关文件由基金托管人保存15年以上。

九、争议解决方式

各方当事人同意,因《基金合同》而产生的或与《基金合同》有关的一切争议,如经友好协商未能解决的,应提交上海国际经济贸易仲裁委员会,仲裁地点为上海市,按照上海国际经济贸易仲裁委员会届时有效的仲裁规则进行仲裁。仲裁裁决是终局的,对当事人均有约束力,仲裁费用及律师费用由败诉方承担。

争议处理期间,基金合同当事人应恪守各自的职责,继续忠实、勤勉、尽责地履行基金合同规定的义务,维护基金份额持有人的合法权益。

《基金合同》受中国法律管辖。

十、基金合同的存放地及投资者取得方式

1、《基金合同》正本一式六份,除上报有关监管机构一式二份外,基金管理人、基金托管人各持有二份,每份具有同等的法律效力。

2、《基金合同》可印制成册,供投资者在基金管理人、基金托管人、销售机构的办公场所和营业场所查阅。

二十、基金托管协议的内容摘要

一、托管协议当事人

1、基金管理人:上投摩根基金管理有限公司(具体信息见本招募说明书第三章)

2、基金托管人：交通银行股份有限公司

名称：交通银行股份有限公司（简称：交通银行）

住所：上海市浦东新区银城中路 188 号（邮政编码：200120）

办公地址：上海市长宁区仙霞路 18 号（邮政编码：200336）

法定代表人：彭纯

成立时间：1987 年 3 月 30 日

批准设立机关及批准设立文号：国务院国发(1986)字第 81 号文和中国人民银行银发[1987] 40 号文

基金托管业务批准文号：中国证监会证监基字 [1998] 25 号

经营范围：吸收公众存款；发放短期、中期和长期贷款；办理国内外结算；办理票据承兑与贴现；发行金融债券；代理发行、代理兑付、承销政府债券；买卖政府债券、金融债券；从事同业拆借；买卖、代理买卖外汇；从事银行卡业务；提供信用证服务及担保；代理收付款项业务；提供保管箱服务；经国务院银行业监督管理机构批准的其他业务；经营结汇、售汇业务。

注册资本：742.62 亿元人民币

组织形式：股份有限公司

存续期间：持续经营

二、基金托管人对基金管理人的业务监督和核查

（一）基金托管人对基金管理人的投资行为行使监督权

（1）基金托管人根据有关法律法规的规定及《基金合同》和本协议的约定，对基金的投资范围、投资对象进行监督。

本基金的投资范围为具有良好流动性的金融工具包括国内依法发行上市的股票（含中小板、创业板及其他经中国证监会核准上市的股票）、存托凭证、权证、债券等固定收益类金融工具（包括国债、央行票据、金融债、企业债、公司债、中期票据、可转换债券（含分离交易可转债）、短期融资券、中小企业私募债、证券公司短期公司债、资产支持证券、债券回购、同业存单、银行存款等）、股指期货、股票期权以及法律法规或中国证监会允许基金投资的其他金融工具（须符合中国证监会相关规定）。

股票资产占基金资产的 0%-40%；每个交易日日终在扣除股指期货合约及股票期权合约需缴纳的交易保证金后，现金或到期日在一年期以内的政府债券不低于基金资产净值的 5%，其中现金不包括结算备付金、存出保证金、应收申购款等。

如法律法规或监管机构以后允许基金投资其他品种，基金管理人在履行适当程序后，可以将其纳入投资范围。

基金托管人对基金管理人业务进行监督和核查的义务自基金合同生效日起开始履行。

(2) 基金托管人根据有关法律法规的规定及《基金合同》和本协议的约定，对基金投资、融资比例进行监督。

根据《基金合同》的约定，本基金投资组合比例应符合以下规定：

- 1) 股票资产占基金资产的 0%-40%；
- 2) 本基金持有一家公司发行的证券，其市值不超过基金资产净值的 10%；
- 3) 本基金持有的全部权证，其市值不得超过基金资产净值的 3%；
- 4) 本基金在任何交易日买入权证的总金额，不得超过上一交易日基金资产净值的 0.5%；
- 5) 本基金投资于同一原始权益人的各类资产支持证券的比例，不得超过基金资产净值的 10%；
- 6) 本基金持有的全部资产支持证券，其市值不得超过基金资产净值的 20%；
- 7) 本基金持有的同一(指同一信用级别)资产支持证券的比例，不得超过该资产支持证券规模的 10%；
- 8) 本基金应投资于信用级别评级为 BBB 以上(含 BBB)的资产支持证券。基金持有资产支持证券期间，如果其信用等级下降、不再符合投资标准，应在评级报告发布之日起 3 个月内予以全部卖出；
- 9) 基金财产参与股票发行申购，本基金所申报的金额不超过本基金的总资产，本基金所申报的股票数量不超过拟发行股票公司本次发行股票的总量；
- 10) 本基金进入全国银行间同业市场进行债券回购的资金余额不得超过基金资产净值的 40%，本基金在全国银行间同业市场中的债券回购最长期限为 1 年，债券回购到期后不得展期；
- 11) 本基金投资于流动性受限资产的市值合计不得超过该基金资产净值的 15%。

因证券市场波动、上市公司股票停牌、基金规模变动等基金管理人之外的因素致使基金

不符合前款所规定比例限制的，基金管理人不得主动新增流动性受限资产的投资；

12) 本基金在任何交易日日终，持有的买入股指期货合约价值，不得超过基金资产净值的 10%；

13) 本基金在任何交易日日终，持有的买入股指期货合约价值与有价证券市值之和，不得超过基金资产净值的 95%。其中，有价证券指股票、债券（不含到期日在一年以内的政府债券）、权证、资产支持证券、买入返售金融资产（不含质押式回购）等。若本基金在交易日日终未持有股指期货合约，则不受此条款约束；

14) 本基金在任何交易日日终，持有的卖出股指期货合约价值不得超过基金持有的股票总市值的 20%；

本基金管理人应当按照中国金融期货交易所要求的内容、格式与时限向交易所报告所交易和持有的卖出期货合约情况、交易目的及对应的证券资产情况等；

15) 本基金所持有的股票市值和买入、卖出股指期货合约价值，合计（轧差计算）占基金资产的 0%-40%；

16) 本基金在任何交易日内交易（不包括平仓）的股指期货合约的成交金额不得超过上一交易日基金资产净值的 20%；

本基金在进行股指期货投资之前，应与基金托管人就股指期货开户、清算、估值、交收等事宜另行具体协商；

17) 本基金因未平仓的期权合约支付和收取的权利金总额不得超过基金资产净值的 10%；

18) 本基金开仓卖出认购期权的，应持有足额标的证券；开仓卖出认沽期权的，应持有合约行权所需的全额现金或交易所规则认可的可冲抵期权保证金的现金等价物；

19) 本基金未平仓的期权合约面值不得超过基金资产净值的 20%。其中，合约面值按照行权价乘以合约乘数计算；

20) 本基金每个交易日日终在扣除股指期货合约及股票期权合约需缴纳的交易保证金后，应当保持不低于基金资产净值 5% 的现金或到期日在一年以内的政府债券，其中现金不包括结算备付金、存出保证金、应收申购款等。

21) 本基金持有的全部中小企业私募债券，其市值不超过基金资产净值的 10%；本基金持有一家企业发行的中小企业私募债，不得超过该债券的 10%；

22) 本基金总资产不得超过基金净资产的 140%；

23) 本基金与私募类证券资管产品及中国证监会认定的其他主体为交易对手开展逆回购交易的，可接受质押品的资质要求应当与基金合同约定的投资范围保持一致；

24) 本基金投资存托凭证的比例限制依照境内上市交易的股票执行，并与境内上市交易的股票合并计算，法律法规或监管机构另有规定的从其规定；

25) 法律法规和《基金合同》约定的其他投资比例限制。

基金管理人应当自基金合同生效之日起 6 个月内使基金的投资组合比例符合基金合同的约定。期间，本基金的投资范围、投资策略应当符合基金合同的约定。因证券/期货市场波动、证券发行人合并、基金规模变动等基金管理人之外的因素致使基金投资不符合基金合同约定的投资比例规定的，除上述第 8)、11)、20)、23) 条所述情况外，基金管理人应当在 10 个交易日内进行调整，但中国证监会规定的特殊情形除外。法律法规或监管部门修改或取消上述限制规定时，本基金不受上述投资组合限制并相应修改其投资组合限制规定。

基金托管人依照上述规定对本基金的投资组合限制及调整期限进行监督。

(3) 基金托管人根据有关法律法规的规定及基金合同和本协议的约定，对基金投资禁止行为进行监督。基金财产不得用于下列投资或者活动。

1. 承销证券；
2. 违反规定向他人贷款或者提供担保；
3. 从事承担无限责任的投资；
4. 向本基金的基金管理人、基金托管人出资；
5. 从事内幕交易、操纵证券交易价格及其他不正当的证券交易活动；
6. 依照法律、行政法规有关规定，由中国证监会规定禁止的其他活动。

基金管理人运用基金财产买卖基金管理人、基金托管人及其控股股东、实际控制人或者与其有重大利害关系的公司发行的证券或者承销期内承销的证券，或者从事其他重大关联交易的，应当符合本基金的投资目标和投资策略，遵循基金份额持有人利益优先原则，防范利益冲突，建立健全内部审批机制和评估机制，按照市场公平合理价格执行。相关交易必须先得到基金托管人同意，并按法律法规予以披露。重大关联交易应提交基金管理人董事会审议，并经过三分之二以上的独立董事通过。基金管理人董事会应至少每半年对关联交易事项进行审查。

如法律法规或监管部门取消或变更上述禁止性规定，基金管理人在履行适当程序后可不

受上述规定的限制或按变更后的规定执行。

(4) 基金托管人根据有关法律法规的规定及基金合同和本协议的约定，对基金管理人参与银行间债券市场进行监督。

1. 基金托管人依据有关法律法规的规定和《基金合同》的约定对于基金管理人参与银行间市场交易时面临的交易对手资信风险进行监督。

基金管理人向基金托管人提供符合法律法规及行业标准的银行间市场交易对手的名单。基金托管人在收到名单后 2 个工作日内电话或回函确认收到该名单。基金管理人应定期和不定期对银行间市场现券及回购交易对手的名单进行更新。基金托管人在收到名单后 2 个工作日内电话或书面回函确认，新名单自基金托管人确认当日生效。新名单生效前已与本次剔除的交易对手所进行但尚未结算的交易，仍应按照协议进行结算。

2. 基金管理人参与银行间市场交易时，有责任控制交易对手的资信风险，由于交易对手资信风险引起的损失，基金管理人应当负责向相关责任人追偿。

(5) 基金托管人根据有关法律法规的规定及基金合同和本协议的约定，对基金管理人选择存款银行进行监督。

基金投资银行定期存款的，基金管理人应根据法律法规的规定及基金合同的约定，确定符合条件的所有存款银行的名单，并及时提供给基金托管人，基金托管人应据以对基金投资银行存款的交易对手是否符合有关规定进行监督。

本基金投资银行存款应符合如下规定：

1. 基金管理人、基金托管人应当与存款银行建立定期对账机制，确保基金银行存款业务账目及核算的真实、准确。

2. 基金管理人与基金托管人应根据相关规定，就本基金银行存款业务另行签订书面协议，明确双方在相关协议签署、账户开设与管理、投资指令传达与执行、资金划拨、账目核对、到期兑付、文件保管以及存款证实书的开立、传递、保管等流程中的权利、义务和职责，以确保基金财产的安全，保护基金份额持有人的合法权益。

3. 基金托管人应加强对基金银行存款业务的监督与核查，严格审查、复核相关协议、账户资料、投资指令、存款证实书等有关文件，切实履行托管职责。

4. 基金管理人与基金托管人在开展基金存款业务时，应严格遵守《基金法》、《运作办法》等有关法律法规，以及国家有关账户管理、利率管理、支付结算等的各项规定。

(6) 基金托管人根据法律法规的规定及《基金合同》和本协议的约定，对基金投资其他方面进行监督。

(二) 基金托管人应根据有关法律法规的规定及基金合同的约定，对基金资产净值计算、基金份额净值计算、应收资金到账、基金费用开支及收入确认、基金收益分配、相关信息披露、基金宣传推介材料中登载基金业绩表现数据等进行监督和核查。如果基金管理人未经基金托管人的审核擅自将不实的业绩表现数据印制在宣传推介材料上，则基金托管人对此不承担任何责任，并有权在发现后报告中国证监会。

(三) 基金管理人应积极配合和协助基金托管人的监督和核查，在规定时间内答复并改正，就基金托管人的疑义进行解释或举证。对基金托管人按照法规要求需向中国证监会报送基金监督报告的，基金管理人应积极配合提供相关数据资料和制度等。

基金托管人发现基金管理人的投资指令或实际投资运作违反《基金法》及其他有关法规、《基金合同》和本协议规定的行为，应及时以书面形式通知基金管理人限期纠正，基金管理人收到通知后应及时核对，并以电话或书面形式向基金托管人反馈，说明违规原因及纠正期限，并保证在规定期限内及时改正。在限期内，基金托管人有权随时对通知事项进行复查，督促基金管理人改正。基金管理人未能在限期内纠正的，基金托管人有权报告中国证监会。

基金托管人发现基金管理人存在重大违规行为，应立即报告中国证监会，同时通知基金管理人在限期内纠正。

基金托管人发现基金管理人的指令违反法律、行政法规和其他有关规定，或者违反《基金合同》约定的，应当视情况暂缓或拒绝执行，立即通知基金管理人，并有权向中国证监会报告。

基金托管人发现基金管理人依据交易程序已经生效的指令违反法律、行政法规和其他有关规定，或者违反《基金合同》约定的，应当立即通知基金管理人，并有权向中国证监会报告。

(四) 当基金持有特定资产且存在或潜在大额赎回申请时，根据最大限度保护基金份额持有人利益的原则，基金管理人经与基金托管人协商一致，并咨询会计师事务所意见后，可以依照法律法规及基金合同的约定启用侧袋机制，无需召开基金份额持有人大会审议。

基金托管人依照相关法律法规的规定和基金合同的约定，对侧袋机制启用、特定资产处置和信息披露等方面进行复核和监督。侧袋机制实施期间的具体规则依照相关法律法规的规定和基金合同的约定执行。

三、基金管理人 对基金托管人的业务核查

根据《基金法》及其他有关法规、《基金合同》和本协议规定，基金管理人 对基金托管人履行托管职责的情况进行核查，核查事项包括但不限于基金托管人是否安全保管基金财产、开立基金财产的资金账户、证券账户、期货账户及债券托管账户等投资所需账户，是否及时、准确复核基金管理人计算的基金资产净值和基金份额净值，是否根据基金管理人指令办理清算交收，是否按照法规规定和《基金合同》规定进行相关信息披露和监督基金投资运作等行为。

基金管理人定期和不定期地对基金托管人保管的基金资产进行核查。基金托管人应积极配合基金管理人的核查行为，包括但不限于：提交相关资料以供基金管理人核查托管财产的完整性和真实性，在规定时间内答复并改正。

基金管理人发现基金托管人未对基金资产实行分账管理、擅自挪用基金资产、未执行或无故延迟执行基金管理人资金划拨指令、泄露基金投资信息等违反《基金法》、《基金合同》、本协议及其他有关规定的，应及时以书面形式通知基金托管人在限期内纠正，基金托管人收到通知后应及时核对并以书面形式对基金管理人发出回函。在限期内，基金管理人有权随时对通知事项进行复查，督促基金托管人改正。基金托管人对基金管理人通知的违规事项未能在限期内纠正的，基金管理人应报告中国证监会。对基金管理人按照法规要求需向中国证监会报送基金监督报告的，基金托管人应积极配合提供相关数据资料和制度等。

基金管理人发现基金托管人有重大违规行为，应立即报告中国证监会，同时通知基金托管人在限期内纠正。

四、基金财产的保管

（一）基金财产保管的原则

（1）基金托管人应安全保管基金财产，未经基金管理人的指令，不得自行运用、处分、分配基金的任何资产。

（2）基金财产应独立于基金管理人、基金托管人的固有财产。

（3）基金托管人按照规定开立基金财产的资金账户、证券账户、期货账户和债券托管账户等投资所需账户。

(4)基金托管人对所托管的不同基金财产分别设置账户,确保基金财产的完整和独立。

(5)对于因为基金投资产生的应收资产和基金申购过程中产生的应收资产,应由基金管理人负责与有关当事人确定到账日期并通知基金托管人,到账日基金资产没有到达基金银行存款账户的,基金托管人应及时通知基金管理人采取措施进行催收。由此给基金造成损失的,基金管理人应负责向有关当事人追偿基金的损失。基金托管人应予以必要的协助和配合,但对此不承担任何责任。

(二) 基金募集资产的验证

基金募集期满或基金提前结束募集之日起 10 日内,由基金管理人聘请具有从事证券相关业务资格的会计师事务所进行验资,出具验资报告,出具的验资报告应由参加验资的 2 名以上(含 2 名)中国注册会计师签字有效。验资完成,基金管理人应将募集到的全部资金存入基金托管人为基金开立的基金银行存款账户中,基金托管人在收到资金当日出具相关证明文件。

(三) 基金的银行存款账户的开立和管理

(1)基金托管人应负责本基金银行存款账户的开立和管理。

(2)基金托管人以本基金的名义在其营业机构开立基金的银行存款账户,并根据中国人民银行规定计息。本基金的银行预留印鉴由基金托管人制作、保管和使用。本基金的一切货币收支活动,包括但不限于投资、支付赎回金额、支付基金收益,均需通过本基金的银行存款账户进行。

(3)本基金银行存款账户的开立和使用,限于满足开展本基金业务的需要。基金托管人和基金管理人不得假借本基金的名义开立其他任何银行存款账户;亦不得使用基金的任何银行存款账户进行本基金业务以外的活动。

(4)基金托管人可以通过申请开通本基金银行账户的企业网上银行业务进行资金支付,并使用交通银行企业网上银行(简称“交通银行网银”)办理托管资产的资金结算汇划业务。

(5)基金银行存款账户的管理应符合《中华人民共和国票据法》、《人民币银行结算账户管理办法》、《现金管理暂行条例实施细则》、《人民币利率管理规定》、《支付结算办法》以及银行业监督管理机构的其他规定。

(四) 基金证券交收账户、资金交收账户的开立和管理

基金托管人以基金托管人和本基金联名的方式在中国证券登记结算有限责任公司开立

证券账户。

基金证券账户的开立和使用，限于满足开展本基金业务的需要。基金托管人和基金管理人不得出借和未经对方同意擅自转让基金的任何证券账户；亦不得使用基金的任何账户进行本基金业务以外的活动。

基金管理人不得对基金证券交收账户、资金交收账户进行证券的超卖或超买。

基金托管人以基金托管人的名义在中国证券登记结算有限责任公司开立结算备付金账户即资金交收账户，用于证券交易资金的结算。基金托管人以本基金的名义在托管人处开立基金的证券交易资金结算的二级结算备付金账户。

（五）债券托管账户的开立和管理

（1）基金合同生效后，基金托管人负责向人民银行进行报备，并在备案通过后在中央国债登记结算有限责任公司和银行间市场清算所股份有限公司以本基金的名义开立债券托管账户，并由基金托管人负责基金的债券及资金的清算。基金管理人负责申请基金进入全国银行间同业拆借市场进行交易，由基金管理人在中国外汇交易中心开设同业拆借市场交易账户。

（2）基金管理人代表基金签订全国银行间债券市场债券回购主协议，协议正本由基金管理人保存。

（六）其他账户的开立和管理

若中国证监会或其他监管机构在本托管协议订立日之后允许基金从事其他投资品种的投资业务，涉及相关账户的开立、使用的，由基金管理人协助基金托管人根据有关法律法规的规定和《基金合同》的约定，开立有关账户。该账户按有关规则使用并管理。

（七）基金财产投资的有关实物证券、银行存款定期存单等有价凭证的保管

实物证券由基金托管人存放于基金托管人的保管库。实物证券的购买和转让，由基金托管人根据基金管理人的指令办理。基金托管人对由基金托管人以外机构实际有效控制的本基金资产不承担保管责任。

银行存款定期存单等有价凭证由基金托管人负责保管。

（八）与基金财产有关的重大合同的保管

由基金管理人代表基金签署的与基金有关的重大合同的原件分别由基金托管人、基金管理人保管，相关业务程序另有限制除外。除本协议另有规定外，基金管理人在代基金签署与

基金有关的重大合同时,应尽可能保证持有二份以上的正本,以便基金管理人和基金托管人至少各持有一份正本的原件,基金管理人应及时将正本送达基金托管人处。合同的保管期限按照国家有关规定执行。

对于无法取得二份以上的正本的,基金管理人应向基金托管人提供加盖授权业务章的合同传真件,未经双方协商或未在合同约定范围内,合同原件不得转移。

五、基金资产净值计算和会计核算

(一) 基金资产净值及基金份额净值的计算与复核

基金资产净值是指基金资产总值减去负债后的价值。

基金管理人应每工作日对基金资产估值,但基金管理人根据法律法规或《基金合同》的规定暂停估值时除外。估值原则应符合《基金合同》、《关于证券投资基金执行〈企业会计准则〉估值业务及份额净值计价有关事项的通知》及其他法律、法规的规定。基金资产净值和基金份额净值由基金管理人负责计算,基金托管人复核。基金管理人应于每个工作日交易结束后计算当日的基金资产净值,以约定方式发送给基金托管人。基金托管人对净值计算结果复核后,将复核结果反馈给基金管理人,由基金管理人按规定对基金份额净值予以公布。

本基金按以下方法估值:

1、证券交易所上市的有价证券的估值

(1) 交易所上市的有价证券(包括股票、权证等),以其估值日在证券交易所挂牌的市价(收盘价)估值;估值日无交易的,且最近交易日后经济环境未发生重大变化且证券发行机构未发生影响证券价格的重大事件的,以最近交易日的市价(收盘价)估值;如最近交易日后经济环境发生了重大变化或证券发行机构发生影响证券价格的重大事件的,可参考类似投资品种的现行市价及重大变化因素,调整最近交易市价,确定公允价格;

(2) 交易所市场上市交易或挂牌转让的固定收益品种(基金合同另有规定的除外),选取估值日第三方估值机构提供的相应品种对应的估值净价估值,具体估值机构由基金管理人与托管人另行协商约定;

(3) 交易所上市未实行净价交易的固定收益品种按估值日收盘价减去固定收益品种收盘价中所含的固定收益品种应收利息得到的净价进行估值;估值日没有交易的,且最近交易日后经济环境未发生重大变化,按最近交易日固定收益品种收盘价减去固定收益品种收盘价

中所含的固定收益品种应收利息得到的净价进行估值。如最近交易日后经济环境发生了重大变化的，可参考类似投资品种的现行市价及重大变化因素，调整最近交易市价，确定公允价格；

(4) 交易所上市不存在活跃市场的有价证券，采用估值技术确定公允价值。交易所上市的资产支持证券，采用估值技术确定公允价值，在估值技术难以可靠计量公允价值的情况下，按成本估值；

(5) 本基金投资存托凭证的估值核算，依照境内上市执行的股票执行。

2、处于未上市期间的有价证券应区分如下情况处理：

(1) 送股、转增股、配股和公开增发的新股，按估值日在证券交易所挂牌的同一股票的估值方法估值；该日无交易的，以最近一日的市价（收盘价）估值；

(2) 首次公开发行未上市的股票、债券和权证，采用估值技术确定公允价值，在估值技术难以可靠计量公允价值的情况下，按成本估值。

(3) 首次公开发行有明确锁定期的股票和非公开发行有明确锁定期的股票，按监管机构或行业协会有关规定确定公允价值。

3、全国银行间债券市场交易的债券、资产支持证券等固定收益品种，以第三方估值机构提供的价格数据估值。

4、同一债券分别在两个或两个以上市场交易的，按债券所处的市场分别估值。

5、本基金投资股指期货合约，一般以估值当日结算价进行估值，估值当日无结算价的，且最近交易日后经济环境未发生重大变化的，采用最近交易日结算价估值。

6、中小企业私募债券按监管机构或行业协会有关规定确定公允价值。

7、本基金投资股票期权合约，一般以估值当日结算价进行估值，估值当日无结算价的，且最近交易日后经济环境未发生重大变化的，采用最近交易日结算价估值。如有相关法律法规以及监管部门相关规定，按其规定内容进行估值。

8、本基金投资证券公司短期公司债，选取估值日第三方估值机构提供的相应品种对应的估值净价估值，具体估值机构由基金管理人与托管人另行协商约定；

9、如有确凿证据表明按上述方法进行估值不能客观反映其公允价值的，基金管理人可根据具体情况与基金托管人商定后，按最能反映公允价值的价格估值。

10、相关法律法规以及监管部门有强制规定的，从其规定。如有新增事项，按国家最新

规定估值。

如基金管理人或基金托管人发现基金估值违反基金合同订明的估值方法、程序及相关法律法规的规定或者未能充分维护基金份额持有人利益时，应立即通知对方，共同查明原因，双方协商解决。

根据有关法律法规，基金资产净值计算和基金会计核算的义务由基金管理人承担。本基金的基金会计责任方由基金管理人担任，因此，就与本基金有关的会计问题，如经相关各方在平等基础上充分讨论后，仍无法达成一致的意见，按照基金管理人对基金净值的计算结果对外予以公布。

（二）净值差错处理

当发生净值计算错误时，由基金管理人负责处理，由此给基金份额持有人和基金造成损失的，由基金管理人对基金份额持有人或者基金先行支付赔偿金。基金管理人和基金托管人应根据实际情况界定双方承担的责任，经确认后按以下条款进行赔偿。

（1）如采用本协议第八章“基金资产净值及基金份额净值的计算与复核”中估值方法（除第9项外）进行处理时，若基金管理人净值计算出错，基金托管人在复核过程中没有发现，且造成基金份额持有人损失的，应根据法律法规的规定对投资者或基金支付赔偿金，就实际向投资者或基金支付的赔偿金额，由基金管理人与基金托管人按照管理费率 and 托管费率的比例各自承担相应的责任；

（2）如基金管理人和基金托管人对基金份额净值的计算结果，虽然多次重新计算和核对，尚不能达成一致时，为避免不能按时公布基金份额净值的情形，以基金管理人的计算结果对外公布，由此给基金份额持有人和基金造成的损失以及因该交易日基金资产净值计算顺延错误而引起的损失，由基金管理人负责赔付，基金托管人不负赔偿责任；

（3）基金管理人、基金托管人按估值方法的第9项进行估值时，所造成的误差不作为基金份额净值错误处理。

由于交易所、期货公司及登记结算公司发送的数据错误，有关会计制度变化或由于其他不可抗力原因，基金管理人和基金托管人虽然已经采取必要、适当、合理的措施进行检查，但是未能发现该错误的，由此造成的基金资产估值错误，基金管理人和基金托管人免除赔偿责任。但基金管理人和基金托管人应当积极采取必要的措施消除或降低由此造成的影响。

针对净值差错处理，如果法律法规或证监会有新的规定，则按新的规定执行；如果行业

有通行做法，在不违背法律法规且不损害投资者利益的前提下，双方应本着平等和保护基金份额持有人利益的原则重新协商确定处理原则。

（三）基金会计制度

按国家有关部门制定的会计制度执行。

（四）基金账册的建立

基金管理人和基金托管人在《基金合同》生效后，应按照双方约定的同一记账方法和会计处理原则，分别独立地设置、登录和保管本基金的全套账册，对双方各自的账册定期进行核对，互相监督，以保证基金财产的安全。若双方对会计处理方法存在分歧，应以基金管理人的处理方法为准。

（五）会计数据和财务指标的核对

双方应每个交易日核对账目，如发现双方的账目存在不符的，基金管理人和基金托管人必须及时查明原因并纠正，确保核对一致。若当日核对不符，暂时无法查找到错账的原因而影响基金净值的计算和公告的，以基金管理人的账册为准。

（六）基金定期报告的编制和复核

基金财务报表由基金管理人和基金托管人每月分别独立编制。月度报表的编制，应于每月终了后 5 个工作日内完成。定期报告文件应按中国证监会的要求公告。季度报表的编制，应于每季度终了后 15 个工作日内完成。中期报告在基金会计年度前 6 个月结束后的两个月内公告；年度报告在会计年度结束后三个月内公告。基金管理人至少每年更新并公告一次基金招募说明书、基金产品资料概要。

基金管理人在月度报表完成当日，对报表盖章后，以传真方式将有关报表提供基金托管人；基金托管人在 2 个工作日内进行复核，并将复核结果及时书面通知基金管理人。基金管理人在季度报表完成当日，以约定方式将有关报表提供基金托管人；基金托管人在 5 个工作日内进行复核，并将复核结果反馈给基金管理人。基金管理人在更新招募说明书完成当日，将有关报告提供基金托管人，基金托管人在收到后及时进行复核，并将复核结果反馈给基金管理人。基金管理人在中期报告完成当日，将有关报告提供基金托管人，基金托管人在收到后 20 日内进行复核，并将复核结果反馈给基金管理人。基金管理人在年度报告完成当日，将有关报告提供基金托管人，基金托管人在收到后 30 日内复核，并将复核结果反馈给基金管理人。基金托管人在复核过程中，发现双方的报表存在不符时，基金管理人和基金托管人

应共同查明原因，进行调整，调整以双方认可的账务处理方式为准。如果基金管理人与基金托管人不能于应当发布公告之日前就相关报表达成一致，基金管理人有权按照其编制的报表对外发布公告，基金托管人有权就相关情况报证监会备案。

基金托管人在对财务报表、季度报告、中期报告或年度报告复核完毕后，可以出具复核确认书（盖章）或以其他双方约定的方式确认，以备有权机构对相关文件审核检查。

六、基金份额持有人名册的登记与保管

基金管理人可委托基金登记机构登记和保管基金份额持有人名册。基金份额持有人名册的内容包括但不限于基金份额持有人的名称和持有的基金份额。

基金份额持有人名册，包括基金募集期结束时的基金份额持有人名册、基金权益登记日的基金份额持有人名册、基金份额持有人大会登记日的基金份额持有人名册、每年最后一个交易日的基金份额持有人名册，由基金登记机构负责编制和保管，并对基金份额持有人名册的真实性、完整性和准确性负责。

基金管理人应根据基金托管人的要求定期和不定期向基金托管人提供基金份额持有人名册。

（一）基金管理人于《基金合同》生效日及《基金合同》终止日后 10 个工作日内向基金托管人提供由登记机构编制的基金份额持有人名册；

（二）基金管理人于基金份额持有人大会权益登记日后 5 个工作日内向基金托管人提供由登记机构编制的基金份额持有人名册；

（三）基金管理人于每年最后一个交易日后 10 个工作日内向基金托管人提供由登记机构编制的基金份额持有人名册；

（四）除上述约定时间外，如果确因业务需要，基金托管人与基金管理人商议一致后，由基金管理人向基金托管人提供由登记机构编制的基金份额持有人名册。

基金托管人以电子版形式妥善保管基金份额持有人名册，并定期刻成光盘备份，保存期限为 15 年，法律法规或监管机构另有规定除外。基金托管人不得将所保管的基金份额持有人名册用于基金托管业务以外的其他用途，并应遵守保密义务。若基金管理人或基金托管人由于自身原因无法妥善保管基金份额持有人名册，应按有关法规规定各自承担相应的责任。

七、争议解决方式

相关各方当事人同意，因本协议而产生的或与本协议有关的一切争议，应通过友好协商或者调解解决。托管协议当事人不愿通过协商、调解解决或者协商、调解不成的，任何一方当事人均有权将争议提交上海国际经济贸易仲裁委员会，根据该会当时有效的仲裁规则进行仲裁，仲裁的地点在上海市，仲裁裁决是终局的，并对相关各方当事人均有约束力。仲裁费用及律师费用由败诉方承担。

争议处理期间，相关各方当事人应恪守基金管理人和基金托管人职责，继续忠实、勤勉、尽责地履行《基金合同》和本协议规定的义务，维护基金份额持有人的合法权益。

本协议受中华人民共和国法律管辖。

八、基金托管协议的变更、终止

（一）基金托管协议的变更

本协议双方当事人经协商一致，可以对协议进行修改。修改后的新协议，其内容不得与《基金合同》的规定有任何冲突。修改后的新协议，应报中国证监会备案。

（二）基金托管协议的终止

（1）《基金合同》终止；

（2）基金托管人解散、依法被撤销、破产，被依法取消基金托管资格或因其他事由造成其他基金托管人接管基金财产；

（3）基金管理人解散、依法被撤销、破产，被依法取消基金管理资格或因其他事由造成其他基金管理人接管基金管理权。

（4）发生《基金法》、《销售办法》、《运作办法》或其他法律法规规定的终止事项。

（三）基金财产的清算

（1）基金财产清算组

在基金财产清算组接管基金财产之前，基金管理人和基金托管人应按照《基金合同》和本协议的规定继续履行保护基金资产安全的职责。

1) 基金财产清算组组成：基金财产清算组成员由基金管理人、基金托管人、基金登记机构、具有从事证券、期货相关业务资格的注册会计师、律师以及中国证监会指定的人员组成。基金财产清算组可以聘用必要的工作人员。

2) 基金财产清算组职责：基金财产清算组负责基金财产的保管、清理、估价、变现和分配。基金财产清算组可以依法进行必要的民事活动。

(2) 基金财产清算程序

- 1) 《基金合同》终止情形出现后，由基金财产清算组统一接管基金财产；
- 2) 基金财产清算组根据基金财产的情况确定清算期限；
- 3) 基金财产清算组对基金财产进行清理和确认；
- 4) 对基金财产进行评估和变现；
- 5) 基金财产清算组做出清算报告；
- 6) 会计师事务所对清算报告进行审计；
- 7) 律师事务所对清算报告出具法律意见书；
- 8) 将基金清算报告中国证监会；
- 9) 公布基金清算公告；
- 10) 对基金剩余财产进行分配。

(3) 清算费用

清算费用是指基金财产清算组在进行基金财产清算过程中发生的所有合理费用，清算费用由基金财产清算组优先从基金财产中支付。

(4) 基金剩余财产的分配

基金财产按如下顺序进行清偿

- 1) 支付基金财产清算费用；
- 2) 缴纳基金所欠税款；
- 3) 清偿基金债务；
- 4) 清算后如有余额，按基金份额持有人持有的基金份额比例进行分配。

(5) 基金财产清算的公告

清算小组成立后2日内应就清算组的成立进行公告；清算过程中的有关重大事项须及时公告。基金财产清算组做出的清算报告经会计师事务所审计、律师事务所出具法律意见书后，报中国证监会备案并公告。

(6) 基金财产清算账册及文件的保存

基金财产清算账册及有关文件由基金托管人保存期限不少于 15 年。

二十一、对基金份额持有人的服务

基金管理人承诺为基金份额持有人提供一系列的服务。基金管理人将根据基金份额持有人的需要和市场的变化，增加或变更服务项目。主要服务内容如下：

（一）资料寄送

1、基金投资者对账单：

基金管理人将向发生交易的基金份额持有人以书面或电子文件形式定期或不定期寄送对账单。

2、其他相关的信息资料。

（二）多种收费方式选择

基金管理人在合适时机将为基金投资者提供多种收费方式购买本基金，满足基金投资者多样化的投资需求，具体实施办法见有关公告。

（三）基金电子交易服务

基金管理人为基金投资者提供基金电子交易服务。投资人可登录基金管理人的网站(www.cifm.com)查询详情。

（四）联系方式

上投摩根基金管理有限公司

咨询电话：400 889 4888

网址：www.cifm.com

二十二、招募说明书的存放及查阅方式

本招募说明书存放在基金管理人和基金代销机构的办公场所和营业场所，基金投资者可免费查阅。在支付工本费后，可在合理时间内取得上述文件的复制件或复印件。

二十三、其他应披露事项

1. 2019年8月28日，关于暂停上投摩根安丰回报混合型证券投资基金大额申购、转换转入及定期定额投资业务的公告；
2. 2019年9月21日，上投摩根安丰回报混合型证券投资基金基金经理变更公告；

3. 2020年1月18日，上投摩根基金管理有限公司关于高级管理人员变更的公告；
4. 2020年1月23日，上投摩根基金管理有限公司关于高级管理人员变更的公告；
5. 2020年4月15日，上投摩根基金管理有限公司关于修改公司旗下65只公开募集证券投资基金基金合同的公告；
6. 2020年4月25日，上投摩根安丰回报混合型证券投资基金增聘基金经理公告；
7. 2020年5月14日，上投摩根基金管理有限公司关于基金经理因休产假暂停履行职务的公告；
8. 2020年6月10日，上投摩根基金管理有限公司关于风险等级评定和风险收益特征可能存在差异的公告；
9. 2020年6月20日，上投摩根基金管理有限公司关于增聘高级管理人员的公告；

上述公告均依法通过中国证监会指定的媒介进行披露。

二十四、备查文件

- (一) 中国证监会准予上投摩根安丰回报混合型证券投资基金募集注册的文件
- (二) 上投摩根安丰回报混合型证券投资基金基金合同
- (三) 上投摩根安丰回报混合型证券投资基金托管协议
- (四) 法律意见书
- (五) 基金管理人业务资格批件、营业执照
- (六) 基金托管人业务资格批件、营业执照
- (七) 上投摩根基金管理有限公司开放式基金业务规则
- (八) 中国证监会要求的其他文件

上述备查文件存放在基金管理人和基金代销机构的办公场所和营业场所，基金投资者可免费查阅。在支付工本费后，可在合理时间内取得上述文件的复制件或复印件。

上投摩根基金管理有限公司

二〇二一年四月