

# 华泰柏瑞丰盛纯债债券型证券投资基金（华泰柏瑞丰盛纯债债券 C 份额）

## 基金产品资料概要（更新）

编制日期：2021 年 4 月 13 日

送出日期：2021 年 4 月 13 日

本概要提供本基金的重要信息，是招募说明书的一部分。

作出投资决定前，请阅读完整的招募说明书等销售文件。

### 一、产品概况

基金简称	华泰柏瑞丰盛纯债债券	基金代码	000187
下属基金简称	华泰柏瑞丰盛纯债债券 C	下属基金代码	000188
基金管理人	华泰柏瑞基金管理有限公司	基金托管人	中国工商银行股份有限公司
基金合同生效日	2013-09-02		
基金类型	债券型	交易币种	人民币
运作方式	普通开放式	开放频率	每个开放日
基金经理	何子建	开始担任本基金基金经理的日期	2019-03-18
		证券从业日期	2014-05-07
其他	《基金合同》生效后，连续20个工作日出现基金份额持有人数量不满200人或者基金资产净值低于5000万元情形的，基金管理人应当在定期报告中予以披露；连续60个工作日出现前述情形的，基金管理人应当向中国证监会报告并提出解决方案，如转换运作方式、与其他基金合并或者终止基金合同等，并召开基金份额持有人大会进行表决。法律法规另有规定时，从其规定。		

### 二、基金投资与净值表现

#### （一）投资目标与投资策略

投资目标	在合理控制风险的基础上，追求基金资产的长期稳健增值，力争实现超越业绩比较基准的投资收益。
投资范围	<p>本基金的投资范围为具有良好流动性的金融工具，包括国内依法发行和上市的国债、地方政府债、金融债、央行票据、中期票据、次级债、企业债、公司债、可分离交易可转债的纯债部分、资产支持证券、短期融资券、银行存款、债券回购、国债期货、同业存单等以及法律法规或中国证监会允许基金投资的其他金融工具(但须符合中国证监会相关规定)。</p> <p>本基金不直接买入股票、权证等权益类资产，也不参与新股申购和新股增发，可转债仅投资可分离交易可转债的纯债部分。</p> <p>如法律法规或监管机构以后允许基金投资其他品种，基金管理人在履行适当程序并经托管人确认后，可以将其纳入投资范围。</p> <p>基金的投资组合比例为：债券资产占基金资产的比例不低于80%；每个交易日日终在</p>

扣除国债期货合约需缴纳的交易保证金后，本基金持有的现金（不包括结算备付金、存出保证金、应收申购款等）及到期日在一年以内的政府债券占基金资产净值的比例不低于5%。

**主要投资策略** 1、类属资产配置策略；2、债券投资策略；3、资产支持证券投资策略；4、国债期货投资策略；5、其他衍生工具投资策略

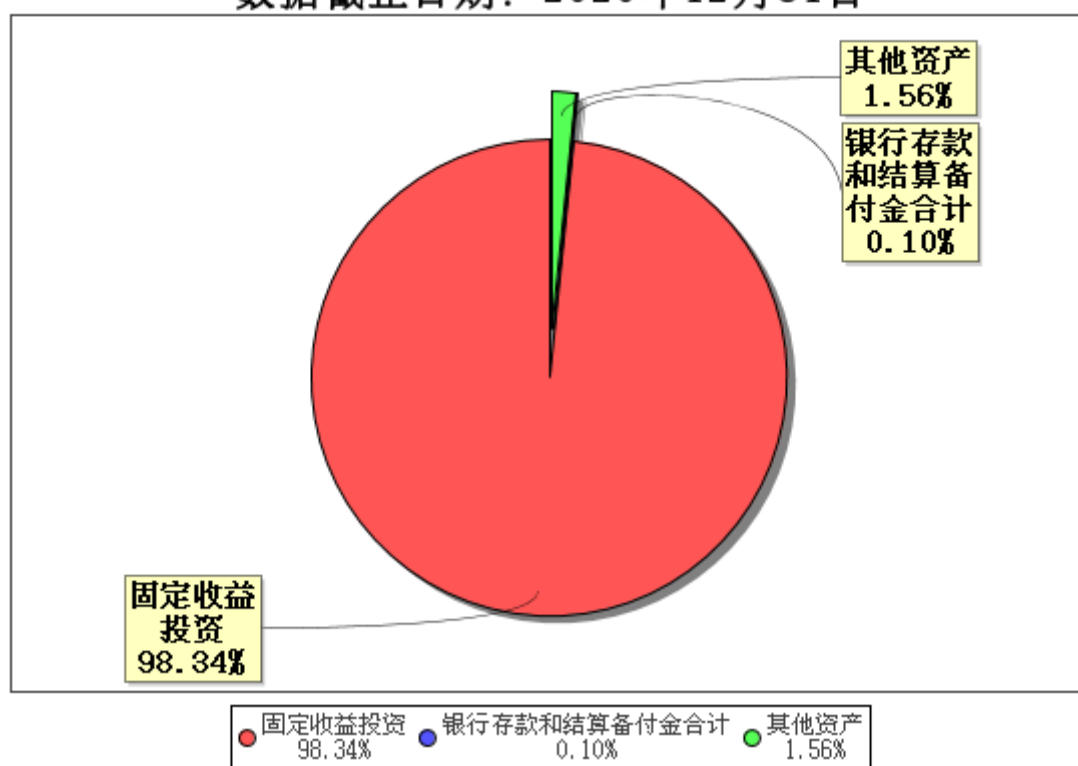
**业绩比较基准** 中债综合全价（总值）指数

**风险收益特征** 本基金属于证券投资基金中的较低风险品种，预期收益和预期风险高于货币市场基金，低于混合型基金和股票型基金。

注：详见《华泰柏瑞丰盛纯债债券型证券投资基金招募说明书》第九部分“基金的投资”。

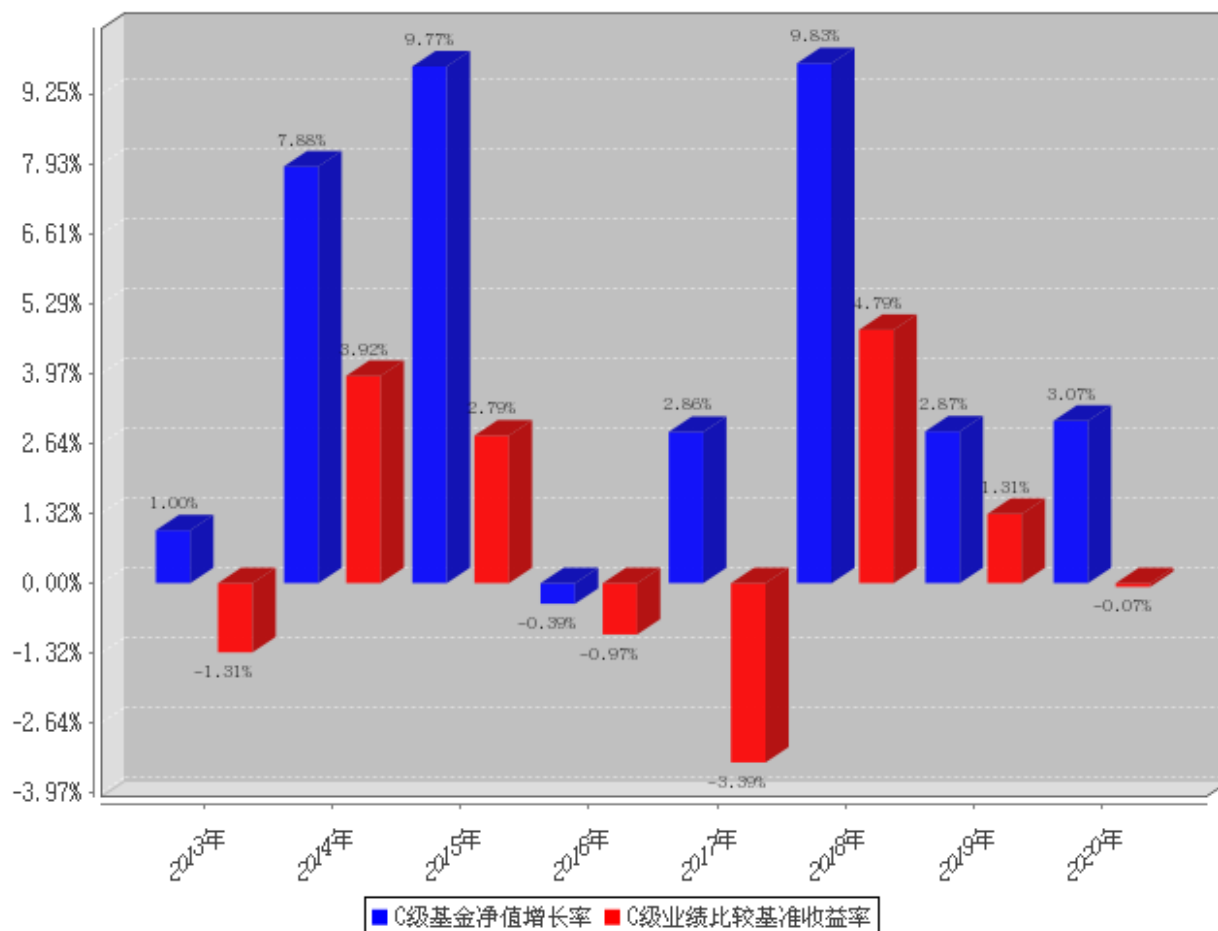
## （二）投资组合资产配置图表/区域配置图表

**投资组合资产配置图表**  
数据截止日期：2020年12月31日



## （三）自基金合同生效以来/最近十年（孰短）基金每年的净值增长率及与同期业绩比较基准的比较图

C级自基金合同生效以来基金每年净值增长率及其与同期业绩比较基准收益率的对比图



注：业绩表现截止日期2020年12月31日。基金过往业绩不代表未来表现。

### 三、投资本基金涉及的费用

#### （一）基金销售相关费用

以下费用在认购/申购/赎回基金过程中收取：

费用类型	份额（S）或金额（M）/持有期限（N）	收费方式/费率	备注
申购费（前收费）	-	0%	C类基金份额不收取申购费
赎回费	N<7天	1.5%	-
	7天≤N<30天	0.1%	-
	N≥30天	0%	-

#### （二）基金运作相关费用

以下费用将从基金资产中扣除：

费用类别	收费方式/年费率
管理费	0.30%
托管费	0.15%
销售服务费	0.40%

注：本基金交易证券、基金等产生的费用和税负，按实际发生额从基金资产扣除；基金费用包含按照国家有关规定和基金合同约定，可以在基金财产中列支的其他费用。

## 四、风险揭示与重要提示

### （一）风险揭示

本基金不提供任何保证。投资者可能损失本金。

投资有风险，投资者购买基金时应认真阅读本基金的《招募说明书》等销售文件。

基金风险按来源主要分为市场风险、信用风险、流动性风险、操作风险和合法合规风险等。本基金本着科学、严谨的原则，对风险的识别、评估和控制的全过程进行管理。

本基金的特定风险：本基金可参与国债期货的投资，可能面临市场风险、基差风险、流动性风险等。

当本基金持有特定资产且存在或潜在大额赎回申请时，基金管理人经与基金托管人协商一致，并咨询会计师事务所意见后，可以依照法律法规及基金合同的约定启用侧袋机制。侧袋机制实施期间，侧袋账户份额将停止披露基金份额净值，并不得办理申购、赎回和转换，基金份额持有人可能面临无法及时获得侧袋账户对应部分的资金的流动性风险。

### （二）重要提示

中国证监会对本基金募集的注册，并不表明其对本基金的价值和收益作出实质性判断或保证，也不表明投资于本基金没有风险。

基金管理人依照恪尽职守、诚实信用、谨慎勤勉的原则管理和运用基金财产，但不保证基金一定盈利，也不保证最低收益。

基金投资者自依基金合同取得基金份额，即成为基金份额持有人和基金合同的当事人。

## 五、其他资料查询方式

以下资料详见华泰柏瑞基金官方网站 [www.huatai-pb.com] [客服电话：400-888-0001]

《华泰柏瑞丰盛纯债债券型证券投资基金基金合同》、

《华泰柏瑞丰盛纯债债券型证券投资基金托管协议》、

《华泰柏瑞丰盛纯债债券型证券投资基金招募说明书》

定期报告，包括基金季度报告、中期报告和年度报告

基金份额净值

基金销售机构及联系方式

其他重要资料