

# 招商财经大数据策略股票型证券投资 基金 2021 年第 1 季度报告

2021 年 03 月 31 日

基金管理人：招商基金管理有限公司

基金托管人：中国民生银行股份有限公司

送出日期：2021 年 4 月 21 日

## § 1 重要提示

基金管理人的董事会及董事保证本报告所载资料不存在虚假记载、误导性陈述或重大遗漏，并对其内容的真实性、准确性和完整性承担个别及连带责任。

基金托管人中国民生银行股份有限公司根据本基金合同规定，于 2021 年 4 月 20 日复核了本报告中的财务指标、净值表现和投资组合报告等内容，保证复核内容不存在虚假记载、误导性陈述或者重大遗漏。

基金管理人承诺以诚实信用、勤勉尽责的原则管理和运用基金资产，但不保证基金一定盈利。

基金的过往业绩并不代表其未来表现。投资有风险，投资者在作出投资决策前应仔细阅读本基金的招募说明书。

本报告中财务资料未经审计。

本报告期自 2021 年 1 月 1 日起至 3 月 31 日止。

## § 2 基金产品概况

基金简称	招商财经大数据股票
基金主代码	003416
交易代码	003416
基金运作方式	契约型开放式
基金合同生效日	2016 年 11 月 2 日
报告期末基金份额总额	434,924,015.17 份
投资目标	本基金通过大数据量化选股模型精选股票，在有效控制风险的前提下，力争获取超越业绩比较基准的投资回报，谋求基金资产的长期增值。
投资策略	资产配置策略:本基金运用定量分析和定性分析手段，从宏观政策、经济环境、证券市场走势等方面对市场当期的系统性风险以及可预见的未来时期内各类资产的预期风险和预期收益率进行分析评估，据此合理制定和调整资产配置比例。 股票投资策略:采用定量和定性结合的方式进行股票精选，充分利用东方财富网的投资者行为数据因子进行挖掘和优化，在控制风险的前提下增厚组合收益。 债券投资策略:出于对流动性、跟踪误差、有效利用基金资产的考量，本基金适时对债券进行投资。 资产支持证券投资策略:本基金将通过对宏观经济、提前偿还率、资产池结构以及资产池资产所在行业景气变化等因素的研究，预测资产池未来现金流变化，并通过研究标的证券发行条款，预测提前偿还率变化对标的证券的久期与收益率的

	<p>影响。</p> <p>权证投资策略:本基金对权证资产的投资主要是通过分析影响权证内在价值最重要的两种因素——标的资产价格以及市场隐含波动率的变化,灵活构建避险策略,波动率差策略以及套利策略。</p> <p>中小企业私募债券投资策略:中小企业私募债具有票面利率较高、信用风险较大、二级市场流动性较差等特点。因此本基金审慎投资中小企业私募债券。</p> <p>股指期货投资策略:本基金采取套期保值的方式参与股指期货的投资交易,以管理投资组合的系统性风险,改善组合的风险收益特性。</p>	
业绩比较基准	沪深 300 指数收益率*80%+中债综合指数收益率*20%	
风险收益特征	本基金是股票型基金,属于证券投资基金中较高预期风险、较高预期收益的品种,其预期风险收益水平高于混合型基金、债券型基金及货币市场基金。	
基金管理人	招商基金管理有限公司	
基金托管人	中国民生银行股份有限公司	
下属分级基金的基金简称	招商财经大数据股票 A	招商财经大数据股票 C
下属分级基金的交易代码	003416	007952
报告期末下属分级基金的份额总额	434,575,413.63 份	348,601.54 份

注:本基金从 2019 年 9 月 11 日起新增 C 类份额, C 类份额自 2019 年 9 月 18 日起存续。

### § 3 主要财务指标和基金净值表现

#### 3.1 主要财务指标

单位:人民币元

主要财务指标	报告期(2021年1月1日—2021年3月31日)	
	招商财经大数据股票 A	招商财经大数据股票 C
1.本期已实现收益	38,635,750.57	25,108.18
2.本期利润	4,027,812.20	-13,559.52
3.加权平均基金份额本期利润	0.0093	-0.0459
4.期末基金资产净值	548,966,461.41	438,268.23
5.期末基金份额净值	1.2632	1.2572

注:1、上述基金业绩指标不包括持有人认购或交易基金的各项费用,计入费用后实际收益水平要低于所列数字;

2、本期已实现收益指基金本期利息收入、投资收益、其他收入(不含公允价值变动收益)扣除相关费用后的余额,本期利润为本期已实现收益加上本期公允价值变动收益。

### 3.2 基金净值表现

#### 3.2.1 本报告期基金份额净值增长率及其与同期业绩比较基准收益率的比较

招商财经大数据股票 A

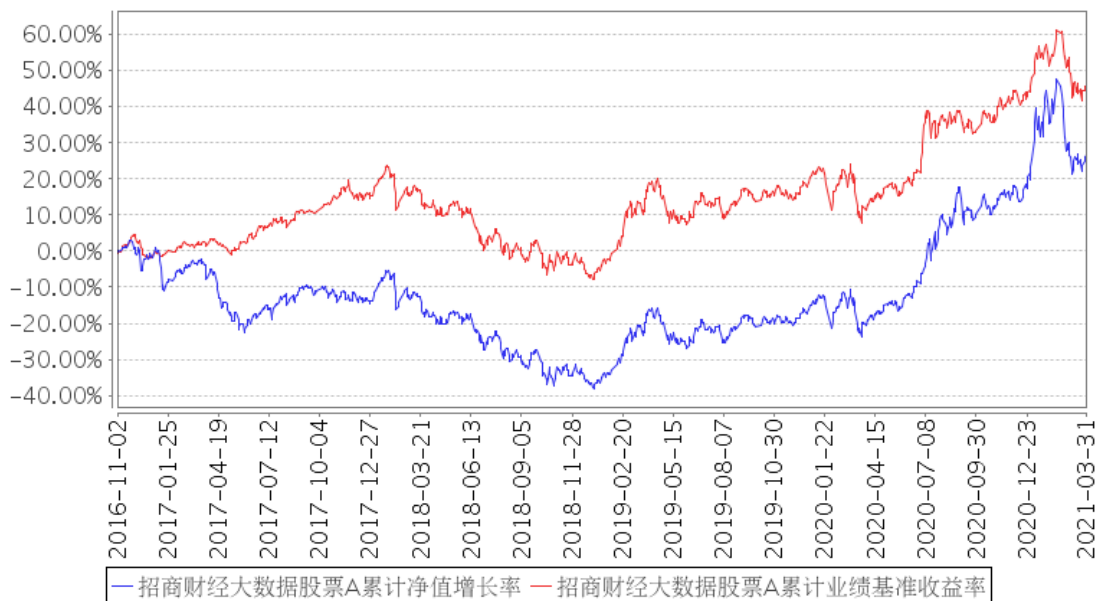
阶段	份额净值增长率①	份额净值增长率标准差②	业绩比较基准收益率③	业绩比较基准收益率标准差④	①-③	②-④
过去三个月	0.77%	2.04%	-2.22%	1.28%	2.99%	0.76%
过去六个月	14.71%	1.61%	8.60%	1.06%	6.11%	0.55%
过去一年	58.06%	1.49%	29.39%	1.05%	28.67%	0.44%
过去三年	50.99%	1.42%	28.02%	1.10%	22.97%	0.32%
自基金合同生效起至今	26.32%	1.32%	44.52%	0.97%	-18.20%	0.35%

招商财经大数据股票 C

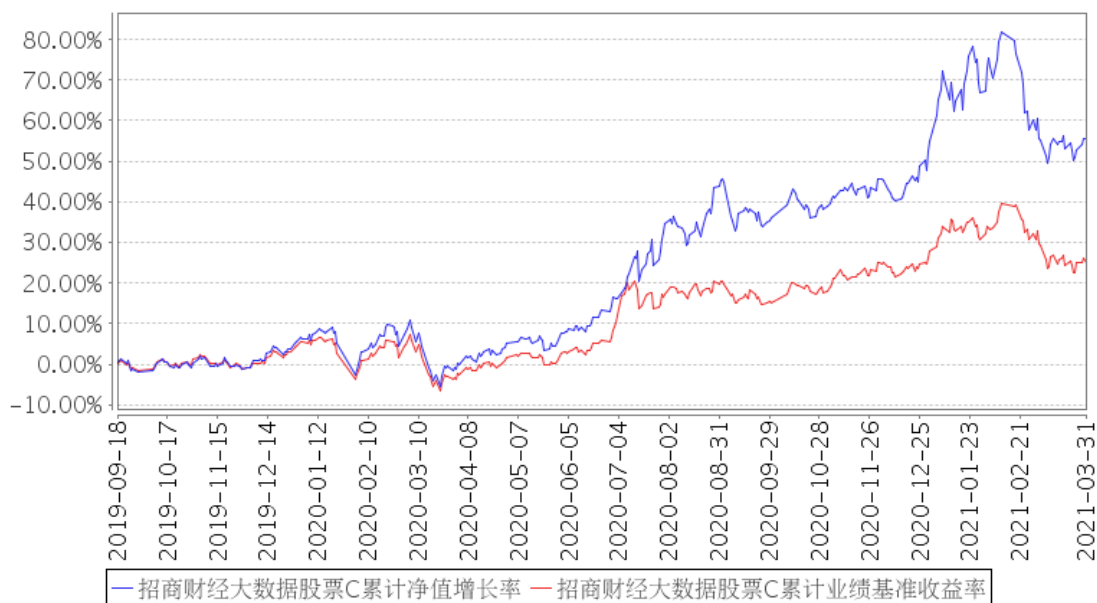
阶段	份额净值增长率①	份额净值增长率标准差②	业绩比较基准收益率③	业绩比较基准收益率标准差④	①-③	②-④
过去三个月	0.62%	2.04%	-2.22%	1.28%	2.84%	0.76%
过去六个月	14.37%	1.61%	8.60%	1.06%	5.77%	0.55%
过去一年	57.05%	1.49%	29.39%	1.05%	27.66%	0.44%
自基金合同生效起至今	55.73%	1.45%	25.14%	1.08%	30.59%	0.37%

#### 3.2.2 自基金合同生效以来基金累计净值增长率变动及其与同期业绩比较基准收益率变动的比较

招商财经大数据股票A累计净值增长率与同期业绩比较基准收益率的历史走势对比图



招商财经大数据股票C累计净值增长率与同期业绩比较基准收益率的历史走势对比图



注：本基金从 2019 年 9 月 11 日起新增 C 类份额，C 类份额自 2019 年 9 月 18 日起存续。

## § 4 管理人报告

### 4.1 基金经理（或基金经理小组）简介

姓名	职务	任本基金的基金经理期限		证券从业年限	说明
		任职日期	离任日期		

贾成东	本基金基金经理	2020 年 8 月 1 日	-	13	男，理学硕士。2008 年加入国泰基金管理有限公司，先后任宏观策略研究员、基金经理；2015 年加入招商基金管理有限公司，曾任招商安达灵活配置混合型证券投资基金、招商安盈保本混合型证券投资基金基金经理，现任投资管理四部总监兼招商行业精选股票型证券投资基金、招商优质成长混合型证券投资基金(LOF)、招商研究优选股票型证券投资基金、招商财经大数据策略股票型证券投资基金、招商科技动力 3 个月滚动持有股票型证券投资基金、招商产业精选股票型证券投资基金基金经理。
-----	---------	----------------	---	----	---

注：1、本基金首任基金经理的任职日期为本基金合同生效日，后任基金经理的任职日期以及历任基金经理的离任日期为公司相关会议作出决定的公告（生效）日期；

2、证券从业年限计算标准遵从行业协会《证券业从业人员资格管理办法》中关于证券从业人员范围的相关规定。

## 4.2 管理人对报告期内本基金运作遵规守信情况的说明

基金管理人声明：在本报告期内，本基金管理人严格遵守《中华人民共和国证券投资基金法》、《公开募集证券投资基金运作管理办法》等有关法律法规及其各项实施准则的规定以及本基金的基金合同等基金法律文件的约定，本着诚实信用、勤勉尽责的原则管理和运用基金资产，在严格控制风险的前提下，为基金持有人谋求最大利益。本报告期内，基金运作整体合法合规，无损害基金持有人利益的行为。基金的投资范围以及投资运作符合有关法律法规及基金合同的规定。

## 4.3 公平交易专项说明

### 4.3.1 公平交易制度的执行情况

基金管理人已建立较完善的研究方法和投资决策流程，确保各投资组合享有公平的投资决策机会。基金管理人建立了所有组合适用的投资对象备选库，制定明确的备选库建立、维护程序。基金管理人拥有健全的投资授权制度，明确投资决策委员会、投资组合经理等各投资决策主体的职责和权限划分，投资组合经理在授权范围内可以自主决策，超过投资权限的操作需要经过严格的审批程序。基金管理人的相关研究成果向内部所有投资组合开放，在投资研究层面不存在各投资组合间不公平的问题。

### 4.3.2 异常交易行为的专项说明

基金管理人严格控制不同投资组合之间的同日反向交易，严格禁止可能导致不公平交易和利益输送的同日反向交易。确因投资组合的投资策略或流动性等需要而发生的同日反向交易，基金管理人要求相关投资组合经理提供决策依据，并留存记录备查，完全按照有关指数的构成比例进行投资的组合等除外。

本报告期内，本基金各项交易均严格按照相关法律法规、基金合同的有关要求执行，公司所有投资组合参与的交易所公开竞价同日反向交易成交较少的单边交易量超过该证券当日成交量的 5% 的情形共发生过四次，原因是指数量化投资组合为满足投资策略需要而发生反向交易。报告期内未发现有可能导致不公平交易和利益输送的重大异常交易行为。

#### 4.4 报告期内基金投资策略和运作分析

报告期内，受新冠疫情影响，经济下行压力较大，货币政策相对宽松。报告期内 A 股表现分化相对较大，从行业来看，农林牧渔、医药生物、计算机、通信、建筑材料等行业板块涨幅为正，休闲服务、采掘、家用电器、非银金融、交通运输等行业板块跌幅较大。从因子角度来看，报告期内因子风格变化较大，2 月中旬以前是大盘成长风格占优，2 月中旬以后是小盘风格占优，且小盘价值风格最强。回顾报告期行情，沪深 300 指数下跌 3.13%，中证 500 下跌 1.78%，中证 1000 下跌 5.31%，创业板指下跌 7%。

本基金运用定量和定性结合的方式从宏观政策、经济环境、证券市场走势等方面对市场当期的系统性风险以及可预见的其他风险和预期收益率进行分析评估，据此制定和调整资产配置比例。本基金股票精选过程中，充分利用东方财富网的投资者行为数据因子，对股票组合进行挖掘和优化，以期望在控制风险的前提下增厚组合收益。

报告期内，本基金投资运作较为稳定。

#### 4.5 报告期内基金的业绩表现

报告期内，本基金 A 类份额净值增长率为 0.77%，同期业绩基准增长率为-2.22%，C 类份额净值增长率为 0.62%，同期业绩基准增长率为-2.22%。

#### 4.6 报告期内基金持有人数或基金资产净值预警说明

报告期内，本基金未发生连续二十个工作日出现基金份额持有人数量不满二百人或者基金资产净值低于五千万元的情形。

## § 5 投资组合报告

### 5.1 报告期末基金资产组合情况

序号	项目	金额（元）	占基金总资产的比例（%）
1	权益投资	450,136,568.24	81.72
	其中：股票	450,136,568.24	81.72
2	基金投资	-	-
3	固定收益投资	31,245,755.70	5.67
	其中：债券	31,245,755.70	5.67
	资产支持证券	-	-
4	贵金属投资	-	-
5	金融衍生品投资	-	-
6	买入返售金融资产	-	-
	其中：买断式回购的买入返售金融资产	-	-
7	银行存款和结算备付金合计	68,035,232.17	12.35
8	其他资产	1,386,403.77	0.25
9	合计	550,803,959.88	100.00

## 5.2 报告期末按行业分类的股票投资组合

### 5.2.1 报告期末按行业分类的境内股票投资组合

金额单位：人民币元

代码	行业类别	公允价值（元）	占基金资产净值比例（%）
A	农、林、牧、渔业	-	-
B	采矿业	-	-
C	制造业	161,800,258.98	29.45
D	电力、热力、燃气及水生产和供应业	49,089,476.12	8.94
E	建筑业	13,302,489.00	2.42
F	批发和零售业	33,073.82	0.01
G	交通运输、仓储和邮政业	42,716,498.00	7.78
H	住宿和餐饮业	-	-
I	信息传输、软件和信息技术服务业	291,862.72	0.05
J	金融业	171,526,383.00	31.22
K	房地产业	10,200.30	0.00
L	租赁和商务服务业	10,896,448.00	1.98
M	科学研究和技术服务业	-	-
N	水利、环境和公共设施管理业	289,788.30	0.05
O	居民服务、修理和其他服务业	-	-
P	教育	-	-
Q	卫生和社会工作	180,090.00	0.03
R	文化、体育和娱乐业	-	-
S	综合	-	-
	合计	450,136,568.24	81.93

### 5.2.2 报告期末按行业分类的港股通投资股票投资组合



本基金本报告期末未持有港股通投资股票。

### 5.3 报告期末按公允价值占基金资产净值比例大小排序的前十名股票投资明细

金额单位：人民币元

序号	股票代码	股票名称	数量（股）	公允价值（元）	占基金资产净值比例（%）
1	601398	工商银行	9,172,200	50,813,988.00	9.25
2	600900	长江电力	2,288,500	49,065,440.00	8.93
3	000661	长春高新	97,103	43,961,441.19	8.00
4	601288	农业银行	12,564,200	42,718,280.00	7.78
5	601939	建设银行	4,961,800	36,469,230.00	6.64
6	601111	中国国航	2,804,300	25,378,915.00	4.62
7	002001	新 和 成	607,400	23,220,902.00	4.23
8	601328	交通银行	4,326,500	21,416,175.00	3.90
9	601988	中国银行	6,002,600	20,108,710.00	3.66
10	000651	格力电器	309,163	19,384,520.10	3.53

### 5.4 报告期末按债券品种分类的债券投资组合

金额单位：人民币元

序号	债券品种	公允价值（元）	占基金资产净值比例（%）
1	国家债券	30,827,761.20	5.61
2	央行票据	-	-
3	金融债券	-	-
	其中：政策性金融债	-	-
4	企业债券	-	-
5	企业短期融资券	-	-
6	中期票据	-	-
7	可转债（可交换债）	417,994.50	0.08
8	同业存单	-	-
9	其他	-	-
10	合计	31,245,755.70	5.69

### 5.5 报告期末按公允价值占基金资产净值比例大小排名的前五名债券投资明细

金额单位：人民币元

序号	债券代码	债券名称	数量（张）	公允价值（元）	占基金资产净值比例（%）
1	019645	20 国债 15	307,080	30,827,761.20	5.61
2	110079	杭银转债	3,300	329,995.66	0.06
3	123107	温氏转债	880	87,998.84	0.02

## 5.6 报告期末按公允价值占基金资产净值比例大小排名的前十名资产支持证券投资明细

本基金本报告期末未持有资产支持证券。

## 5.7 报告期末按公允价值占基金资产净值比例大小排序的前五名贵金属投资明细

本基金本报告期末未持有贵金属。

## 5.8 报告期末按公允价值占基金资产净值比例大小排名的前五名权证投资明细

本基金本报告期末未持有权证。

## 5.9 报告期末本基金投资的股指期货交易情况说明

### 5.9.1 报告期末本基金投资的股指期货持仓和损益明细

本基金本报告期末未持有股指期货合约。

### 5.9.2 本基金投资股指期货的投资政策

本基金采取套期保值的方式参与股指期货的投资交易，以管理投资组合的系统性风险，改善组合的风险收益特性。

## 5.10 报告期末本基金投资的国债期货交易情况说明

### 5.10.1 本期国债期货投资政策

根据本基金合同规定，本基金不参与国债期货交易。

### 5.10.2 报告期末本基金投资的国债期货持仓和损益明细

根据本基金合同规定，本基金不参与国债期货交易。

### 5.10.3 本期国债期货投资评价

根据本基金合同规定，本基金不参与国债期货交易。

## 5.11 投资组合报告附注

### 5.11.1

报告期内基金投资的前十名证券除工商银行（证券代码 601398）、建设银行（证券代码 601939）、交通银行（证券代码 601328）、农业银行（证券代码 601288）、中国国航（证券代码 601111）、中国银行（证券代码 601988）外其他证券的发行主体未有被监管部门立案调查，不存在报告编制日前一年内受到公开谴责、处罚的情形。

## 1、工商银行（证券代码 601398）

根据发布的相关公告，该证券发行人在报告期内因违规经营、内部制度不完善、违反反洗钱法、未依法履行职责等原因，多次受到监管机构的处罚。

## 2、建设银行（证券代码 601939）

根据发布的相关公告，该证券发行人在报告期内因违规经营、内部制度不完善、违反反洗钱法、未依法履行职责等原因，多次受到监管机构的处罚。

## 3、交通银行（证券代码 601328）

根据发布的相关公告，该证券发行人在报告期内因违规经营、违反反洗钱法、信息披露虚假或严重误导性陈述多次受到监管机构的处罚。

## 4、农业银行（证券代码 601288）

根据发布的相关公告，该证券发行人在报告期内因违规经营、内部制度不完善、违反反洗钱法、未依法履行职责等原因，多次受到监管机构的处罚。

## 5、中国国航（证券代码 601111）

根据 2020 年 8 月 14 日发布的相关公告，该证券发行人因未依法履行职责被北京市朝阳区卫生健康委员会处以罚款，并警告。

## 6、中国银行（证券代码 601988）

根据发布的相关公告，该证券发行人在报告期内因违规经营、未依法履行职责、涉嫌违反法律法规等原因，多次受到监管机构的处罚。

对上述证券的投资决策程序的说明：本基金投资上述证券的投资决策程序符合相关法律法规和公司制度的要求。

## 5.11.2

本基金投资的前十名股票没有超出基金合同规定的备选股票库，本基金管理人从制度和流程上要求股票必须先入库再买入。

## 5.11.3 其他资产构成

金额单位：人民币元

序号	名称	金额（元）
1	存出保证金	474,740.01
2	应收证券清算款	581,896.90
3	应收股利	-
4	应收利息	328,822.01
5	应收申购款	944.85
6	其他应收款	-
7	待摊费用	-
8	其他	-
9	合计	1,386,403.77

**5.11.4 报告期末持有的处于转股期的可转换债券明细**

本基金本报告期末未持有处于转股期的可转换债券。

**5.11.5 报告期末前十名股票中存在流通受限情况的说明**

本基金本报告期末投资前十名股票中不存在流通受限情况。

**§ 6 开放式基金份额变动**

单位：份

项目	招商财经大数据股票 A	招商财经大数据股票 C
报告期期初基金份额总额	434,497,980.45	214,372.73
报告期期间基金总申购份额	4,618,917.17	283,804.36
减：报告期期间基金总赎回份额	4,541,483.99	149,575.55
报告期期间基金拆分变动份额（份额减少以“-”填列）	-	-
报告期期末基金份额总额	434,575,413.63	348,601.54

**§ 7 基金管理人运用固有资金投资本基金情况****7.1 基金管理人持有本基金份额变动情况**

本报告期内基金管理人无运用固有资金投资本基金的情况。

**7.2 基金管理人运用固有资金投资本基金交易明细**

本报告期内基金管理人无运用固有资金投资本基金的交易明细。

**§ 8 影响投资者决策的其他重要信息****8.1 报告期内单一投资者持有基金份额比例达到或超过百分之二十的情况**

投资者类别	报告期内持有基金份额变化情况					报告期末持有基金情况	
	序号	持有基金份额比例达到或者超过 20% 的时间区间	期初份额	申购份额	赎回份额	持有份额	份额占比
机构	1	20210101-	106,438,531.13	-	-	106,438,531.13	24.47%

		20210331					
机构	2	20210101- 20210331	106,438,531.13	-	-	106,438,531.13	24.47%
机构	3	20210101- 20210331	212,878,126.66	-	-	212,878,126.66	48.95%

**产品特有风险**

本基金存在单一投资者持有基金份额比例达到或超过 20%的情况，可能会出现集中赎回甚至巨额赎回从而引发基金净值剧烈波动，甚至引发基金的流动性风险，基金管理人可能无法及时变现基金资产以应对基金份额持有人的赎回申请，基金份额持有人可能无法及时赎回持有的全部基金份额。

注：报告期末持有份额占比按照四舍五入方法保留至小数点后第 2 位。

## § 9 备查文件目录

### 9.1 备查文件目录

- 1、中国证券监督管理委员会批准设立招商基金管理有限公司的文件；
- 2、中国证券监督管理委员会批准招商财经大数据策略股票型证券投资基金设立的文件；
- 3、《招商财经大数据策略股票型证券投资基金基金合同》；
- 4、《招商财经大数据策略股票型证券投资基金托管协议》；
- 5、《招商财经大数据策略股票型证券投资基金招募说明书》；
- 6、基金管理人业务资格批件、营业执照。

### 9.2 存放地点

招商基金管理有限公司

地址：中国深圳深南大道 7088 号招商银行大厦

### 9.3 查阅方式

上述文件可在招商基金管理有限公司互联网站上查阅，或者在营业时间内到招商基金管理有限公司查阅。

投资者对本报告书如有疑问，可咨询本基金管理人招商基金管理有限公司。

客户服务中心电话：400-887-9555

网址：<http://www.cmfchina.com>

招商基金管理有限公司

2021 年 4 月 21 日