

# 招商普盛全球配置证券投资基金（QDII） 2021 年第 1 季度报告

2021 年 03 月 31 日

基金管理人：招商基金管理有限公司

基金托管人：中国银行股份有限公司

送出日期：2021 年 4 月 21 日

## § 1 重要提示

基金管理人的董事会及董事保证本报告所载资料不存在虚假记载、误导性陈述或重大遗漏，并对其内容的真实性、准确性和完整性承担个别及连带责任。

基金托管人中国银行股份有限公司根据本基金合同规定，于2021年4月20日复核了本报告中的财务指标、净值表现和投资组合报告等内容，保证复核内容不存在虚假记载、误导性陈述或者重大遗漏。

基金管理人承诺以诚实信用、勤勉尽责的原则管理和运用基金资产，但不保证基金一定盈利。

基金的过往业绩并不代表其未来表现。投资有风险，投资者在作出投资决策前应仔细阅读本基金的招募说明书。

本报告中财务资料未经审计。

本报告期自2021年1月1日起至3月31日止。

## § 2 基金产品概况

基金简称	招商普盛全球配置（QDII）
基金主代码	007729
交易代码	007729
基金运作方式	契约型开放式
基金合同生效日	2020年1月19日
报告期末基金份额总额	44,892,491.22份
投资目标	本基金在有效控制组合风险与保持资产流动性的基础上，通过全球化的资产配置和组合管理，实现组合资产的分散化投资，力争实现基金资产的长期稳健增值。
投资策略	<p>1、资产配置策略： 在资产配置层面，基金管理人根据对全球宏观经济环境、政治环境、资本市场情况等因素的分析，并结合对各大类资产、各细分市场的深入分析，形成对股票、债券、另类资产、大宗商品和现金的大类资产配置思路，通过主要投资于境外公募基金的方式，实现对各大类资产的战略配置与战术调整。</p> <p>2、国家与地区配置策略： 本基金在全球范围内进行投资，采用“自上而下”方法进行国家及地区的资产配置。本基金将综合运用定性和定量分析方法，分析</p>

	<p>各个国家及地区的人口结构、宏观经济形势、经济政策等，以及各个市场估值水平，并结合各市场的风险水平，动态地确定基金资产在各个国家及地区的资产配置。</p> <p><b>3、基金投资策略：</b></p> <p>本基金通过定量分析和定性分析相结合的方式筛选标的基金。定量分析方面，通过对基金的费率水平、历史收益、夏普比率、回撤、波动率、流动性规模等的量化分析形成综合评价，作为构建基金组合的重要指标。定性分析方面，将参考资产管理公司过去的长期绩效、操作风格、投研实力、投资决策流程、风险管控、第三方机构评级以及基金经理等因素。通过上述方法筛选出符合本基金投资思路的基金纳入基金池。再对标的基金池中的基金进行重点考察，深入研究标的基金的具体投资策略、投资业绩等，以及基金经理的投资风格、稳定性、擅长领域等进行分析，最终选择出符合本基金资产配置策略的标的基金，进而构建投资组合。</p> <p><b>4、金融衍生品投资策略：</b></p> <p>本基金在风险可控的前提下，谨慎参与各类金融衍生品投资，将适度投资于经中国证监会允许的各类金融衍生品，如期货、期权、权证、远期合约、掉期、结构性投资产品以及其他衍生工具。本基金投资于金融衍生品主要是为了避险、增值、管理汇率风险，以便更好地实现基金的投资目标。</p> <p><b>5、股票投资策略：</b></p> <p>本基金主要采取自下而上的选股策略，通过定量分析和定性分析相结合的方法挖掘优质上市公司，筛选其中安全边际较高的个股构建投资组合。使用定量分析的方法，通过财务和运营数据进行企业价值评估，初步筛选出具备优势的股票作为备选投资标的。本基金主要从盈利能力、成长能力以及估值水平等方面对股票进行考量。在定量分析的基础上，基金管理人将深入调研上市公司，并基于公司治理、公司发展战略、基本面变化、竞争优势、管理水平、估值比较和行业景气度趋势等关键因素，评估上市公司的中长期发展前景、成长性和核心竞争力，进一步优化备选投资标的。如本基金投资境外及香港市场股票还需关注相关股票市场制度与大陆</p>
--	--

	<p>股票市场存在的差异对股票投资价值的影响，比如行业分布、交易制度、市场流动性、投资者结构、市场波动性、涨跌停限制、估值与盈利回报等方面。</p> <p>6、债券投资策略： 本基金将在基金合同约定的投资范围内，通过对宏观经济运行状况、国家货币政策和财政政策、国家产业政策及资本市场资金环境的研究，积极把握宏观经济发展趋势、利率走势、债券市场相对收益率、券种的流动性以及信用水平，结合定量分析方法，确定资产在不同券种之间的配置状况。</p> <p>7、资产支持证券的投资策略： 资产支持类证券的定价受市场利率、流动性、发行条款、标的资产的构成及质量、提前偿还率及其它附加条款等多种因素的影响。本基金将在利率基本面分析、市场流动性分析和信用评级支持的基础上，辅以与国债、企业债等债券品种的相对价值比较，审慎投资资产支持证券类资产。</p>
业绩比较基准	MSCI 全球权益指数（未对冲）收益率*54%+彭博巴克莱全球综合债券指数（未对冲）收益率*36%+一个月期伦敦同业拆借利率*10%
风险收益特征	<p>本基金主要投资于境外公募基金，预期风险和收益水平低于股票型基金，高于债券型基金和货币市场基金。本基金投资于境外证券市场，因此面临汇率风险等境外证券市场投资所面临的特别投资风险。</p> <p>本基金资产投资于港股通标的股票，会面临港股通机制下因投资环境、投资标的、市场制度以及交易规则等差异带来的特有风险，包括港股市场股价波动较大的风险（港股市场实行 T+0 回转交易，且对个股不设涨跌幅限制，港股股价可能表现出比 A 股更为剧烈的股价波动）、汇率风险（汇率波动可能对基金的投资收益造成损失）、港股通机制下交易日不连贯可能带来的风险（在内地开市香港休市的情形下，港股通不能正常交易，港股不能及时卖出，可能带来一定的流动性风险）等。</p>
基金管理人	招商基金管理有限公司
基金托管人	中国银行股份有限公司
境外资产托管人	英文名称：JPMorgan Chase Bank, National Association

	中文名称：摩根大通银行
--	-------------

注：本基金根据认购、申购、赎回所使用货币的不同，将基金份额分为不同的类别，各基金份额类别代码为：007729（人民币）、007975（美元现汇）、008183（美元现钞）。

### § 3 主要财务指标和基金净值表现

#### 3.1 主要财务指标

单位：人民币元

主要财务指标	报告期（2021年1月1日—2021年3月31日）
1.本期已实现收益	248,468.83
2.本期利润	1,125,140.48
3.加权平均基金份额本期利润	0.0277
4.期末基金资产净值	54,073,682.47
5.期末基金份额净值	1.2045

注：1、上述基金业绩指标不包括持有人认购或交易基金的各项费用，计入费用后实际收益水平要低于所列数字；

2、本期已实现收益指基金本期利息收入、投资收益、其他收入（不含公允价值变动收益）扣除相关费用后的余额，本期利润为本期已实现收益加上本期公允价值变动收益。

#### 3.2 基金净值表现

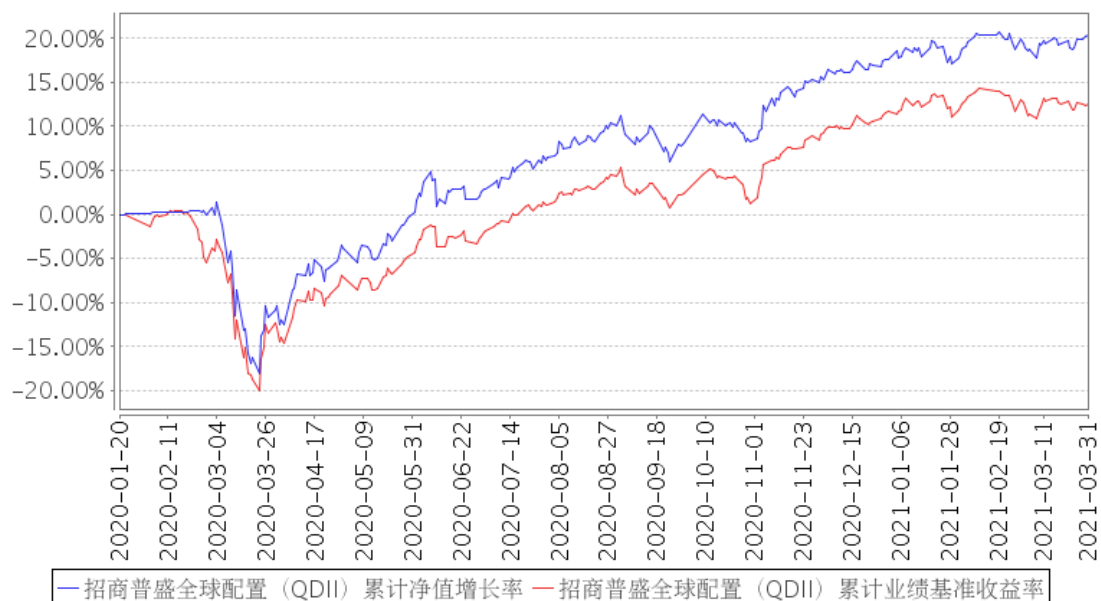
##### 3.2.1 本报告期基金份额净值增长率及其与同期业绩比较基准收益率的比较

招商普盛全球配置（QDII）人民币

阶段	份额净值增长率①	份额净值增长率标准差②	业绩比较基准收益率③	业绩比较基准收益率标准差④	①-③	②-④
过去三个月	2.38%	0.57%	0.83%	0.48%	1.55%	0.09%
过去六个月	11.48%	0.64%	9.92%	0.52%	1.56%	0.12%
过去一年	34.40%	0.80%	29.14%	0.64%	5.26%	0.16%
自基金合同生效起至今	20.45%	1.06%	12.61%	0.94%	7.84%	0.12%

##### 3.2.2 自基金合同生效以来基金累计净值增长率变动及其与同期业绩比较基准收益率变动的比较

招商普盛全球配置（QDII）累计净值增长率与同期业绩比较基准收益率的历史走势对比图



注：报告期末已完成建仓但报告期末距建仓结束不满一年的，需按法规要求在图下标注建仓期并说明建仓期结束时各项资产配置比例是否符合合同约定。

## § 4 管理人报告

### 4.1 基金经理（或基金经理小组）简介

姓名	职务	任本基金的基金经理期限		证券从业年限	说明
		任职日期	离任日期		
白海峰	本基金基金经理	2020年1月19日	-	10	男，硕士。曾任职于新东方教育科技集团；2010年加入国泰基金管理有限公司，历任管理培训生、宏观经济研究高级经理、首席经济学家助理、国际业务部负责人；2015年加入招商基金管理有限公司，曾任招商标普金砖四国指数证券投资基金(LOF)、招商全球资源股票型证券投资基金、招商中国信用机会定期开放债券型证券投资基金(QDII)基金经理，现任招商资产管理（香港）有限公司执行董事兼总经理兼招商沪港深科技创新主题精选灵活配置混合型证券投资基金、招商MSCI中国A股国际通交易型开放式指数证券投资基金联接基金、招商普盛全球配置证券投资基金（QDII）、招商MSCI中国A股国际通交易型开放式指

					数证券投资基金、招商港股通核心精选股票型证券投资基金基金经理。
--	--	--	--	--	---------------------------------

注：1、本基金首任基金经理的任职日期为本基金合同生效日，后任基金经理的任职日期以及历任基金经理的离任日期为公司相关会议作出决定的公告（生效）日期；

2、证券从业年限计算标准遵从行业协会《证券业从业人员资格管理办法》中关于证券从业人员范围的相关规定。

#### 4.2 境外投资顾问为本基金提供投资建议的主要成员简介

姓名	在境外投资顾问所任职务	证券从业年限	说明
Bill Stromberg	Bill Stromberg 是普信投资公司的总裁兼首席执行官，并且是其董事会成员。他是公司管理委员会和管理层薪酬委员会的主席	31	Stromberg 先生于 2009 年至 2015 年担任股票投资负责人，并于 2006 年至 2009 年担任美国股票的负责人。他还于 1996 年至 2006 年担任股权研究主管，资本机会基金（2000 年至 2007 年）和股息增长基金（1992 年至 2000 年）的投资组合经理。1987 年至 1992 年，他在普信投资公司担任股权投资分析师。Stromberg 先生拥有 31 年的投资经验，均就职于普信投资公司。在 1987 年加入公司之前，他受雇于 Westinghouse Defense 担任系统工程师。Stromberg 先生获得了约翰霍普金斯大学的学士学位和达特茅斯塔克商学院的工商管理硕士学位。他还获得了特许金融分析师的称号。Stromberg 先生目前在约翰霍普金斯大学董事会和霍普金斯怀廷工程咨询

			委员会任职。
--	--	--	--------

### 4.3 报告期内本基金运作合规守信情况的说明

基金管理人声明：在本报告期内，本基金管理人严格遵守《中华人民共和国证券投资基金法》、《公开募集证券投资基金运作管理办法》等有关法律法规及其各项实施准则的规定以及本基金的基金合同等基金法律文件的约定，本着诚实信用、勤勉尽责的原则管理和运用基金资产，在严格控制风险的前提下，为基金持有人谋求最大利益。本报告期内，基金运作整体合法合规，无损害基金持有人利益的行为。基金的投资范围以及投资运作符合有关法律法规及基金合同的规定。

### 4.4 公平交易专项说明

#### 4.4.1 公平交易制度的执行情况

基金管理人已建立较完善的研究方法和投资决策流程，确保各投资组合享有公平的投资决策机会。基金管理人建立了所有组合适用的投资对象备选库，制定明确的备选库建立、维护程序。基金管理人拥有健全的投资授权制度，明确投资决策委员会、投资组合经理等各投资决策主体的职责和权限划分，投资组合经理在授权范围内可以自主决策，超过投资权限的操作需要经过严格的审批程序。基金管理人的相关研究成果向内部所有投资组合开放，在投资研究层面不存在各投资组合间不公平的问题。

#### 4.4.2 异常交易行为的专项说明

基金管理人严格控制不同投资组合之间的同日反向交易，严格禁止可能导致不公平交易和利益输送的同日反向交易。确因投资组合的投资策略或流动性等需要而发生的同日反向交易，基金管理人要求相关投资组合经理提供决策依据，并留存记录备查，完全按照有关指数的构成比例进行投资的组合等除外。

本报告期内，本基金各项交易均严格按照相关法律法规、基金合同的有关要求执行，公司所有投资组合参与的交易所公开竞价同日反向交易成交较少的单边交易量超过该证券当日成交量的 5% 的情形共发生过四次，原因是指数量化投资组合为满足投资策略需要而发生反向交易。报告期内未发现有可能导致不公平交易和利益输送的重大异常交易行为。

### 4.5 报告期内基金的投资策略和业绩表现说明

#### 4.5.1 报告期内基金投资策略和运作分析

一季度，随着疫苗接种的推进，全球经济迎来正常化的曙光，通胀面临上行的压力，宽松货币政策存在退出的风险。在此背景下，全球无风险利率快速上行，打压了风险资产的估值，全球风险资产在一季度冲高后快速回调。



发达市场方面，拜登政府上台后积极推进美国国内疫苗的接种，以促进经济活动尽快实现正常化，同时也推出了雄心勃勃的财政刺激方案，以提振美国经济增长前景。经济的正常化叠加财政刺激给市场带来了较强的通胀预期，美国十年期国债收益率大幅上行，受此影响高估值成长股受到压制，估值有一定回调，但周期和前期受疫情压制的行业估值有所修复。欧洲方面，受制于疫苗供应问题，疫苗接种进展相对较为缓慢，且疫情有所反复，经济活动恢复仍然较为迟缓，但欧央行“鸽意十足”的表态对市场仍能形成一定的支撑。

新兴市场方面，一季度，美国经济的快速正常化，快速提振了对能源、资源等大宗商品的需求，但大部分新兴市场国家因得不到疫苗供应仍然受疫情所困，同时美债利率上行、美元走强也给新兴市场带来了资本外流的压力，在一定程度上压制了新兴市场的表现。

报告期内，为更好的捕捉经济复苏带来的商品价格上涨机会，本基金进行了平衡，增加了澳大利亚的资产配置。另外，考虑到美元升值等相关实际情况，基金减少了汇率期货的仓位。

#### 4.5.2 报告期内基金的业绩表现

报告期内，本基金A类份额净值增长率为2.38%，同期业绩基准增长率为0.83%。

#### 4.6 报告期内基金持有人数或基金资产净值预警说明

本基金存在连续六十个工作日基金资产净值低于五千万元的情形，相关解决方案已经上报证监会。

## § 5 投资组合报告

### 5.1 报告期末基金资产组合情况

序号	项目	金额（人民币元）	占基金总资产的比例（%）
1	权益投资	-	-
	其中：普通股	-	-
	存托凭证	-	-
2	基金投资	43,512,438.99	78.42
3	固定收益投资	-	-
	其中：债券	-	-
	资产支持证券	-	-
4	金融衍生品投资	-	-
	其中：远期	-	-
	期货	-	-
	期权	-	-

	权证	-	-
5	买入返售金融资产	-	-
	其中：买断式回购的 买入返售金融资产	-	-
6	货币市场工具	-	-
7	银行存款和结算备付 金合计	10,701,897.70	19.29
8	其他资产	1,270,859.60	2.29
9	合计	55,485,196.29	100.00

注：由于四舍五入的原因公允价值占基金总资产的比例分项之和与合计可能有尾差。

## 5.2 报告期末在各个国家（地区）证券市场的股票及存托凭证投资分布

本基金本报告期末未持有股票或存托凭证。

## 5.3 报告期末按行业分类的股票及存托凭证投资组合

本基金本报告期末未持有股票或存托凭证。

## 5.4 报告期末按公允价值占基金资产净值比例大小排序的前十名股票及存托凭证投资明细

本基金本报告期末未持有股票或存托凭证。

## 5.5 报告期末按债券信用等级分类的债券投资组合

本基金本报告期末未持有债券。

## 5.6 报告期末按公允价值占基金资产净值比例大小排名的前五名债券投资明细

本基金本报告期末未持有债券。

## 5.7 报告期末按公允价值占基金资产净值比例大小排名的前十名资产支持证券投资明细

本基金本报告期末未持有资产支持证券。

## 5.8 报告期末按公允价值占基金资产净值比例大小排名的前五名金融衍生品投资明细

本基金本报告期末未持有金融衍生品。

## 5.9 报告期末按公允价值占基金资产净值比例大小排序的前十名基金投资明细

序号	基金名称	基金类型	运作方式	管理人	公允价值 (人民币 元)	占基金资 产净值比 例 (%)
1	Global Value Equity Fund	权益类	交易型开放式	T. Rowe Price International Ltd	5,388,654.79	9.97
2	ISHARES CORE GLB AGG USD-HA	ETF 型	交易型开放式	BlackRock Asset Management Ireland	4,859,214.22	8.99
3	T.Rowe Price Global Equity Fund	权益类	交易型开放式	T. Rowe Price International Ltd	4,400,985.17	8.14
4	T. Rowe Price Institutional Large Cap Value Fund	权益类	交易型开放式	T. Rowe Price International Ltd	3,945,324.08	7.30
5	T. Rowe Price New Income Fund	固定类	交易型开放式	T. Rowe Price International Ltd	3,574,602.55	6.61
6	T. Rowe Price Institutional Large Cap Growth Fund	权益类	交易型开放式	T. Rowe Price International Ltd	3,016,872.72	5.58
7	T. Rowe Price U.S. High Yield Fund	固定类	交易型开放式	T. Rowe Price International Ltd	2,538,830.56	4.70
8	Dynamic Global Bond Fund	固定类	交易型开放式	T. Rowe Price International Ltd	2,242,922.49	4.15
9	T. Rowe Price European	权益类	交易型开放式	T. Rowe Price International	2,157,648.83	3.99

	Stock Fund			al Ltd		
10	T. Rowe Price Global High Income Bond Fund	固定类	交易型开放式	T. Rowe Price International Ltd	1,694,535.68	3.13

## 5.10 投资组合报告附注

### 5.10.1

报告期内基金投资的前十名证券的发行主体未有被监管部门立案调查，不存在报告编制日前一年内受到公开谴责、处罚的情形。

### 5.10.2

本基金投资的前十名股票没有超出基金合同规定的备选股票库，本基金管理人从制度和流程上要求股票必须先入库再买入。

### 5.10.3 其他资产构成

金额单位：人民币元

序号	名称	金额（元）
1	存出保证金	-
2	应收证券清算款	-
3	应收股利	-
4	应收利息	54.11
5	应收申购款	1,270,805.49
6	其他应收款	-
7	待摊费用	-
8	其他	-
9	合计	1,270,859.60

### 5.10.4 报告期末持有的处于转股期的可转换债券明细

本基金本报告期末未持有处于转股期的可转换债券。

### 5.10.5 报告期末前十名股票中存在流通受限情况的说明

本基金本报告期末未持有股票。

## § 6 开放式基金份额变动

单位：份

项目	招商普盛全球配置（QDII）
----	----------------

	人民币
报告期期初基金份额总额	38,393,577.17
报告期期间基金总申购份额	15,141,587.36
减：报告期期间基金总赎回份额	8,642,673.31
报告期期间基金拆分变动份额（份额减少以“-”填列）	-
报告期期末基金份额总额	44,892,491.22

## § 7 基金管理人运用固有资金投资本基金情况

### 7.1 基金管理人持有本基金份额变动情况

本报告期内基金管理人无运用固有资金投资本基金的情况。

### 7.2 基金管理人运用固有资金投资本基金交易明细

本报告期内基金管理人无运用固有资金投资本基金的交易明细。

## § 8 备查文件目录

### 8.1 备查文件目录

- 1、中国证券监督管理委员会批准设立招商基金管理有限公司的文件；
- 2、中国证券监督管理委员会批准招商普盛全球配置证券投资基金(QDII)设立的文件；
- 3、《招商普盛全球配置证券投资基金（QDII）基金合同》；
- 4、《招商普盛全球配置证券投资基金（QDII）托管协议》；
- 5、《招商普盛全球配置证券投资基金（QDII）招募说明书》；
- 6、基金管理人业务资格批件、营业执照。

### 8.2 存放地点

招商基金管理有限公司

地址：中国深圳深南大道 7088 号招商银行大厦

### 8.3 查阅方式

上述文件可在招商基金管理有限公司互联网站上查阅，或者在营业时间内到招商基金管理有限公司查阅。

投资者对本报告书如有疑问，可咨询本基金管理人招商基金管理有限公司。

客户服务中心电话：400-887-9555

网址：<http://www.cmfcchina.com>

招商基金管理有限公司

2021 年 4 月 21 日