

嘉实新添辉定期开放灵活配置混合型证券  
投资基金  
2021 年第 1 季度报告

2021 年 3 月 31 日

基金管理人：嘉实基金管理有限公司

基金托管人：中国建设银行股份有限公司

报告送出日期：2021 年 4 月 21 日

## § 1 重要提示

基金管理人的董事会及董事保证本报告所载资料不存在虚假记载、误导性陈述或重大遗漏，并对其内容的真实性、准确性和完整性承担个别及连带责任。

基金托管人中国建设银行股份有限公司根据本基金合同规定，于 2021 年 4 月 19 日复核了本报告中的财务指标、净值表现和投资组合报告等内容，保证复核内容不存在虚假记载、误导性陈述或者重大遗漏。

基金管理人承诺以诚实信用、勤勉尽责的原则管理和运用基金资产，但不保证基金一定盈利。

基金的过往业绩并不代表其未来表现。投资有风险，投资者在作出投资决策前应仔细阅读本基金的招募说明书。

本报告期中的财务资料未经审计。

本报告期自 2021 年 1 月 1 日起至 2021 年 3 月 31 日止。

## § 2 基金产品概况

基金简称	嘉实新添辉定期混合
基金主代码	005088
基金运作方式	契约型开放式
基金合同生效日	2017 年 9 月 28 日
报告期末基金份额总额	46,713,256.40 份
投资目标	本基金在严格控制风险的前提下，通过优化大类资产配置和选择高安全边际的证券，力争实现基金资产的长期稳健增值。
投资策略	<p>（一）封闭期投资策略</p> <p>本基金将从宏观面、政策面、基本面和资金面四个角度进行综合分析，在控制风险的前提下，合理确定本基金在股票、债券、现金等各类资产类别的投资比例，并根据宏观经济形势和市场时机的变化适时进行动态调整。具体包括：资产配置策略、股票投资策略（行业投资策略、个股投资策略）、债券投资策略、股指期货投资策略、资产支持证券投资策略、风险管理策略。</p> <p>（二）开放期投资策略开放期内，本基金为保持较高的组合流动性，方便投资人安排投资，在遵守本基金有关投资限制与投资比例的前提下，将通过合理配置组合期限结构等方式，积极防范流动性风险，在满足组合流动性需求的同时，尽量减小基金净值的波动。</p>
业绩比较基准	本基金业绩比较基准为：沪深 300 指数收益率×50%+中债综合财富指数收益率×50%
风险收益特征	本基金为混合型证券投资基金，风险与收益高于债券型

	基金与货币市场基金，低于股票型基金	
基金管理人	嘉实基金管理有限公司	
基金托管人	中国建设银行股份有限公司	
下属分级基金的基金简称	嘉实新添辉定期混合 A	嘉实新添辉定期混合 C
下属分级基金的交易代码	005088	005089
报告期末下属分级基金的份额总额	44,910,261.61 份	1,802,994.79 份

### § 3 主要财务指标和基金净值表现

#### 3.1 主要财务指标

单位：人民币元

主要财务指标	报告期（2021 年 1 月 1 日-2021 年 3 月 31 日）	
	嘉实新添辉定期混合 A	嘉实新添辉定期混合 C
1. 本期已实现收益	227,152.54	5,511.77
2. 本期利润	-250,949.95	-13,210.72
3. 加权平均基金份额本期利润	-0.0056	-0.0073
4. 期末基金资产净值	57,222,528.06	2,249,536.04
5. 期末基金份额净值	1.2742	1.2477

注：（1）本期已实现收益指基金本期利息收入、投资收益、其他收入（不含公允价值变动收益）扣除相关费用后的余额，本期利润为本期已实现收益加上本期公允价值变动收益。

（2）上述基金业绩指标不包括持有人认购或交易基金的各项费用，计入费用后实际收益水平要低于所列数字。

#### 3.2 基金净值表现

##### 3.2.1 基金份额净值增长率及其与同期业绩比较基准收益率的比较

嘉实新添辉定期混合 A

阶段	净值增长率①	净值增长率标准差②	业绩比较基准收益率③	业绩比较基准收益率标准差④	①-③	②-④
过去三个月	-0.43%	0.83%	-0.96%	0.80%	0.53%	0.03%
过去六个月	5.66%	0.66%	6.31%	0.67%	-0.65%	-0.01%
过去一年	13.67%	0.53%	18.42%	0.66%	-4.75%	-0.13%
过去三年	23.94%	0.36%	24.48%	0.68%	-0.54%	-0.32%
自基金合同生效起至今	27.42%	0.34%	26.88%	0.66%	0.54%	-0.32%

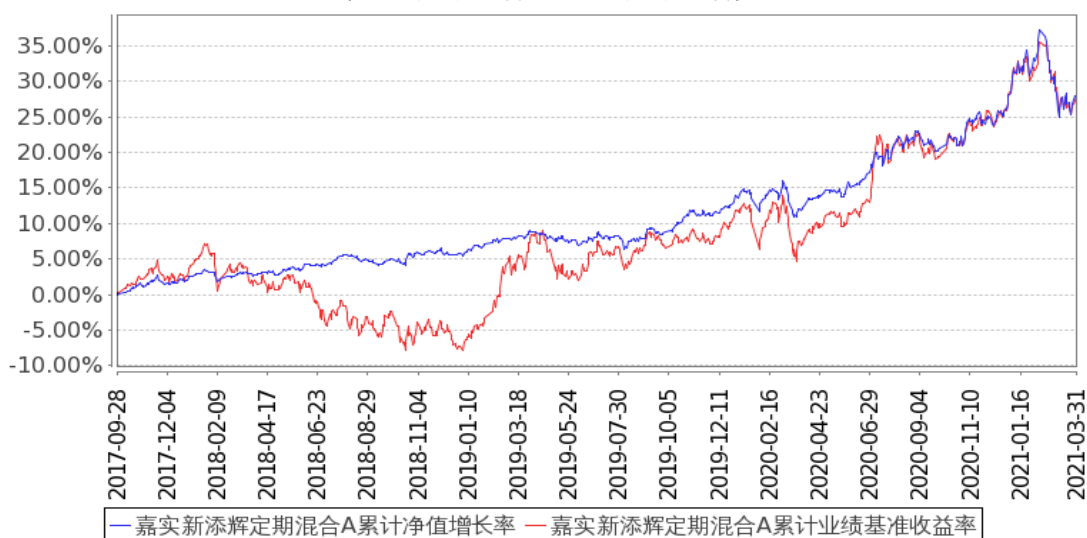
## 嘉实新添辉定期混合 C

阶段	净值增长率①	净值增长率标准差②	业绩比较基准收益率③	业绩比较基准收益率标准差④	①—③	②—④
过去三个月	-0.58%	0.83%	-0.96%	0.80%	0.38%	0.03%
过去六个月	5.34%	0.66%	6.31%	0.67%	-0.97%	-0.01%
过去一年	12.99%	0.53%	18.42%	0.66%	-5.43%	-0.13%
过去三年	21.73%	0.36%	24.48%	0.68%	-2.75%	-0.32%
自基金合同生效起至今	24.77%	0.34%	26.88%	0.66%	-2.11%	-0.32%

### 3.2.2 自基金合同生效以来基金累计净值增长率变动及其与同期业绩比较基准收益率变动的比较

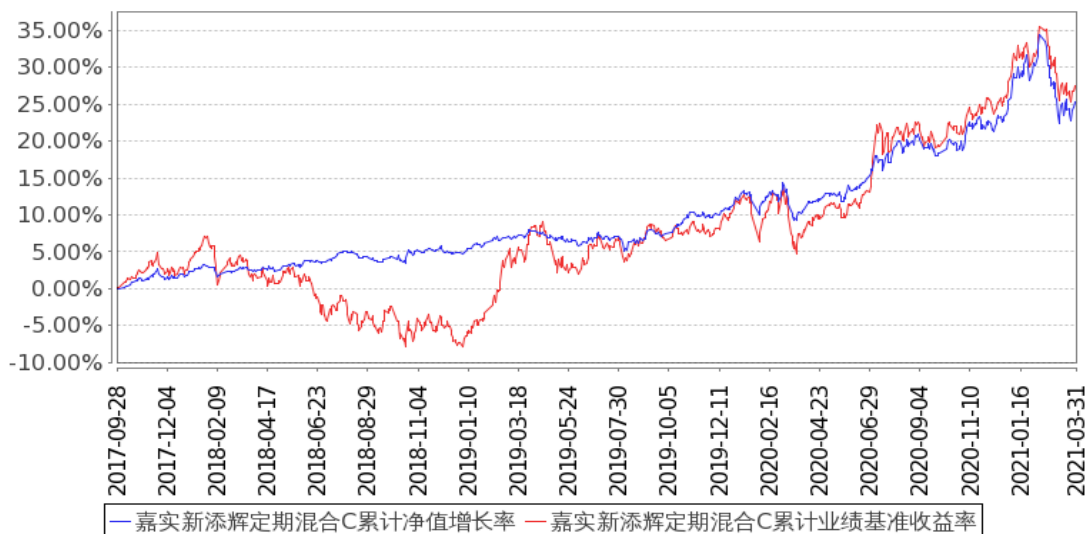
#### 嘉实新添辉定期混合A累计净值增长率与同期业绩比较基准收益率的历史走势对比图

(2017年09月28日至2021年03月31日)



### 嘉实新添辉定期混合C累计净值增长率与同期业绩比较基准收益率的历史走势对比图

(2017年09月28日至2021年03月31日)



注：按基金合同和招募说明书的约定，本基金自基金合同生效日起 6 个月为建仓期，建仓期结束时本基金的各项资产配置比例符合基金合同约定。

### 3.3 其他指标

无。

## § 4 管理人报告

### 4.1 基金经理（或基金经理小组）简介

姓名	职务	任本基金的基金经理期限		证券从业年限	说明
		任职日期	离任日期		
刘宁	本基金、嘉实增强信用定期债券、嘉实新起点混合、嘉实新财富混合、嘉实新起航混合、嘉实新优选混合、嘉实新趋势混合、嘉实新思路混合、嘉实稳鑫纯债债券、嘉实新添华定期混合、嘉实新添泽定期混合、嘉实新添丰定期混合、嘉实润泽量化定期混合、嘉实润和量化定期混合、嘉实	2020年11月17日	-	16年	2004年5月加入嘉实基金管理有限公司，曾任债券专职交易员、年金组合组合控制员、投资经理助理、机构投资部投资经理，现任债券基金经理。经济学硕士，具有基金从业资格。

新添荣定期混合、嘉实战略配售混合、嘉实新添康定期混合、嘉实致盈债券、嘉实新添元定期混合、嘉实新添益定期混合、嘉实致宁 3 个月定开纯债债券、嘉实致信一年定期纯债债券、嘉实致嘉纯债债券基金经理				
---	--	--	--	--

注：（1）首任基金经理的“任职日期”为基金合同生效日，此后的非首任基金经理的“任职日期”指根据公司决定确定的聘任日期；“离任日期”指根据公司决定确定的解聘日期。

（2）证券从业的含义遵从《证券业从业人员资格管理办法》的相关规定。

#### 4.2 管理人对报告期内本基金运作遵规守信情况的说明

报告期内，本基金管理人严格遵循了《证券法》、《证券投资基金法》及其各项配套法规、《嘉实新添辉定期开放灵活配置混合型证券投资基金基金合同》和其他相关法律法规的规定，本着诚实信用、勤勉尽责的原则管理和运用基金资产，在严格控制风险的基础上，为基金份额持有人谋求最大利益。本基金运作管理符合有关法律法规和基金合同的规定和约定，无损害基金份额持有人利益的行为。

#### 4.3 公平交易专项说明

##### 4.3.1 公平交易制度的执行情况

报告期内，基金管理人严格执行证监会《证券投资基金管理公司公平交易制度指导意见》和公司内部公平交易制度，各投资组合按投资管理制度和流程独立决策，并在获得投资信息、投资建议和实施投资决策方面享有公平的机会；通过完善交易范围内各类交易的公平交易执行细则、严格的流程控制、持续的技术改进，确保公平交易原则的实现；通过 IT 系统和人工监控等方式进行日常监控，公平对待旗下管理的所有投资组合。

##### 4.3.2 异常交易行为的专项说明

报告期内，公司旗下所有投资组合参与交易所公开竞价交易中，同日反向交易成交较少的单边交易量超过该证券当日成交量的 5%的，合计 1 次，为旗下组合被动跟踪标的指数需要，与其他组合发生反向交易，不存在利益输送行为。

#### 4.4 报告期内基金的投资策略和运作分析

报告期内，疫苗接种在全球广泛推进，以美国为代表的经济体财政刺激加速，全球经济活动虽仍受制于疫情进展和疫苗接种进度影响，但整体处于逐步恢复阶段，供需恢复不平衡，供给瓶颈引致的“低库存”状态面临需求回升冲击时时价格弹性可能较大，一些大宗商品价格存在“超级周期”的逻辑，通胀预期不断升温，名义利率走高，美债收益率大幅上行，并对股市造成扰动。

国内经济逐步向正常水平恢复，低基数效应下 1-2 月份数据表现亮丽，但经济存在分化，从两年复合增速看，工业生产好，投资、消费弱；投资中地产好，基建和制造业弱，民间投资弱；外需好，内需弱，GDP 高点要反应在一季度经济数据中。外部美联储超级鸽派推升全球通胀预期，原油价格上涨超预期，内部碳达峰碳中和使原材料成本增加、产量或减少，内外作用下使得 ppi 预期上调。

政策面：财政政策向正常回归，赤字率下调，取消特别国债，“保持宏观杠杆率基本稳定，政府债务率要有所降低”；货币政策要转完但是不急转弯，超储率不高，但由于市场参与主体杠杆率不高，市场资金面宽松。

权益市场：报告期内金融条件在政府“不转急弯”的承诺下逐步收紧、货币与信用增长温和回落，A 股市场整体小幅下跌，季度内呈现倒 V 型走势，一月市场快速上行带动指数新高，春节后核心资产出现快速崩溃，基金热销趋势和居民储蓄入市热潮有所冷却，行业表现呈现出典型的“再通张”阶段特征，低估值、顺周期表现较好。

债券市场报告期内先抑后扬，年初在永煤冲击带来的宽松小周期下收益率下行，春节前资金边际收紧，市场对资金面预期变化，债市调整，二月下旬以来市场对利空钝化，在资金面宽松、海外摩擦增多、交易动能强等作用下，收益率下行。信用行情分化，高等级、“安全资产慌”明显，低等级市场认可度进一步下降。

报告期内本基金继续以绝对收益的目标开展投资，春节前维持较高股票仓位，节后大类资产配置上降低股票仓位，提升债券仓位，债券部分久期先短后长，组合层面维持中等杠杆，积极参与一级市场可转债申购。股票部分防范结构性高估值风险，大幅提升组合中估值的安全边际要求，增持顺周期品种，符合条件的情况下积极参与股票 ipo 提升收益。

#### 4.5 报告期内基金的业绩表现

截至本报告期末嘉实新添辉定期混合 A 基金份额净值为 1.2742 元，本报告期基金份额净值增长率为-0.43%；截至本报告期末嘉实新添辉定期混合 C 基金份额净值为 1.2477 元，本报告期基金份额净值增长率为-0.58%；业绩比较基准收益率为-0.96%。

## 4.6 报告期内基金持有人数或基金资产净值预警说明

无。

## § 5 投资组合报告

## 5.1 报告期末基金资产组合情况

序号	项目	金额（元）	占基金总资产的比例（%）
1	权益投资	23,333,650.61	38.45
	其中：股票	23,333,650.61	38.45
2	基金投资	-	-
3	固定收益投资	34,813,505.30	57.36
	其中：债券	34,813,505.30	57.36
	资产支持证券	-	-
4	贵金属投资	-	-
5	金融衍生品投资	-	-
6	买入返售金融资产	-	-
	其中：买断式回购的买入返售金融资产	-	-
7	银行存款和结算备付金合计	317,854.23	0.52
8	其他资产	2,225,780.81	3.67
9	合计	60,690,790.95	100.00

## 5.2 报告期末按行业分类的股票投资组合

## 5.2.1 报告期末按行业分类的境内股票投资组合

代码	行业类别	公允价值（元）	占基金资产净值比例（%）
A	农、林、牧、渔业	-	-
B	采矿业	665,704.00	1.12
C	制造业	17,223,021.29	28.96
D	电力、热力、燃气及水生产和供应业	723,819.32	1.22
E	建筑业	-	-
F	批发和零售业	-	-
G	交通运输、仓储和邮政业	931,652.00	1.57
H	住宿和餐饮业	-	-
I	信息传输、软件和信息技术服务业	-	-
J	金融业	2,709,454.00	4.56
K	房地产业	1,080,000.00	1.82
L	租赁和商务服务业	-	-
M	科学研究和技术服务业	-	-
N	水利、环境和公共设施管理业	-	-



0	居民服务、修理和其他服务业	-	-
P	教育	-	-
Q	卫生和社会工作	-	-
R	文化、体育和娱乐业	-	-
S	综合	-	-
	合计	23,333,650.61	39.23

### 5.2.2 报告期末按行业分类的港股通投资股票投资组合

无。

### 5.3 报告期末按公允价值占基金资产净值比例大小排序的前十名股票投资明细

序号	股票代码	股票名称	数量（股）	公允价值（元）	占基金资产净值比例（%）
1	600690	海尔智家	73,232	2,283,373.76	3.84
2	002791	坚朗五金	13,600	2,255,288.00	3.79
3	000858	五粮液	6,900	1,849,062.00	3.11
4	000333	美的集团	19,300	1,587,039.00	2.67
5	603583	捷昌驱动	18,100	1,289,806.00	2.17
6	601799	星宇股份	6,500	1,228,500.00	2.07
7	600036	招商银行	21,800	1,113,980.00	1.87
8	300003	乐普医疗	37,000	1,084,470.00	1.82
9	000002	万科A	36,000	1,080,000.00	1.82
10	002142	宁波银行	27,300	1,061,424.00	1.78

### 5.4 报告期末按债券品种分类的债券投资组合

序号	债券品种	公允价值（元）	占基金资产净值比例（%）
1	国家债券	-	-
2	央行票据	-	-
3	金融债券	5,983,800.00	10.06
	其中：政策性金融债	5,983,800.00	10.06
4	企业债券	2,505,250.00	4.21
5	企业短期融资券	9,990,500.00	16.80
6	中期票据	9,060,900.00	15.24
7	可转债（可交换债）	2,362,055.30	3.97
8	同业存单	4,911,000.00	8.26
9	其他	-	-
10	合计	34,813,505.30	58.54

### 5.5 报告期末按公允价值占基金资产净值比例大小排序的前五名债券投资明细

序号	债券代码	债券名称	数量（张）	公允价值（元）	占基金资产净值比例（%）
----	------	------	-------	---------	--------------

1	210203	21 国开 03	60,000	5,983,800.00	10.06
2	012100909	21 湘高速 SCP002	50,000	4,996,500.00	8.40
3	012004429	20 华电江苏 SCP023	50,000	4,994,000.00	8.40
4	112006065	20 交通银行 CD065	50,000	4,911,000.00	8.26
5	101901249	19 北排水 MTN001	30,000	3,034,500.00	5.10

#### 5.6 报告期末按公允价值占基金资产净值比例大小排序的前十名资产支持证券投资 明细

无。

#### 5.7 报告期末按公允价值占基金资产净值比例大小排序的前五名贵金属投资明细

无。

#### 5.8 报告期末按公允价值占基金资产净值比例大小排序的前五名权证投资明细

无。

#### 5.9 报告期末本基金投资的股指期货交易情况说明

##### 5.9.1 报告期末本基金投资的股指期货持仓和损益明细

无。

##### 5.9.2 本基金投资股指期货的投资政策

无。

#### 5.10 报告期末本基金投资的国债期货交易情况说明

##### 5.10.1 本期国债期货投资政策

无。

##### 5.10.2 报告期末本基金投资的国债期货持仓和损益明细

无。

##### 5.10.3 本期国债期货投资评价

无。

#### 5.11 投资组合报告附注

### 5.11.1 本基金投资的前十名证券的发行主体本期是否出现被监管部门立案调查，或在报告编制日前一年内受到公开谴责、处罚的情形

(1) 2021 年 1 月 8 日，中国银行保险监督管理委员会发布行政处罚信息公开表（银保监罚决字【2020】67 号），对国家开发银行为违规的政府购买服务项目提供融资等违法违规事实，于 2020 年 12 月 25 日作出行政处罚决定，罚款 4880 万元。

2020 年 10 月 27 日，根据宁波银保监局行政处罚信息公开表（甬银保监罚决字（2020）48 号），对宁波银行授信业务未履行关系人回避制度、贷后管理不到位等违法违规事实，于 2020 年 10 月 16 日作出行政处罚决定，罚款人民币 30 万元，并责令该行对贷后管理不到位直接责任人员给予纪律处分。

本基金投资于“宁波银行（002142）”的决策程序说明：基于对宁波银行基本面研究以及二级市场的判断，本基金投资于“宁波银行”股票的决策流程，符合公司投资管理制度的相关规定。本基金投资于“21 国开 03（210203）”的决策程序说明：基于对 21 国开 03 的信用分析以及二级市场的判断，本基金投资于“21 国开 03”债券的决策流程，符合公司投资管理制度的相关规定。

(2) 报告期内本基金投资的前十名证券中，其他八名证券发行主体无被监管部门立案调查，或在报告编制日前一年内受到公开谴责、处罚。

### 5.11.2 基金投资的前十名股票是否超出基金合同规定的备选股票库

本基金投资的前十名股票中，没有超出基金合同规定的备选股票库之外的股票。

### 5.11.3 其他资产构成

序号	名称	金额（元）
1	存出保证金	4,964.74
2	应收证券清算款	1,960,000.00
3	应收股利	-
4	应收利息	260,816.07
5	应收申购款	-
6	其他应收款	-
7	待摊费用	-
8	其他	-
9	合计	2,225,780.81

### 5.11.4 报告期末持有的处于转股期的可转换债券明细

序号	债券代码	债券名称	公允价值（元）	占基金资产净值比例（%）
1	113011	光大转债	2,007,693.00	3.38
2	123053	宝通转债	1,031.80	0.00

### 5.11.5 报告期末前十名股票中存在流通受限情况的说明

无。

### 5.11.6 投资组合报告附注的其他文字描述部分

无。

## § 6 开放式基金份额变动

单位：份

项目	嘉实新添辉定期混合 A	嘉实新添辉定期混合 C
报告期期初基金份额总额	44,910,261.61	1,802,994.79
报告期期间基金总申购份额	-	-
减：报告期期间基金总赎回份额	-	-
报告期期间基金拆分变动份额（份额减少以“-”填列）	-	-
报告期期末基金份额总额	44,910,261.61	1,802,994.79

## § 7 基金管理人运用固有资金投资本基金情况

### 7.1 基金管理人持有本基金份额变动情况

无。

### 7.2 基金管理人运用固有资金投资本基金交易明细

无。

## § 8 备查文件目录

### 8.1 备查文件目录

- (1) 中国证监会准予嘉实新添辉定期开放灵活配置混合型证券投资基金注册的批复文件；
- (2) 《嘉实新添辉定期开放灵活配置混合型证券投资基金基金合同》；
- (3) 《嘉实新添辉定期开放灵活配置混合型证券投资基金托管协议》；
- (4) 《嘉实新添辉定期开放灵活配置混合型证券投资基金招募说明书》；
- (5) 基金管理人业务资格批件、营业执照；
- (6) 报告期内嘉实新添辉定期开放灵活配置混合型证券投资基金公告的各项原稿。

### 8.2 存放地点

- (1) 北京市朝阳区建国门外大街 21 号北京国际俱乐部 C 座写字楼 12A 层嘉实基金管理有限

公司

(2) 北京市西城区闹市口大街 1 号院 1 号楼中国建设银行投资托管业务部

### 8.3 查阅方式

(1) 书面查询：查阅时间为每工作日 8:30-11:30, 13:00-17:30。投资者可免费查阅，也可按工本费购买复印件。

(2) 网站查询：基金管理人网址：<http://www.jsfund.cn>

投资者对本报告如有疑问，可咨询本基金管理人嘉实基金管理有限公司，咨询电话 400-600-8800，或发电子邮件，E-mail:service@jsfund.cn。

嘉实基金管理有限公司

2021 年 4 月 21 日