

中银大健康股票型证券投资基金

2021 年第 1 季度报告

2021 年 3 月 31 日

基金管理人：中银基金管理有限公司

基金托管人：交通银行股份有限公司

报告送出日期：二〇二一年四月二十一日

§1 重要提示

基金管理人的董事会及董事保证本报告所载资料不存在虚假记载、误导性陈述或重大遗漏，并对其内容的真实性、准确性和完整性承担个别及连带责任。

基金托管人交通银行股份有限公司根据本基金合同规定，于 2021 年 4 月 20 日复核了本报告中的财务指标、净值表现和投资组合报告等内容，保证复核内容不存在虚假记载、误导性陈述或者重大遗漏。

基金管理人承诺以诚实信用、勤勉尽责的原则管理和运用基金资产，但不保证基金一定盈利。

基金的过往业绩并不代表其未来表现。投资有风险，投资者在作出投资决策前应仔细阅读本基金的招募说明书。

本报告中财务资料未经审计。

本报告期自 2021 年 1 月 1 日起至 3 月 31 日止。

§2 基金产品概况

基金简称	中银大健康股票	
基金主代码	009414	
基金运作方式	契约型开放式	
基金合同生效日	2020 年 5 月 27 日	
报告期末基金份额总额	476,581,692.60 份	
投资目标	本基金主要通过精选投资于大健康主题相关证券，在合理控制风险并保持基金资产良好流动性的前提下，力争实现基金资产的长期稳定增值。	
投资策略	<p>本基金的资产配置策略主要依托于本基金管理人的大类资产配置体系，对股票、债券、现金等主要大类资产的表现进行预测，进而确定本基金对股票、债券、货币市场工具及其他金融工具的投资比例。</p> <p>本基金管理人的大类资产配置体系以定性和定量相结合的方法，对宏观发展政策驱动力、宏观经济驱动力、宏观价格驱动力、流动性政策驱动力、资产主体经营驱动力、市场参与度驱动力和境外因素驱动力七个因素进行综合考量，在风险与收益相匹配的原则下，力求取得中长期的绝对和相对收益。</p>	
业绩比较基准	中证健康产业指数收益率×75%+恒生指数收益率×10%+中债综合全价（总值）指数收益率×15%	
风险收益特征	本基金为股票型基金，其预期风险和预期收益水平高于混合型基金、债券型基金和货币市场基金。	
基金管理人	中银基金管理有限公司	
基金托管人	交通银行股份有限公司	
下属两级基金的基金简称	中银大健康股票 A	中银大健康股票 C

下属两级基金的交易代码	009414	010321
报告期末下属两级基金的份额总额	471,427,503.04 份	5,154,189.56 份

§3 主要财务指标和基金净值表现

3.1 主要财务指标

单位：人民币元

主要财务指标	报告期 (2021 年 1 月 1 日-2021 年 3 月 31 日)	
	中银大健康股票 A	中银大健康股票 C
1.本期已实现收益	110,425,031.52	844,258.77
2.本期利润	20,434,009.29	-206,695.61
3.加权平均基金份额本期利润	0.0359	-0.0409
4.期末基金资产净值	605,333,652.55	6,608,074.11
5.期末基金份额净值	1.2840	1.2821

注：1、本期已实现收益指基金本期利息收入、投资收益、其他收入（不含公允价值变动收益）扣除相关费用后的余额，本期利润为本期已实现收益加上本期公允价值变动收益。

2、所述基金业绩指标不包括持有人认购或交易基金的各项费用，计入费用后实际收益水平要低于所列数字。

3.2 基金净值表现

3.2.1 本报告期基金份额净值增长率及其与同期业绩比较基准收益率的比较

1、中银大健康股票 A：

阶段	净值增长率 ①	净值增长率 标准差②	业绩比较基 准收益率③	业绩比较基 准收益率标 准差④	①—③	②—④
过去三个月	1.00%	1.62%	0.72%	1.14%	0.28%	0.48%
过去六个月	11.68%	1.46%	1.98%	1.00%	9.70%	0.46%
自基金合同 生效日起	28.40%	1.45%	9.41%	1.09%	18.99%	0.36%

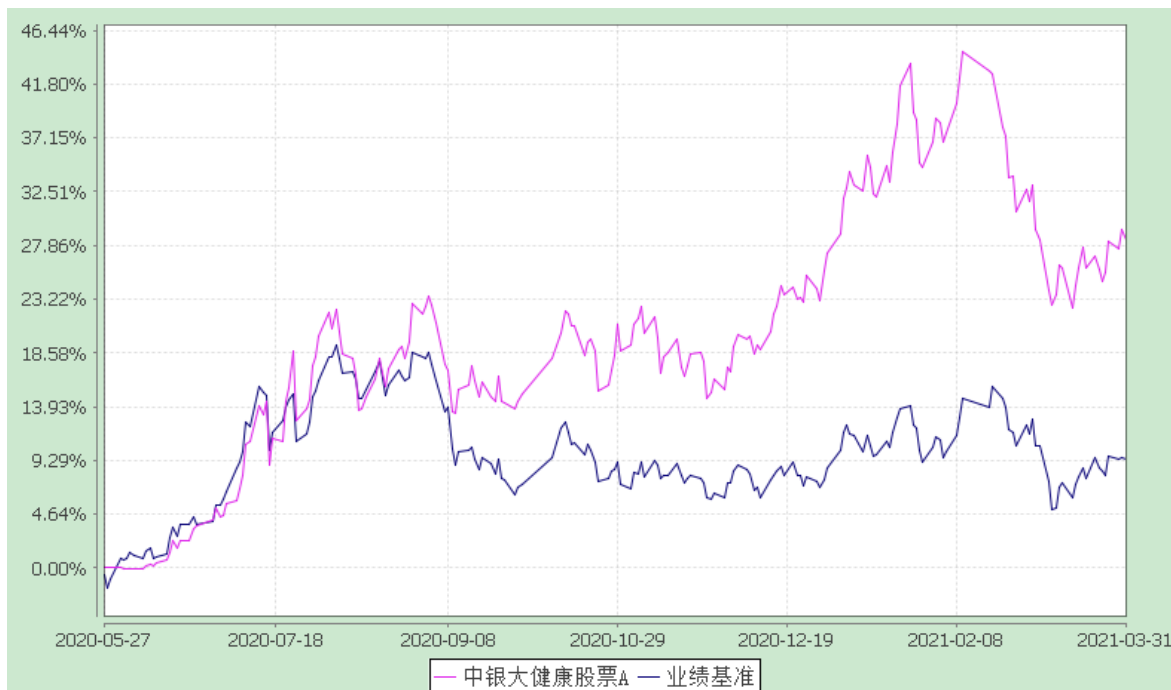
2、中银大健康股票 C：

阶段	净值增长率 ①	净值增长率 标准差②	业绩比较基 准收益率③	业绩比较基 准收益率标 准差④	①—③	②—④
过去三个月	0.91%	1.62%	0.72%	1.14%	0.19%	0.48%
自基金合同 生效日起	6.00%	1.45%	-1.18%	0.98%	7.18%	0.47%

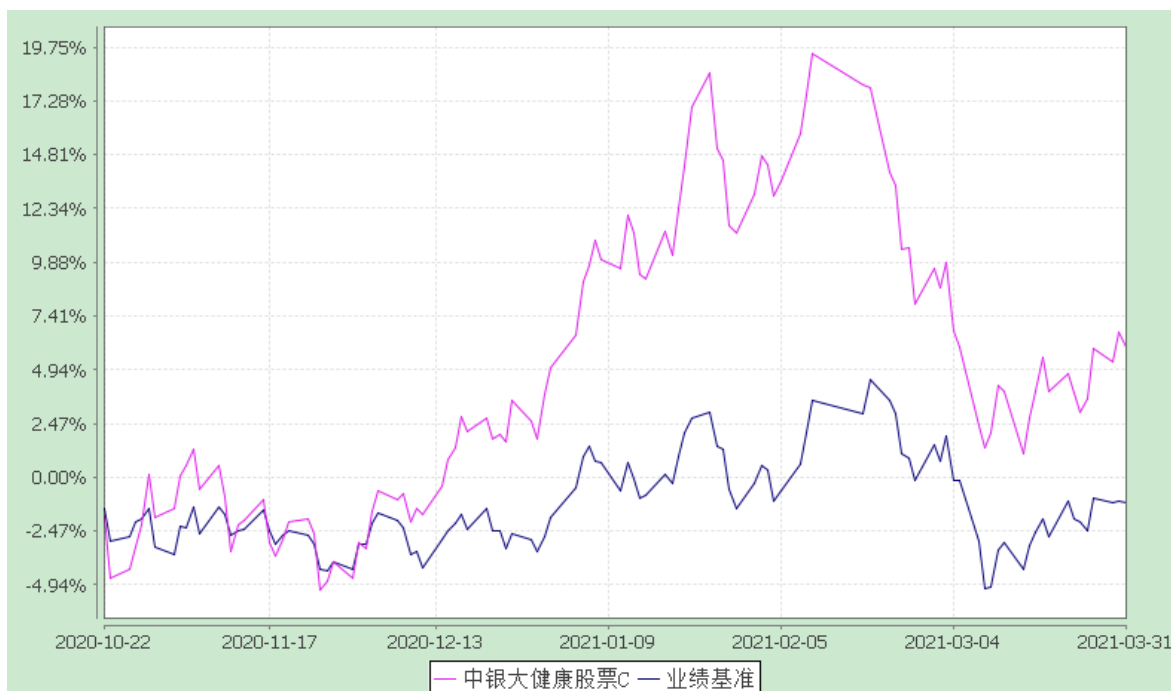
3.2.2 自基金合同生效以来基金累计净值增长率变动及其与同期业绩比较基准收益率变动的比较

中银大健康股票型证券投资基金
累计净值增长率与业绩比较基准收益率的历史走势对比图
(2020 年 5 月 27 日至 2021 年 3 月 31 日)

1. 中银大健康股票 A:



2. 中银大健康股票 C:



注：截至报告期末，本基金成立未满一年。按基金合同规定，本基金自基金合同生效起6个月内为建仓期，截至建仓结束时各项资产配置比例均符合基金合同约定。

§4 管理人报告

4.1 基金经理（或基金经理小组）简介

姓名	职务	任本基金的基金经理期限		证券从业年限	说明
		任职日期	离任日期		
刘潇	基金经理	2020-05-27	-	12	中银基金管理有限公司助理副总裁（AVP），理学硕士。曾任平安资产管理行业研究员。2012 年加入中银基金管理有限公司，曾任研究员。2018 年 6 月至今任中银医疗保健基金基金经理，2019 年 11 月至今任中银创新医疗基金基金经理，2020 年 5 月至今任中银大健康基金基金经理。具备基金从业资格。

注：1、首任基金经理的“任职日期”为基金合同生效日，非首任基金经理的“任职日期”为根据公司决定确定的聘任日期，基金经理的“离任日期”均为根据公司决定确定的解聘日期；2、证券从业年限的计算标准及含义遵从《证券业从业人员资格管理办法》的相关规定。

4.2 报告期内本基金运作遵规守信情况说明

本报告期内，本基金管理人严格遵守《中华人民共和国证券投资基金法》、中国证监会的有关规则和其他有关法律法规的规定，严格遵循本基金基金合同，本着诚实信用、勤勉尽责的原则管理和运用基金资产，在严格控制风险的基础上，为基金份额持有人谋求最大利益。本报告期内，本基金运作合法合规，无损害基金份额持有人利益的行为。

4.3 公平交易专项说明

4.3.1 公平交易制度的执行情况

根据中国证监会颁布的《证券投资基金管理公司公平交易制度指导意见》，公司制定了《中银基金管理有限公司公平交易管理办法》，建立了《新股询价申购和参与公开增发管理办法》、《债券询价申购管理办法》、《集中交易管理办法》等公平交易相关制度体系，通过制度确保不同投资组合在投资管理活动中得到公平对待，严格防范不同投资组合之间进行利益输送。公司建立了投资决策委员会领导下的投资决策及授权制度，以科学规范的投资决策体系，采用集中交易管理加强交易执行环节的内部控制，通过工作制度、流程和技术手段保证公平交易原则的实现；通过建立

层级完备的公司证券池及组合风格库，完善各类具体资产管理业务组织结构，规范各项业务之间的关系，在保证各投资组合既具有相对独立性的同时，确保其在获得投资信息、投资建议和实施投资决策方面享有公平的机会；通过对异常交易行为的实时监控、分析评估、监察稽核和信息披露确保公平交易过程和结果的有效监督。

本报告期内，本公司严格遵守法律法规关于公平交易的相关规定，确保本公司管理的不同投资组合在授权、研究分析、投资决策、交易执行、业绩评估等投资管理活动和环节得到公平对待。各投资组合均严格按照法律、法规和公司制度执行投资交易，本报告期内未发生异常交易行为。

4.3.2 异常交易行为的专项说明

本报告期内，本基金未发现异常交易行为。

本报告期内，基金管理人未发生所有投资组合参与的交易所公开竞价同日反向交易成交较少的单边交易量超过该证券当日成交量的 5% 的情况。

4.4 报告期内基金投资策略和运作分析

1. 宏观经济分析

国外经济方面，全球疫情总体好转，欧洲疫情三月末出现反复，疫苗注射加速，截止 3 月末，以色列 60.2% 人口已经至少接种 1 剂、英国 42.7%，智利 32.5%，美国 26.1%。美国总统拜登推出的 1.9 万亿财政刺激在 3 月落地，消费继续复苏，就业伴随疫苗接种恢复加速，失业率 2 月值较去年 12 月值下降 0.5 个百分点至 6.2%，制造业 PMI 3 月值较去年 12 月值回落 1.5 个百分点至 59，服务业 PMI 3 月值较去年 12 月值上升 2.8 个百分点至 60。美联储维持利率水平和资产购买规模，二季度关注美国接近群体免疫后美联储可能释放 QE taper 信号。欧元区继续复苏，但三月中下旬疫情反复在一定程度上拖慢了复苏进度，失业率 1 月值较去年 12 月值维持不变在 8.1%，制造业 PMI 3 月值较去年 12 月值上升 7.2 个百分点至 62.4，服务业 PMI 3 月值较去年 12 月值上升 2.4 个百分点至 48.8。欧央行 3 月议息会议上提出加快 PEPP 购买步伐。日本央行维持基准利率不变，首度确认 10 年期国债收益率目标范围为正负 0.25% 之间，删除了有关 6 万亿日元年度 ETF 购买目标的表述，经济恢复情况尚可，但维持通缩，CPI 2 月值较去年 12 月值回升 0.8 个百分点在 -0.4%，制造业 PMI 3 月值较去年 12 月值上升 1.4 个百分点至 52.7。

国内经济方面，工业生产增长较快，消费仍处于恢复期，地产显现韧性，美国新一轮财政刺激落地，全球复苏下，出口延续强劲。具体来看，领先指标中采制造业 PMI 一季度高位震荡，3 月值较 12 月持平于 51.9，同步指标工业增加值 1-2 月因低基数同比增长 35.1%，较 2020 年四季度末上升 32.3 个百分点。从经济增长动力来看，1-2 月美元计价出口累计增速较 2020 年四季度末上升至 60.6% 左右，1-2 月消费同比增速较 2020 年 12 月回升 29.2 个百分点至 33.8%，1-2 月固定

资产投资增速较 2020 年四季度末回升 32.4 个百分点至 35%的水平。通胀方面，CPI 在负区间低位震荡，2 月同比增速较 2020 年四季度末下降 0.4 个百分点至-0.2%；PPI 转正，2 月同比增速较 2020 年四季度末回升 2.1 个百分点至 1.7%。

2. 市场回顾

股票市场方面，一季度上证综指下跌-0.90%，代表大盘股表现的沪深 300 指数下跌-3.13%，中小板综合指数下跌-4.26%，创业板综合指数下跌-8.33%。

3. 运行分析

随着国内疫情得到很好地控制，经济复苏趋势确立，受损于疫情的服务业、可选消费、制造业快速复苏，国外疫情二次爆发，出口型行业景气度进一步提升，我们的持仓更加聚焦到中长线竞争力提升的创新药、CRO/CDMO、手术器械耗材与药品、医疗信息化等行业龙头，增加了上半年受损于疫情，下半年景气度提升的中药消费品、家电、家居、白酒、酒店旅游等线下服务行业。

4.5 报告期内基金的业绩表现

报告期内，本基金 A 类份额净值增长率为 1.00%，同期业绩比较基准收益率为 0.72%。

报告期内，本基金 C 类份额净值增长率为 0.91%，同期业绩比较基准收益率为 0.72%。

4.6 报告期内基金持有人数或基金资产净值预警说明

本基金在报告期内未出现连续二十个工作日基金份额持有人数量不满二百人或者基金资产净值低于五千万元的情形。

§5 投资组合报告

5.1 报告期末基金资产组合情况

序号	项目	金额(元)	占基金总资产的比例(%)
1	权益投资	525,706,561.00	85.17
	其中：股票	525,706,561.00	85.17
2	固定收益投资	41,356,968.72	6.70
	其中：债券	41,356,968.72	6.70
	资产支持证券	-	-
3	贵金属投资	-	-
4	金融衍生品投资	-	-
5	买入返售金融资产	-	-
	其中：买断式回购的买入返售金融	-	-

	资产		
6	银行存款和结算备付金合计	32,365,954.76	5.24
7	其他各项资产	17,835,896.58	2.89
8	合计	617,265,381.06	100.00

注：本基金本报告期末未参与转融通证券出借业务。

5.2 报告期末按行业分类的股票投资组合

5.2.1 报告期末按行业分类的境内股票投资组合

代码	行业类别	公允价值（元）	占基金资产净值比例（%）
A	农、林、牧、渔业	-	-
B	采矿业	-	-
C	制造业	361,412,592.33	59.06
D	电力、热力、燃气及水生产和供应业	67,750.68	0.01
E	建筑业	-	-
F	批发和零售业	25,902,581.10	4.23
G	交通运输、仓储和邮政业	3,177,455.00	0.52
H	住宿和餐饮业	15,129,200.00	2.47
I	信息传输、软件和信息技术服务业	9,541,999.19	1.56
J	金融业	-	-
K	房地产业	10,200.30	0.00
L	租赁和商务服务业	13,976,032.00	2.28
M	科学研究和技术服务业	13,859,785.91	2.26
N	水利、环境和公共设施管理业	167,787.03	0.03
O	居民服务、修理和其他服务业	-	-
P	教育	-	-
Q	卫生和社会工作	28,700,037.00	4.69
R	文化、体育和娱乐业	5,406,053.12	0.88
S	综合	-	-
	合计	477,351,473.66	78.01

5.2.2 报告期末按行业分类的港股通投资股票投资组合

行业类别	公允价值（人民币）	占基金资产净值比例（%）
医疗保健业	34,137,726.31	5.58
非必须性消费	14,217,361.03	2.32
合计	48,355,087.34	7.90

注：采用与香港交易所一致的行业分类标准。

5.3 报告期末按公允价值占基金资产净值比例大小排序的前十名股票投资明细

序号	股票代码	股票名称	数量(股)	公允价值(元)	占基金资产净值比例(%)
1	000661	长春高新	76,800	34,769,664.00	5.68
2	600276	恒瑞医药	368,700	33,953,583.00	5.55
3	000651	格力电器	469,372	29,429,624.40	4.81
4	000538	云南白药	244,095	29,415,888.45	4.81
5	600079	人福医药	798,500	24,577,830.00	4.02
6	300347	泰格医药	139,100	20,880,301.00	3.41
7	688029	南微医学	111,029	20,540,365.00	3.36
8	300122	智飞生物	102,200	17,628,478.00	2.88
9	603816	顾家家居	193,700	15,604,472.00	2.55
10	600258	首旅酒店	555,200	15,129,200.00	2.47

5.4 报告期末按债券品种分类的债券投资组合

序号	债券品种	公允价值(元)	占基金资产净值比例(%)
1	国家债券	-	-
2	央行票据	-	-
3	金融债券	40,212,000.00	6.57
	其中：政策性金融债	40,212,000.00	6.57
4	企业债券	-	-
5	企业短期融资券	-	-
6	中期票据	-	-
7	可转债（可交换债）	1,144,968.72	0.19
8	同业存单	-	-
9	其他	-	-
10	合计	41,356,968.72	6.76

5.5 报告期末按公允价值占基金资产净值比例大小排序的前五名债券投资明细

序号	债券代码	债券名称	数量（张）	公允价值(元)	占基金资产净值比例(%)
1	180212	18 国开 12	400,000	40,212,000.00	6.57
2	123058	欣旺转债	7,858	933,294.66	0.15
3	123104	卫宁转债	1,794	211,674.06	0.03

5.6 报告期末按公允价值占基金资产净值比例大小排序的前十名资产支持证券投资明细

本基金本报告期末未持有资产支持证券。

5.7 报告期末按公允价值占基金资产净值比例大小排序的前五名贵金属投资明细

本基金本报告期末未持有贵金属。

5.8 报告期末按公允价值占基金资产净值比例大小排序的前五名权证投资明细

本基金本报告期末未持有权证。

5.9 报告期末本基金投资的股指期货交易情况说明

5.9.1 报告期末本基金投资的股指期货持仓和损益明细

本基金本报告期内未参与股指期货投资。

5.9.2 本基金投资股指期货的投资政策

本基金投资范围未包括股指期货，无相关投资政策。

5.10 报告期末本基金投资的国债期货交易情况说明

5.10.1 本期国债期货投资政策

本基金投资范围未包括国债期货，无相关投资政策。

5.10.2 报告期末本基金投资的国债期货持仓和损益明细

本基金本报告期内未参与国债期货投资。

5.10.3 本期国债期货投资评价

本基金报告期内未参与国债期货投资，无相关投资评价。

5.11 投资组合报告附注

5.11.1 报告期内，本基金投资的前十名证券的发行主体本期没有出现被监管部门立案调查，或在报告编制日前一年内受到公开谴责、处罚的情形。

5.11.2 本基金投资的前十名股票没有超出基金合同规定的备选股票库。

5.11.3 其他各项资产构成

序号	名称	金额(元)
1	存出保证金	960,507.87
2	应收证券清算款	15,872,237.81
3	应收股利	-
4	应收利息	841,630.05
5	应收申购款	161,520.85
6	其他应收款	-
7	待摊费用	-
8	其他	-
9	合计	17,835,896.58

5.11.4 报告期末持有的处于转股期的可转换债券明细

序号	债券代码	债券名称	公允价值(元)	占基金资产净值比例(%)
1	123058	欣旺转债	933,294.66	0.15

5.11.5 报告期末前十名股票中存在流通受限情况的说明

本基金本报告期末前十名股票中不存在流通受限情况。

5.11.6 投资组合报告附注的其他文字描述部分

由于计算中四舍五入的原因，本报告分项之和与合计项之间可能存在尾差。

§6 开放式基金份额变动

单位：份

项目	中银大健康股票A	中银大健康股票C
本报告期期初基金份额总额	719,726,889.14	3,176,608.24
本报告期基金总申购份额	49,035,172.08	6,552,142.69
减：本报告期基金总赎回份额	297,334,558.18	4,574,561.37
本报告期基金拆分变动份额	-	-
本报告期期末基金份额总额	471,427,503.04	5,154,189.56

§7 基金管理人运用固有资金投资本基金情况

7.1 基金管理人持有本基金份额变动情况

本报告期内基金管理人未持有本基金份额。

7.2 基金管理人运用固有资金投资本基金交易明细

本报告期内，基金管理人未运用固有资金申购、赎回或买卖本基金。

§8 备查文件目录

8.1 备查文件目录

- 1、中国证监会批准中银大健康股票型证券投资基金募集的文件；
- 2、《中银大健康股票型证券投资基金基金合同》；
- 3、《中银大健康股票型证券投资基金招募说明书》；
- 4、《中银大健康股票型证券投资基金托管协议》；
- 5、法律意见书；
- 6、基金管理人业务资格批件、营业执照；
- 7、基金托管人业务资格批件、营业执照；
- 8、报告期内在指定报刊上披露的各项公告；
- 9、中国证监会要求的其他文件。

8.2 存放地点

以上备查文件存放在基金管理人、基金托管人所在地，供公众查阅。

8.3 查阅方式

投资人在支付工本费后，可在合理时间内取得上述文件复制件或复印件。

中银基金管理有限公司
二〇二一年四月二十一日