

# 民生加银医药健康股票型证券投资基金 2021 年第 1 季度报告

2021 年 3 月 31 日

基金管理人：民生加银基金管理有限公司

基金托管人：中信证券股份有限公司

报告送出日期：2021 年 4 月 21 日

## § 1 重要提示

基金管理人的董事会及董事保证本报告所载资料不存在虚假记载、误导性陈述或重大遗漏，并对其内容的真实性、准确性和完整性承担个别及连带责任。

基金托管人中信证券股份有限公司根据本基金合同规定，于 2021 年 4 月 20 日复核了本报告中的财务指标、净值表现和投资组合报告等内容，保证复核内容不存在虚假记载、误导性陈述或者重大遗漏。

基金管理人承诺以诚实信用、勤勉尽责的原则管理和运用基金资产，但不保证基金一定盈利。

基金的过往业绩并不代表其未来表现。投资有风险，投资者在作出投资决策前应仔细阅读本基金的招募说明书。

本报告中财务资料未经审计。

本报告期自 2021 年 1 月 1 日起至 2021 年 3 月 31 日止。

## § 2 基金产品概况

基金简称	民生加银医药健康股票
基金主代码	009898
基金运作方式	契约型开放式
基金合同生效日	2020 年 8 月 28 日
报告期末基金份额总额	512,878,754.38 份
投资目标	本基金在严格控制风险的前提下，精选医药健康行业优质股票，追求超越业绩比较基准的投资回报。
投资策略	<p>股票投资策略</p> <p>(1) A 股投资策略</p> <p>1) 医药健康行业股票的界定</p> <p>本基金界定的医药健康行业包括医药及健康产业两个行业，医药行业是指从事药品研究开发、生产和销售以及提供专业医疗服务的行业，包括申万医药一级行业中的化学制药、中药、生物制药、医药商业、医疗器械、医疗服务行业等。健康产业指常见的医疗场景（包括医院、药店）之外的所有与生命健康相关的产品及服务，包括但不限于医疗健康保险、保健食品、养老服务、康复、环境健康、健康咨询，母婴健康等领域。</p> <p>同时，本基金将对医药健康行业的发展趋势进行密切跟踪，随着经济增长及产业转型的进一步发展变化，医药健康主题的外延将可能会不断扩大，相关上市公司的范围也会相应改变。在履行适当必要的程序后，本基金将根据实际情况调整医药健康行业的界定标准。</p> <p>2) 个股投资策略</p> <p>本基金在医药健康产业股票界定的基础上，通过定量分析和定性分析相结合的方式挖掘优质的上市公司，构建股票投资组合。在定性分</p>

	<p>析方面,本基金将综合考量公司的所处细分子行业景气度、行业地位、核心业务竞争力、公司治理结构等,精选在行业中具备相对竞争优势的上市公司;在定量分析方面,本基金将采用市盈率、市净率、市现率、市销率等相对估值指标,净资产收益率、销售收入增长率等盈利指标以及其他指标对公司进行多方面的综合评估。在综合评估的基础上,筛选出财务稳定和估值合理的优质公司进行投资。</p> <p>(2) 港股通标的股票投资策略</p> <p>本基金可通过内地与香港股票市场交易互联互通机制投资于香港股票市场,不使用合格境内机构投资者(QDII)境外投资额度进行境外投资。选择基本面健康、业绩向上弹性较大、具有估值优势的港股纳入本基金的股票投资组合。</p>
业绩比较基准	中证医药卫生指数收益率*70%+中债综合财富指数收益率*20%+恒生医疗保健指数收益率*10% (经汇率调整)
风险收益特征	本基金是股票型证券投资基金,预期风险和预期收益高于混合型基金、债券型基金和货币市场基金。本基金将投资港股通标的股票,需承担港股通机制下因投资环境、投资标的、市场制度以及交易规则等差异带来的特有风险。
基金管理人	民生加银基金管理有限公司
基金托管人	中信证券股份有限公司

### § 3 主要财务指标和基金净值表现

#### 3.1 主要财务指标

单位:人民币元

主要财务指标	报告期(2021年1月1日-2021年3月31日)
1. 本期已实现收益	-9,931,549.07
2. 本期利润	-26,694,769.02
3. 加权平均基金份额本期利润	-0.0471
4. 期末基金资产净值	496,893,141.98
5. 期末基金份额净值	0.9688

注:: ①本期已实现收益指基金本期利息收入、投资收益、其他收入(不含公允价值变动收益)扣除相关费用后的余额,本期利润为本期已实现收益加上本期公允价值变动收益。

②所述基金业绩指标不包括持有人认购或交易基金的各项费用,计入费用后实际收益水平要低于所列数字。

③本基金合同生效日为2020年8月28日。

#### 3.2 基金净值表现

##### 3.2.1 基金份额净值增长率及其与同期业绩比较基准收益率的比较

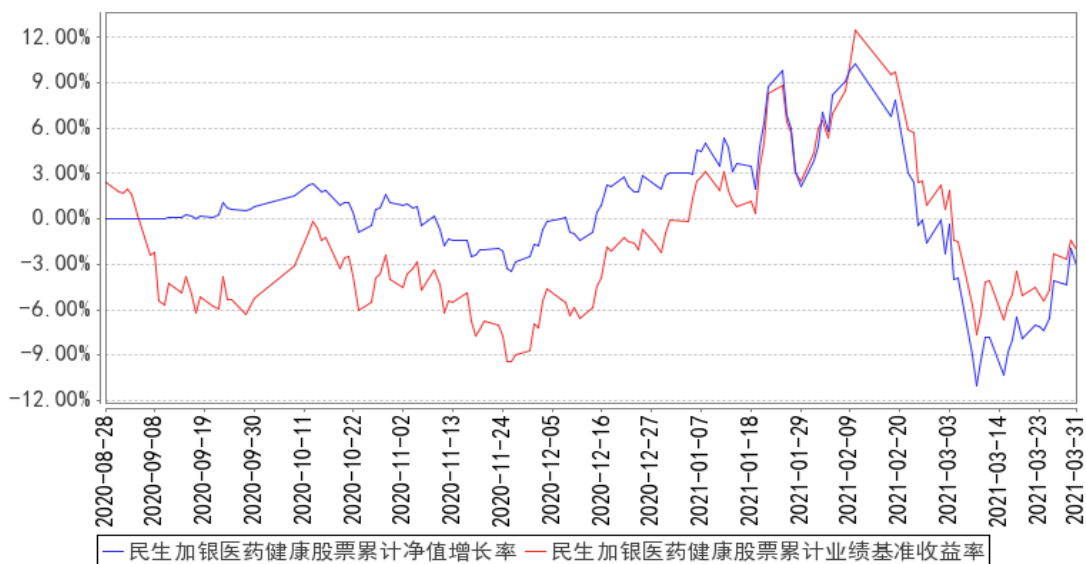
阶段	净值增长率	净值增长率	业绩比较基	业绩比较基	①-③	②-④
----	-------	-------	-------	-------	-----	-----

	①	标准差②	准收益率③	准收益率标准差④		
过去三个月	-5.95%	1.87%	-1.88%	1.69%	-4.07%	0.18%
过去六个月	-3.90%	1.39%	3.43%	1.44%	-7.33%	-0.05%
自基金合同生效起至今	-3.12%	1.26%	-1.99%	1.42%	-1.13%	-0.16%

注：本基金业绩比较基准为：中证医药卫生指数收益率\*70%+中债综合财富指数收益率\*20%+恒生医疗保健指数收益率\*10%（经汇率调整）

### 3.2.2 自基金合同生效以来基金累计净值增长率变动及其与同期业绩比较基准收益率变动的比较

民生加银医药健康股票累计净值增长率与同期业绩比较基准收益率的历史走势对比图



注：本基金合同于 2020 年 8 月 28 日生效，本基金建仓期为自基金合同生效日起的 6 个月。截至建仓期结束及本报告期末，本基金各项资产配置比例符合基金合同及招募说明书有关投资比例的约定。

### 3.3 其他指标

注：无。

## § 4 管理人报告

### 4.1 基金经理（或基金经理小组）简介

姓名	职务	任本基金的基金经理期限		证券从业年限	说明
		任职日期	离任日期		
高松	本基金基金经理	2020年8月28日	-	11.0年	北京大学医学部博士，加拿大多伦多大学医学院博士后，11年证券从业经历，曾于国金通用基金公司（筹）研究部担任研究员；于方正富邦基金管理有限公司研究部、投资部先后担任研究员、基金经理。2016年7月加入民生加银基金管理有限公司，担任基金经理、权益资产条线投资决策委员会成员。自2016年12月至今担任民生加银养老服务灵活配置混合型证券投资基金基金经理；自2017年3月至今担任民生加银品牌蓝筹灵活配置混合型证券投资基金基金经理；自2019年8月至今担任民生加银优选股票型证券投资基金基金经理；自2020年4月至今担任民生加银品质消费股票型证券投资基金基金经理；自2020年8月至今担任民生加银医药健康股票型证券投资基金基金经理；自2019年3月至2020年5月担任民生加银信用双利债券型证券投资基金基金经理。

注：①上述任职日期、离任日期根据本基金合同生效日或本基金管理人对外披露的任免日期填写。

②证券从业的含义遵从行业协会《证券业从业人员资格管理办法》的相关规定。

#### 4.1.1 期末兼任私募资产管理计划投资经理的基金经理同时管理的产品情况

注：无。

#### 4.2 管理人对报告期内本基金运作合规守信情况的说明

本报告期内，基金管理人严格遵守《中华人民共和国证券投资基金法》及其他相关法律法规、证监会规定和基金合同的约定，本着诚实信用、勤勉尽责的原则管理和运用基金资产，在严格控制风险的前提下，为基金份额持有人谋求最大利益。本报告期内，基金运作整体合法合规，无损害基金份额持有人利益的行为。

#### 4.3 公平交易专项说明

##### 4.3.1 公平交易制度的执行情况

公司严格执行《证券投资基金管理公司公平交易制度指导意见》，完善了公司公平交易制度，制度的范围包括境内上市股票、债券的一级市场申购、二级市场交易等所有投资管理活动，同时

包括授权、研究分析、投资决策、交易执行、监控等投资管理活动相关的各个环节，形成了有效的公平交易执行体系。

对于场内交易，公司启用了交易系统中的公平交易程序，在指令分发及指令执行阶段，均由系统强制执行公平委托；此外，公司严格控制不同投资组合之间的同日反向交易。

对于场外交易，公司完善银行间市场交易、交易所大宗交易等非集中竞价交易的交易分配制度，保证各投资组合获得公平的交易机会。对于部分债券一级市场申购、非公开发行股票申购等以公司名义进行的交易，各投资组合经理在交易前独立地确定各投资组合的交易价格和数量，公司按照价格优先、比例分配的原则对交易结果进行分配。

本报告期内，本基金管理人公平交易制度得到良好的贯彻执行，未发现存在违反公平交易原则的情况。

#### 4.3.2 异常交易行为的专项说明

公司严格控制不同投资组合之间的同日反向交易，禁止可能导致不公平交易和利益输送的同日反向交易。本报告期内，本基金未发现可能的异常交易情况，不存在所有投资组合参与的交易所公开竞价同日反向交易成交较少的单边成交量超过该证券当日成交量的 5% 的情况。

#### 4.4 报告期内基金的投资策略和运作分析

医药板块在一季度的走势与大盘同向。春节前，以 CXO、连锁医疗服务、医美为首的核心资产继续冲高，春节后 V 型反转，迅速调整，跌势颇急，3 月份进入筑底期并启动反弹。我们认为，去年以及今年春节前核心资产持续大幅上涨的根本原因是流动性极度充裕带来估值扩张。春节后调整是因为随着疫情好转，经济修复，投资者对今年流动性逐渐收紧形成一致预期。而展望今年全年，由于疫苗的大规模普及，疫情加速好转，全球经济加速修复是大概率事件，后续医药板块尤其是核心资产的估值震荡向下也是趋势。基于这样的判断，我们在一季度一定程度上回避了资金抱团的核心资产，增配了连锁药店以及其他业绩估值相对匹配的标的。虽然短期看，由于节奏把握不够完美，并未很好地控制净值回撤，但从半年或全年维度，我们相信，坚守安全边际原则、相对均衡的配置、绝对收益的出发点，将会是今年较为优化的组合策略。

#### 4.5 报告期内基金的业绩表现

截至本报告期末本基金份额净值为 0.9688 元；本报告期基金份额净值增长率为-5.95%，业绩比较基准收益率为-1.88%。

#### 4.6 报告期内基金持有人数或基金资产净值预警说明

本报告期内本基金不存在连续二十个工作日基金份额持有人数量不满二百人或者基金资产净

值低于五千万元的情形。

## § 5 投资组合报告

### 5.1 报告期末基金资产组合情况

序号	项目	金额（元）	占基金总资产的比例（%）
1	权益投资	400,759,492.43	79.99
	其中：股票	400,759,492.43	79.99
2	基金投资	-	-
3	固定收益投资	864,000.00	0.17
	其中：债券	864,000.00	0.17
	资产支持证券	-	-
4	贵金属投资	-	-
5	金融衍生品投资	-	-
6	买入返售金融资产	-	-
	其中：买断式回购的买入返售金融资产	-	-
7	银行存款和结算备付金合计	92,881,068.49	18.54
8	其他资产	6,535,979.65	1.30
9	合计	501,040,540.57	100.00

### 5.2 报告期末按行业分类的股票投资组合

#### 5.2.1 报告期末按行业分类的境内股票投资组合

代码	行业类别	公允价值（元）	占基金资产净值比例（%）
A	农、林、牧、渔业	-	-
B	采矿业	-	-
C	制造业	226,946,178.40	45.67
D	电力、热力、燃气及水生产和供应业	24,036.12	0.00
E	建筑业	-	-
F	批发和零售业	82,335,388.40	16.57
G	交通运输、仓储和邮政业	-	-
H	住宿和餐饮业	-	-
I	信息传输、软件和信息技术服务业	68,780.77	0.01
J	金融业	32,320,662.00	6.50
K	房地产业	10,200.30	0.00
L	租赁和商务服务业	-	-
M	科学研究和技术服务业	31,633,886.80	6.37
N	水利、环境和公共设施管理业	33,392.02	0.01
O	居民服务、修理和其他服务业	-	-

P	教育		
Q	卫生和社会工作		
R	文化、体育和娱乐业		
S	综合		
	合计	373,372,524.81	75.14

### 5.2.2 报告期末按行业分类的港股通投资股票投资组合

行业类别	公允价值（人民币）	占基金资产净值比例（%）
金融	6,948,038.84	1.40
医疗保健	20,438,928.78	4.11
合计	27,386,967.62	5.51

注：以上分类采用全球行业分类标准（GICS）

### 5.3 报告期末按公允价值占基金资产净值比例大小排序的前十名股票投资明细

序号	股票代码	股票名称	数量（股）	公允价值（元）	占基金资产净值比例（%）
1	000661	长春高新	105,531	47,777,049.63	9.62
2	300760	迈瑞医疗	80,300	32,048,533.00	6.45
3	603259	药明康德	225,634	31,633,886.80	6.37
4	603883	老百姓	445,731	30,532,573.50	6.14
5	603233	大参林	344,734	28,936,971.96	5.82
6	300529	健帆生物	368,400	27,998,400.00	5.63
7	300122	智飞生物	142,627	24,601,731.23	4.95
8	600276	恒瑞医药	249,036	22,933,725.24	4.62
9	002727	一心堂	493,058	22,858,168.88	4.60
10	300601	康泰生物	150,680	20,640,146.40	4.15

### 5.4 报告期末按债券品种分类的债券投资组合

序号	债券品种	公允价值（元）	占基金资产净值比例（%）
1	国家债券	-	-
2	央行票据	-	-
3	金融债券	-	-
	其中：政策性金融债	-	-
4	企业债券	-	-
5	企业短期融资券	-	-
6	中期票据	-	-
7	可转债（可交换债）	864,000.00	0.17
8	同业存单	-	-
9	其他	-	-
10	合计	864,000.00	0.17

### 5.5 报告期末按公允价值占基金资产净值比例大小排序的前五名债券投资明细



序号	债券代码	债券名称	数量（张）	公允价值（元）	占基金资产净值比例（%）
1	110079	杭银转债	8,640	864,000.00	0.17

## 5.6 报告期末按公允价值占基金资产净值比例大小排序的前十名资产支持证券投资 明细

注：本基金本报告期末未持有资产支持证券。

## 5.7 报告期末按公允价值占基金资产净值比例大小排序的前五名贵金属投资明细

注：本基金本报告期末未持有贵金属。

## 5.8 报告期末按公允价值占基金资产净值比例大小排序的前五名权证投资明细

注：本基金本报告期末未持有权证。

## 5.9 报告期末本基金投资的股指期货交易情况说明

### 5.9.1 报告期末本基金投资的股指期货持仓和损益明细

注：本基金本报告期末未持有股指期货。

### 5.9.2 本基金投资股指期货的投资政策

本基金将根据风险管理的原则，以套期保值为目的，本着谨慎原则，参与股指期货的投资，有选择地投资于股指期货。套期保值将主要采用流动性好、交易活跃的期货合约。本基金在进行股指期货投资时，将通过对证券市场和期货市场运行趋势的研究，并结合股指期货的定价模型寻求其合理的估值水平。本基金管理人将充分考虑股指期货的收益性、流动性及风险特征，通过资产配置、品种选择，谨慎进行投资，以降低投资组合的整体风险。

## 5.10 报告期末本基金投资的国债期货交易情况说明

### 5.10.1 本期国债期货投资政策

本基金在进行国债期货投资时，将根据风险管理原则，以套期保值为目的，采用流动性好、交易活跃的期货合约，通过对债券交易市场和期货市场运行趋势的研究，结合国债期货的定价模型寻求其合理的估值水平，与现货资产进行匹配，通过多头或空头套期保值等策略进行套期保值操作。基金管理人将充分考虑国债期货的收益性、流动性及风险性特征，运用国债期货对冲系统风险、对冲特殊情况下的流动性风险，如大额申购赎回等；利用金融衍生品的杠杆作用，以达到降低投资组合的整体风险的目的。

### 5.10.2 报告期末本基金投资的国债期货持仓和损益明细

注：本基金本报告期末未持有国债期货。

### 5.10.3 本期国债期货投资评价

本基金本报告期末未持有国债期货。

### 5.11 投资组合报告附注

#### 5.11.1 本基金投资的前十名证券的发行主体本期是否出现被监管部门立案调查，或在报告编制日前一年内受到公开谴责、处罚的情形

本基金投资的前十名证券的发行主体本期没有出现被监管部门立案调查，或在报告编制日前一年内受到公开谴责、处罚的情形。

#### 5.11.2 基金投资的前十名股票是否超出基金合同规定的备选股票库

本基金投资的前十名股票没有超出基金合同规定的备选股票库。

#### 5.11.3 其他资产构成

序号	名称	金额（元）
1	存出保证金	459,457.40
2	应收证券清算款	5,986,780.59
3	应收股利	-
4	应收利息	41,925.71
5	应收申购款	47,815.95
6	其他应收款	-
7	待摊费用	-
8	其他	-
9	合计	6,535,979.65

#### 5.11.4 报告期末持有的处于转股期的可转换债券明细

注：本基金本报告期末未持有处于转股期的可转换债券。

#### 5.11.5 报告期末前十名股票中存在流通受限情况的说明

注：本基金本报告期末前十名股票中不存在流通受限情况。

#### 5.11.6 投资组合报告附注的其他文字描述部分

由于四舍五入的原因，分项之和与合计项之间可能存在尾差。

## § 6 开放式基金份额变动

单位：份

报告期期初基金份额总额	741,480,256.95
-------------	----------------

报告期期间基金总申购份额	38,578,529.98
减：报告期期间基金总赎回份额	267,180,032.55
报告期期间基金拆分变动份额（份额减少以“-”填列）	-
报告期期末基金份额总额	512,878,754.38

## § 7 基金管理人运用固有资金投资本基金情况

### 7.1 基金管理人持有本基金份额变动情况

注：本报告期内无基金管理人持有本基金份额的情况。

### 7.2 基金管理人运用固有资金投资本基金交易明细

注：本报告期内无基金管理人运用固有资金投资本基金的情况。

## § 8 影响投资者决策的其他重要信息

### 8.1 报告期内单一投资者持有基金份额比例达到或超过 20%的情况

注：本基金本报告期内不存在持有基金份额比例达到或者超过 20%的单一投资者的情况。

### 8.2 影响投资者决策的其他重要信息

本报告期内，本基金管理人发布了如下公告：

(1)2021 年 1 月 15 日 民生加银基金管理有限公司关于提醒投资者谨防金融诈骗的风险提示公告

(2)2021 年 1 月 20 日 民生加银基金管理有限公司关于暂停使用招商银行卡办理网上直销部分业务的公告

(3)2021 年 1 月 21 日 民生加银基金管理有限公司旗下部分基金 2020 年第四季度报告提示性公告

(4)2021 年 1 月 21 日 民生加银医药健康股票型证券投资基金 2020 年第四季度报告

(5)2021 年 3 月 19 日 民生加银基金管理有限公司关于旗下部分开放式基金增加东方财富证券股份有限公司并开通基金定期定额投资和转换业务、同时参加费率优惠活动的公告

(6)2021 年 3 月 30 日 民生加银基金管理有限公司旗下部分基金 2020 年年度报告提示性公告

(7)2021 年 3 月 30 日 民生加银医药健康股票型证券投资基金 2020 年年度报告

## § 9 备查文件目录

### 9.1 备查文件目录

1. 中国证监会准予基金募集注册的文件；
2. 《民生加银医药健康股票型证券投资基金招募说明书》；
3. 《民生加银医药健康股票型证券投资基金基金合同》；
4. 《民生加银医药健康股票型证券投资基金托管协议》；
5. 法律意见书；
6. 基金管理人业务资格批件、营业执照；
7. 基金托管人业务资格批件、营业执照。

### 9.2 存放地点

备查文件存放于基金管理人和/或基金托管人的住所。

### 9.3 查阅方式

投资者可到基金管理人、基金托管人的住所或基金管理人网站免费查阅备查文件。在支付工本费后，投资者可在合理时间内取得备查文件的复制件或复印件。

民生加银基金管理有限公司

2021 年 4 月 21 日