

# 大成行业先锋混合型证券投资基金 2021 年第 1 季度报告

2021 年 3 月 31 日

基金管理人：大成基金管理有限公司

基金托管人：中国农业银行股份有限公司

报告送出日期：2021 年 4 月 22 日

## § 1 重要提示

基金管理人的董事会及董事保证本报告所载资料不存在虚假记载、误导性陈述或重大遗漏，并对其内容的真实性、准确性和完整性承担个别及连带责任。

基金托管人中国农业银行股份有限公司根据本基金合同规定，于 2021 年 04 月 21 日复核了本报告中的财务指标、净值表现和投资组合报告等内容，保证复核内容不存在虚假记载、误导性陈述或者重大遗漏。

基金管理人承诺以诚实信用、勤勉尽责的原则管理和运用基金资产，但不保证基金一定盈利。

基金的过往业绩并不代表其未来表现。投资有风险，投资者在作出投资决策前应仔细阅读本基金的招募说明书。

本报告中财务资料未经审计。

本报告期自 2021 年 01 月 01 日起至 03 月 31 日止。

## § 2 基金产品概况

基金简称	大成行业先锋混合	
基金主代码	008274	
基金运作方式	契约型开放式	
基金合同生效日	2020 年 3 月 23 日	
报告期末基金份额总额	390,922,309.86 份	
投资目标	本基金通过灵活的资产配置和主动的投资管理，拓展大类资产配置空间，把握不同行业的发展趋势，精选具有行业先锋优势的公司，在控制风险的前提下为投资者谋求资本的长期增值。	
投资策略	本基金的投资策略分为两方面：一方面体现在采取“自上而下”的方式对权益类、固定收益类等不同类别资产进行大类配置；另一方面体现在对单个投资品种的精选上。	
业绩比较基准	沪深 300 指数收益率*70%+中证综合债券指数收益率*20%+恒生指数收益率*10%	
风险收益特征	本基金是混合型证券投资基金，预期风险和预期收益高于债券型基金和货币市场基金、但低于股票型基金。本基金若投资港股通标的股票，则需承担港股通机制下因投资环境、投资标的、市场制度以及交易规则等差异带来的特有风险。	
基金管理人	大成基金管理有限公司	
基金托管人	中国农业银行股份有限公司	
下属分级基金的基金简称	大成行业先锋混合 A	大成行业先锋混合 C
下属分级基金的交易代码	008274	008275
报告期末下属分级基金的份额总额	342,109,373.62 份	48,812,936.24 份

### § 3 主要财务指标和基金净值表现

#### 3.1 主要财务指标

单位：人民币元

主要财务指标	报告期（2021 年 1 月 1 日-2021 年 3 月 31 日）	
	大成行业先锋混合 A	大成行业先锋混合 C
1. 本期已实现收益	60,892,881.12	9,065,988.43
2. 本期利润	-54,857,216.65	-7,907,744.81
3. 加权平均基金份额本期利润	-0.1579	-0.1547
4. 期末基金资产净值	506,483,636.56	71,966,486.39
5. 期末基金份额净值	1.4805	1.4743

注：1、本期已实现收益指基金本期利息收入、投资收益、其他收入（不含公允价值变动收益）扣除相关费用后的余额，本期利润为本期已实现收益加上本期公允价值变动收益。

2、所述基金业绩指标不包括持有人交易基金的各项费用，计入费用后实际收益水平要低于所列数字。

#### 3.2 基金净值表现

##### 3.2.1 基金份额净值增长率及其与同期业绩比较基准收益率的比较

大成行业先锋混合 A

阶段	净值增长率①	净值增长率标准差②	业绩比较基准收益率③	业绩比较基准收益率标准差④	①-③	②-④
过去三个月	-9.12%	1.95%	-1.46%	1.22%	-7.66%	0.73%
过去六个月	9.47%	1.73%	9.70%	1.01%	-0.23%	0.72%
过去一年	48.57%	1.56%	27.87%	1.01%	20.70%	0.55%
自基金合同生效起至今	48.05%	1.54%	29.27%	1.03%	18.78%	0.51%

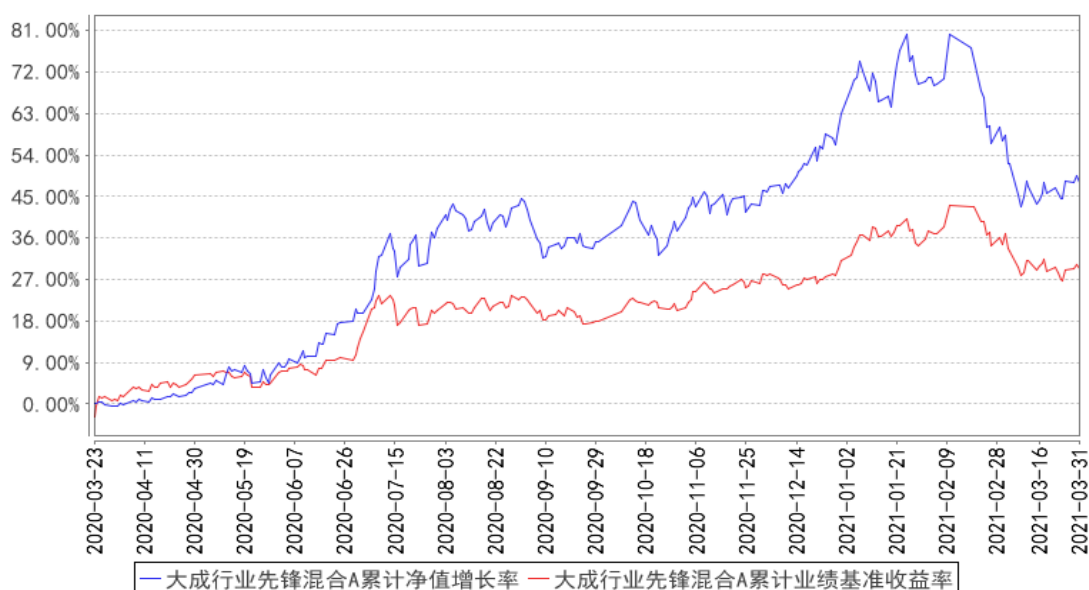
大成行业先锋混合 C

阶段	净值增长率①	净值增长率标准差②	业绩比较基准收益率③	业绩比较基准收益率标准差④	①-③	②-④
过去三个月	-9.22%	1.95%	-1.46%	1.22%	-7.76%	0.73%

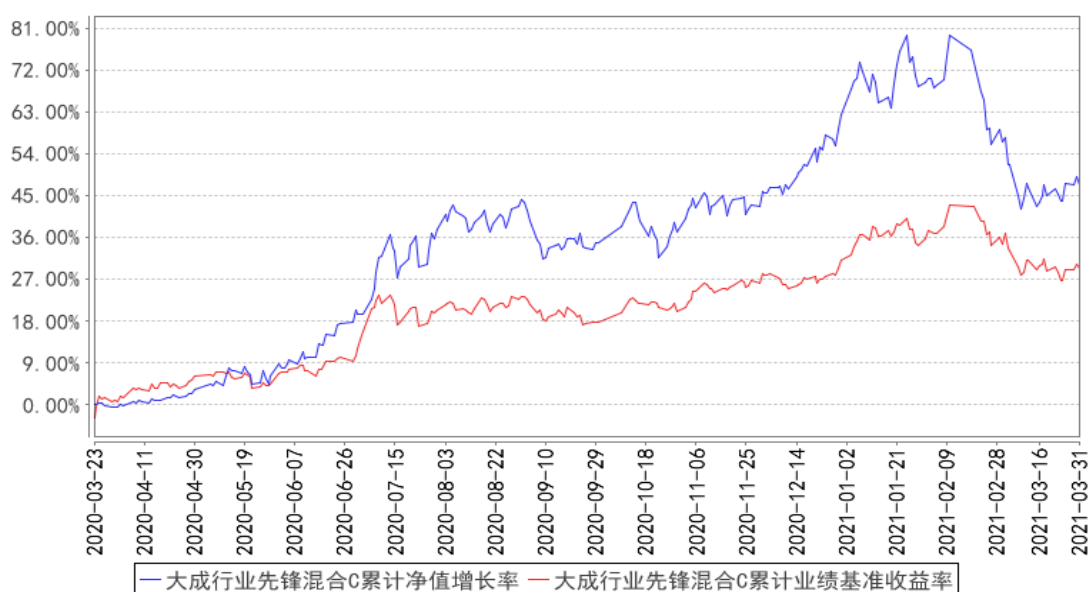
过去六个月	9.24%	1.73%	9.70%	1.01%	-0.46%	0.72%
过去一年	47.96%	1.56%	27.87%	1.01%	20.09%	0.55%
自基金合同生效起至今	47.43%	1.54%	29.27%	1.03%	18.16%	0.51%

### 3.2.2 自基金合同生效以来基金累计净值增长率变动及其与同期业绩比较基准收益率变动的比较

大成行业先锋混合A累计净值增长率与同期业绩比较基准收益率的历史走势对比图



大成行业先锋混合C累计净值增长率与同期业绩比较基准收益率的历史走势对比图



注：本基金合同规定，本基金自基金合同生效之日起六个月内为建仓期。建仓期结束时，本基金的投资组合比例符合基金合同的约定。

## § 4 管理人报告

### 4.1 基金经理（或基金经理小组）简介

姓名	职务	任本基金的基金经理期限		证券从业年限	说明
		任职日期	离任日期		
魏庆国	本基金基金经理	2020年3月23日	-	11年	经济学硕士。2010年7月至2012年11月任华夏基金管理有限公司研究部研究员。2012年12月至2013年3月任平安大华基金研究部研究员。2013年5月加入大成基金管理有限公司，曾担任大成财富管理 2020 生命周期证券投资基金基金经理助理，现任股票投资部总监助理。2015年4月7日起任大成中小盘混合型证券投资基金（LOF）基金经理（更名前为大成中小盘股票型证券投资基金（LOF））。2015年4月7日至2016年8月19日任大成精选增值混合型证券投资基金基金经理。2015年7月28日至2016年8月19日任大成创新成长混合型证券投资基金（LOF）基金经理。2016年3月22日至2020年5月18日任大成趋势回报灵活配置混合型证券投资基金基金经理。2020年1月2日起任大成盛世精选灵活配置混合型证券投资基金基金经理。2020年3月23日起任大成行业先锋混合型证券投资基金基金经理。2020年4月29日起任大成科技创新混合型证券投资基金基金经理。2020年7月16日起任大成科技消费股票型证券投资基金基金经理。具有基金从业资格。国籍：中国

注：1、任职日期、离任日期为本基金管理人作出决定之日。

2、证券从业年限的计算标准遵从行业协会《证券业从业人员资格管理办法》的相关规定。

#### 4.1.1 期末兼任私募资产管理计划投资经理的基金经理同时管理的产品情况

无。

#### 4.2 管理人对报告期内本基金运作合规守信情况的说明

报告期内，本基金管理人严格遵守《证券法》、《证券投资基金法》等有关法律法规及基金合同、基金招募说明书等有关基金法律文件的规定，以取信于市场、取信于社会投资公众为宗旨，本着诚实信用、勤勉尽责的原则管理和运用基金资产，在规范基金运作和严格控制投资风险的前提下，为基金份额持有人谋求最大利益，无损害基金份额持有人利益的行为。

### 4.3 公平交易专项说明

#### 4.3.1 公平交易制度的执行情况

报告期内，基金管理人严格执行了公平交易的原则和制度。基金管理人运用统计分析方法和工具，对旗下所有投资组合间连续 4 个季度的日内、3 日内及 5 日内股票及债券交易同向交易价差进行分析。分析结果表明：债券交易同向交易频率较低；部分股票同向交易溢价率较大主要来源于市场因素（如个股当日价格振幅较高）及组合经理交易时机选择，即投资组合成交时间不一致以及成交价格的日内较大变动导致个别些组合间的成交价格差异较大，但结合交易价差专项统计分析，未发现违反公平交易原则的异常情况。

#### 4.3.2 异常交易行为的专项说明

报告期内，基金管理人旗下所有投资组合未发现存在异常交易行为。主动投资组合间股票交易不存在同日反向交易。主动型投资组合与指数型投资组合之间或指数型投资组合之间存在股票同日反向交易，但不存在参与交易所公开竞价同日反向交易成交较少的单边交易量超过该股当日成交量 5% 的情形；主动投资组合间债券交易存在 2 笔同日反向交易，原因为流动性需要。投资组合间相邻交易日反向交易的市场成交比例、成交均价等交易结果数据表明该类交易不对市场产生重大影响，无异常。

### 4.4 报告期内基金的投资策略和运作分析

从申万一级行业指数来看，上涨的 2 个主线：1) 涨价的周期股：需求复苏叠加碳中和主题，包括钢铁、化工、煤炭、有色等；2) 银行、建筑、环保等低估值顺周期品种。跌幅较大的板块主要是国防军工、新能源产业链等去年涨幅较大的板块，消费龙头分为两个阶段，春节前延续去年的趋势，春节后有一波剧烈的下跌。

影响定价的企业盈利、利率和风险溢价三个变量中，中长期最关键的是企业盈利，背后是企业的全球竞争力。今年以来多次产业链调研来看，企业的全球竞争力是在加强而非削弱，首先国产替代从中低端杀出来的优质企业本身具备成本优势，依靠研发和跟随战略，正在抢占中高端市场，把欧美日外资逼入退守超高端的小市场。外资由于超高端规模因素导致无法继续大量投研发，从而技术差距在缩小或者被内资赶超。而亚非拉南美市场本土没有供应链能力，又适合中国企业的打法，所以这一块市场也将迅速被占领。总体来看，势头和竞争力都很好。

本基金一季度错过了周期股机会，在新产业方向上也没有及时止盈止损减少回撤，主要原因是钢铁煤炭有色化工等产业投入时间精力不足，认识不深刻，很难赚到钱。军工、新能源、消费这种长期逻辑没有变化，但短期涨幅较大的品种，可能需要止盈减少回撤。

#### 4.5 报告期内基金的业绩表现

截至本报告期末大成行业先锋混合 A 的基金份额净值为 1.4805 元,本报告期基金份额净值增长率为-9.12%;截至本报告期末大成行业先锋混合 C 的基金份额净值为 1.4743 元,本报告期基金份额净值增长率为-9.22%。同期业绩比较基准收益率为-1.46%。

#### 4.6 报告期内基金持有人数或基金资产净值预警说明

无。

### § 5 投资组合报告

#### 5.1 报告期末基金资产组合情况

序号	项目	金额(元)	占基金总资产的比例(%)
1	权益投资	463,218,304.12	77.94
	其中:股票	463,218,304.12	77.94
2	基金投资	-	-
3	固定收益投资	-	-
	其中:债券	-	-
	资产支持证券	-	-
4	贵金属投资	-	-
5	金融衍生品投资	-	-
6	买入返售金融资产	-	-
	其中:买断式回购的买入返售金融资产	-	-
7	银行存款和结算备付金合计	100,807,821.05	16.96
8	其他资产	30,295,668.28	5.10
9	合计	594,321,793.45	100.00

#### 5.2 报告期末按行业分类的股票投资组合

##### 5.2.1 报告期末按行业分类的境内股票投资组合

代码	行业类别	公允价值(元)	占基金资产净值比例(%)
A	农、林、牧、渔业	-	-
B	采矿业	20,353,034.00	3.52
C	制造业	265,866,321.30	45.96
D	电力、热力、燃气及水生产和供应业	24,036.12	0.00
E	建筑业	-	-
F	批发和零售业	28,363.99	0.00
G	交通运输、仓储和邮政业	-	-
H	住宿和餐饮业	-	-

I	信息传输、软件和信息技术服务业	17,919,278.00	3.10
J	金融业	1,187,933.93	0.21
K	房地产业	11,056.32	0.00
L	租赁和商务服务业	12,885,968.00	2.23
M	科学研究和技术服务业	22,914,288.00	3.96
N	水利、环境和公共设施管理业	33,314.90	0.01
O	居民服务、修理和其他服务业	-	-
P	教育	-	-
Q	卫生和社会工作	-	-
R	文化、体育和娱乐业	-	-
S	综合	-	-
	合计	341,223,594.56	58.99

### 5.2.2 报告期末按行业分类的港股通投资股票投资组合

行业类别	公允价值（人民币）	占基金资产净值比例（%）
原材料	-	-
非日常生活消费品	21,700,013.40	3.75
日常消费品	-	-
能源	-	-
金融	45,779,707.17	7.91
医疗保健	18,116,467.11	3.13
工业	-	-
信息技术	-	-
通信服务	36,398,521.88	6.29
公用事业	-	-
房地产	-	-
合计	121,994,709.56	21.09

注：以上分类采用全球行业分类标准（GICS）。

### 5.3 报告期末按公允价值占基金资产净值比例大小排序的前十名股票投资明细

序号	股票代码	股票名称	数量（股）	公允价值（元）	占基金资产净值比例（%）
1	600519	贵州茅台	23,700	47,613,300.00	8.23
2	00700	腾讯控股	70,600	36,398,521.88	6.29
3	688036	传音控股	169,722	35,536,392.36	6.14
4	00388	香港交易所	86,500	33,439,631.22	5.78
5	002311	海大集团	333,175	25,987,650.00	4.49
6	300760	迈瑞医疗	59,900	23,906,689.00	4.13
7	603259	药明康德	163,440	22,914,288.00	3.96
8	600862	中航高科	877,200	22,473,864.00	3.89
9	300395	菲利华	587,806	21,895,773.50	3.79
10	03690	美团-W	86,100	21,700,013.40	3.75



#### 5.4 报告期末按债券品种分类的债券投资组合

无。

#### 5.5 报告期末按公允价值占基金资产净值比例大小排序的前五名债券投资明细

无。

#### 5.6 报告期末按公允价值占基金资产净值比例大小排序的前十名资产支持证券投资 明细

无。

#### 5.7 报告期末按公允价值占基金资产净值比例大小排序的前五名贵金属投资明细

无。

#### 5.8 报告期末按公允价值占基金资产净值比例大小排序的前五名权证投资明细

无。

#### 5.9 报告期末本基金投资的股指期货交易情况说明

无。

#### 5.10 报告期末本基金投资的国债期货交易情况说明

无。

#### 5.11 投资组合报告附注

##### 5.11.1 本基金投资的前十名证券的发行主体本期是否出现被监管部门立案调查，或在报告编制日前一年内受到公开谴责、处罚的情形

报告期内基金投资的前十名证券的发行主体无被监管部门立案调查，或在报告编制日前一年内受到公开谴责、处罚的情形。

##### 5.11.2 基金投资的前十名股票是否超出基金合同规定的备选股票库

基金投资的前十名股票中，没有投资于超出基金合同规定备选股票库之外股票。

### 5.11.3 其他资产构成

序号	名称	金额（元）
1	存出保证金	344,632.25
2	应收证券清算款	28,160,387.78
3	应收股利	-
4	应收利息	22,817.26
5	应收申购款	1,767,830.99
6	其他应收款	-
7	待摊费用	-
8	其他	-
9	合计	30,295,668.28

### 5.11.4 报告期末持有的处于转股期的可转换债券明细

无。

### 5.11.5 报告期末前十名股票中存在流通受限情况的说明

无。

### 5.11.6 投资组合报告附注的其他文字描述部分

由于四舍五入原因，分项之和与合计可能有尾差。

## § 6 开放式基金份额变动

单位：份

项目	大成行业先锋混合 A	大成行业先锋混合 C
报告期期初基金份额总额	340,249,141.87	51,415,458.29
报告期期间基金总申购份额	158,753,472.85	20,439,002.59
减：报告期期间基金总赎回份额	156,893,241.10	23,041,524.64
报告期期间基金拆分变动份额（份额减少以“-”填列）	-	-
报告期期末基金份额总额	342,109,373.62	48,812,936.24

## § 7 基金管理人运用固有资金投资本基金情况

### 7.1 基金管理人持有本基金份额变动情况

无。

## 7.2 基金管理人运用固有资金投资本基金交易明细

无。

## § 8 影响投资者决策的其他重要信息

### 8.1 报告期内单一投资者持有基金份额比例达到或超过 20%的情况

无。

### 8.2 影响投资者决策的其他重要信息

无。

## § 9 备查文件目录

### 9.1 备查文件目录

- 1、中国证监会批准设立大成行业先锋混合型证券投资基金的文件；
- 2、《大成行业先锋混合型证券投资基金基金合同》；
- 3、《大成行业先锋混合型证券投资基金托管协议》；
- 4、大成基金管理有限公司批准文件、营业执照、公司章程；
- 5、本报告期内在规定报刊上披露的各种公告原稿。

### 9.2 存放地点

备查文件存放在本基金管理人和托管人的住所。

### 9.3 查阅方式

投资者可在营业时间免费查阅，或登录本基金管理人网站 <http://www.dcfund.com.cn> 进行查阅。

大成基金管理有限公司

2021 年 4 月 22 日