

华宝竞争优势混合型证券投资基金 2021 年第 1 季度报告

2021 年 3 月 31 日

基金管理人：华宝基金管理有限公司

基金托管人：中国银行股份有限公司

报告送出日期：2021 年 4 月 22 日

§ 1 重要提示

基金管理人的董事会及董事保证本报告所载资料不存在虚假记载、误导性陈述或重大遗漏，并对其内容的真实性、准确性和完整性承担个别及连带责任。

基金托管人中国银行股份有限公司根据本基金合同规定，于 2021 年 04 月 20 日复核了本报告中的财务指标、净值表现和投资组合报告等内容，保证复核内容不存在虚假记载、误导性陈述或者重大遗漏。

基金管理人承诺以诚实信用、勤勉尽责的原则管理和运用基金资产，但不保证基金一定盈利。

基金的过往业绩并不代表其未来表现。投资有风险，投资者在作出投资决策前应仔细阅读本基金的招募说明书。

本报告中财务资料未经审计。

本报告期自 2021 年 01 月 01 日起至 03 月 31 日止。

§ 2 基金产品概况

基金简称	华宝竞争优势混合
基金主代码	010335
基金运作方式	契约型开放式
基金合同生效日	2020 年 12 月 8 日
报告期末基金份额总额	1,409,869,107.43 份
投资目标	在严格控制风险的前提下，本基金通过投资于具备核心竞争优势的上市公司，力争实现基金资产的长期稳健增值。
投资策略	本基金采取积极的股票选择策略，综合采用定量分析、定性分析和深入调查研究相结合的研究方法，精选具备长期竞争优势的优秀企业，从而实现基金资产的稳定增值。本基金所指的具备竞争优势的上市公司指因具有较高的进入壁垒或在经营效率和公司治理上具备核心竞争力，能够长期持续的保持竞争优势的公司。
业绩比较基准	中证 800 指数收益率×65%+中证综合债指数收益率×30%+恒生指数收益率×5%
风险收益特征	本基金是一只主动投资的混合型基金，其长期平均预期风险和预期收益率低于股票型基金，高于债券型基金、货币市场基金。本基金可通过港股通机制投资港股通标的股票，还可能面临港股通机制下因投资环境、投资标的、市场制度以及交易规则等差异带来的特有风险。
基金管理人	华宝基金管理有限公司
基金托管人	中国银行股份有限公司

§ 3 主要财务指标和基金净值表现

3.1 主要财务指标

单位：人民币元

主要财务指标	报告期（2021 年 1 月 1 日-2021 年 3 月 31 日）
1. 本期已实现收益	16,271,585.60
2. 本期利润	35,124,469.02
3. 加权平均基金份额本期利润	0.0221
4. 期末基金资产净值	1,444,288,813.90
5. 期末基金份额净值	1.0244

3.2 基金净值表现

3.2.1 基金份额净值增长率及其与同期业绩比较基准收益率的比较

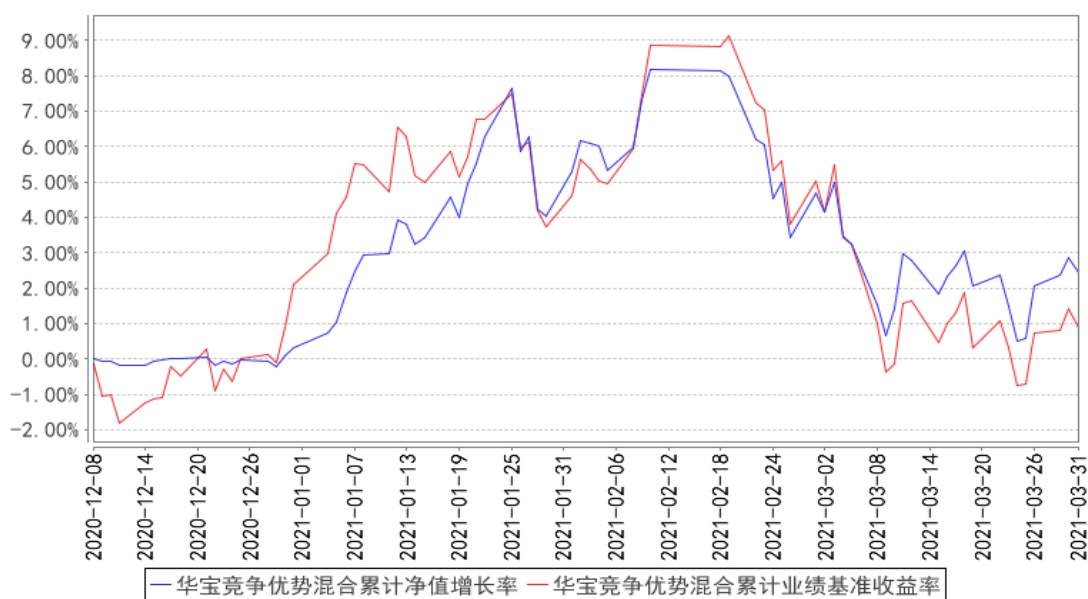
阶段	净值增长率 ①	净值增长率 标准差②	业绩比较基 准收益率③	业绩比较基 准收益率标 准差④	①-③	②-④
过去三个月	2.13%	0.88%	-1.20%	1.01%	3.33%	-0.13%
过去六个月	-	-	-	-	-	-
过去一年	-	-	-	-	-	-
过去三年	-	-	-	-	-	-
过去五年	-	-	-	-	-	-
自基金合同 生效起至今	2.44%	0.77%	0.88%	0.94%	1.56%	-0.17%

注：1、本基金业绩比较基准为：中证 800 指数收益率*65%+中证综合债指数收益率*30%+恒生指数收益率*5%。

2、净值以及比较基准相关数据计算中涉及天数的，包括所有交易日以及季末最后一自然日（如非交易日）。

3.2.2 自基金合同生效以来基金累计净值增长率变动及其与同期业绩比较基准收益率变动的比较

华宝竞争优势混合累计净值增长率与同期业绩比较基准收益率的历史走势对比图



注：1、本基金基金合同生效于 2020 年 12 月 8 日,截止报告日本基金基金合同生效未满一年。

2、按照基金合同的约定，基金管理人应当自基金合同生效之日起六个月内使基金的投资组合比例符合基金合同的有关约定，截至本报告期末，本基金尚处于建仓期。

§ 4 管理人报告

4.1 基金经理（或基金经理小组）简介

姓名	职务	任本基金的基金经理期限		证券从业年限	说明
		任职日期	离任日期		
曾豪	研究部总经理、本基金基金经理、华宝先进成长混合、华宝研究精选混合基金经理	2020 年 12 月 8 日	-	12 年	硕士。曾任中信证券股份有限公司担任执行总监兼首席分析师。2015 年 6 月加入华宝基金管理有限公司曾任研究部总经理。2017 年 12 月起任华宝先进成长混合型证券投资基金基金经理。2020 年 8 月起任华宝研究精选混合型证券投资基金基金经理。2020 年 12 月起任华宝竞争优势混合型证券投资基金基金经理。

注：1、任职日期以及离任日期均以基金公告为准。

2、证券从业含义遵从行业协会《证券业从业人员资格管理办法》的相关规定。

4.1.1 期末兼任私募资产管理计划投资经理的基金经理同时管理的产品情况

本报告期内，本基金基金经理未兼任私募资产管理计划投资经理。

4.2 管理人对报告期内本基金运作合规守信情况的说明

本报告期内，本基金管理人遵守《中华人民共和国证券法》、《中华人民共和国证券投资基金法》及其各项实施细则、《华宝竞争优势混合型证券投资基金基金合同》和其他相关法律法规的规定、监管部门的相关规定，依照诚实信用、勤勉尽责的原则管理和运用基金资产，在控制投资风险的基础上，为基金份额持有人谋取最大利益，没有损害基金份额持有人利益的行为。

4.3 公平交易专项说明

4.3.1 公平交易制度的执行情况

本报告期内，基金管理人通过严格执行投资决策委员会议事规则、公司股票库管理制度、中央交易室制度、防火墙机制、系统中的公平交易程序、每日交易日结报告、定期基金投资绩效评价等机制，确保所管理的所有投资组合在授权、研究分析、投资决策、交易执行、业绩评估等投资管理活动和环节得到公平对待。同时，基金管理人严格遵守法律法规关于公平交易的相关规定和公司内部制度要求，分析了本公司旗下所有投资组合之间的整体收益率差异、分投资类别（股票、债券）的收益率差异以及连续四个季度期间内、不同时间窗下同向交易的交易价差；分析结果未发现异常情况。

4.3.2 异常交易行为的专项说明

本报告期内，基金管理人未发生所有投资组合参与的交易所公开竞价同日反向交易成交较少的单边交易量超过该证券当日成交量的 5%。

本报告期内，本基金未发现异常交易行为。

4.4 报告期内基金的投资策略和运作分析

今年一季度，A 股市场先扬后抑，波动很大。本基金在一季度相对排名较为靠前，一方面是因为均衡风格，另一方面是策略上更偏重低估值或者性价比更高的竞争优势龙头。

回想一下从业的 12 年，股市很多时候是非常极端的，比如去年 12 月，以大为美，以核心资产为贵的极端风格，叠加三个公募基金重仓的板块（白酒、新能源车、军工）因为年底排名的暴力拉升，极致风格对均衡型选手的冲击非常大。但无论如何，股市总有其内在发展的规律，有其运行的锚，均值回归只会迟到，不会缺席。所以，对于今年的 A 股市场，我认为非牛非熊，甚至可以说是牛市中的一个调整，是对去年底 A 股市场核心资产估值过贵的一个修复，尤其是在利率上行周期，这个估值修复的周期会比较长；相反，过去两年市场中有很多被遗忘的珍珠，因为市值小或者行业排名非第一的原因，之前鲜有人问津，估值一杀再杀，这样的公司在今年利率上行的背景下，或许有好的投资机会。所以今年是选股年，是阿尔法选手可以施展拳脚的一年。

其实我自身的组合配置变动不太大，行业较为分散，顺周期配置的主要是供求关系较好的有色（铝，铜）、化工（MDI，大炼化、玻纤），成长（智能制造、信息安全、新能源车、军工电子、环保），消费（物业、医美和医药），但无论如何，对于上涨较多后估值过贵的板块，我们依然是选择做减仓处理，包括有色、新能源车、军工电子等，也就是说今年还是希望追求性价比。

对于核心资产，我认为今年是对过往估值过贵的一个修正，而修正的契机正好是利率上行对估值的压制。目前来看，核心资产普遍的最大下跌幅度，对应的正好是美债 10 年期收益率在 1.7% 左右。但我们认为未来半年，美债 10 年期收益率突破 2% 甚至 2.5% 概率较大，所以核心资产如果景气度无法超预期，后面应该会有更低的抄底机会。

后续我们会加大对景气度较好的细分赛道和龙头个股深入挖掘，对组合的超额收益会更有帮助。另外，今年我的自上而下研究体系也应该要发挥作用，适当的择时和行业轮动，会有比较好的效果，比如春节后我的仓位下调对组合贡献还是比较大。

4.5 报告期内基金的业绩表现

本报告期基金份额净值增长率为 2.13%，业绩比较基准收益率为-1.20%。

4.6 报告期内基金持有人数或基金资产净值预警说明

本报告期内，本基金不存在连续二十个工作日基金份额持有人低于二百人或基金资产净值低于五千万元的情形。

§ 5 投资组合报告

5.1 报告期末基金资产组合情况

序号	项目	金额（元）	占基金总资产的比例（%）
1	权益投资	619,136,269.96	42.47
	其中：股票	619,136,269.96	42.47
2	基金投资	-	-
3	固定收益投资	-	-
	其中：债券	-	-
	资产支持证券	-	-
4	贵金属投资	-	-
5	金融衍生品投资	-	-
6	买入返售金融资产	-	-
	其中：买断式回购的买入返售金融资产	-	-
7	银行存款和结算备付金合计	838,312,247.19	57.50
8	其他资产	408,619.78	0.03
9	合计	1,457,857,136.93	100.00

5.2 报告期末按行业分类的股票投资组合

5.2.1 报告期末按行业分类的境内股票投资组合

代码	行业类别	公允价值（元）	占基金资产净值比例（%）
A	农、林、牧、渔业	-	-
B	采矿业	19,503,588.00	1.35
C	制造业	328,972,356.65	22.78
D	电力、热力、燃气及水生产和供应业	24,036.12	0.00
E	建筑业	32,462,194.96	2.25
F	批发和零售业	20,493.82	0.00
G	交通运输、仓储和邮政业	-	-
H	住宿和餐饮业	-	-
I	信息传输、软件和信息技术服务业	842,893.14	0.06
J	金融业	53,599,975.70	3.71
K	房地产业	58,037,675.00	4.02
L	租赁和商务服务业	-	-
M	科学研究和技术服务业	-	-
N	水利、环境和公共设施管理业	13,405,568.10	0.93
O	居民服务、修理和其他服务业	-	-
P	教育	-	-
Q	卫生和社会工作	-	-
R	文化、体育和娱乐业	-	-
S	综合	-	-
	合计	506,868,781.49	35.09

5.2.2 报告期末按行业分类的港股通投资股票投资组合

行业类别	公允价值（人民币）	占基金资产净值比例（%）
能源	-	-
原材料	-	-
工业	28,170,052.24	1.95
非日常生活消费品	-	-
日常消费品	-	-
医疗保健	-	-
金融	-	-
信息技术	23,983,163.55	1.66
通信服务	60,114,272.68	4.16
公用事业	-	-
房地产	-	-
合计	112,267,488.47	7.77

注：本基金对以上行业分类采用全球行业分类标准。

5.3 报告期末按公允价值占基金资产净值比例大小排序的前十名股票投资明细

序号	股票代码	股票名称	数量（股）	公允价值（元）	占基金资产净值比例（%）
1	002415	海康威视	1,136,400	63,524,760.00	4.40
2	00700	腾讯控股	116,600	60,114,272.68	4.16
3	002968	新大正	668,900	46,154,100.00	3.20
4	300014	亿纬锂能	443,343	33,317,226.45	2.31
5	01995	永升生活服务	1,704,000	28,170,052.24	1.95
6	002541	鸿路钢构	547,503	26,975,472.81	1.87
7	600970	中材国际	2,554,800	24,040,668.00	1.66
8	00981	中芯国际	1,148,842	23,983,163.55	1.66
9	002821	凯莱英	81,900	23,658,453.00	1.64
10	601318	中国平安	295,501	23,255,928.70	1.61

5.4 报告期末按债券品种分类的债券投资组合

本基金本报告期末未持有债券投资。

5.5 报告期末按公允价值占基金资产净值比例大小排序的前五名债券投资明细

本基金本报告期末未持有债券投资。

**5.6 报告期末按公允价值占基金资产净值比例大小排序的前十名资产支持证券投资
明细**

本基金本报告期末未持有资产支持证券。

5.7 报告期末按公允价值占基金资产净值比例大小排序的前五名贵金属投资明细

本基金本报告期末未持有贵金属。

5.8 报告期末按公允价值占基金资产净值比例大小排序的前五名权证投资明细

本基金本报告期末未持有权证。

5.9 报告期末本基金投资的股指期货交易情况说明**5.9.1 报告期末本基金投资的股指期货持仓和损益明细**

本基金本报告期末未持有股指期货。

5.9.2 本基金投资股指期货的投资政策

基金本报告期末未持有股指期货。

5.10 报告期末本基金投资的国债期货交易情况说明

5.10.1 本期国债期货投资政策

本基金未投资国债期货。

5.10.2 报告期末本基金投资的国债期货持仓和损益明细

本基金未投资国债期货。

5.10.3 本期国债期货投资评价

本基金未投资国债期货。

5.11 投资组合报告附注

5.11.1

基金管理人没有发现本基金投资的前十名证券的发行主体在报告期内被监管部门立案调查，也没有在报告编制日前一年内受到公开谴责、处罚，无证券投资决策程序需特别说明。

5.11.2

基金投资的前十名股票未超出基金合同规定的备选股票库。

5.11.3 其他资产构成

序号	名称	金额（元）
1	存出保证金	220,359.03
2	应收证券清算款	-
3	应收股利	-
4	应收利息	93,999.56
5	应收申购款	94,261.19
6	其他应收款	-
7	待摊费用	-
8	其他	-
9	合计	408,619.78

5.11.4 报告期末持有的处于转股期的可转换债券明细

本基金本报告期末未持有处于转股期的可转换债券。

5.11.5 报告期末前十名股票中存在流通受限情况的说明

5.11.6 投资组合报告附注的其他文字描述部分

由于四舍五入的原因，合计数可能不等于分项之和。

§ 6 开放式基金份额变动

单位：份

报告期期初基金份额总额	1,639,734,752.87
报告期期间基金总申购份额	2,871,131.76
减：报告期期间基金总赎回份额	232,736,777.20
报告期期间基金拆分变动份额（份额减少以“-”填列）	-
报告期期末基金份额总额	1,409,869,107.43

注：总申购份额含转换入份额；总赎回份额含转换出份额。

§ 7 基金管理人运用固有资金投资本基金情况

7.1 基金管理人持有本基金份额变动情况

本报告期基金管理人未运用固有资金投资本基金。

7.2 基金管理人运用固有资金投资本基金交易明细

本报告期基金管理人未运用固有资金投资本基金。

§ 8 影响投资者决策的其他重要信息

8.1 报告期内单一投资者持有基金份额比例达到或超过 20%的情况

无。

8.2 影响投资者决策的其他重要信息

基金管理人于 2021 年 1 月 11 日发布《华宝基金管理有限公司关于修改华宝竞争优势混合型证券投资基金基金合同等法律文件的公告》，具体内容详见公司公告，请投资者予以关注。

§ 9 备查文件目录

9.1 备查文件目录

中国证监会批准基金设立的文件；
 华宝竞争优势混合型证券投资基金基金合同；
 华宝竞争优势混合型证券投资基金招募说明书；
 华宝竞争优势混合型证券投资基金托管协议；
 基金管理人业务资格批件、营业执照和公司章程；
 基金管理人报告期内在指定报刊上披露的各种公告；

基金托管人业务资格批件和营业执照。

9.2 存放地点

以上文件存于基金管理人及基金托管人办公场所备投资者查阅。

9.3 查阅方式

投资者可以通过基金管理人网站，查阅或下载基金合同、招募说明书、托管协议及基金的各种定期和临时公告。

华宝基金管理有限公司

2021 年 4 月 22 日