

华泰柏瑞量化创盈混合型证券投资基金 2021 年第 1 季度报告

2021 年 3 月 31 日

基金管理人：华泰柏瑞基金管理有限公司

基金托管人：中国银行股份有限公司

报告送出日期：2021 年 4 月 22 日

§ 1 重要提示

基金管理人的董事会及董事保证本报告所载资料不存在虚假记载、误导性陈述或重大遗漏，并对其内容的真实性、准确性和完整性承担个别及连带责任。

基金托管人中国银行股份有限公司根据本基金合同规定，于 2021 年 4 月 21 日复核了本报告中的财务指标、净值表现和投资组合报告等内容，保证复核内容不存在虚假记载、误导性陈述或者重大遗漏。

基金管理人承诺以诚实信用、勤勉尽责的原则管理和运用基金资产，但不保证基金一定盈利。基金的过往业绩并不代表其未来表现。

投资有风险，投资者在作出投资决策前应仔细阅读本基金的招募说明书。

本报告中的财务资料未经审计。

本报告期自 2021 年 1 月 1 日起至 2021 年 3 月 31 日止。

§ 2 基金产品概况

基金简称	华泰柏瑞量化创盈混合
交易代码	010303
基金运作方式	契约型开放式
基金合同生效日	2020 年 11 月 12 日
报告期末基金份额总额	398,500,724.00 份
投资目标	利用定量投资模型，在力求有效控制投资风险的前提下，力争实现达到或超越业绩比较基准的投资收益，谋求基金资产的长期增值。
投资策略	<p>（一）股票投资策略</p> <p>本基金主要利用定量投资模型，跟踪创业板指数和上证科创板 50 成份指数，通过主动管理，使用量化方法选取并持有预期收益较好的股票构成投资组合，在有效控制风险的前提下，力争实现超越业绩比较基准的投资回报。</p> <p>本基金运用的量化投资模型主要包括：</p> <p>1、多因子 alpha 模型——股票超额回报预测</p> <p>多因子 alpha 模型以中国股票市场较长期的回溯研究为基础，结合前瞻性市场判断，用精研的多个因子捕捉市场有效性暂时缺失之处，以多因子在不同个股上的不同体现估测个股的超值回报。概括来讲，本基金 alpha 模型的因子可归为如下几类：价值（value）、质量（quality）、动量（momentum）、成长（growth）、市场预期等等。</p> <p>具体来说：</p> <p>1) 价值（value）：包括市盈率（PE）、市净率（PB）、股息率、企业价值倍数（EV/EBITDA）、市净率-</p>

	<p>净资产收益率 (PBROE) 等定量因子;</p> <p>2) 质量 (quality): 包括自由现金流 (FCF)、毛利率等定量因子;</p> <p>3) 动量 (momentum): 包括过去一段时间的股价涨跌幅、流动性等定量因子;</p> <p>4) 成长 (growth): 包括销售收入、净利润成长等定量因子。</p> <p>公司的量化投研团队会持续研究市场的状态以及市场变化, 并对模型和模型所采用的因子做出适当更新或调整。多因子 alpha 模型利用长期积累并最新扩展的数据库, 科学地考虑了大量的各类信息, 包括来自市场各类投资者、公司各类报表、分析师预测等等多方的信息。基金经理根据市场状况及变化对各类信息的重要性做出具有一定前瞻性的判断, 适合调整各因子类别的具体组成及权重。</p> <p>2、风险估测模型——有效控制预期风险 本基金将利用风险预测模型和适当的控制措施, 有效控制投资组合的预期投资风险, 并力求将投资组合的实现风险控制在目标范围内。</p> <p>3、交易成本模型——控制交易成本以保护投资业绩 本基金的交易成本模型既考虑固定成本, 也考虑交易的市场冲击效应, 以减少交易对业绩造成的负面影响。在控制交易成本的基础上, 进行投资收益的优化。</p> <p>4、投资组合的优化和调整 本基金将综合考虑预期回报, 风险及交易成本进行投资组合优化。其选股范围将包括流动性和基本面信息较好的股票。构建投资组合时, 将 alpha 因子、风险估测因子、交易成本模型、业绩基准等信息先后输入量化系统。系统以业绩基准做为基准, 在控制各项风险指标并兼顾交易成本的同时找出 alpha 最优的投资组合, 以期在风险收益表现上会达到我们旨在超越创业板指数的目标。投资组合构建完成后, 本基金将充分考虑各种市场信息的变化情况, 对投资组合进行相应调整, 并根据市场的实际情况适当控制和调整组合的换手率。</p> <p>(二) 债券投资策略 本基金债券投资的目的是在保证基金资产流动性的基础上, 有效利用基金资产, 提高基金资产的投资收益。本基金管理人将基于对国内外宏观经济形势的深入分析、国内财政政策与货币市场政策等因素对债券的影响, 进行合理的利率预</p>
--	--

	<p>期，判断市场的基本走势，制定久期控制下的资产类属配置策略。在债券投资组合构建和管理过程中，本基金管理人将具体采用期限结构配置、市场转换、信用利差和相对价值判断、信用风险评估、现金管理等管理手段进行个券选择。</p> <p>（三）资产支持证券投资策略</p> <p>在对市场利率环境深入研究的基础上，本基金投资于资产支持证券将采用久期配置策略与期限结构配置策略，结合定量分析和定性分析的方法，综合分析资产支持证券的利率风险、提前偿付风险、流动性风险、税收溢价等因素，选择具有较高投资价值的资产支持证券进行配置。</p> <p>（四）金融衍生工具投资策略</p> <p>在法律法规允许的范围内，本基金可基于谨慎原则运用股指期货、股票期权等相关金融衍生工具对基金投资组合进行管理，以套期保值为目的，对冲系统性风险和某些特殊情况下的流动性风险，提高投资效率。本基金主要采用流动性好、交易活跃的衍生品合约，通过多头或空头套期保值等策略进行套期保值操作。若法律法规或监管机构以后允许基金投资如互换等其他金融衍生品种，本基金将以风险管理和组合优化为目的，根据届时法律法规的相关规定参与投资。</p> <p>（五）融资业务的投资策略</p> <p>本基金参与融资业务，将综合考虑融资成本、保证金比例、冲抵保证金证券折算率、信用资质等条件，选择合适的交易对手方。同时，在保障基金投资组合充足流动性以及有效控制融资杠杆风险的前提下，确定融资比例。待监管机构允许本基金参与融券交易及转融通证券出借业务后，在法律法规允许的范围内，在不改变基金的风险收益特征及对基金份额持有人无不利影响的前提下，本基金可参与相关业务，以提高组合的投资效率，从而更好地实现投资目标。具体参与投资的比例将按照届时相关法律法规的规定执行。</p>	
业绩比较基准	创业板指数收益率*85%+上证科创板 50 成份指数收益率*10%+银行活期存款利率(税后)*5%。	
风险收益特征	本基金为混合型基金，其预期风险与收益高于债券型基金与货币市场基金，低于股票型基金。	
基金管理人	华泰柏瑞基金管理有限公司	
基金托管人	中国银行股份有限公司	
下属分级基金的基金简称	华泰柏瑞量化创盈混合 A	华泰柏瑞量化创盈混合 C
下属分级基金的交易代码	010303	010304

报告期末下属分级基金的份额总额	288,615,265.13 份	109,885,458.87 份
-----------------	------------------	------------------

§ 3 主要财务指标和基金净值表现

3.1 主要财务指标

单位：人民币元

主要财务指标	报告期（2021年1月1日—2021年3月31日）	
	华泰柏瑞量化创盈混合 A	华泰柏瑞量化创盈混合 C
1. 本期已实现收益	-1,145,035.32	-757,200.80
2. 本期利润	-3,230,581.42	-1,397,143.26
3. 加权平均基金份额本期利润	-0.0096	-0.0093
4. 期末基金资产净值	285,310,603.06	108,293,335.59
5. 期末基金份额净值	0.9885	0.9855

注：1、上述基金业绩指标不包括持有人认购或交易基金的各项费用，计入费用后实际收益水平要低于所列数字。

2、本期已实现收益指基金本期利息收入、投资收益、其他收入（不含公允价值变动收益）扣除相关费用后的余额，本期利润为本期已实现收益加上本期公允价值变动收益。

3.2 基金净值表现

3.2.1 基金份额净值增长率及其与同期业绩比较基准收益率的比较

华泰柏瑞量化创盈混合 A

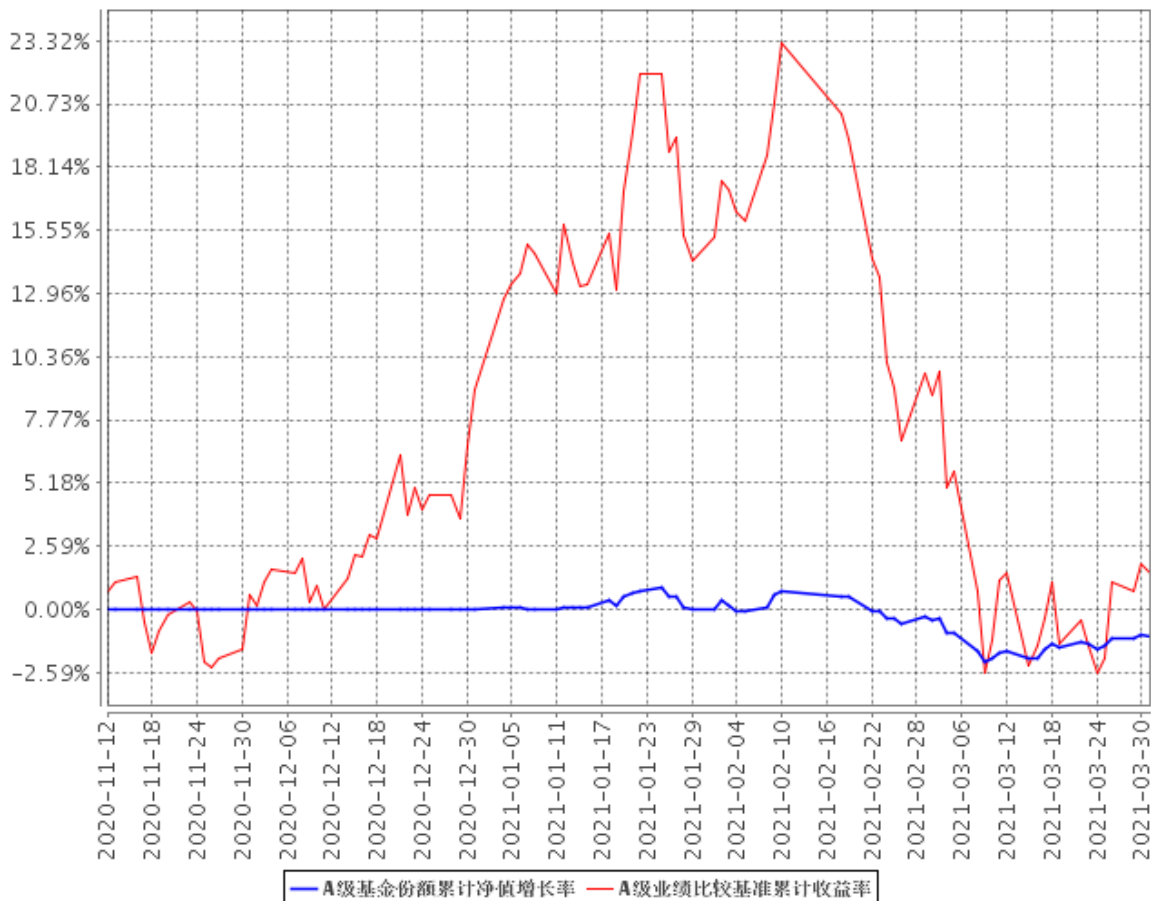
阶段	净值增长率①	净值增长率标准差②	业绩比较基准收益率③	业绩比较基准收益率标准差④	①—③	②—④
过去三个月	-1.18%	0.25%	-6.90%	2.03%	5.72%	-1.78%
自基金合同生效日起至今	-1.15%	0.20%	1.46%	1.78%	-2.61%	-1.58%

华泰柏瑞量化创盈混合 C

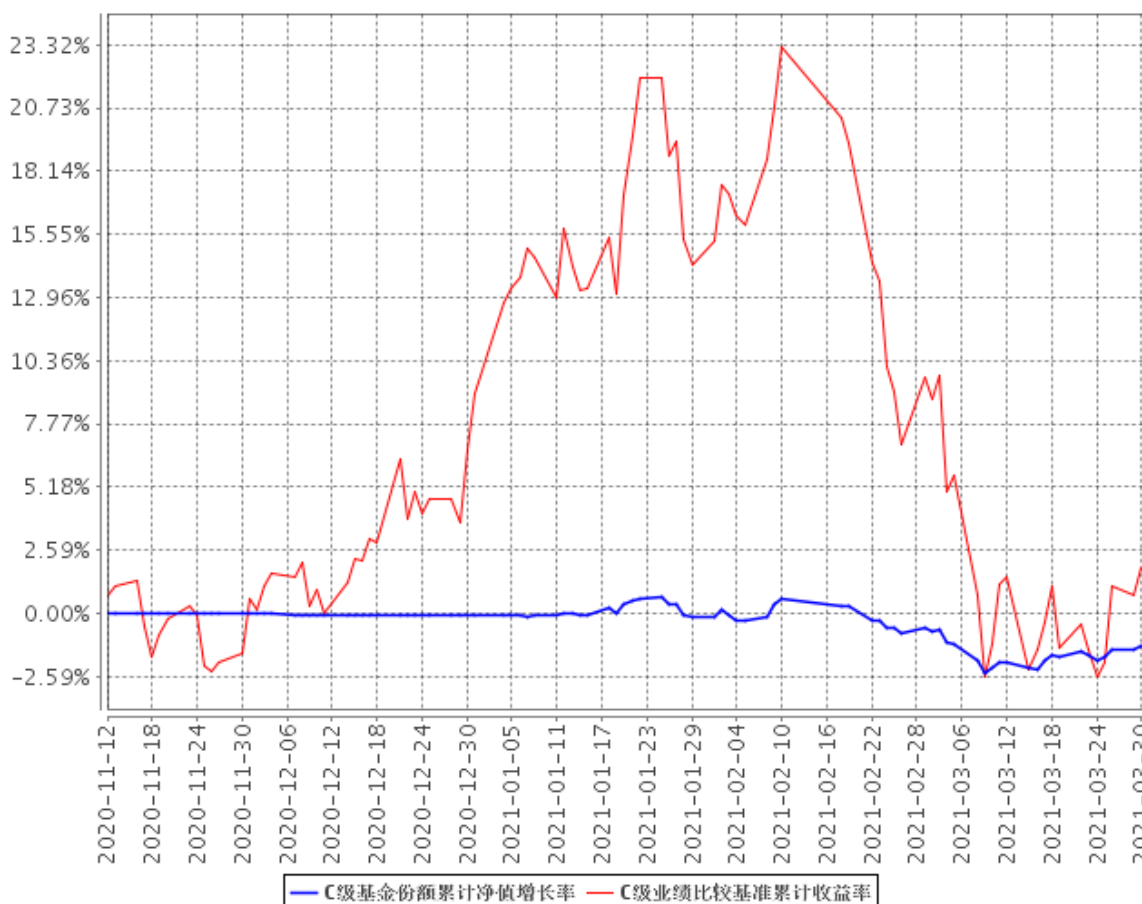
阶段	净值增长率①	净值增长率标准差②	业绩比较基准收益率③	业绩比较基准收益率标准差④	①—③	②—④
过去三个月	-1.37%	0.25%	-6.90%	2.03%	5.53%	-1.78%
自基金合同生效日起至今	-1.45%	0.20%	1.46%	1.78%	-2.91%	-1.58%

3.2.2 自基金合同生效以来基金累计净值增长率变动及其与同期业绩比较基准收益率变动的比较

A级基金份额累计净值增长率与同期业绩比较基准收益率的历史走势对比图



C级基金份额累计净值增长率与同期业绩比较基准收益率的历史走势对比图



注：1、A级和C级图示日期均为2020年11月12日至2021年3月31日。

2、按基金合同规定，本基金自基金合同生效日起6个月内为建仓期，截至报告期末本基金仍在建仓期。

3、自基金合同生效起至本报告期末不满一年。

§ 4 管理人报告

4.1 基金经理（或基金经理小组）简介

姓名	职务	任本基金的基金经理期限		证券从业年限	说明
		任职日期	离任日期		
田汉卿	副总经理、本基金的基	2020年11月12日	-	19年	副总经理。曾在美国巴克莱全球投资管理有限公司（BGI）担任投资经理，

	金经理			<p>2012年8月加入华泰柏瑞基金管理有限公司，2013年8月起任华泰柏瑞量化增强混合型证券投资基金的基金经理，2013年10月起任公司副总经理，2014年12月至2020年7月任华泰柏瑞量化优选灵活配置混合型证券投资基金的基金经理，2015年3月起任华泰柏瑞量化先行混合型证券投资基金的基金经理的基金经理，2015年3月至2020年7月任华泰柏瑞量化驱动灵活配置混合型证券投资基金的基金经理，2015年6月起任华泰柏瑞量化智慧灵活配置混合型证券投资基金的基金经理和华泰柏瑞量化绝对收益策略定期开放混合型发起式证券投资基金的基金经理。2016年5月起任华泰柏瑞量化对冲稳健收益定期开放混合型发起式证券投资基金的基金经理。2017年3月至2018年11月任华泰柏瑞惠利灵活配置混合型证券投资基金的基金经理。2017年5月起任华泰柏瑞量化创优灵活配置混合型证券投资基金的基金经理。2017年9月起任华泰柏瑞量化阿尔法灵活配置混合型证券投资基金的基金经理。2017年12月至2020年7月任华泰柏瑞港股通量化灵活配置混合型证券投资基金的基金经理。2020年11月起任华泰柏瑞量化创盈混合型证券投资基金的基金经理。2020年12月起任华泰柏瑞量化创享混合型证券投资基金的基金经理。本科与研究生毕业于清华大学，MBA</p>
--	-----	--	--	--

					毕业于美国加州大学伯克利分校哈斯商学院。
筭算	本基金的基金经理	2020年11月12日	-	7年	美国明尼苏达大学双城分校金融数学硕士，曾任中国金融期货交易所债券事业部助理经理。2016年6月加入华泰柏瑞基金管理有限公司，历任量化与海外投资部助理研究员、研究员、高级研究员。2020年5月起任华泰柏瑞量化创优灵活配置混合型证券投资基金的基金经理。2020年11月起任华泰柏瑞量化创盈混合型证券投资基金的基金经理。

4.1.1 期末兼任私募资产管理计划投资经理的基金经理同时管理的产品情况

注：无。

4.2 管理人对报告期内本基金运作合规守信情况的说明

报告期内本基金的运作符合相关法律、法规以及基金合同的约定，不存在损害基金持有人利益的行为。

4.3 公平交易专项说明

4.3.1 公平交易制度的执行情况

报告期内，本基金管理人根据《证券投资基金管理公司公平交易制度指导意见》的要求，通过科学完善的制度及流程，从事前、事中和事后等环节严格控制不同基金之间可能的利益输送。

首先投资部和研究部通过规范的决策流程来确保公平对待不同投资组合。其次交易部对投资指令的合规性、有效性及合理性进行独立审核，在交易过程中启用投资交易系统内的公平交易模块，确保公平交易的实施。同时，风险管理部对报告期内的交易进行日常监控和分析评估。本报告期内，上述公平交易制度总体执行情况良好。

4.3.2 异常交易行为的专项说明

报告期内未发现本基金存在异常交易行为。本报告期内无下列情况:所有投资组合参与的交易所公开竞价同日反向交易成交较少的单边交易量超过该证券当日成交量的 5%。

4.4 报告期内基金投资策略和运作分析

2021 年 1 季度, 市场风格在春节前后出现较大的转变。春节前, 市场延续 2020 年四季度的行情, 继续交易抱团股。节后一些高估值的抱团股出现比较快速的调整, 自春节后第一个交易日至 3 月 31 日, 代表高估值成长类的创业板指下跌达到 19.20%, 而相对估值偏低的中小市值指数中证 500 和中证 1000 下跌仅为 4.15%和 0.16%。整体来看春节后 A 股市场中的周期股和价值股显著跑赢成长股, 同时市场整体估值下行。

本报告期内, 我们坚持基本面多因子的量化选股策略, 结合对市场的研判, 采取比较稳健的投资策略。

经济继续复苏。3 月全国制造业 PMI 为 51.9%, 较上月回升 1.3%。3 月新订单和进口指数分别回升, 环比改善 2.1%和 1.5%。2 月人民币贷款增加 1.36 万亿, 同比多增 4529 亿元, 超出预期。同期 2 月社融存量增速 13.3%, 也明显超预期。货币端, M1 和 M2 同比上升, M2 增速超预期。尽管随着全球经济的复苏, 各国货币政策可能会边际收紧, 短期货币政策可能会维持中性。

A 股市场在经历了比较长时间的抬拉和打压估值的市场环境之后, 可能会进入基本面业绩驱动的环境。春节前, 市场中有的板块的估值是被严重打压的, 有的板块的估值经过春节后一段时间的调整, 估值性价比在逐步凸显。如果市场是理性的话, 会切换到性价比相对较好的股票或者板块上。所以, 从基本面的角度看, 我们对于整体市场不悲观。如果市场朝着这个方向走, 对我们的量化投资策略也是比较有利的, 均衡投资的基本面量化策略会有较好表现。

当然, 短期市场也有一定的不确定性。这种不确定性可能来自全球流动性边际收紧带来的市场情绪上的影响。但我们认为, 当前 A 股市场整体基本面较好, 如果出现比较大的波动, 会是很不错的买入机会。

在组合管理方面, 本基金还是坚持利用量化选股策略, 在有效控制主动投资风险的前提下, 力求继续获得超越市场的超额收益。

4.5 报告期内基金的业绩表现

截至本报告期末, 本基金 A 级份额净值为 0.9885 元, 增长率为-1.18%; 本基金 C 级份额净值为 0.9855 元, 增长率为-1.37%, 同期本基金的业绩比较基准增长率为-6.90%。

4.6 报告期内基金持有人数或基金资产净值预警说明

无。

§ 5 投资组合报告

5.1 报告期末基金资产组合情况

序号	项目	金额（元）	占基金总资产的比例（%）
1	权益投资	67,385,640.07	17.04
	其中：股票	67,385,640.07	17.04
2	基金投资	-	-
3	固定收益投资	-	-
	其中：债券	-	-
	资产支持证券	-	-
4	贵金属投资	-	-
5	金融衍生品投资	-	-
6	买入返售金融资产	-	-
	其中：买断式回购的买入返售金融资产	-	-
7	银行存款和结算备付金合计	327,905,384.49	82.91
8	其他资产	226,205.73	0.06
9	合计	395,517,230.29	100.00

5.2 报告期末按行业分类的股票投资组合

5.2.1 报告期末按行业分类的境内股票投资组合

代码	行业类别	公允价值（元）	占基金资产净值比例（%）
A	农、林、牧、渔业	1,480,444.00	0.38
B	采矿业	-	-
C	制造业	46,307,338.85	11.76
D	电力、热力、燃气及水生产和供应业	24,036.12	0.01
E	建筑业	-	-
F	批发和零售业	4,756,426.02	1.21
G	交通运输、仓储和邮政业	-	-
H	住宿和餐饮业	-	-
I	信息传输、软件和信息技术服务业	8,269,011.08	2.10
J	金融业	3,153,710.00	0.80

K	房地产业	-	-
L	租赁和商务服务业	1,801,544.00	0.46
M	科学研究和技术服务业	134,901.00	0.03
N	水利、环境和公共设施管理业	1,369,354.00	0.35
O	居民服务、修理和其他服务业	-	-
P	教育	-	-
Q	卫生和社会工作	88,875.00	0.02
R	文化、体育和娱乐业	-	-
S	综合	-	-
	合计	67,385,640.07	17.12

5.2.2 报告期末按行业分类的港股通投资股票投资组合

注：本基金本报告期末未持有港股通投资股票。

5.3 报告期末按公允价值占基金资产净值比例大小排序的前十名股票投资明细

序号	股票代码	股票名称	数量（股）	公允价值（元）	占基金资产净值比例（%）
1	688099	晶晨股份	64,098	5,269,496.58	1.34
2	603267	鸿远电子	26,400	3,424,872.00	0.87
3	688036	传音控股	16,080	3,366,830.40	0.86
4	300059	东方财富	113,500	3,094,010.00	0.79
5	601231	环旭电子	151,000	2,921,850.00	0.74
6	300450	先导智能	35,300	2,788,347.00	0.71
7	000725	京东方 A	372,200	2,333,694.00	0.59
8	603806	福斯特	26,300	2,259,433.00	0.57
9	002727	一心堂	47,200	2,188,192.00	0.56
10	300363	博腾股份	39,500	2,085,995.00	0.53

5.4 报告期末按债券品种分类的债券投资组合

注：本基金本报告期末未持有债券。

5.5 报告期末按公允价值占基金资产净值比例大小排序的前五名债券投资明细

注：本基金本报告期末未持有债券。

5.6 报告期末按公允价值占基金资产净值比例大小排序的前十名资产支持证券投资明细

注：本基金本报告期末未持有资产支持证券。

5.7 报告期末按公允价值占基金资产净值比例大小排序的前五名贵金属投资明细

注：本基金本报告期末未持有贵金属。

5.8 报告期末按公允价值占基金资产净值比例大小排序的前五名权证投资明细

注：本基金本报告期末未持有权证。

5.9 报告期末本基金投资的股指期货交易情况说明

5.9.1 报告期末本基金投资的股指期货持仓和损益明细

注：本基金本报告期末未持有股指期货。

5.9.2 本基金投资股指期货的投资政策

注：本基金本报告期末未持有股指期货。

5.10 报告期末本基金投资的国债期货交易情况说明

5.10.1 本期国债期货投资政策

注：本基金本报告期末未持有国债期货。

5.10.2 报告期末本基金投资的国债期货持仓和损益明细

注：本基金本报告期末未持有国债期货。

5.10.3 本期国债期货投资评价

注：本基金本报告期末未持有国债期货。

5.11 投资组合报告附注

5.11.1 本基金投资的前十名证券的发行主体本期受到调查以及处罚的情况的说明

报告期内基金投资的前十名证券的发行主体没有被监管部门立案调查的，也没有在报告编制日前一年内受到公开谴责、处罚的情形。

5.11.2 基金投资的前十名股票超出基金合同规定的备选股票库情况的说明

基金投资的前十名股票中，没有投资于超出基金合同规定备选股票库之外的。

5.11.3 其他资产构成

序号	名称	金额（元）
1	存出保证金	26,253.90
2	应收证券清算款	45,781.51
3	应收股利	-
4	应收利息	141,980.72
5	应收申购款	12,189.60
6	其他应收款	-
7	其他	-
8	合计	226,205.73

5.11.4 报告期末持有的处于转股期的可转换债券明细

注：本基金本报告期末未持有处于转股期的可转换债券。

5.11.5 报告期末前十名股票中存在流通受限情况的说明

注：本基金本报告期末前十名股票中不存在流通受限情况。

§ 6 开放式基金份额变动

单位：份

项目	华泰柏瑞量化创盈混合 A	华泰柏瑞量化创盈混合 C
报告期期初基金份额总额	395,976,677.32	205,927,873.85
报告期期间基金总申购份额	4,136,038.89	8,131,590.74
减：报告期期间基金总赎回份额	111,497,451.08	104,174,005.72
报告期期间基金拆分变动份额（份额减少以“-”填列）	-	-
报告期期末基金份额总额	288,615,265.13	109,885,458.87

§ 7 基金管理人运用固有资金投资本基金情况

7.1 基金管理人持有本基金份额变动情况

注：无。

7.2 基金管理人运用固有资金投资本基金交易明细

注：无。

§ 8 影响投资者决策的其他重要信息

8.1 报告期内单一投资者持有基金份额比例达到或超过 20%的情况

注：本基金本报告期内未有单一投资者持有基金份额比例达到或超过 20%的情况。

8.2 影响投资者决策的其他重要信息

注：无。

§ 9 备查文件目录

9.1 备查文件目录

- 1、本基金的中国证监会批准募集文件
- 2、本基金的《基金合同》
- 3、本基金的《招募说明书》
- 4、本基金的《托管协议》
- 5、基金管理人业务资格批件、营业执照
- 6、本基金的公告

9.2 存放地点

上海市浦东新区民生路 1199 弄证大五道口广场 1 号楼 17 层

9.3 查阅方式

投资者可在营业时间免费查阅，也可按工本费购买复印件。投资者对本报告如有疑问，可咨询基金管理人华泰柏瑞基金管理有限公司。客户服务热线：400-888-0001（免长途费）021-3878 4638 公司网址：www.huatai-pb.com

华泰柏瑞基金管理有限公司

2021 年 4 月 22 日