

达诚宜创精选混合型证券投资基金

2021 年第 1 季度报告

2021 年 3 月 31 日

基金管理人：达诚基金管理有限公司

基金托管人：浙商银行股份有限公司

报告送出日期：2021 年 4 月 22 日

§ 1 重要提示

基金管理人的董事会及董事保证本报告所载资料不存在虚假记载、误导性陈述或重大遗漏，并对其内容的真实性、准确性和完整性承担个别及连带责任。

基金托管人浙商银行股份有限公司根据本基金合同规定，于 2021 年 4 月 20 日复核了本报告中的财务指标、净值表现和投资组合报告等内容，保证复核内容不存在虚假记载、误导性陈述或者重大遗漏。

基金管理人承诺以诚实信用、勤勉尽责的原则管理和运用基金资产，但不保证基金一定盈利。

基金的过往业绩并不代表其未来表现。投资有风险，投资者在作出投资决策前应仔细阅读本基金的招募说明书。

本报告中财务资料未经审计。

本报告期自 2021 年 1 月 26 日（基金合同生效日）起至 2021 年 3 月 31 日止。

§ 2 基金产品概况

| | | |
|-----------------|--|-----------------|
| 基金简称 | 达诚宜创精选混合 | |
| 基金主代码 | 011097 | |
| 基金运作方式 | 契约型开放式 | |
| 基金合同生效日 | 2021 年 1 月 26 日 | |
| 报告期末基金份额总额 | 256,127,239.65 份 | |
| 投资目标 | 本基金在有效控制组合风险并保持良好流动性的前提下，通过专业化深度研究分析，精选个股，力争实现基金资产的长期稳定增值。 | |
| 投资策略 | 本基金主要投资策略有资产配置策略、股票投资策略、固定收益投资策略、可转换债券投资策略、资产支持证券投资策略、衍生产品投资策略等。 | |
| 业绩比较基准 | 本基金的业绩比较基准为：沪深 300 指数收益率×60%+恒生指数收益率（按估值汇率折算）×15%+中债-综合指数（全价）收益率×25% | |
| 风险收益特征 | 本基金是混合型证券投资基金，预期风险和预期收益高于债券型基金和货币市场基金，但低于股票型基金。 | |
| 基金管理人 | 达诚基金管理有限公司 | |
| 基金托管人 | 浙商银行股份有限公司 | |
| 下属分级基金的基金简称 | 达诚宜创精选混合 A | 达诚宜创精选混合 C |
| 下属分级基金的交易代码 | 011097 | 011098 |
| 报告期末下属分级基金的份额总额 | 199,919,154.53 份 | 56,208,085.12 份 |

§ 3 主要财务指标和基金净值表现

3.1 主要财务指标

单位：人民币元

| 主要财务指标 | 报告期（2021 年 1 月 26 日-2021 年 3 月 31 日） | |
|-----------------|--------------------------------------|---------------|
| | 达诚宜创精选混合 A | 达诚宜创精选混合 C |
| 1. 本期已实现收益 | -7,941,857.42 | -2,281,351.75 |
| 2. 本期利润 | -4,894,203.47 | -1,424,097.74 |
| 3. 加权平均基金份额本期利润 | -0.0245 | -0.0253 |
| 4. 期末基金资产净值 | 195,024,951.06 | 54,783,987.38 |
| 5. 期末基金份额净值 | 0.9755 | 0.9747 |

注：1、上述基金业绩指标不包括持有人认购或交易基金的各项费用，计入费用后实际收益水平要低于所列数字；

2、本期已实现收益指基金本期利息收入、投资收益、其他收入（不含公允价值变动收益）扣除相关费用后的余额，本期利润为本期已实现收益加上本期公允价值变动收益；

3、本基金合同于 2021 年 1 月 26 日生效，截至本报告期末基金成立未满一季度。

3.2 基金净值表现

3.2.1 基金份额净值增长率及其与同期业绩比较基准收益率的比较

达诚宜创精选混合 A

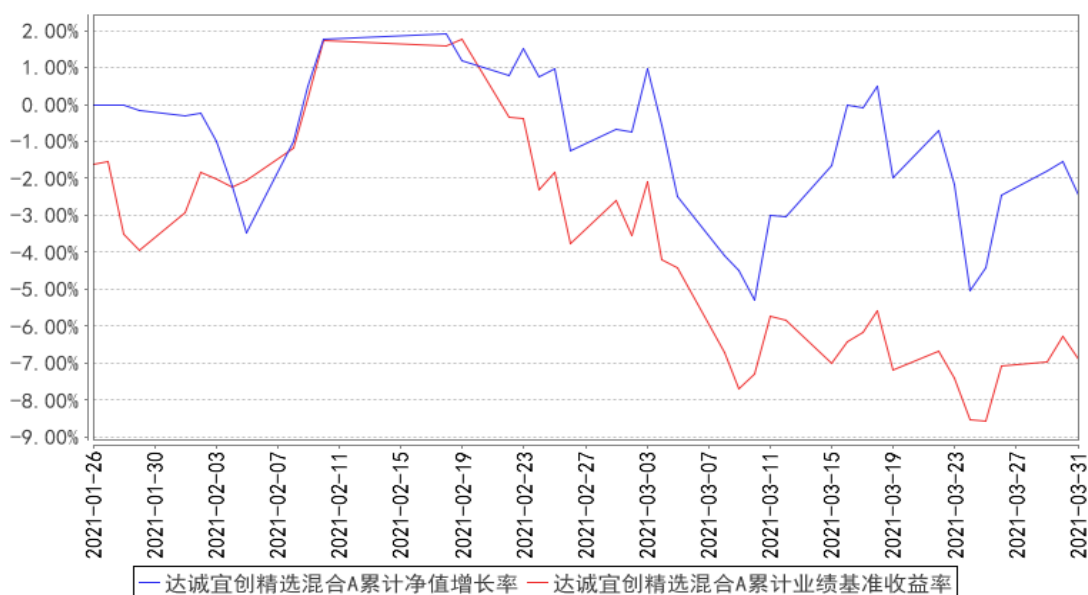
| 阶段 | 净值增长率① | 净值增长率标准差② | 业绩比较基准收益率③ | 业绩比较基准收益率标准差④ | ①-③ | ②-④ |
|------------|--------|-----------|------------|---------------|-------|-------|
| 自基金合同生效起至今 | -2.45% | 1.30% | -6.88% | 1.17% | 4.43% | 0.13% |

达诚宜创精选混合 C

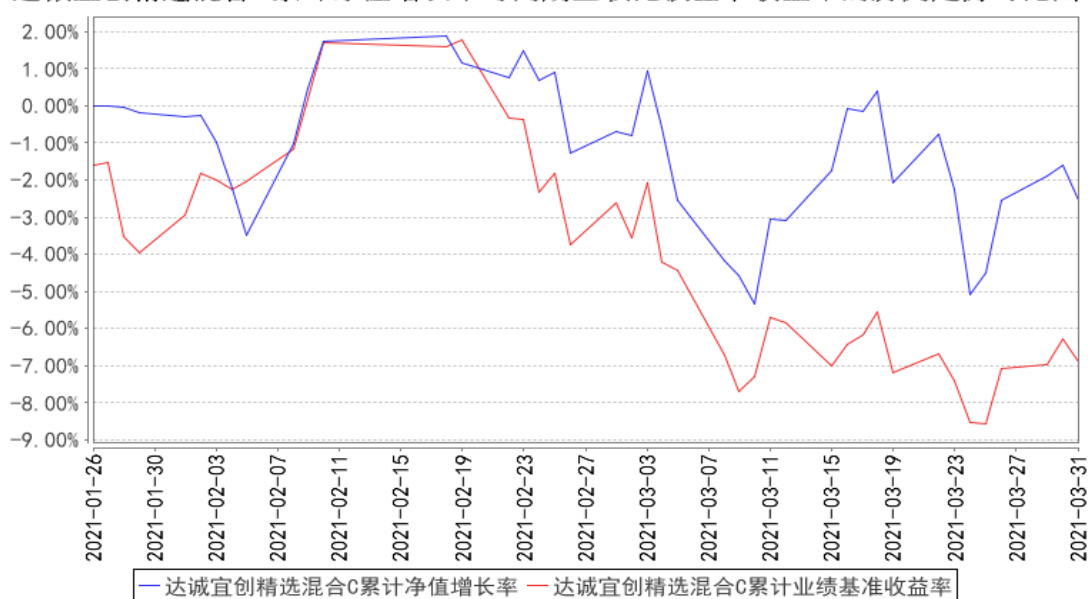
| 阶段 | 净值增长率① | 净值增长率标准差② | 业绩比较基准收益率③ | 业绩比较基准收益率标准差④ | ①-③ | ②-④ |
|------------|--------|-----------|------------|---------------|-------|-------|
| 自基金合同生效起至今 | -2.53% | 1.30% | -6.88% | 1.17% | 4.35% | 0.13% |

3.2.2 自基金合同生效以来基金累计净值增长率变动及其与同期业绩比较基准收益率变动的比较

达诚宜创精选混合A累计净值增长率与同期业绩比较基准收益率的历史走势对比图



达诚宜创精选混合C累计净值增长率与同期业绩比较基准收益率的历史走势对比图



注：本基金合同生效之日为 2021 年 1 月 26 日，截至本报告期末，基金成立未满 6 个月；本基金建仓期为本基金合同生效之日（2021 年 1 月 26 日）起 6 个月，截止本报告期末，本基金尚处于建仓期中。

§ 4 管理人报告

4.1 基金经理（或基金经理小组）简介

| 姓名 | 职务 | 任本基金的基金经理期限 | | 证券从业年限 | 说明 |
|----|----------|-----------------|------|--------|--|
| | | 任职日期 | 离任日期 | | |
| 刘晨 | 本基金的基金经理 | 2021 年 1 月 26 日 | - | 13 | 刘晨先生, 历任中国国际金融有限公司研究员; 方正富邦基金管理有限公司基金经 |

| | | | | | |
|--|--------|--|--|--|---|
| | 理；副总经理 | | | | 理；永赢基金管理有限公司投资经理；中欧基金管理有限公司基金经理。现任达诚基金管理有限公司副总经理。 |
|--|--------|--|--|--|---|

注：1、基金的首任基金经理，其“任职日期”为基金合同生效日，其“离职日期”为根据公司决议确定的解聘日期；

2、非首任基金经理，其“任职日期”和“离任日期”分别指根据公司决议确定的聘任日期和解聘日期；

3、证券从业的含义遵从行业协会《证券业从业人员资格管理办法》的相关规定。

4.2 管理人对报告期内本基金运作合规守信情况的说明

本报告期内，本基金管理人严格遵守《中华人民共和国证券投资基金法》等有关法律法规、中国证监会和本基金基金合同的规定，本着诚实信用、勤勉尽责的原则管理和运用基金资产，在严格控制风险的基础上，为基金份额持有人谋求最大利益。本报告期内，本基金运作整体合法合规，没有损害基金份额持有人利益。基金的投资范围、投资比例及投资组合符合有关法律法规及基金合同的规定。

4.3 公平交易专项说明

4.3.1 公平交易制度的执行情况

报告期内，基金管理人严格执行中国证监会《证券投资基金管理公司公平交易制度指导意见》和公司内部公平交易制度，建立了健全、有效的公平交易制度体系，贯穿分工授权、研究分析、投资决策、交易执行、业绩评估、监督检查等各业务环节。基金管理人通过完善各类交易的公平交易执行细则、严格的流程控制、持续的技术改进，确保公平交易原则的实现；通过 IT 系统和人工监控等方式进行日常监控，公平对待旗下管理的所有投资组合。

4.3.2 异常交易行为的专项说明

报告期内，公司旗下所有投资组合参与交易所公开竞价交易中，未发生同日反向交易中成交较少的单边交易量超过该证券当日成交量的 5% 的情况。未发现不公平交易和利益输送的情况。

4.4 报告期内基金的投资策略和运作分析

产品成立在春节前市场相对亢奋的期间。我们已经意识到美国经济的持续复苏和民主党上台带动的经济刺激会使得美元走向产生变化，同时中国的经济运行非常高涨可能带来潜在的紧缩预期，都会带来对超高估值资产的定价影响。因此在产品成立初期我们试图通过购买相对估值合理且具备成长性的公司换得中长期的回报，但在 2 月中核心资产的冲高中，该类型资产反而以下跌

作为体现，为了确保新产品的净值，我们采取了保守的做法先将其卖出。其后又平衡了持仓中核心资产的权重，试图站在客观的角度去再度评估我们对各类资产的理解。但由于已经具备了较强的风险意识，因此在春节后核心资产出现下跌之前，我们基本立刻就抛出，并且回到了我们既有的经济顺周期的投资思路。这 3 次思维的变化出现在非常短的时间内，并带来了初期的较高换手，但我们认为并非不值得，因为市场是不可预测的，拐点同样是难以预知的，在某种程度上站在市场之内又是我们公募基金客户所需要的。我一向认为投资研究的主要工作是去选择风险回报比例合理的资产去进行组合构建。在经历过这一次之后，我进一步完善了体系，尽可能在未来面对不确定性时能够更好的处理。组合内现在的资产多以后疫情时代相对会受益的与实体和出行密切相关类的公司为主，此外由于全球经济会持续性复苏，我们还持续筛选过往 5 年均不为市场所研究和投资的中小盘股票，其中不乏较多的隐形冠军。

对未来的展望中，我们认为中国和世界经济的基本面在疫情后会有较好的复苏，且持续市场可能较长。因此会持续关注、研究和投资在此过程中企业盈利和发展收益的标的。同时，全球的流动性峰值可能接近或者已经过去，高估值没有现金流的资产我们会保持非常谨慎的态度。但整体而言，市场的结构性机会仍然是很多，我们相信仍可为投资者带来持续稳定的回报。

4.5 报告期内基金的业绩表现

截至本报告期末达诚宜创精选混合 A 基金份额净值为 0.9755 元，本报告期份额净值增长率为 -2.45%；达诚宜创精选混合 C 基金份额净值为 0.9747 元，本报告期份额净值增长率为 -2.53%，同期业绩比较基准增长率为 -6.88%。

4.6 报告期内基金持有人数或基金资产净值预警说明

报告期内，本基金未出现连续二十个工作日基金份额持有人数量不满二百人或者基金资产净值低于五千万元的情形。

§ 5 投资组合报告

5.1 报告期末基金资产组合情况

| 序号 | 项目 | 金额（元） | 占基金总资产的比例（%） |
|----|--------|----------------|--------------|
| 1 | 权益投资 | 229,105,043.18 | 91.11 |
| | 其中：股票 | 229,105,043.18 | 91.11 |
| 2 | 基金投资 | - | - |
| 3 | 固定收益投资 | - | - |
| | 其中：债券 | - | - |
| | 资产支持证券 | - | - |
| 4 | 贵金属投资 | - | - |

| | | | |
|---|-------------------|----------------|--------|
| 5 | 金融衍生品投资 | - | - |
| 6 | 买入返售金融资产 | - | - |
| | 其中：买断式回购的买入返售金融资产 | - | - |
| 7 | 银行存款和结算备付金合计 | 22,345,512.65 | 8.89 |
| 8 | 其他资产 | 2,174.04 | 0.00 |
| 9 | 合计 | 251,452,729.87 | 100.00 |

注：本基金本报告期末通过深港通交易机制投资的港股市值为人民币 47,612,068.39 元，占基金资产净值比例 19.06%。

5.2 报告期末按行业分类的股票投资组合

5.2.1 报告期末按行业分类的境内股票投资组合

| 代码 | 行业类别 | 公允价值（元） | 占基金资产净值比例（%） |
|----|------------------|----------------|--------------|
| A | 农、林、牧、渔业 | 12,537,661.00 | 5.02 |
| B | 采矿业 | 1,270,336.00 | 0.51 |
| C | 制造业 | 26,157,853.04 | 10.47 |
| D | 电力、热力、燃气及水生产和供应业 | 3,140,646.12 | 1.26 |
| E | 建筑业 | 1,301,382.00 | 0.52 |
| F | 批发和零售业 | 2,265,667.50 | 0.91 |
| G | 交通运输、仓储和邮政业 | 40,059,229.13 | 16.04 |
| H | 住宿和餐饮业 | 32,341,550.00 | 12.95 |
| I | 信息传输、软件和信息技术服务业 | 2,472,019.00 | 0.99 |
| J | 金融业 | 38,721,269.00 | 15.50 |
| K | 房地产业 | - | - |
| L | 租赁和商务服务业 | - | - |
| M | 科学研究和技术服务业 | 1,322,500.00 | 0.53 |
| N | 水利、环境和公共设施管理业 | 8,694,030.00 | 3.48 |
| O | 居民服务、修理和其他服务业 | - | - |
| P | 教育 | - | - |
| Q | 卫生和社会工作 | - | - |
| R | 文化、体育和娱乐业 | 11,208,832.00 | 4.49 |
| S | 综合 | - | - |
| | 合计 | 181,492,974.79 | 72.65 |

5.2.2 报告期末按行业分类的港股通投资股票投资组合

| 行业类别 | 公允价值（人民币） | 占基金资产净值比例（%） |
|---------|---------------|--------------|
| 基础材料 | - | - |
| 消费者非必需品 | 10,489,785.91 | 4.20 |
| 消费者常用品 | 2,158,251.65 | 0.86 |

| | | |
|-------|---------------|-------|
| 能源 | 12,407,031.11 | 4.97 |
| 金融 | 436,437.43 | 0.17 |
| 医疗保健 | - | - |
| 工业 | 13,913,420.77 | 5.57 |
| 信息技术 | 1,166,517.44 | 0.47 |
| 电信服务 | 7,040,624.08 | 2.82 |
| 公用事业 | - | - |
| 地产建筑业 | - | - |
| 合计 | 47,612,068.39 | 19.06 |

注：以上分类采用全球行业分类标准（GICS）。

5.3 报告期末按公允价值占基金资产净值比例大小排序的前十名股票投资明细

| 序号 | 股票代码 | 股票名称 | 数量（股） | 公允价值（元） | 占基金资产净值比例（%） |
|----|----------|----------|-----------|---------------|--------------|
| 1 | 600754 | 锦江酒店 | 301,000 | 16,705,500.00 | 6.69 |
| 2 | 600258 | 首旅酒店 | 573,800 | 15,636,050.00 | 6.26 |
| 3 | 01055 HK | 中国南方航空股份 | 2,858,000 | 13,913,420.77 | 5.57 |
| 4 | 002928 | 华夏航空 | 858,343 | 13,767,821.72 | 5.51 |
| 5 | 601601 | 中国太保 | 308,500 | 11,673,640.00 | 4.67 |
| 6 | 300144 | 宋城演艺 | 522,800 | 11,208,832.00 | 4.49 |
| 7 | 00780 HK | 同程艺龙 | 707,600 | 10,489,785.91 | 4.20 |
| 8 | 00883 HK | 中国海洋石油 | 1,475,000 | 10,135,187.27 | 4.06 |
| 9 | 600115 | 东方航空 | 1,847,899 | 10,089,528.54 | 4.04 |
| 10 | 601111 | 中国国航 | 1,108,500 | 10,031,925.00 | 4.02 |

5.4 报告期末按债券品种分类的债券投资组合

无。

5.5 报告期末按公允价值占基金资产净值比例大小排序的前五名债券投资明细

无。

5.6 报告期末按公允价值占基金资产净值比例大小排序的前十名资产支持证券投资 明细

无。

5.7 报告期末按公允价值占基金资产净值比例大小排序的前五名贵金属投资明细

无。

5.8 报告期末按公允价值占基金资产净值比例大小排序的前五名权证投资明细

无。

5.9 报告期末本基金投资的股指期货交易情况说明

5.9.1 报告期末本基金投资的股指期货持仓和损益明细

无。

5.9.2 本基金投资股指期货的投资政策

无。

5.10 报告期末本基金投资的国债期货交易情况说明

5.10.1 本期国债期货投资政策

无。

5.10.2 报告期末本基金投资的国债期货持仓和损益明细

无。

5.10.3 本期国债期货投资评价

无。

5.11 投资组合报告附注

5.11.1 本基金投资的前十名证券的发行主体本期是否出现被监管部门立案调查，或在报告编制日前一年内受到公开谴责、处罚的情形

报告期内基金投资的前十名证券发行主体没有被监管部门立案调查，或在报告编制日前一年内收到公开谴责、处罚。

5.11.2 基金投资的前十名股票是否超出基金合同规定的备选股票库

基金投资的前十名股票中，没有投资超出基金合同规定备选股票库之外的股票。

5.11.3 其他资产构成

| 序号 | 名称 | 金额（元） |
|----|---------|----------|
| 1 | 存出保证金 | - |
| 2 | 应收证券清算款 | - |
| 3 | 应收股利 | - |
| 4 | 应收利息 | 2,174.04 |
| 5 | 应收申购款 | - |
| 6 | 其他应收款 | - |
| 7 | 待摊费用 | - |
| 8 | 其他 | - |
| 9 | 合计 | 2,174.04 |

5.11.4 报告期末持有的处于转股期的可转换债券明细

无。

5.11.5 报告期末前十名股票中存在流通受限情况的说明

无。

5.11.6 投资组合报告附注的其他文字描述部分

由于四舍五入的原因，分项之和与合计项之间可能存在尾差。

§ 6 开放式基金份额变动

单位：份

| 项目 | 达诚宜创精选混合 A | 达诚宜创精选混合 C |
|------------------------------------|----------------|---------------|
| 基金合同生效日(2021年1月26日)基金份额总额 | 199,919,154.53 | 56,208,085.12 |
| 基金合同生效日起至报告期期末基金总申购份额 | - | - |
| 减:基金合同生效日起至报告期期末基金总赎回份额 | - | - |
| 基金合同生效日起至报告期期末基金拆分变动份额(份额减少以“-”填列) | - | - |
| 报告期期末基金份额总额 | 199,919,154.53 | 56,208,085.12 |

注：1、本基金合同生效日为 2021 年 1 月 26 日。

2、总申购份额含红利再投、转换入份额，总赎回份额含转换出份额。

§ 7 基金管理人运用固有资金投资本基金情况**7.1 基金管理人持有本基金份额变动情况**

本基金的基金管理人于本报告期末持有本基金份额。

7.2 基金管理人运用固有资金投资本基金交易明细

本基金的基金管理人于本报告期末运用固有资金投资本基金。

§ 8 影响投资者决策的其他重要信息**8.1 报告期内单一投资者持有基金份额比例达到或超过 20%的情况**

本基金本报告期内不存在单一投资者持有基金份额比例达到或超过 20%的情况。

8.2 影响投资者决策的其他重要信息

无。

§ 9 备查文件目录

9.1 备查文件目录

- (1) 中国证监会准予达诚宜创精选混合型证券投资基金募集注册文件
- (2) 达诚宜创精选混合型证券投资基金基金合同
- (3) 达诚宜创精选混合型证券投资基金托管协议
- (4) 法律意见书
- (5) 基金管理人业务资格批件、营业执照和公司章程

9.2 存放地点

基金管理人、基金托管人住所

9.3 查阅方式

- (1) 投资者可在营业时间免费查阅，也可按工本费购买复印件
- (2) 投资者对本报告书如有疑问，可咨询本基金管理人网站 www.integrity-funds.com 或客服电话 021-60581258。

达诚基金管理有限公司

2021 年 4 月 22 日