

# 诺德安盈纯债债券型证券投资基金 2021 年第 1 季度报告

2021 年 3 月 31 日

基金管理人：诺德基金管理有限公司

基金托管人：兴业银行股份有限公司

报告送出日期：2021 年 4 月 22 日

## § 1 重要提示

基金管理人的董事会及董事保证本报告所载资料不存在虚假记载、误导性陈述或重大遗漏，并对其内容的真实性、准确性和完整性承担个别及连带责任。

基金托管人兴业银行股份有限公司根据本基金合同规定，于 2021 年 4 月 20 日复核了本报告中的财务指标、净值表现和投资组合报告等内容，保证复核内容不存在虚假记载、误导性陈述或者重大遗漏。

基金管理人承诺以诚实信用、勤勉尽责的原则管理和运用基金资产，但不保证基金一定盈利。

基金的过往业绩并不代表其未来表现。投资有风险，投资者在作出投资决策前应仔细阅读本基金的招募说明书。

本报告中财务资料未经审计。

本报告期自 2021 年 1 月 1 日起至 3 月 31 日止。

## § 2 基金产品概况

基金简称	诺德安盈
场内简称	-
基金主代码	008937
交易代码	008937
基金运作方式	契约型开放式
基金合同生效日	2020 年 5 月 25 日
报告期末基金份额总额	262,004.05 份
投资目标	本基金在严格控制风险的基础上，追求基金资产的长期稳健增值。
投资策略	本基金通过综合分析国内外宏观经济态势、利率走势、收益率曲线变化趋势等因素，并结合各种固定收益类资产在特定经济形势下的估值水平、预期收益和预期风险特征，构建投资组合的久期水平、期限结构和类属配置，并根据市场变化及时进行调整，力求获取长期稳健的投资收益。
业绩比较基准	中债综合（全价）指数收益率
风险收益特征	本基金为债券型基金，其预期风险与预期收益高于货币市场基金，低于混合型基金和股票型基金。
基金管理人	诺德基金管理有限公司
基金托管人	兴业银行股份有限公司

### § 3 主要财务指标和基金净值表现

#### 3.1 主要财务指标

单位：人民币元

主要财务指标	报告期（2021年1月1日—2021年3月31日）
1. 本期已实现收益	174,088.93
2. 本期利润	694,769.41
3. 加权平均基金份额本期利润	0.0042
4. 期末基金资产净值	265,160.24
5. 期末基金份额净值	1.0120

注：1. 所述基金业绩指标不包括持有人认购或交易基金的各项费用，计入费用后实际收益水平要低于所列数字。

2. 本期已实现收益指基金本期利息收入、投资收益、其他收入（不含公允价值变动收益）扣除相关费用后的余额，本期利润为本期已实现收益加上本期公允价值变动收益。

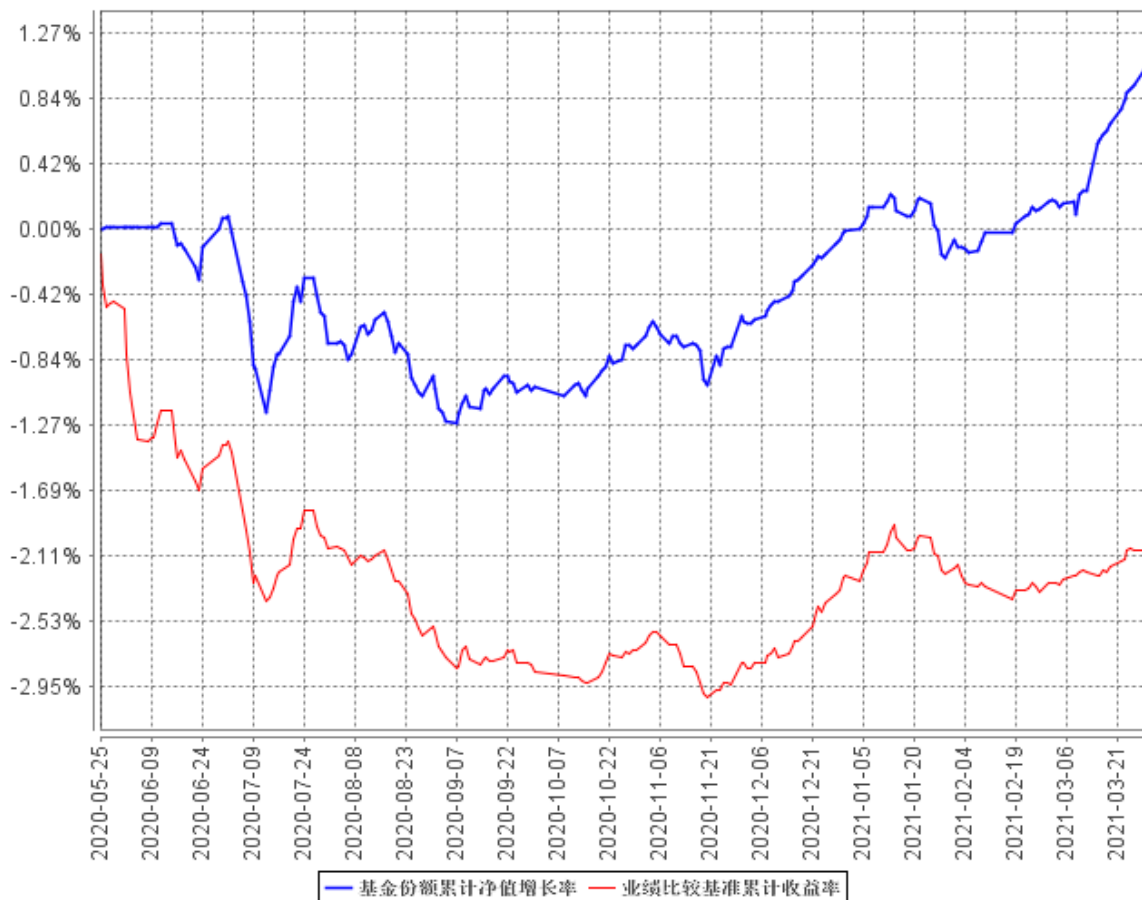
#### 3.2 基金净值表现

##### 3.2.1 基金份额净值增长率及其与同期业绩比较基准收益率的比较

阶段	净值增长率 ①	净值增长率 标准差②	业绩比较基 准收益率③	业绩比较基准 收益率标准差 ④	①—③	②—④
过去三个月	1.21%	0.06%	0.20%	0.04%	1.01%	0.02%
过去六个月	2.24%	0.06%	0.84%	0.04%	1.40%	0.02%
自基金合同 生效起至今	1.20%	0.08%	-2.04%	0.07%	3.24%	0.01%

### 3.2.2 自基金合同生效以来基金累计净值增长率变动及其与同期业绩比较基准收益率变动的比较

基金份额累计净值增长率与同期业绩比较基准收益率的历史走势对比图



注：本基金成立于 2020 年 5 月 25 日，图示时间段为 2020 年 5 月 25 日至 2021 年 3 月 31 日。

本基金成立未满 1 年。本基金建仓期间自 2020 年 5 月 25 日至 2020 年 11 月 24 日，报告期结束资产配置比例符合本基金基金合同规定。

## § 4 管理人报告

### 4.1 基金经理（或基金经理小组）简介

姓名	职务	任本基金的基金经理期限		证券从业年限	说明
		任职日期	离任日期		
景辉	本基金基金经理、	2020 年 5 月 25 日	-	8	上海财经大学金融学硕士。2005 年 2 月至

	诺德增强收益债券型证券投资基金基金经理、诺德短债债券型证券投资基金基金经理、诺德安瑞39个月定期开放债券型证券投资基金基金经理、诺德安鸿纯债债券型证券投资基金基金经理、诺德安盛纯债债券型证券投资基金基金经理				2017年4月期间，先后任职于金川集团、浙江银监局、杭州银行股份有限公司。2017年5月加入诺德基金管理有限公司，从事投资研究工作，具有基金从业资格。
刘建岩	本基金基金经理、诺德增强收益债券型证券投资基金基金经理、总经理助理	2020年7月15日	-	15	对外经贸大学经济学硕士。历任第一创业证券有限责任公司研究员、投资经理，鹏华基金管理有限公司基金经理、固定收益部副总经理。2020年1月加入诺德基金管理有限公司，担任总经理助理职务，具有基金从业资格。

注：1、对基金的首任基金经理，其“任职日期”为基金合同生效日；除首任基金经理外，“任职日期”为本公司总经理办公会作出决定并履行必要备案程序后对外公告的任职日期；“离任日期”为本公司总经理办公会作出决定并履行必要备案程序后对外公告的离任日期。

2、证券从业的含义遵从行业协会《证券业从业人员资格管理办法》的相关规定。

#### 4.1.1 期末兼任私募资产管理计划投资经理的基金经理同时管理的产品情况

无。

#### 4.2 管理人对报告期内本基金运作合规守信情况的说明

本报告期内，本基金管理人严格遵守基金合同、《证券投资基金法》、《公开募集证券投资基金运作管理办法》等法律、法规和监管部门的相关规定，依照诚实信用、勤勉尽责、安全高效的原则管理和运用基金资产，在认真控制投资风险的基础上，为基金持有人谋取最大利益，没有损害基金持有人利益的行为。

#### 4.3 公平交易专项说明

##### 4.3.1 公平交易制度的执行情况

本公司已经建立了投资决策及交易内控制度，确保在投资管理活动中公平对待不同投资组合，维护投资者的利益。此外，本基金管理人还建立了公平交易制度，确保不同基金在买卖同一证券时，按照比例分配的原则在各基金间公平分配交易量。公司交易系统中使用公平交易模块，一旦出现不同基金同时买卖同一证券时，系统自动切换至公平交易模块进行委托。本报告期内，公平交易制度总体执行情况良好。

##### 4.3.2 异常交易行为的专项说明

公司根据中国证监会颁布的《证券投资基金管理公司公平交易制度指导意见》，制定了《诺德基金管理有限公司异常交易监控与报告管理办法》，明确公司对投资组合的同向与反向交易和其他日常交易行为进行监控，并对发现的异常交易行为进行报告。该办法覆盖异常交易的类型、界定标准、监控方法与识别程序、对异常交易的分析报告等内容并得到有效执行。本报告期内，本基金未有参与交易所公开竞价同日反向交易成交较少的单边交易量超过该证券当日成交量 5% 的交易，也未发现存在不公平交易的情况。

#### 4.4 报告期内基金投资策略和运作分析

2021 年一季度国内经济走在良性复苏轨道上，并呈现出生产强于需求、出口好于内需的特征。本产品总体投资策略偏空，债券组合久期和杠杆均不高，对债市仍保持谨慎。

宏观层面看，2021 年一季度数据显示国内经济整体仍处在良性修复的轨道上，并呈现出生产强于需求、出口好于内需的特征，其中制造业供需景气度相当高，服务业则重回复苏轨道，地产投资韧性依旧较强。往后看，全球长期通胀预期上行趋势相对明晰，而国内 PPI 可能会阶段性加

速上升；随着欧美疫苗接种覆盖率的大幅提升，全球经济复苏进度可能会超市场预期。但值得注意的是，随着美元走强、美债收益率上行、通胀预期走高、加上全球经济复苏“冷热不均”，新兴市场面临着较高的资本流出、本币贬值压力，全球金融市场波动将可能会加大。

今年 1-2 月，国内工业恢复甚至超出了疫情前，而服务业基本回到了疫情前正常增长轨道上，除了餐饮类消费外，社会消费品零售总额增长好于市场预期，总体看生产端、消费端需求复苏均好于预期。考虑到 2 月企业经营活动预期和企业中长期贷款都较好，预计后续制造业投资和基建投资增长动能将增强。3 月 PMI 更是强势回升，需求牵引生产走强，经济动能明显改善，随着海外生产秩序恢复、全球制造业景气回升，外需复苏背景下国内出口形势依然乐观。

着眼海外，目前美英两国新冠疫苗接种覆盖率超过 40%，服务业加速重启。美国政府 1.9 亿美元财政刺激落地，进一步推升已在快速回升的总需求，同时也推升了市场通胀预期，导致美元长债收益率易上难下。值得注意的是由于新冠疫苗接种“冷热不均”，发达国家和部分新兴市场国家经济重启存在着错位风险。全球总需求回升或将拉动全球工业和贸易周期回升，包括中国、欧美在内的制造业出口国将明显受益，但有进口依赖度高、疫情防控不力、债务负担等特征的新兴市场国家可能面临较大的输入性通胀、资本流出、本币贬值压力。实际上，面对通胀压力骤增与资本外流冲击，巴西、土耳其、俄罗斯三大新兴市场国家近日不得不选择紧急加息。

展望二季度，我们认为全球经济可能会进入通胀上行、共振复苏的节奏，金融市场波动可能会加大，国内经济政策稳中偏紧，以美联储为代表的欧美央行，在操作上也可能类似 2020 年第三、四季度中国央行的“不急转弯”货币政策态度。投资策略来看，对债市仍保持谨慎，可关注地方债发行供给放量、央行货币政策 OMO 操作等对市场的影响。

#### 4.5 报告期内基金的业绩表现

截至 2021 年 3 月 31 日，本基金份额净值为 1.0120 元，累计净值为 1.0120 元。本报告期份额净值增长率为 1.21%，同期业绩比较基准增长率为 0.20%。

#### 4.6 报告期内基金持有人数或基金资产净值预警说明

本报告期内，本基金存在连续二十个工作日出现基金资产净值低于五千万元的情形，本基金曾存在连续二十个工作日出现基金份额持有人数量不满两百人的情形。

## § 5 投资组合报告

### 5.1 报告期末基金资产组合情况

序号	项目	金额（元）	占基金总资产的比例（%）
1	权益投资	-	-
	其中：股票	-	-
2	基金投资	-	-
3	固定收益投资	213,828.80	25.68
	其中：债券	213,828.80	25.68
	资产支持证券	-	-
4	贵金属投资	-	-
5	金融衍生品投资	-	-
6	买入返售金融资产	-	-
	其中：买断式回购的买入返售金融资产	-	-
7	银行存款和结算备付金合计	209,111.05	25.12
8	其他资产	409,589.17	49.20
9	合计	832,529.02	100.00

### 5.2 报告期末按行业分类的股票投资组合

#### 5.2.1 报告期末按行业分类的境内股票投资组合

本基金本报告期末未持有股票。

#### 5.2.2 报告期末按行业分类的港股通投资股票投资组合

本基金本报告期末未持有港股通投资股票。

### 5.3 报告期末按公允价值占基金资产净值比例大小排序的前十名股票投资明细

本基金本报告期末未持有股票。

### 5.4 报告期末按债券品种分类的债券投资组合

序号	债券品种	公允价值（元）	占基金资产净值比例（%）
1	国家债券	213,828.80	80.64
2	央行票据	-	-
3	金融债券	-	-



	其中：政策性金融债	-	-
4	企业债券	-	-
5	企业短期融资券	-	-
6	中期票据	-	-
7	可转债（可交换债）	-	-
8	同业存单	-	-
9	其他	-	-
10	合计	213,828.80	80.64

### 5.5 报告期末按公允价值占基金资产净值比例大小排序的前五名债券投资明细

序号	债券代码	债券名称	数量（张）	公允价值（元）	占基金资产净值比例（%）
1	019649	21 国债 01	2,140	213,828.80	80.64

### 5.6 报告期末按公允价值占基金资产净值比例大小排序的前十名资产支持证券投资明细

本基金本报告期末未持有资产支持证券。

### 5.7 报告期末按公允价值占基金资产净值比例大小排序的前五名贵金属投资明细

本基金本报告期末未持有贵金属。

### 5.8 报告期末按公允价值占基金资产净值比例大小排序的前五名权证投资明细

本基金本报告期末未持有权证。

### 5.9 报告期末本基金投资的国债期货交易情况说明

#### 5.9.1 本期国债期货投资政策

本基金本报告期末未投资国债期货。

#### 5.9.2 报告期末本基金投资的国债期货持仓和损益明细

本基金本报告期末未投资国债期货。

#### 5.9.3 本期国债期货投资评价

本基金本报告期末未投资国债期货。

## 5.10 投资组合报告附注

### 5.10.1 本基金投资的前十名证券的发行主体本期受到调查以及处罚的情况的说明

本报告期内，本基金投资的前十名证券的发行主体不存在被监管部门立案调查的情况，在报告编制日前一年内也不存在受到公开谴责、处罚的情况。

### 5.10.2 基金投资的前十名股票超出基金合同规定的备选股票库情况的说明

本基金本报告期内投资的前十名股票中，不存在投资于超出基金合同规定备选股票库之外的股票。

### 5.10.3 其他资产构成

序号	名称	金额（元）
1	存出保证金	-
2	应收证券清算款	407,570.06
3	应收股利	-
4	应收利息	1,019.91
5	应收申购款	999.20
6	其他应收款	-
7	其他	-
8	合计	409,589.17

### 5.10.4 报告期末持有的处于转股期的可转换债券明细

本基金本报告期末未持有处于转股期的可转换债券。

### 5.10.5 报告期末前十名股票中存在流通受限情况的说明

本基金本报告期末前十名股票中不存在流通受限的情况。

### 5.10.6 投资组合报告附注的其他文字描述部分

由于四舍五入的原因，分项之和与合计项之间可能存在尾差。

## § 6 开放式基金份额变动

单位：份

报告期期初基金份额总额	400,020,698.57
报告期期间基金总申购份额	913,313.47
减:报告期期间基金总赎回份额	400,672,007.99
报告期期间基金拆分变动份额(份额减少以“-”填列)	-
报告期期末基金份额总额	262,004.05

注:总申购份额含转换入份额;总赎回份额含转换出份额。

## § 7 基金管理人运用固有资金投资本基金情况

### 7.1 基金管理人持有本基金份额变动情况

单位:份

报告期期初管理人持有的本基金份额	-
报告期期间买入/申购总份额	198,056.20
报告期期间卖出/赎回总份额	-
报告期期末管理人持有的本基金份额	198,056.20
报告期期末持有的本基金份额占基金总份额比例(%)	75.59

### 7.2 基金管理人运用固有资金投资本基金交易明细

序号	交易方式	交易日期	交易份额(份)	交易金额(元)	适用费率
1	申购	2021年3月9日	198,056.20	200,000.00	0.80%
合计			198,056.20	200,000.00	

注:基金管理人诺德基金在本报告期内申购本基金的交易委托诺德基金直销柜台办理,申购费率为0.8%。

## § 8 影响投资者决策的其他重要信息

### 8.1 报告期内单一投资者持有基金份额比例达到或超过 20%的情况

投资者类别	报告期内持有基金份额变化情况					报告期末持有基金情况	
	序号	持有基金份额比例达到或者超过 20%的时间区间	期初份额	申购份额	赎回份额	持有份额	份额占比
机构	1	20210101 - 20210111	200,000,666.67	-	200,000,666.67	0.00	0.00%
	2	20210101 - 20210308	200,000,666.67	-	200,000,666.67	0.00	0.00%
	3	20210309 - 20210331	-	198,056.20	-	198,056.20	75.59%
个人	1	20210309 - 20210330	-	444,061.43	443,061.43	1,000.00	0.38%
产品特有风险							
<p>1、基金净值大幅波动的风险 单一持有基金比例过高的投资者连续大量赎回，可能会影响基金投资的持续性和稳定性，增加变现成本。同时，按照净值计算尾差处理规则可能引起基金份额净值异常上涨或下跌。</p> <p>2、赎回申请延期办理的风险 单一持有基金比例过高的投资者大额赎回后可能触发本基金巨额赎回条件，导致同期中小投资者小额赎回面临部分延期办理的情况。</p> <p>3、基金投资策略难以实现的风险 单一持有基金比例过高的投资者大额赎回后，可能引起基金资产总净值显著降低，从而使基金在投资时受到限制，导致基金投资策略难以实现。</p>							

### 8.2 影响投资者决策的其他重要信息

无。

## § 9 备查文件目录

### 9.1 备查文件目录

- 1、中国证监会批准本基金发行及募集的文件。
- 2、《诺德安盈纯债债券型证券投资基金基金合同》。
- 3、《诺德安盈纯债债券型证券投资基金托管协议》。
- 4、诺德基金管理有限公司批准成立文件、营业执照、公司章程。
- 5、诺德安盈纯债债券型证券投资基金本季度报告原文。
- 6、诺德基金管理有限公司董事会决议。

### 9.2 存放地点

基金管理人和/或基金托管人的住所,并登载于基金管理人网站:<http://www.nuodefund.com>。

### 9.3 查阅方式

投资者可在营业时间至基金管理人办公场所免费查阅或登录基金管理人网站查阅。

投资者对本报告如有疑问,可咨询本基金管理人诺德基金管理有限公司,咨询电话  
400-888-0009、(021)68604888,或发电子邮件,E-mail:service@nuodefund.com。

诺德基金管理有限公司

2021 年 4 月 22 日