

# 宝盈融源可转债债券型证券投资基金 2021 年第 1 季度报告

2021 年 3 月 31 日

基金管理人：宝盈基金管理有限公司

基金托管人：中国银行股份有限公司

报告送出日期：2021 年 4 月 22 日

## § 1 重要提示

基金管理人的董事会及董事保证本报告所载资料不存在虚假记载、误导性陈述或重大遗漏，并对其内容的真实性、准确性和完整性承担个别及连带责任。

基金托管人中国银行股份有限公司根据本基金合同规定，于 2021 年 4 月 21 日复核了本报告中的财务指标、净值表现和投资组合报告等内容，保证复核内容不存在虚假记载、误导性陈述或者重大遗漏。

基金管理人承诺以诚实信用、勤勉尽责的原则管理和运用基金资产，但不保证基金一定盈利。

基金的过往业绩并不代表其未来表现。投资有风险，投资者在作出投资决策前应仔细阅读本基金的招募说明书。

本报告中财务资料未经审计。

本报告期自 2021 年 1 月 1 日起至 3 月 31 日止。

## § 2 基金产品概况

基金简称	宝盈融源可转债债券
基金主代码	006147
基金运作方式	契约型开放式
基金合同生效日	2019 年 9 月 4 日
报告期末基金份额总额	47,470,119.89 份
投资目标	本基金在严格控制投资组合风险和保持基金资产流动性的基础上，以可转换债券为主要投资标的，力争实现基金资产的长期增值。
投资策略	<p>1、债券投资策略</p> <p>本基金以宏观研究、行业研究、公司研究三个维度为决策出发点，结合估值研究、投资者行为研究，自上而下确定组合整体杠杆率以及各类债券资产的配置比例。同时，本基金注重微观层面的投资研究及策略，尤其是在信用债券领域，具体投资标的的选取和估值评估侧重深入的自下而上研究。</p> <p>本基金充分发挥基金管理人在信用债市场所积累的长期经验，利用自主开发的信用分析体系及数据、经验积累，结合行业研究、公司研究进行自下而上选券。</p> <p>本基金采用的投资策略主要为（包括但不限于）：债券资产配置策略、行业配置策略、公司配置策略、流动性管理策略。</p> <p>2、可转换债券（含可交换债券）投资策略</p> <p>基于行业研究、公司研究可转债估值模型分析，本基金在一、二级市场投资可转债（含可交换</p>

	<p>债)。</p> <p>3、股票投资策略</p> <p>(1) 本基金股票投资以定性和定量分析为基础，从基本面分析入手，主要遵循以下三个步骤：</p> <p>1) 本基金将对股票的风格特征进行评估，从股票池中选择成长与价值特性突出的股票。</p> <p>2) 对股票的基本面素质进行筛选，应用基本面分析方法，确定优质成长股与优质价值股的评价标准，在第一步选择出的具有鲜明风格的股票名单中，进一步分析，选出基本面较好的股票。</p> <p>3) 进行成长与价值的风格配置。本基金将根据对市场的判断，动态地调整成长股与价值股的投资比重，追求在可控风险前提下的稳健回报。</p> <p>在以上形成的价值股、成长股股票池中，本基金根据对市场趋势的判断、宏观经济环境等因素，对成长与价值股的投资比例进行配置。总体而言，成长股与价值股在股票资产中进行相对均衡的配置，适度调整。以控制因风格带来的投资风险，降低组合波动的风险，提高整体收益率。</p> <p>(2) 高股息股票投资策略</p> <p>重点投资于竞争格局稳定、长期回报优秀的高股息率低估值股票，分析维度主要有行业状况、竞争格局、财务质量、盈利能力、估值水平等。</p> <p>4、资产支持证券投资策略</p> <p>本基金投资资产支持证券将综合运用久期管理、收益率曲线变动分析、收益率利差分析和公司基本面分析、把握市场交易机会等积极策略，在严格控制风险的情况下，通过信用研究和流动性管理，选择风险调整后的收益高的品种进行投资，以期获得长期稳定收益。</p> <p>5、国债期货投资策略</p> <p>本基金在进行国债期货投资时，将根据风险管理原则，以套期保值为主要目的，采用流动性好、交易活跃的期货合约，通过对债券市场和期货市场运行趋势的研究，结合国债期货的定价模型寻求其合理的估值水平，与现货资产进行匹配，通过多头或空头套期保值等策略进行套期保值操作。基金管理人将充分考虑国债期货的收益性、流动性及风险性特征，运用国债期货对冲系统性风险、对冲特殊情况下的流动性风险，如大额申购赎回等；利用金融衍生品的杠杆作用以达到降低投资组合的整体风险的目的。</p> <p>6、存托凭证投资策略</p> <p>本基金将结合宏观经济状况和发行人所处行业的景气度，关注发行人基本面情况、公司竞争优</p>
--	---

	势、公司治理结构、有关信息披露情况、市场估值等因素，通过定性分析和定量分析相结合的办法，选择投资价值高的存托凭证进行投资，谨慎决定存托凭证的标的选择和配置比例。	
业绩比较基准	中证可转换债券指数收益率×80%+中证综合债券指数收益率×10%+沪深 300 指数收益率×10%	
风险收益特征	本基金为债券型基金，预期收益和预期风险高于货币市场基金，低于混合型基金、股票型基金。本基金主要投资于可转换债券，在债券型基金中属于风险水平相对较高的产品。	
基金管理人	宝盈基金管理有限公司	
基金托管人	中国银行股份有限公司	
下属分级基金的基金简称	宝盈融源可转债债券 A	宝盈融源可转债债券 C
下属分级基金的交易代码	006147	006148
报告期末下属分级基金的份额总额	31,469,286.60 份	16,000,833.29 份

### § 3 主要财务指标和基金净值表现

#### 3.1 主要财务指标

单位：人民币元

主要财务指标	报告期（2021年1月1日—2021年3月31日）	
	宝盈融源可转债债券 A	宝盈融源可转债债券 C
1. 本期已实现收益	-1,955,656.84	-1,029,650.91
2. 本期利润	-4,767,861.42	-2,161,249.82
3. 加权平均基金份额本期利润	-0.1405	-0.1283
4. 期末基金资产净值	32,136,974.54	16,262,194.22
5. 期末基金份额净值	1.0212	1.0163

注：1、本期已实现收益指基金本期利息收入、投资收益、其他收入（不含公允价值变动收益）扣除相关费用后的余额。

2、本期利润为本期已实现收益加上本期公允价值变动收益。

3、所述基金业绩指标不包括持有人认购或交易基金的各项费用，计入费用后实际收益水平要低于所列数字。

#### 3.2 基金净值表现

##### 3.2.1 基金份额净值增长率及其与同期业绩比较基准收益率的比较

宝盈融源可转债债券 A

阶段	净值增长率①	净值增长率标准差②	业绩比较基准收益率③	业绩比较基准收益率标准差	①—③	②—④

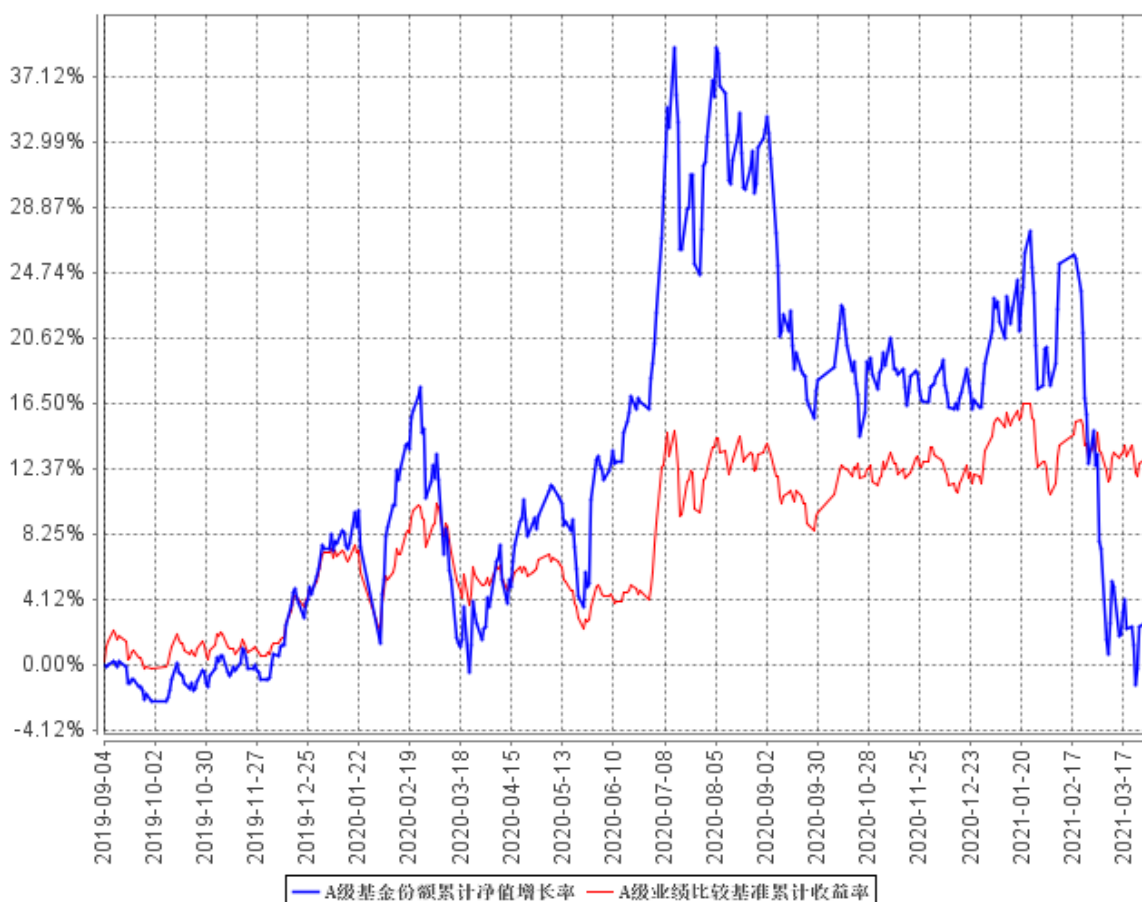
				④		
过去三个月	-14.21%	1.85%	-0.49%	0.64%	-13.72%	1.21%
过去六个月	-13.40%	1.45%	2.97%	0.57%	-16.37%	0.88%
过去一年	-0.19%	1.51%	7.45%	0.65%	-7.64%	0.86%
自基金合同生效起至今	2.12%	1.40%	12.89%	0.65%	-10.77%	0.75%

宝盈融源可转债债券 C

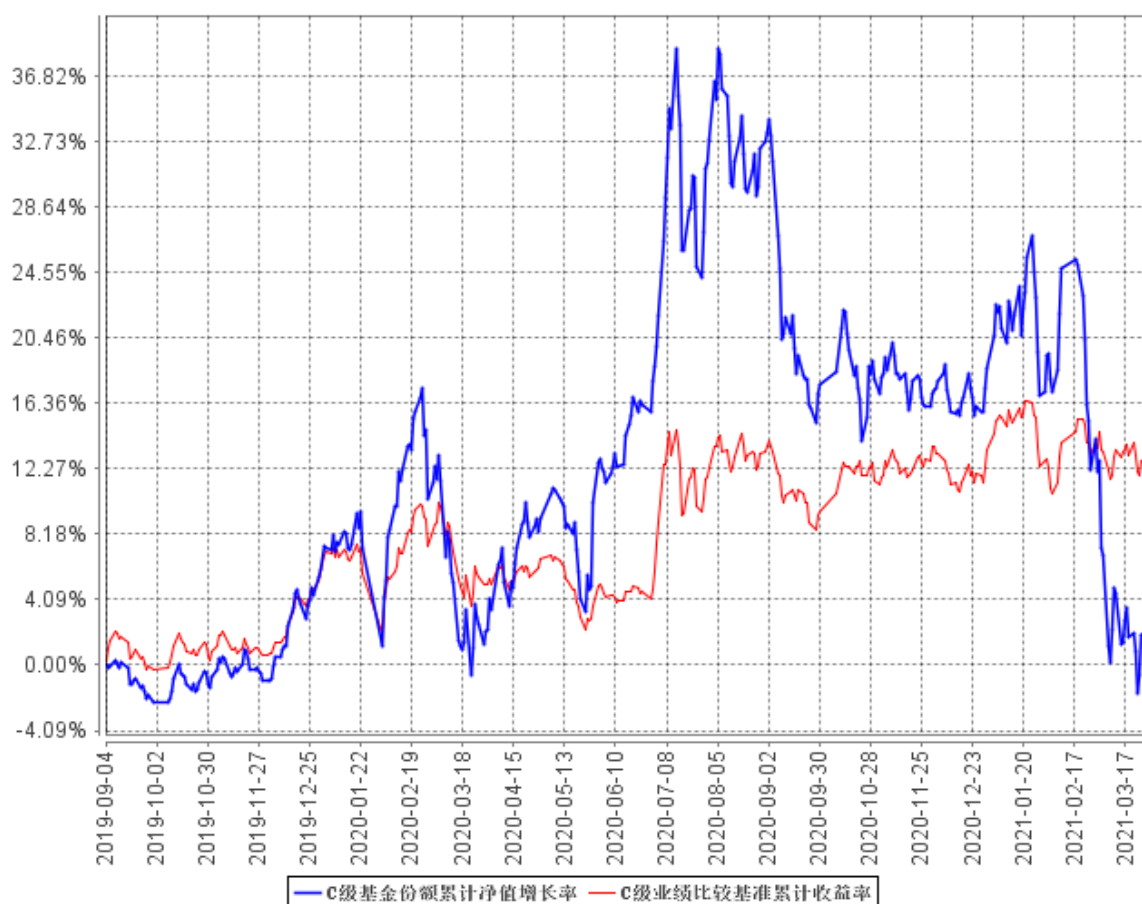
阶段	净值增长率①	净值增长率标准差②	业绩比较基准收益率③	业绩比较基准收益率标准差④	①-③	②-④
过去三个月	-14.27%	1.85%	-0.49%	0.64%	-13.78%	1.21%
过去六个月	-13.53%	1.45%	2.97%	0.57%	-16.50%	0.88%
过去一年	-0.50%	1.51%	7.45%	0.65%	-7.95%	0.86%
自基金合同生效起至今	1.63%	1.40%	12.89%	0.65%	-11.26%	0.75%

### 3.2.2 自基金合同生效以来基金累计净值增长率变动及其与同期业绩比较基准收益率变动的比较

A级基金份额累计净值增长率与同期业绩比较基准收益率的历史走势对比图



C级基金份额累计净值增长率与同期业绩比较基准收益率的历史走势对比图



注：按基金合同规定，本基金自基金合同生效之日起的 6 个月内为建仓期。建仓期结束时本基金的各项资产配置比例符合基金合同中的相关约定。

## § 4 管理人报告

### 4.1 基金经理（或基金经理小组）简介

姓名	职务	任本基金的基金经理期限		证券从业年限	说明
		任职日期	离任日期		
邓栋	本基金、宝盈安泰短债债券型证券投资基金、宝盈祥颐定期开放混合型证券投资基金、宝盈鸿盛债券型证券投资基金、宝盈盈辉纯债债券型证券	2019 年 9 月 4 日	-	11 年	邓栋先生，清华大学土木工程硕士。2008 年 3 月加入毕马威华振会计师事务所，担任审计师；自 2010 年 1 月至 2017 年 8 月在招商基金管理有限公司任职，先后担任固定收益投资部研究员、基金经理、固定收益投资部副总监；2017 年 8 月加入宝盈基金管理有

	投资基金、宝盈祥明一年定期开放混合型证券投资基金、宝盈增强收益债券型证券投资基金、宝盈聚福 39 个月定期开放债券型证券投资基金、宝盈祥裕增强回报混合型证券投资基金的基金经理；固定收益部总经理				限公司固定收益部，历任宝盈聚丰两年定期开放债券型证券投资基金基金经理。中国国籍，证券投资基金从业人员资格。
--	--	--	--	--	---

#### 4.1.1 期末兼任私募资产管理计划投资经理的基金经理同时管理的产品情况

报告期内本基金基金经理未兼任私募资产管理计划投资经理。

#### 4.2 管理人对报告期内本基金运作合规守信情况的说明

本报告期内，本基金管理人严格遵守《中华人民共和国证券投资基金法》等有关法律法规及基金合同等有关基金法律文件的规定，以取信于市场、取信于社会投资公众为宗旨，本着诚实信用、勤勉尽责的原则管理和运用基金资产，在控制风险的前提下，为基金持有人谋求最大利益。在本报告期内，基金运作合法合规，严格遵守法律法规关于公平交易的相关规定，在投资管理活动中公平对待不同投资组合，无损害基金持有人利益的行为。

#### 4.3 公平交易专项说明

##### 4.3.1 公平交易制度的执行情况

基金管理人根据《证券投资基金管理公司公平交易制度指导意见》和《宝盈基金管理有限公司公平交易制度》对本基金的日常交易行为进行监控，并定期制作公平交易分析报告，对不同投资组合的收益率、同向交易价差、反向交易价差作专项分析。报告结果表明，本基金在本报告期内的同向交易价差均在可合理解释范围之内；在本报告期内基金管理人严格遵守法律法规关于公平交易的相关规定，在投资活动中公平对待不同投资组合，公平交易制度执行情况良好，无损害基金持有人利益的行为。

##### 4.3.2 异常交易行为的专项说明

本报告期内，未发现本基金存在异常交易行为。

#### 4.4 报告期内基金投资策略和运作分析

报告期内，本基金严格遵守基金合同约定，主要投资于风险可控，溢价率偏低的可转债，并灵活参与权益资产投资。1 月以来，股票、转债市场大幅上涨，组合以低溢价率、低价转债和大

盘转债资产为主要投资品种，小仓位参与股票投资，并灵活利用组合杠杆作为组合增厚收益来源。春节后股票市场大幅调整，白酒、医药、细分领域龙头等核心资产大幅回调。组合自下而上优选个券机会，并通过维持较高的转债和权益仓位博取超额收益。报告期内，债债券市场震荡走强，权益市场大幅波动，转债市场震荡回调，低价转债表现远弱于指数。

展望后市，我们认为权益市场和转债市场经过调整后存在结构性机会，需要通过自下而上优选个券。

#### 4.5 报告期内基金的业绩表现

截至本报告期末宝盈融源可转债债券 A 基金份额净值为 1.0212 元，本报告期基金份额净值增长率为-14.21%；截至本报告期末宝盈融源可转债债券 C 基金份额净值为 1.0163 元，本报告期基金份额净值增长率为-14.27%；同期业绩比较基准收益率为-0.49%。

#### 4.6 报告期内基金持有人数或基金资产净值预警说明

本基金本报告期内未出现连续二十个工作日基金份额持有人数量不满二百人或者基金资产净值低于五千万元的情形。

## § 5 投资组合报告

### 5.1 报告期末基金资产组合情况

序号	项目	金额（元）	占基金总资产的比例（%）
1	权益投资	9,275,036.00	14.06
	其中：股票	9,275,036.00	14.06
2	基金投资	-	-
3	固定收益投资	50,923,115.30	77.21
	其中：债券	50,923,115.30	77.21
	资产支持证券	-	-
4	贵金属投资	-	-
5	金融衍生品投资	-	-
6	买入返售金融资产	-	-
	其中：买断式回购的买入返售金融资产	-	-
7	银行存款和结算备付金合计	3,603,749.87	5.46
8	其他资产	2,155,236.40	3.27
9	合计	65,957,137.57	100.00



## 5.2 报告期末按行业分类的股票投资组合

代码	行业类别	公允价值（元）	占基金资产净值比例（%）
A	农、林、牧、渔业	-	-
B	采矿业	-	-
C	制造业	6,975,756.00	14.41
D	电力、热力、燃气及水生产和供应业	-	-
E	建筑业	-	-
F	批发和零售业	-	-
G	交通运输、仓储和邮政业	-	-
H	住宿和餐饮业	-	-
I	信息传输、软件和信息技术服务业	-	-
J	金融业	-	-
K	房地产业	-	-
L	租赁和商务服务业	-	-
M	科学研究和技术服务业	2,299,280.00	4.75
N	水利、环境和公共设施管理业	-	-
O	居民服务、修理和其他服务业	-	-
P	教育	-	-
Q	卫生和社会工作	-	-
R	文化、体育和娱乐业	-	-
S	综合	-	-
	合计	9,275,036.00	19.16

## 5.3 报告期末按公允价值占基金资产净值比例大小排序的前十名股票投资明细

序号	股票代码	股票名称	数量（股）	公允价值（元）	占基金资产净值比例（%）
1	002460	赣锋锂业	35,500	3,346,230.00	6.91
2	603259	药明康德	16,400	2,299,280.00	4.75
3	000858	五粮液	7,800	2,090,244.00	4.32
4	000661	长春高新	3,400	1,539,282.00	3.18

## 5.4 报告期末按债券品种分类的债券投资组合

序号	债券品种	公允价值（元）	占基金资产净值比例（%）
1	国家债券	-	-
2	央行票据	-	-
3	金融债券	-	-
	其中：政策性金融债	-	-
4	企业债券	-	-
5	企业短期融资券	-	-
6	中期票据	-	-
7	可转债（可交换债）	50,923,115.30	105.21
8	同业存单	-	-

9	其他	-	-
10	合计	50,923,115.30	105.21

### 5.5 报告期末按公允价值占基金资产净值比例大小排序的前五名债券投资明细

序号	债券代码	债券名称	数量（张）	公允价值（元）	占基金资产净值比例（%）
1	132020	19 蓝星 EB	75,740	9,316,020.00	19.25
2	132021	19 中电 EB	72,990	7,882,920.00	16.29
3	128121	宏川转债	56,270	6,168,880.10	12.75
4	128126	赣锋转 2	30,790	4,998,140.70	10.33
5	128119	龙大转债	39,740	4,622,954.20	9.55

### 5.6 报告期末按公允价值占基金资产净值比例大小排序的前十名资产支持证券投资明细

本基金本报告期末未持有资产支持证券。

### 5.7 报告期末按公允价值占基金资产净值比例大小排序的前五名贵金属投资明细

本基金本报告期末未持有贵金属。

### 5.8 报告期末按公允价值占基金资产净值比例大小排序的前五名权证投资明细

本基金本报告期末未持有权证投资。

### 5.9 报告期末本基金投资的国债期货交易情况说明

#### 5.9.1 本期国债期货投资政策

本基金在进行国债期货投资时，将根据风险管理原则，以套期保值为主要目的，采用流动性好、交易活跃的期货合约，通过对债券市场和期货市场运行趋势的研究，结合国债期货的定价模型寻求其合理的估值水平，与现货资产进行匹配，进行套期保值操作。基金管理人将充分考虑国债期货的收益性、流动性及风险性特征，运用国债期货对冲系统性风险、对冲特殊情况下的流动性风险；利用金融衍生品的杠杆作用以达到降低投资组合整体风险的目的。

#### 5.9.2 报告期末本基金投资的国债期货持仓和损益明细

本基金本报告期末未持有国债期货。

#### 5.9.3 本期国债期货投资评价

本基金本报告期末投资国债期货。

### 5.10 投资组合报告附注

#### 5.10.1 本基金投资的前十名证券的发行主体本期受到调查以及处罚的情况的说明

本基金投资的前十名证券的发行主体在本报告期内没有被监管部门立案调查，在本报告编制日前一年内除赣锋转债、赣锋锂业、大参转债的发行主体外未受到公开谴责、处罚。

2020 年 4 月 13 日，赣锋锂业收到中国证券监督管理委员会江西监管局《关于对江西赣锋锂业股份有限公司采取出具警示函措施的决定》，内容如下：赣锋锂业存在内幕信息知情人登记管理不规范问题，一是未对重大投资进行内幕信息知情人登记，如未对收购阿根廷 Minera Exar 公司 37.5% 股权事项进行内幕信息知情人登记。二是内幕信息知情人登记不完整，2018 年定期报告内幕信息知情人登记中相关人员签名缺失。赣锋锂业的行为违反了中国证监会《关于上市公司建立内幕信息知情人登记管理制度的规定》第六条的规定。本基金注意到，以上事件是赣锋锂业公司在内幕信息知情人登记和管理方面的规范性问题，事件本身不影响公司主营业务的发展。本基金在关注赣锋锂业自身业务发展的同时，也会持续关注公司在公司治理方面的改善，并将公司治理加入到对该公司的长期价值评估中。

大参林医药集团股份有限公司于 2020 年 7 月 28 日发布公告受到以下处罚：公司因对自外部供应商采购的进口药品存在没有尽进行查验义务的情形（销售期间为 2015 年 9 月至 2016 年 2 月），导致违反《中华人民共和国药品管理法》第四十八条第一款的规定，依据《中华人民共和国药品管理法》第七十三条，2019 年 7 月 23 日被广州市市场监督管理局处以“没收违法所得 465,469.96 元和罚款 1,489,503.87 元”的行政处罚。

该等违规行为主要涉及大参林公司在经营中存在的违规行为，并非决定公司投资价值的核心驱动因素。本基金认为上述事项不影响公司长期投资价值。

### 5.10.2 基金投资的前十名股票超出基金合同规定的备选股票库情况的说明

本基金投资的前十名股票没有超出基金合同规定的备选股票库。

### 5.10.3 其他资产构成

序号	名称	金额（元）
1	存出保证金	14,518.16
2	应收证券清算款	2,000,000.00
3	应收股利	-
4	应收利息	74,573.41
5	应收申购款	66,144.83
6	其他应收款	-
7	其他	-
8	合计	2,155,236.40

### 5.10.4 报告期末持有的处于转股期的可转换债券明细

序号	债券代码	债券名称	公允价值（元）	占基金资产净值比例（%）
1	132020	19 蓝星 EB	9,316,020.00	19.25
2	132021	19 中电 EB	7,882,920.00	16.29
3	128121	宏川转债	6,168,880.10	12.75
4	128126	赣锋转 2	4,998,140.70	10.33

5	128119	龙大转债	4,622,954.20	9.55
6	123060	苏试转债	1,584,601.80	3.27
7	110061	川投转债	1,304,300.00	2.69

### 5.10.5 报告期末前十名股票中存在流通受限情况的说明

本报告期末前十名股票中不存在流通受限的情况。

### 5.10.6 投资组合报告附注的其他文字描述部分

由于四舍五入的原因，分项与合计项之间可能存在尾差。

## § 6 开放式基金份额变动

单位：份

项目	宝盈融源可转债债券 A	宝盈融源可转债债券 C
报告期期初基金份额总额	41,803,302.97	25,140,104.66
报告期期间基金总申购份额	4,004,890.91	4,607,847.96
减：报告期期间基金总赎回份额	14,338,907.28	13,747,119.33
报告期期间基金拆分变动份额（份额减少以“-”填列）	-	-
报告期期末基金份额总额	31,469,286.60	16,000,833.29

## § 7 基金管理人运用固有资金投资本基金情况

### 7.1 基金管理人持有本基金份额变动情况

本报告期内基金管理人未持有本基金份额。

### 7.2 基金管理人运用固有资金投资本基金交易明细

本报告期内基金管理人未运用固有资金投资本基金。

## § 8 影响投资者决策的其他重要信息

### 8.1 报告期内单一投资者持有基金份额比例达到或超过 20%的情况

本基金本报告期内无单一投资者持有基金份额比例达到或超过 20%的情况。

### 8.2 影响投资者决策的其他重要信息

本基金本报告期无影响投资者决策的其他重要信息。

## § 9 备查文件目录

### 9.1 备查文件目录

中国证监会批准宝盈融源可转债债券型证券投资基金设立的文件。

《宝盈融源可转债债券型证券投资基金基金合同》。

《宝盈融源可转债债券型证券投资基金托管协议》。

法律意见书。

基金管理人业务资格批件、营业执照。

基金托管人业务资格批件、营业执照。

中国证监会要求的其他文件。

### 9.2 存放地点

上述备查文件文本分别存放在基金管理人办公场所和基金托管人住所。

基金管理人办公地址：广东省深圳市福田区福华一路 115 号投行大厦 10 层

基金托管人住所：北京市西城区复兴门内大街 1 号

### 9.3 查阅方式

上述备查文件文本分别存放在基金管理人办公场所和基金托管人住所，在办公时间内基金持有人可免费查阅。

宝盈基金管理有限公司

2021 年 4 月 22 日