

浦银安盛医疗健康灵活配置混合型证券投资
基金
2021 年第 1 季度报告

2021 年 3 月 31 日

基金管理人：浦银安盛基金管理有限公司

基金托管人：中信银行股份有限公司

报告送出日期：2021 年 4 月 22 日

§ 1 重要提示

基金管理人的董事会及董事保证本报告所载资料不存在虚假记载、误导性陈述或重大遗漏，并对其内容的真实性、准确性和完整性承担个别及连带责任。

基金托管人中信银行股份有限公司根据本基金合同规定，于 2021 年 4 月 21 日复核了本报告中的财务指标、净值表现和投资组合报告等内容，保证复核内容不存在虚假记载、误导性陈述或者重大遗漏。

基金管理人承诺以诚实信用、勤勉尽责的原则管理和运用基金资产，但不保证基金一定盈利。

基金的过往业绩并不代表其未来表现。投资有风险，投资者在作出投资决策前应仔细阅读本基金的招募说明书。

本报告中财务资料未经审计。

本报告期自 2021 年 1 月 1 日起至 3 月 31 日止。

§ 2 基金产品概况

基金简称	浦银安盛医疗健康混合
基金主代码	519171
交易代码	519171
基金运作方式	契约型开放式
基金合同生效日	2015 年 5 月 25 日
报告期末基金份额总额	395,515,731.43 份
投资目标	本基金主要投资于医疗健康行业股票，通过自下而上精选个股和科学的风险控制，分享医疗健康产业发展所带来的投资机会，力争为投资者带来长期的超额收益。
投资策略	本基金在股票投资方面主要采用主题投资策略，通过对医疗健康行业的持续跟踪研究，依据对国家关于医疗健康行业的重大政策、中长期规划的跟踪，结合对医疗健康行业相关行业的发展趋势的研究分析，上市公司发展战略、商业模式、技术、工艺的分析，对属于医疗健康行业投资主题范畴的上市公司进行重点投资。
业绩比较基准	中证医药卫生指数收益率*55%+中债综合指数收益率*45%。
风险收益特征	本基金为混合型基金，本基金属于中高风险、中高收益的基金品种，其预期风险和预期收益高于债券型基金和货币市场基金，低于股票型基金。
基金管理人	浦银安盛基金管理有限公司
基金托管人	中信银行股份有限公司

§ 3 主要财务指标和基金净值表现

3.1 主要财务指标

单位：人民币元

主要财务指标	报告期（2021 年 1 月 1 日-2021 年 3 月 31 日）
1. 本期已实现收益	153,432,635.35
2. 本期利润	43,154,848.06
3. 加权平均基金份额本期利润	0.1018
4. 期末基金资产净值	624,568,875.13
5. 期末基金份额净值	1.579

注：1、上述基金业绩指标不包括持有人认购或交易基金的各项费用，计入费用后实际收益水平要低于所列数字。

2、本期已实现收益指基金本期利息收入、投资收益、其他收入（不含公允价值变动收益）扣除相关费用后的余额。

3、本期利润为本期已实现收益加上本期公允价值变动收益。

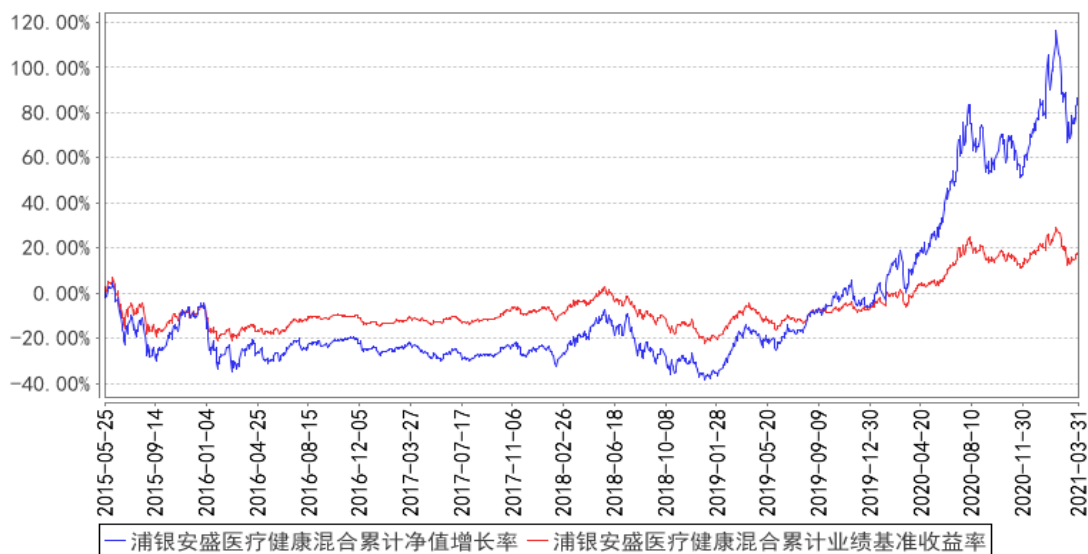
3.2 基金净值表现

3.2.1 基金份额净值增长率及其与同期业绩比较基准收益率的比较

阶段	净值增长率 ①	净值增长率 标准差②	业绩比较基 准收益率③	业绩比较基 准收益率标 准差④	①-③	②-④
过去三个月	3.81%	2.35%	-1.47%	1.17%	5.28%	1.18%
过去六个月	15.88%	2.00%	2.21%	1.00%	13.67%	1.00%
过去一年	66.84%	1.99%	19.11%	0.99%	47.73%	1.00%
过去三年	126.76%	1.85%	21.30%	0.92%	105.46%	0.93%
过去五年	144.83%	1.58%	38.52%	0.79%	106.31%	0.79%
自基金合同 生效起至今	84.36%	1.75%	17.30%	0.96%	67.06%	0.79%

3.2.2 自基金合同生效以来基金累计净值增长率变动及其与同期业绩比较基准收益率变动的比较

浦银安盛医疗健康混合累计净值增长率与同期业绩比较基准收益率的历史走势对比图



§ 4 管理人报告

4.1 基金经理（或基金经理小组）简介

姓名	职务	任本基金的基金经理期限		证券从业年限	说明
		任职日期	离任日期		
陈蔚丰	本基金的基金经理	2015年5月25日	-	13年	陈蔚丰女士，南京大学环境科学硕士。2008年2月至2010年11月在江苏瑞华投资发展有限公司担任行业研究员。2010年11月加盟浦银安盛基金管理有限公司担任行业研究员之职。2013年2月，提拔至高级研究员，先后负责过医药、煤炭、旅游、计算机等行业及上市公司的研究。2014年7月，陈蔚丰女士调转至权益投资部，2014年7月至2015年5月担任公司旗下股票基金经理助理。2015年5月起，担任浦银安盛医疗健康灵活配置混合型证券投资基金基金经理。2016年1月起，兼任浦银安盛红利精选混合型证券投资基金基金经理。2020年7月起，兼任浦银安盛增长动力灵活配置混合型证券投资基金基金经理。
胡攸乔	本基金的基金经理	2020年12月3日	-	6年	胡攸乔先生，中国科学院大学细胞生物学博士研究生，2015年11月至2018年6月在中海基金管理有限公司历任投研中心助理分析师、分析师；2018年6月至2020年4月在华夏久盈资产管理有限责任公司任职研究员。2020年5月加盟浦

					银安盛基金管理有限公司，任职行业研究员、基金经理助理。2020 年 12 月起，担任浦银安盛医疗健康灵活配置混合型证券投资基金基金经理。
--	--	--	--	--	--

注：1、本基金基金经理的任职日期为公司决定的聘任日期。

2、证券从业年限的计算标准遵从行业协会《证券业从业人员资格管理办法》的相关规定。

4.2 管理人对报告期内本基金运作遵规守信情况的说明

本报告期内，基金管理人严格遵守《证券投资基金法》及其他相关法律法规、证监会规定和基金合同的约定，本着诚实信用、勤勉尽责的原则管理和运用基金资产，在严格控制风险的前提下，为基金份额持有人谋求最大利益。本报告期内未有损害基金份额持有人利益的行为。

4.3 公平交易专项说明

4.3.1 公平交易制度的执行情况

本基金管理人根据《公平交易管理规定》，建立并健全了有效的公平交易执行体系，保证公平对待旗下的每一个基金组合。

在具体执行中，在投资决策流程上，构建统一的研究平台，为所有投资组合公平的提供研究支持。同时，在投资决策过程中，严格遵守公司的各项投资管理制度和投资授权制度，投资组合经理在授权范围内可以自主决策，超过投资权限的操作必须经过严格的审批程序。在交易执行环节上，详细规定了面对多个投资组合的投资指令的交易执行的流程和规定，以保证投资执行交易过程的公平性；从事后监控角度上，一方面是定期对股票交易情况进行分析，对不同时间窗口（同日，3 日，5 日和 10 日）发生的不同组合对同一股票的同向交易及反向交易进行价差分析，并进行统计显著性的检验，以确定交易价差对相关基金的业绩差异的贡献度；同时对旗下投资组合及其各投资类别的收益率差异的分析；另一方面是公司公平交易制度的遵守和相关业务流程的执行情况进行定期检查，并对发现的问题进行及时的报告。

本报告期内，上述公平交易制度总体执行情况良好，公平对待旗下各投资组合，未发现任何违反公平交易的行为。

4.3.2 异常交易行为的专项说明

本报告期内未发现本基金存在违反法律、法规、中国证监会和证券交易所颁布的相关规范性文件认定的异常交易行为。报告期内未发生旗下所有投资组合参与的交易所公开竞价同日反向交易成交较少的单边交易量超过该证券当日成交量的 5% 的情形。

4.4 报告期内基金的投资策略和运作分析

1 季度市场走势以春节为分界线前后差异巨大。节前以白酒、医药为代表的核心资产一路上扬，估值来到了历史最高分位的水平，而节后伴随着这部分资产的大幅调整，指数出现明显回调，但是个股走势反而活跃，一些核心赛道里面的二、三线个股走出来相对收益，同一线龙头的估值有所收敛。同时以碳中和为代表的题材也走势良好。医药板块春节前核心赛道一线龙头大涨，估值过高，节后这部分龙头调整幅度较大，但是还有一部分业绩同样高增长的二线个股估值还比较合理，这部分个股节后有了明显超额收益。本基金 1 季度做出了部分持仓调整，降低了部分估值同增速匹配度较低的个股持仓同时增加了核心赛道估值合理的二线个股的持仓。

4.5 报告期内基金的业绩表现

截至本报告期末浦银安盛医疗健康混合基金份额净值为 1.579 元，本报告期基金份额净值增长率为 3.81%；同期业绩比较基准收益率为-1.47%。

4.6 报告期内基金持有人数或基金资产净值预警说明

- 1、本报告期内未出现连续二十个工作日基金份额持有人数量不满二百人的情形。
- 2、本报告期内未出现连续二十个工作日基金资产净值低于五千万的情形。

§ 5 投资组合报告

5.1 报告期末基金资产组合情况

序号	项目	金额（元）	占基金总资产的比例（%）
1	权益投资	577,116,374.97	89.18
	其中：股票	577,116,374.97	89.18
2	基金投资	-	-
3	固定收益投资	-	-
	其中：债券	-	-
	资产支持证券	-	-
4	贵金属投资	-	-
5	金融衍生品投资	-	-
6	买入返售金融资产	-	-
	其中：买断式回购的买入返售金融资产	-	-
7	银行存款和结算备付金合计	68,126,615.45	10.53
8	其他资产	1,900,454.47	0.29
9	合计	647,143,444.89	100.00

5.2 报告期末按行业分类的股票投资组合

5.2.1 报告期末按行业分类的境内股票投资组合

代码	行业类别	公允价值（元）	占基金资产净值比例（%）
A	农、林、牧、渔业	-	-
B	采矿业	-	-
C	制造业	377,911,162.56	60.51
D	电力、热力、燃气及水生产和供应业	24,036.12	0.00
E	建筑业	-	-
F	批发和零售业	38,770,197.82	6.21
G	交通运输、仓储和邮政业	-	-
H	住宿和餐饮业	-	-
I	信息传输、软件和信息技术服务业	338,268.05	0.05
J	金融业	-	-
K	房地产业	10,200.30	0.00
L	租赁和商务服务业	-	-
M	科学研究和技术服务业	107,990,269.68	17.29
N	水利、环境和公共设施管理业	42,397.64	0.01
O	居民服务、修理和其他服务业	-	-
P	教育	-	-
Q	卫生和社会工作	51,981,784.72	8.32
R	文化、体育和娱乐业	48,058.08	0.01
S	综合	-	-
	合计	577,116,374.97	92.40

5.2.2 报告期末按行业分类的港股通投资股票投资组合

注：本基金本报告期末未持有港股通股票。

5.3 报告期末按公允价值占基金资产净值比例大小排序的前十名股票投资明细

序号	股票代码	股票名称	数量（股）	公允价值（元）	占基金资产净值比例（%）
1	603259	药明康德	276,423	38,754,504.60	6.21
2	000661	长春高新	83,695	37,891,237.35	6.07
3	000739	普洛药业	1,109,700	31,570,965.00	5.05
4	300759	康龙化成	204,600	30,667,494.00	4.91
5	603456	九洲药业	800,688	30,610,302.24	4.90
6	002821	凯莱英	103,327	29,848,070.49	4.78
7	688202	美迪西	86,786	26,763,066.68	4.29
8	300363	博腾股份	487,275	25,732,992.75	4.12
9	300122	智飞生物	116,939	20,170,808.11	3.23
10	300529	健帆生物	249,730	18,979,480.00	3.04

5.4 报告期末按债券品种分类的债券投资组合

注：本基金本报告期末未持有债券。

5.5 报告期末按公允价值占基金资产净值比例大小排序的前五名债券投资明细

注：本基金本报告期末未持有债券。

5.6 报告期末按公允价值占基金资产净值比例大小排序的前十名资产支持证券投资 明细

注：本基金本报告期末未持有资产支持证券。

5.7 报告期末按公允价值占基金资产净值比例大小排序的前五名贵金属投资明细

注：本基金本报告期末未持有贵金属。

5.8 报告期末按公允价值占基金资产净值比例大小排序的前五名权证投资明细

注：本基金本报告期末未持有权证。

5.9 报告期末本基金投资的股指期货交易情况说明

5.9.1 报告期末本基金投资的股指期货持仓和损益明细

注：本基金本报告期末未持有股指期货。

5.9.2 本基金投资股指期货的投资政策

本基金本报告期末未持有股指期货。

5.10 报告期末本基金投资的国债期货交易情况说明

5.10.1 本期国债期货投资政策

本基金本报告期末未持有国债期货。

5.10.2 报告期末本基金投资的国债期货持仓和损益明细

注：本基金本报告期末未持有国债期货。

5.10.3 本期国债期货投资评价

本基金本报告期末未持有国债期货。

5.11 投资组合报告附注

5.11.1 本基金投资的前十名证券的发行主体本期是否出现被监管部门立案调查，或在报告编制日前一年内受到公开谴责、处罚的情形

报告期内本基金投资的前十名证券的发行主体除博腾股份、长春高新以外没有被监管部门立

案调查或在报告编制日前一年内受到公开谴责、处罚的情况。

2020 年 5 月 15 日，重庆博腾制药科技股份有限公司收到重庆证监局下发的《行政处罚决定书》（[2020]1 号）。博腾股份未及时披露关联方非经营性资金占用的关联交易情况以及博腾股份 2018 年半年度报告和 2018 年第三季度报告存在虚假记载和重大遗漏的行为，违反 2005 年《证券法》第六十三条和第六十七条的规定，构成 2005 年《证券法》第一百九十三条第一款所述违法行为，被处于警告和罚款。

2020 年 9 月 12 日，长春高新技术产业（集团）股份有限公司股东金磊，在上市公司尚未披露相关业绩预计且未就减持进行预披露的情况下，向部分机构投资者发表了有关金赛药业经营业绩与个人减持长春高新股票计划的言论。2020 年 12 月 31 日，依据深圳证券交易所《股票上市规则（2018 年 11 月修订）》第 17.2 条及《上市公司纪律处分实施标准（试行）》第十九条的规定，决定对金磊给予通报批评的处分。

本基金管理人的研究部门对博腾股份、长春高新保持了及时的研究跟踪，投资决策符合本基金管理人的投资流程。

5.11.2 基金投资的前十名股票是否超出基金合同规定的备选股票库

本基金投资的前十名股票中，没有超出基金合同规定的备选股票库的范围。

5.11.3 其他资产构成

序号	名称	金额（元）
1	存出保证金	839,772.71
2	应收证券清算款	-
3	应收股利	-
4	应收利息	15,215.76
5	应收申购款	1,045,466.00
6	其他应收款	-
7	待摊费用	-
8	其他	-
9	合计	1,900,454.47

5.11.4 报告期末持有的处于转股期的可转换债券明细

注：本基金本报告期末未持有债券。

5.11.5 报告期末前十名股票中存在流通受限情况的说明

注：本基金本报告期末前十名股票中不存在流通受限的股票。

§ 6 开放式基金份额变动

单位：份

报告期期初基金份额总额	536,509,451.99
报告期期间基金总申购份额	131,194,722.23
减：报告期期间基金总赎回份额	272,188,442.79
报告期期间基金拆分变动份额（份额减少以“-”填列）	-
报告期期末基金份额总额	395,515,731.43

§ 7 基金管理人运用固有资金投资本基金情况

7.1 基金管理人持有本基金份额变动情况

注：本报告期本基金管理人未运用固有资金投资本基金。

7.2 基金管理人运用固有资金投资本基金交易明细

注：本报告期本基金管理人未运用固有资金投资本基金。

§ 8 影响投资者决策的其他重要信息

8.1 报告期内单一投资者持有基金份额比例达到或超过 20%的情况

投资者类别	报告期内持有基金份额变化情况					报告期末持有基金情况	
	序号	持有基金份额比例达到或者超过 20%的时间区间	期初份额	申购份额	赎回份额	持有份额	份额占比 (%)
机构	1	2021 年 1 月 1 日 - 2021 年 1 月 27 日	121,872,354.07	0.00	121,872,354.07	0.00	0
产品特有风险							
基金管理人提示投资者注意：当特定的机构投资者进行大额赎回操作时，基金管理人需通过对基金持有证券的快速变现以支付赎回款，该等操作可能会产生基金仓位调整的困难，产生冲击成本的风险，并造成基金净值的波动；同时，该等大额赎回将可能产生（1）单位净值尾差风险；（2）基金净值大幅波动的风险；（3）因引发基金本身的巨额赎回而导致中小投资者无法及时赎回的风险；以及（4）因基金资产净值低于 5000 万元从而影响投资目标实现或造成基金终止等风险。							

§ 9 备查文件目录

9.1 备查文件目录

- 1、 中国证监会批准基金募集的文件
- 2、 浦银安盛医疗健康灵活配置混合型证券投资基金基金合同

- 3、 浦银安盛医疗健康灵活配置混合型证券投资基金招募说明书
- 4、 浦银安盛医疗健康灵活配置混合型证券投资基金托管协议
- 5、 基金管理人业务资格批件、营业执照、公司章程
- 6、 基金托管人业务资格批件和营业执照
- 7、 本报告期内在中国证监会规定报刊上披露的各项公告
- 8、 中国证监会要求的其他文件

9.2 存放地点

上海市淮海中路 381 号中环广场 38 楼基金管理人办公场所。

9.3 查阅方式

投资者可登录基金管理人网站（www.py-axa.com）查阅，或在营业时间内至基金管理人办公场所免费查阅。

投资者对本报告书如有疑问，可咨询基金管理人。

客户服务中心电话：400-8828-999 或 021-33079999 。

浦银安盛基金管理有限公司

2021 年 4 月 22 日